

Micro Hi-Fi System

MCM204

Register your product and get support at
www.philips.com/welcome

Руководство пользователя

Instrukcja obsługi

Užívateľský manuál

Návod na používanie

Felhasználói kézikönyv



PHILIPS

Obecné informace

Příslušenství dodávané s přístrojem	45
Pro ochranu životního prostředí	45
Informace o bezpečnosti provozu přístroje	45
Bezpečnost poslechu	46

Příprava

Připoje na zadní straně	47–48
Před použitím dálkového ovládání	48
Výměna baterie (lithium CD2025) dálkového ovladače	48

Ovládací tlačítka

Ovládací tlačítka na přístroji a na dálkovém ovladači	49
Ovládací tlačítka, která jsou k dispozici pouze na dálkovém ovladači	49

Základní funkce

Připojení s programováním (instalace tuneru)	50
Zapojení systému	50
Úspora energie: automatické přepnutí do pohotovostního stavu	50
Nastavení síly a charakteru zvuku	51

Ovládání disků/MP3

Vkládání disků	52
Základní ovládání přehrávání	52
Přehrávání disku MP3	52–53
Různé způsoby reprodukce: SHUFFLE a REPEAT	53
Programování skladeb	53
Kontrola programu	53
Vymazání programu	53

Radiopřijímač

Ladění rozhlasových stanic	54
Programování rozhlasových stanic	54
Automatické programování	
Manuální programování	
Ladění naprogramované rozhlasové stanice	54

Magnetofon/Polízkování záznamu

Reprodukce kazety	55
Veobecné informace o záznamu	55
Synchronní zapojení záznamu z CD	55
Záznam z radiopřijímače	56

Další možnosti zapojení

Poslech externího zdroje zvuku	56
--------------------------------------	----

USB propojení

Použití USB propojitelnosti	57–58
-----------------------------------	-------

Hodiny/časový spínač

Nastavení hodin	59
Nastavení časového spínače TIMER	59
Zapnutí a vypnutí časového spínače TIMER	59
Zapnutí a vypnutí usínací funkce SLEEP	59

Technické údaje

60

Údržba

60

Odstraňování závad

61–62

Gratulujeme vám k nákupu a vítáme vás u společnosti Philips!

Chcete-li plně těžit z podpory, kterou nabízí společnost Philips, zaregistrujte výrobek na www.philips.com/welcome.

Přístroj odpovídá předpisům Evropského společenství o poruchách v rádiové frekvenci.

Příslušenství dodávané s přístrojem

- 2 reproduktory
- dálkový ovladač
- MW rámová anténa

Pro ochranu životního prostředí

Přístroj není zabalen do nadbytečných obalů. Udělali jsme všechno proto, aby obal mohl být rozdělen na tři stejnorodé materiály: lepenku (obaly), polystyrol (protinárazové vložky) a polyetylén (sáčky, ochranná fólie).

Přístroj je vyroben z takových materiálů, které je možno znovu zpracovat, jestliže demontáž vykonává speciálně vybavená odborná firma. Obalový materiál, použité baterie a už nepoužitelný přístroj vložte, prosím, podle místních předpisů a zvyklostí do nádob na odpadky.

Likvidace starého produktu

Produkt je navržen a vyroben za použití velmi kvalitních materiálů a komponent, které lze recyklovat a znovu použít.

Když je k produktu připevněn symbol s přeškrtnutým košem, znamená to, že je produkt kryt evropskou směrnicí 2002/96/EC

Informujte se o místním tříděném sběrném systému pro elektrické produkty.

Řiďte se místními pravidly a nelikvidujte staré produkty spolu s běžným odpadem. Správná likvidace starého produktu pomůže zabránit případným negativním následkům pro životní prostředí a lidské zdraví.



Informace o bezpečnosti provozu přístroje

- Před prvním použitím systému se přesvědčte, zda provozní napětí uvedené na typovém štítku (nebo vedle voliče napětí) odpovídá napětí energetického zdroje, z něhož se přejete přístroj napájet. Není-li tomu tak, obraťte se na distributora.
- Přístroj umístěte na hladký, tvrdý a pevný povrch.
- Zařízení nesmí být vystaveno kapající nebo stříkající vodě.
- Pokud je jako odpojovací zařízení použito síťové napájení nebo sdrůžovač, mělo by být odpojovací zařízení připraveno k použití.
- Nainstalujte jednotce do blízkosti zásuvky AC a tam, kde AC zásuvku lze snadno zapojit.
- Umístěte přístroj tak, aby byla zajištěna ventilace, ochráňte tím přístroj před přehřátím. Za a nad přístrojem ponechejte alespoň 10 cm (4 palce), po stranách přístroje alespoň 5 cm (2 palce).
- Musí být zajištěna dobrá ventilace. Nezakrývejte ventilační otvory žádnými předměty, např. novinami, ubrusy, záclonami atd.
- Chraňte přístroj, napájecí články a desky před extrémní vlhkostí, deštěm, pískem a takovými vysokými teplotami, které bývají v blízkosti topných těles nebo na místě vystaveném přímému slunečnímu záření.
- Na přístroj nesmí být pokládány žádné zdroje přímého plamene, např. rozsvícené svíčky.
- Nepokládejte na zařízení žádné předměty naplněné tekutinami (např. vázy).
- Dostane-li se přístroj z chladu do tepla nebo do vlhkého prostředí, laserová optika přístroje se zamílží. Přehrávač CD nebude v tomto případě správně fungovat. Ponechejte přístroj zapnutý asi hodinu tak, že neovložíte desku, poté bude možný normální provoz.
- Mechanické součásti přístroje mají samomazací povrch, proto se nesmí ani olejetovat ani mazat.
- Baterie (sada akumulátorů nebo nainstalované baterie) by neměly být vystavovány nadměrnému teplu, jako např. slunečnímu svitu, ohni a podobně.
- **I v případě, že přepojíte systém do pohotovostního stavu, spotřebovává energii. Přejete-li si přístroj zcela odpojit od sítě, vytáhněte zástrčku síťového kabelu ze zásuvky.**

Bezpečnost poslechu

Při poslechu používejte přiměřenou hlasitost.

- Používání sluchátek při vysoké hlasitosti může poškodit sluch. Tento výrobek umožňuje produkci zvuků v rozsahu, který u normálního člověka může způsobit ztrátu sluchu, a to i při poslechu kratším než 1 minuta. Vyšší rozsah zvuku je nabízen pro ty, kteří již trpí sluchovým postižením.
- Zvuk může být klamavý. Během poslechu se "pohodlná úroveň" nastavení hlasitosti přizpůsobuje vyšší hlasitosti zvuku. To znamená, že to, co po delším poslechu zní "normálně", je ve skutečnosti hlasitě a vašemu sluchu škodí. Abyste tomu zabránili, nastavte hlasitost na bezpečnou úroveň dříve, než se váš sluch přizpůsobí a nastavení neměňte.

Nastavení bezpečné úrovně hlasitosti:

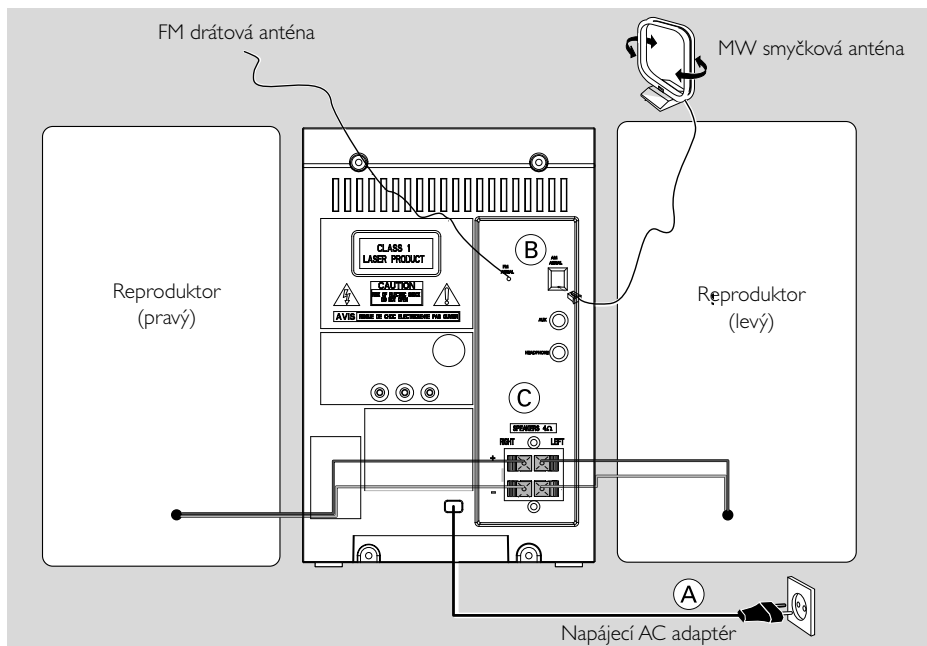
- Nastavte ovládání hlasitosti na nízké nastavení.
- Pomalu hlasitost zvyšujte, dokud neuslyšíte zvuk pohodlně a čistě, bez rušení.

Poslouchajte přiměřenou dobu:

- I delší doba poslechu při normálně "bezpečné" úrovni hlasitosti může rovněž způsobit ztrátu sluchu.
- Používejte své zařízení rozumně a dopřejte si patřičné přestávky.

Při používání sluchátek dodržujte následující pravidla.

- Poslouchajte při přiměřené hlasitosti po přiměřeně dlouhou dobu.
- Po přizpůsobení sluchu již neupravujte hlasitost.
- Nenastavujte hlasitost na tak vysokou úroveň, abyste neslyšeli zvuky v okolí.
- V situacích, kdy hrozí nebezpečí, buďte opatrní nebo zařízení na chvíli přestaňte používat.
- Nepoužívejte sluchátka při řízení motorových vozidel, jízdě na kole, skateboardu atd.; mohlo by dojít k nebezpečné dopravní situaci a v mnoha zemích je to nelegální.



Přípoje na zadní straně

Typový štítek je umístěn na zadní straně systému.

A Napájení

- Před zapojením napájecího AC adaptéru do zásuvky ve zdi, se přesvědčte, že vše ostatní je řádně zapojeno.

UPOZORNĚNÍ!

- Abyste dosáhli optimálního výkonu, použijte vždy pouze originální síťový kabel.
- Je-li přístroj pod napětím, nerealizujte žádné nové přípoje a nemodifikujte pNípoje uJ realizované.

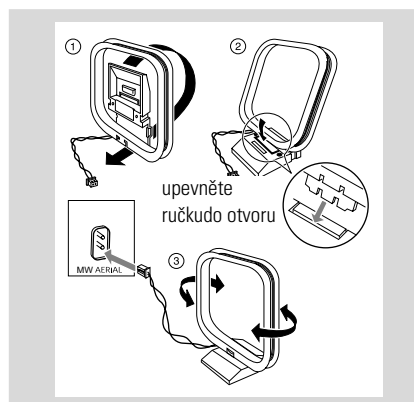
Přehřátí přístroje zabraňuje vbudovaný bezpečnostní elektrický obvod. Proto se může stát, že se systém v extrémních podmínkách automaticky přepne do pohotovostního stavu. Dojde-li k tomu, počkejte až systém vychladne, pouze potom ho znovu použijte (neplatí pro všechny typy).

B Připojování antén

MW anténa

Zasuňte MW rámovou anténu a FM drátovou anténu dodávanou jako příslušenství přístroje do příslušného vstupu. Nastavte anténu tak, aby byl příjem optimální.

- Anténu umístěte ve co největší vzdálenosti od televize, videorekordéru a jiných vysílacích zdrojů.



Příprava

FM anténa

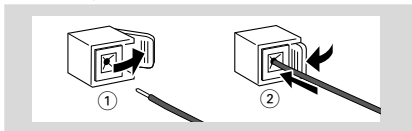
Není nutné připojit anténu FM, protože je integrována v systému.

- Nasměrujte antény tak, abyste dosáhli optimálního příjmu.

© Připojení reproduktorů

Přední reproduktory

Vodiče reproduktoru zasuňte do výstupu SPEAKERS, pravý do přípoje označeného „RIGHT“, levý do „LEFT“, barevný (označený) do „+“ a černý (neoznačený) do „-“.



- Neizolované části vodiče reproduktoru zasuňte podle obrázku.

Poznámky:

- Optimálního ozvučení dosáhnete, budete-li používat vždy výhradně reproduktory dodávané s přístrojem.
- Nikdy nepřipojujte více než jeden reproduktor do párového výstupu +/-.
- Nikdy nepřipojujte takový reproduktor, jehož impedance je menší než impedance reproduktorů dodávaných s přístrojem. Informace najdete v této uživatelské příručce v části TECHNICKÉ ÚDAJE.

Před použitím dálkového ovládání

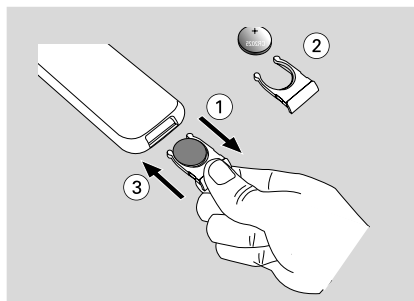
- 1 sejměte ochrannou plastovou fólii, ochranná plastová fólie.
- 2 stisknutím některého z tlačítek zdrojů na dálkovém ovladači vyberte zdroj, který chcete ovládat (například CD, TUNER).
- 3 Potom vyberte požadovanou funkci (například ►, ◀, ▶).



sejměte ochrannou plastovou fólii, ochranná plastová fólie.

Výměna baterie (lithium CD2025) dálkového ovladače

- 1 Stisknutím otevřete zásuvku na baterie.
- 2 Vyměňte novou baterii, kterou umístíte podle naznačené polarity.
- 3 Zásuvku na baterie zasuňte zpět, čímž ji zavřete.



UPOZORNĚNÍ!

- Vyměňte napájecí články jsou-li vyčerpané nebo nebudete-li dálkový ovladač delší dobu používat.
- Napájecí články obsahují chemikálie, proto je odhazujte pouze do určených nádob na odpadky.

Ovládací tlačítka na přístroji a na dálkovém ovladači

- ① **STANDBY ON Eco POWER** (⏻)
 – zapojení přístroje do pohotovostního stavu/Eco-power standby/zapnutí.
- ② **DISPLAY/CLOCK**
 pro CD zobrazení čísla aktuální skladby a celkového zb'vajících času (nebo čísel aktuálního alba a skladby pro disk MP3) při přehrávání.
 pro clock zapojení funkce hodin.
- ③ **INTERACTIVE SOUND regulátory:**
DBB (Dynamic Bass Boost) zvýraznění basových tónů.
DSC (Digital Sound Control) zvýraznění zvukového efektu podle charakteru hudby: JAZZ/POP/CLASSIC/ROCK.
- ④ **USB port**
 – připojuje externí USB velkokapacitní paměťové zařízení
- ⑤ **SOURCE**
 – volba některého ze zvukových zdrojů CD/USB/TUNER/TAPE/AUX.
 – vypnutí přístroje.
- ⑥ **Mode Selection**
▶II zapojení a přerušení reprodukce CD.
■ zastavení reprodukce CD a vymazání programu CD.
ALBUM/PRESET ▼ ▲
 pro rádio volba naprogramované rozhlasové stanice.
 pro MP3 disc slouží k výběru alba z disku.
TUNING ◀◀ ▶▶
 pro Tuner ladění rozhlasových stanic.
 pro CD postup na začátek aktuální/předcházející/následující skladby.
 hledání směrem zpět nebo dopředu na CD v rámci jedné skladby.
 pro clock/timer . slouží k nastavení hodin nebo minut.
- ⑦ **VOLUME (VOL -/+)**
 – nastavení síly zvuku.
- ⑧ **IR SENSOR**
 – infračervený senzor dálkového ovladače.
- ⑨ **Tlačítka kazetového záznamníku**
RECORD ● .. začne záznam
PLAY ▶ začne přehrávkou

- SEARCH◀◀ / ▶▶**
 rychle převíne pásku dopředu/zpět
- STOP•OPEN ■ ▲**
 zastaví pásku; otevření kazetového prostoru
- PAUSE II** přeruší přehrávku nebo záznam.

- ⑩ **OPEN•CLOSE▲**
 – otevření/zavření prostoru pro CD.

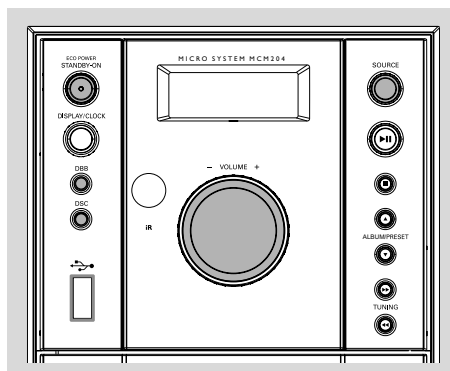
konektor AUX (umístěno na zadním panelu)
 – Konektor vstupu audia 3,5 mm (zásuvka 3,5 mm)

- HEADPHONE (umístěno na zadním panelu)**
 – zapojení sluchátek.

Ovládací tlačítka, která jsou k dispozici pouze na dálkovém ovladači

- ⑪ **CLOCK**
 – zapojení funkce hodin.
- ⑫ **AUX**
 – výběr zdroje zvuku AUX
- ⑬ **PROG**
 pro CD programování skladeb a kontrola programu.
 pro TUNER programování rozhlasových stanic manuálně nebo automaticky.
- ⑭ **REPEAT**
 – Slouží k opakování skladby/disku/všech naprogramovaných skladeb.
- ⑮ **SHUFFLE**
 – odtwarzanie utworów na plycie CD/MP3 w przypadkowej kolejności.
- ⑯ **CD/USB/TUNER/TAPE**
 – Slouží k výběru vhodného provozního režimu.
- ⑰ **TIMER**
 – nastavení funkce časovače.
- ⑱ **SLEEP**
 – reprodukce skladeb CD v náhodně voleném pořadí.
- ⑲ **DISPLAY**
 pro CD zobrazení čísla aktuální skladby a celkového zb'vajících času (nebo čísel aktuálního alba a skladby pro disk MP3) při přehrávání.
- ⑳ **MUTE**
 – přechodné vypnutí a opětovné zapojení zvuku.

Základní funkce



Důležité:

Předtím, než začnete přístroj používat, vykonajte přípravné práce.

Připojení s programováním

(instalace tuneru)

Režim Plug & Play umožňuje automaticky uložit všechny dostupné rozhlasové stanice.

První zapnutí/použití

- 1 Jakmile zapnete síťové napájení, zobrazí se "AUTO INSTALL - PRESS PLAY".
- 2 Stisknutím tlačítka ► || na přístroji zapojte programování rozhlasových stanic.
→ Na displeji se zobrazí nápis "PLUG AND PLAY" "INSTALL" potom "TUNER" a nakonec "AUTO".
→ Nápis **PROG** bliká.
→ Všechny dostupné rozhlasové stanice s dostatečným signálem se automaticky uloží, počínaje pásmem FM, následované pásmem MW.
→ Jakmile se do paměti uschovaří všechny dostupné vysílací stanice nebo se zaplní paměť na 40 přednastavených stanic, začne se přehrávat poslední přednastavená stanice.

Nové použití funkce připojení s programováním

- 1 Tlačítko ► || na přístroji podržte stisknuté v pohotovostní, až se na displeji zobrazí nápis „AUTO INSTALL - PRESS PLAY“.
- 2 Dalším stisknutím tlačítka ► || zapojte nové programování.
→ Na místa všech dříve naprogramovaných stanic budou uloženy nové stanice.

Výstup z funkce připojení s programováním bez modifikace

- Stiskněte na přístroji tlačítko ■.
→ Jestliže instalaci funkce připojení s programováním nedokončíte, obnoví se instalační postup, jakmile opět zapnete síťové napájení.

Poznámky:

- Nenajde-li systém stereofonní signál během doby, kdy je zapojena funkce připojení s programováním, na displeji se zobrazí nápis „CHECK ANTENNA“.
- Systém automaticky vystoupí z funkce připojení s programováním, nestisknete-li během 15 vteřin žádné tlačítko.

Zapojení systému

- Stisknutím tlačítka **STANDBY ON ECO POWER** nebo **SOURCE** (nebo ☺ na dálkovém ovladači).
→ Systém zapojí naposledy zvolený zvukový zdroj.
- Stisknutím tlačítka **CD, TUNER** nebo **TAPE** na dálkovém ovladači.
→ Systém zapojí zvolený zvukový zdroj.

Přejete-li si zapojit přístroj do pohotovostního stavu

- Stiskněte jedenkrát tlačítko **STANDBY ON ECO POWER** na přístroji (nebo ☺ na dálkovém ovladači).
- Ve funkci magnetofon stiskněte nejprve tlačítko **STOP-OPEN** ■ ▲.
→ Nastavení síly a charakteru zvuku (až do maximální hlasitosti 20), naposledy zvolený zvukový zdroj a naprogramované rozhlasové stanice se v paměti přístroje zachovají.

Přepnutí do režimu Eco Power

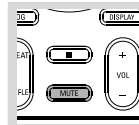
- V libovolné funkci podržte tlačítko **STANDBY ON ECO POWER** (☺ na dálkovém ovladači) stisknuté zhruba 2 vteřiny.
→ Displej zhasne.

Úspora energie: automatické přepnutí do pohotovostního stavu

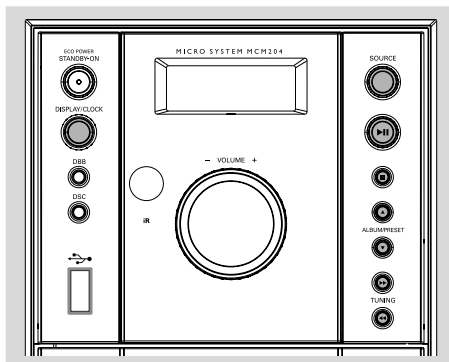
Přístroj šetří energii tak, že se 15 minut poté, co pásek nebo CD dohraje, automaticky přepne do pohotovostního stavu, s výjimkou případu, kdy mezitím stisknete nějaké tlačítko.

Nastavení síly a charakteru zvuku

- 1 Přejete-li si zeslabit zvuk, otáčejte regulátor **VOLUME** na přístroji v protisměru pohybu hodinových ručiček, přejete-li si zvuk zesílit, otáčejte ho ve směru pohybu hodinových ručiček (resp. stiskněte na dálkovém ovladači tlačítko **VOL -**, **+**).
→ Na displeji se zobrazí označení síly zvuku VOL a hodnota z intervalu 0-32.
- 2 Stiskněte na přístroji nebo na dálkovém ovladači jedenkrát nebo několikrát tlačítko regulátoru charakteru zvuku **DSC**, až se na displeji zobrazí označení žádaného charakteru zvuku: **JAZZ** / **POP** / **CLASSIC** / **ROCK**.
- 3 Stisknutím tlačítka **DBB** lze zapojit a vypnout dynamické zvýraznění basových tónů.
→ Je-li funkce DBB zapnuta, na displeji se zobrazí **DBB**.
- 4 Přejete-li si na chvíli vypnout zvuk, stiskněte na dálkovém ovladači tlačítko **MUTE**.
→ Reprodukce pokračuje, zvuk není slyšet.
- Přejete-li si znovu zapojit zvuk, musíte:
 - buď znovu stisknout tlačítko **MUTE**;
 - nebo změnit nastavení síly zvuku;
 - změnit zvukový zdroj.

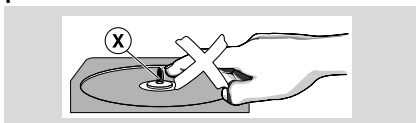


Ovládání disků/MP3



POZOR!

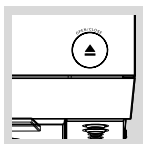
Nikdy se nedotýkejte čochek CD přehrávače.



Vkládání disků

Tímto přehrávačem CD lze reprodukovat audio CD, včetně záznamových a prepisovatelných CD.

- CD-ROM, CD-I, CDV, VCD, DVD a počítačové CD však nelze použít.
- 1 Zvolte zvukový zdroj **CD**.
- 2 Stisknutím tlačítka **OPEN•CLOSE▲** otevřete prostor pro **CD**.
→ Jakmile otevřete prostor pro CD, zobrazí se nápis **OPEN**.
- 3 Vložte CD etiketou směrem nahoru a stisknutím tlačítka **OPEN•CLOSE▲** zavřete prostor pro **CD**.
→ Jakmile přehrávač CD přečte obsah CD, zobrazí se nápis **PRELOADING**. Zobrazí se celkový počet skladeb a doba přehrávání (nebo celkový počet alb a skladeb pro disk MP3).



Základní ovládání přehrávání

Reprodukce CD

- Stisknutím tlačítka **▶II** zapojte reprodukci.
→ Během reprodukce CD se na displeji zobrazí pořadové číslo právě reprodukováné skladby a doba od začátku reprodukce.

Volba jiné skladby

- Stisknutím tlačítka **TUNING** **◀◀ ▶▶** (nebo **◀▶▶▶** **▶▶▶▶** na dálkovém ovladači) až se pořadové číslo hledané skladby zobrazí na displeji.

Vyhledání melodie v rámci jedné skladby

- 1 Podržte stisknuté tlačítko **TUNING** **◀◀ ▶▶** (nebo **◀▶▶▶** **▶▶▶▶** na dálkovém ovladači).
→ CD bude reprodukována rychleji a se slabším zvukem.
- 2 Jakmile najdete hledanou melodii, uvolněte tlačítko **TUNING** **◀◀ ▶▶** (nebo **◀▶▶▶** **▶▶▶▶** na dálkovém ovladači).
→ Reprodukce pokračuje standardním způsobem.

Přerušení přehrávání

- Stisknutím tlačítka **▶II**.
→ Při přerušení reprodukce displej strne a doba od začátku reprodukce bliká.
→ Přejete-li si v reprodukci pokračovat, stiskněte znovu tlačítko **▶II**.

Přejete-li si ukončit reprodukci CD

- Stisknutím tlačítka **■**.

Poznámka: Reprodukce CD se ukončí i v případě, že:

- otevřete prostor pro CD.
- CD dohraje do konce.
- Vyberte jiný zdroj: **TAPE**, **TUNER**, **AUX** nebo **pohotovostní režim**.
- vyberete **pohotovostní režim**.
- stisknete klávesu **PLAY▶** magnetofonu.

Přehrávání disku MP3

- 1 Vložte disk MP3.
→ Vzhledem k vysokému počtu skladeb nakompilovaných na disku může doba načítání disku přesáhnout 10 sekund.
→ Zobrazí se text "YY XXX". YY je celkový počet alb a XXX je celkový počet skladeb.
- 2 Pro výběr požadovaného alba stiskněte tlačítko **ALBUM/PRESET ▼ ▲** (nebo **▼ ▲** na dálkovém ovladači).

- 3 Pro výběr požadovaného titulu stiskněte tlačítko **TUNING** **I◀◀ ▶▶I** (nebo **I◀◀ ▶▶I** na dálkovém ovladači).
→ Číslo alba se změní při posunutí na první skladbu alba stiskem **I◀◀** nebo poslední skladbu alba stiskem **▶▶I**.
- 4 Stisknutím tlačítka **▶II** spusťte přehrávání.
- Stisknutím tlačítka **DISPLAY/CLOCK** během přehrávání lze zobrazit název alba a titulu.

Podporované formáty disků MP3:

- ISO9660, Joliet, UDF 1,5
- maximální počet titulů: 256 (podle délky názvů souborů)
- maximální počet alb: 99
- podporované vzorkovací kmitočty: 32 kHz, 44,1 kHz, 48 kHz
- podporované přenosové rychlosti: 32–256 (kb/s), variabilní přenosové rychlosti

Různé způsoby reprodukce: SHUFFLE a REPEAT

Před začátkem nebo během reprodukce lze zvolit různé způsoby reprodukce a lze přepnout z jednoho způsobu reprodukce na druhý. Způsoby reprodukce lze kombinovat i s funkcí PROGRAM.

- SHUF reprodukce celé CD v náhodně voleném pořadí
- REP ALL opakování reprodukce celé CD/ programu
- REP opakování reprodukce aktuální skladby
- REP ALB opakování všech skladeb v aktuálním albu (pouze MP3).

- 1 Žádaný způsob reprodukce zvolíte tak, že podržíte stisknuté tlačítko **SHUFFLE** nebo **REPEAT** před začátkem nebo během reprodukce, až se na displeji zobrazí její označení.
- 2 Z pozice **STOP** zapojte reprodukci stisknutím tlačítka **▶II**.
→ Zvolíte-li funkci SHUFFLE, reprodukce se okamžitě zapojí.
- 3 Přejete-li si vrátit se ke standardnímu způsobu reprodukce, podržte tlačítko **SHUFFLE** nebo **REPEAT** stisknuté, až označení způsobu reprodukce SHUFFLE/ REPEAT z displeje zmizí.
- Zvolený způsob reprodukce lze vymazat i stisknutím tlačítka **■**.

Poznámka:

– Funkce **SHUFFLE** a **REPEAT** nelze používat zároveň.

Programování skladeb

V pozici **STOP** zvolte a naprogramujte skladby CD v libovolném pořadí. Kteroukoliv skladbu lze uložit do paměti i několikrát. Do paměti lze uložit až 40 skladeb.

- 1 Tlačítkem **TUNING** **I◀◀ ▶▶I** (nebo **I◀◀ ▶▶I** na dálkovém ovladači) zvolte pořadové číslo žádané skladby.
- K přehrání hudby ve formátu MP3, stiskněte tlačítko **ALBUM/PRESET** **▼ ▲** a vyberte požadované album, poté stiskněte tlačítko **▲ ◀◀ ▶▶I** zvolte skladbu.
- 2 Stisknutím tlačítka **PROG** program uložte.
→ Displej: Bliká **PROG** krátce se objeví nápis **PR** **□ I** a pak číslo zvolené skladby (a číslo zvoleného MP3 alba).
- 3 Opakováním 1–2 kroku volte a ukládejte do paměti další skladby.
→ Pokusíte-li se do paměti uložit více jak 40 skladeb, na displeji se zobrazí označení **PROGRAM FULL**.
- 4 Stisknutím tlačítka **▶II** zapojte reprodukci programu CD.

Kontrola programu

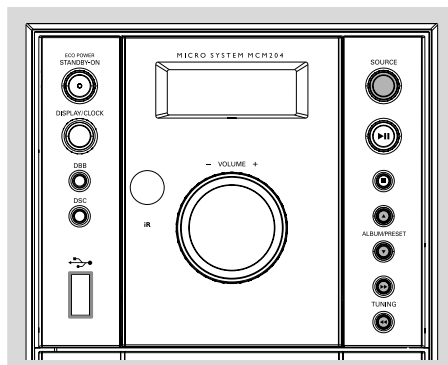
- Zastavte přehrávání a opakovaně stiskněte tlačítko **PROG**.
- Kontrolu programu zakončete stisknutím tlačítka **■**.

Vymazání programu

Program lze vymazat následujícím způsobem:

- v pozici **STOP** stiskněte jedenkrát tlačítko **■**;
- během reprodukce stiskněte dvakrát tlačítko **■**;
- otevřete prostor pro **CD**;
→ Nápis **PROG** zhasne.

Radiopřijímač



Ladění rozhlasových stanic

- 1 Zvolte zvukový zdroj **TUNER**.
- 2 Stiskněte tlačítko **SOURCE** na přístroji nebo jedenkrát nebo několikrát stiskněte tlačítko **TUNER** na dálkovém ovladači a zvolte vlnové pásmo.
- 3 Stiskněte tlačítko **TUNING** ◀◀ ▶▶ podržte stisknuté a poté ho uvolněte.
→ Radiopřijímač se automaticky naladí na rozhlasovou stanici s dostatečně silným vysílacím signálem. Během automatického ladění se na displeji zobrazí nápis: *SEARCH*.
- 4 3 krok opakujte až najdete hledanou rozhlasovou stanici.
- Ladíte-li na rozhlasovou stanici se slabým signálem, stiskněte několikrát krátce tlačítko **TUNING** ◀◀ ▶▶ až příjem bude dostatečný.

Programování rozhlasových stanic

Do paměti lze uložit 40 skladeb v libovolné pořadí. Kteroukoliv skladbu lze do paměti uložit i několikrát.

Automatické programování

Automatické programování se zapojí od daného paměťového čísla. Od tohoto paměťového čísla směrem nahoru budou všechny dříve naprogramované rozhlasové stanice vymazány. Přístroj uloží do paměti pouze ty rozhlasové stanice, které ještě v programu nejsou.

- 1 Tlačítkem **ALBUM/PRESET** ▼ ▲ zvolte, od kterého paměťového čísla má začít programování.

Poznámka:

– Ne zvolíte-li paměťové číslo, bude tímto počátečním číslem číslice 1 a všechny dříve naprogramované rozhlasové stanice budou přepsány.

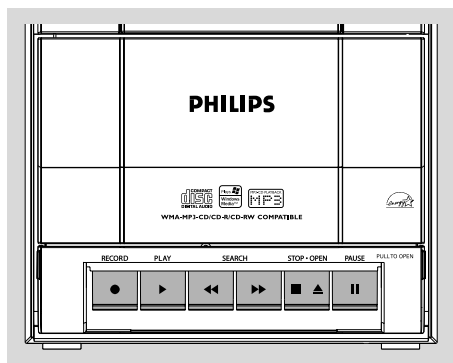
- 2 Tlačítko **PROG** podržte stisknuté zhruba 2 vteřiny a vstupte do programovací funkce.
→ Na displeji se zobrazí nápis *AUTO* a přijímač uloží do paměti rozhlasové stanice nejprve z vlnové. Reprodukce se začne programem rozhlasové stanice, která byla do paměti uložena naposledy.

Manuální programování

- 1 Naladte žádanou rozhlasovou stanici (viz Ladění rozhlasových stanic).
- 2 Stiskněte tlačítko **PROG** a vstupte do programovací funkce.
→ Na displeji bliká nápis **PROG**.
- 3 Tlačítkem **ALBUM/PRESET** ▼ ▲ zvolte číslo z intervalu 1 až 10, což bude paměťové číslo stanice.
- 4 Volbu potvrďte opětovným stisknutím tlačítka **PROG**.
→ Nápis **PROG** z displeje zhasne, zobrazí se paměťové číslo a frekvence rozhlasové stanice.
- 5 Opakováním předcházejících čtyř kroků uložte do paměti i další rozhlasové stanice.
- Naprogramovanou rozhlasovou stanici lze z paměti vymazat tak, že na její místo uložíte jinou frekvenční hodnotu.

Ladění naprogramované rozhlasové stanice

- Stiskněte několikrát tlačítko **ALBUM/PRESET** ▼ ▲ až se na displeji zobrazí hledané paměťové číslo stanice.



Reprodukce kazety

- 1 Zvolte zvukový zdroj **TAPE**.
→ Ve funkci magnetofon se na displeji zobrazí nápis "TAPE".
- 2 Otevřete kryt tlačítek kazety s označením "**PULL TO OPEN**" na předním panelu.
- 3 Stisknutím tlačítka **STOP•OPEN** ■ ▲ otevřete kazetový prostor.
- 4 Vložte kazetu s nahrávkou a zavřete kazetový prostor.
 - Vložte do něj kazetu tak, že otevřená strana bude směřovat dolů a plná cívka bude na levé straně.
- 5 Stisknutím tlačítka **PLAY** ► zapojte reprodukci.
- 6 Přejete-li si reprodukci přerušit, stiskněte tlačítko **PAUSE** ■■. Přejete-li si v reprodukci pokračovat, stiskněte znovu toto tlačítko.
- 7 Stisknutím tlačítka ◀◀ nebo ▶▶ na přístroji se páska kazety bude rychle převíjet vpřed a vzad.
- 8 Přejete-li si reprodukci kazety zastavit, stiskněte tlačítko **STOP•OPEN** ■ ▲.

Poznámka:

– Během reprodukce kazety a záznamu na kazetu není změna zvukového zdroje možná.

Veobecné informace o záznamu

- Záznam lze pořídit pouze v případě, není-li tím porušeno autorské nebo jiné právo třetí strany.
- Přístroj není vhodný pro pořizování záznamu na kazety typu METAL (IEC IV). Záznam lze pořídit pouze na kazetu typu NORMAL (IEC I), která nemá vylomený jazýček.

- Nastavení optimální úrovně záznamu je automatické. Pozice regulátorů VOLUME, DBB nebo DSC záznam neovlivňuje.
- Kvalita zvukového záznamu se může lišit v závislosti na kvalitě nahrávaného zdroje a pásky.
- Na začátku a na konci pásky probíhá po 7 vteřin záznamovou hlavou magnetofonu zaváděcí část pásky, na kterou není možné pořídit záznam.
- Před náhodným vymazáním ochráníte kazetu tak, že stopu, kterou si přejete chránit držte směrem k sobě a vylomte jazýček na levé straně kazety. Na tuto stopu záznam nebude možný. Přejete-li si znovu pořídit záznam na tuto stopu kazety, přelepte otvor lepicí páskou.

Synchronní zapojení záznamu z CD

- 1 Zvolte zvukový zdroj **CD**.
- 2 Vložte CD a přejete-li si, můžete skladby i naprogramovat.
- 3 Stisknutím tlačítka **STOP•OPEN** ■ ▲ otevřete kazetový prostor.
- 4 Vložte vhodnou kazetu a zavřete kazetový prostor.
- 5 Stisknutím tlačítka **RECORD** zapojte záznam.
→ Po 7 vteřinách se reprodukce programu CD zapojí automaticky od začátku CD/programu. Přehrávač CD není nutné zvlášť zapínat.

Vyhledání melodie v rámci jedné skladby a její záznam

- Tlačítko ◀◀ ▶▶ podržte stisknuté. Jakmile najdete hledanou melodii, uvolněte tlačítko ◀◀ ▶▶.
- Přejete-li si přerušit reprodukci CD, stiskněte tlačítko ■■.
- Záznam se zapojí od bodu, kdy stisknete tlačítko **RECORD** ●.
- 6 Přejete-li si reprodukci přerušit, stiskněte tlačítko **PAUSE** ■■. Přejete-li si v reprodukci pokračovat, stiskněte znovu toto tlačítko.
- 7 Přejete-li si záznam ukončit, stiskněte tlačítko **STOP•OPEN** ■ ▲.

Magnetofon/Polizování záznamu

Záznam z radiopřijímače

- 1 Naladte žádanou rozhlasovou stanici (viz Ladění rozhlasových stanic).
- 2 Stisknutím tlačítka **STOP•OPEN** ■ ▲ otevřete kazetový prostor.
- 3 Vložte vhodnou kazetu a zavřete kazetový prostor.
- 4 Stisknutím tlačítka **RECORD** ● zapojte záznam.
- 5 Přejete-li si reprodukci přerušit, stiskněte tlačítko **PAUSE** ■. Přejete-li si v reprodukci pokračovat, stiskněte znovu toto tlačítko.
- 6 Přejete-li si záznam ukončit, stiskněte tlačítko **STOP•OPEN** ■ ▲.

Dalsí možnosti zapojení

Poslech externího zdroje zvuku

Po zapojení externího zdroje k přístroji lze tento zdroj poslouchat prostřednictvím reproduktorů přístroje.

- 1 Zvolte zvukový zdroj **AUX**.
- 2 Pro připojení MCM204 konektoru AUX (3.5 mm, umístěno na zadním panelu) ke konektoru AUDIO OUT, konektoru sluchátek nebo k externímu zařízení použijte kabel line-in (není součástí balení) (např. CD přehrávače nebo VCR).

Použití USB propojitelnosti

- MCM204 je vybaven USB portem v čelním panelu, nabízejícím vlastnost plug and play (vložit a hrát), která Vám umožňuje přehrávat z Vašeho MCM204 hudbu v digitální kvalitě a mluvený obsah v USB velkokapacitním paměťovém zařízení.
- Použitím USB velkokapacitního paměťového zařízení si také můžete užívat všech vlastností nabízených zařízením MCM204, které jsou vysvětleny a instruovány v diskových operacích.

Kompatibilní USB velkokapacitní paměťové zařízení

S MCM204 můžete použít:

- USB flash paměť (USB 2.0 nebo USB1.1)
- USB přehrávače flash (USB 2.0 nebo USB 1.1)
- USB zařízení, které vyžaduje instalační ovladač, není podporováno.

Poznámky:

– V některých USB flash přehrávačích (nebo paměťových zařízeních), jsou uloženy obsahy nahrány za použití technologie ochrany autorských práv. Takto chráněné obsahy nebudou přehrávatelné na některých jiných zařízeních (například tento MCM204).

Podporované formáty:

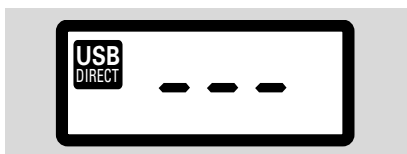
- USB nebo paměťový soubor formátu FAT12, FAT16, FAT32 (velikost sektoru: 512 - 4096 bajtů)
- Přenosová rychlost MP3 (rychlost dat): 32-320 kb/s a proměnlivá rychlost dat (VBR).
- WMA verze 9 nebo dřívější
- Vnořené adresáře maximálně do 8 úrovní.
- Počet alb / složek: maximálně 99
- Počet stop / titulů: maximálně 800
- Značka ID3 v2.0 nebo novější
- Název souboru v Unicode UTF8 (maximální délka: 128 bajtů)

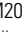
Systém nepřehrává a nepodporuje následující:

- Prázdna alba: prázdné album je album, které neobsahuje soubory MP3 / WMA, a nebude zobrazeno na displeji.
- Nepodporované formáty souborů jsou přeskakovány. To znamená například: dokumenty Word .doc nebo MP3 soubory s příponou .dlf budou ignorovány a nebudou přehrány.
- AAC, WAV, PCM, NTFS audio souborů
- WMA soubory s ochranou DRM
- Soubory WMA v beztrátovém formátu

Přehrávání USB velkokapacitního paměťového zařízení

- 1 Ujistíte se, že přístroj MCM204 je zapnut.
- 2 Opakovaným stisknutím **SOURCE** (ZDROJ) (nebo **USB** na dálkovém ovladači) vyberete režim USB.
→ Na displeji se zobrazí nápis - - - a USB DIRECT.



- 3 Připojte kompatibilní velkokapacitní paměťové zařízení USB k portu rozhraní USB na přístroji MCM204 označenému značkou . Je-li třeba, použijte vhodný USB kabel k propojení mezi zařízením a MCM204 USB portem.
→ Zařízení se automaticky zapne.
- Pokud není zařízení zapnuto, zapněte napájení manuálně, pak jej opětovně připojte.
→ Displej MCM204 ukazuje USB a celkový počet přehrávatelných audio souborů (max. zobrazené číslo stopy je 800) uložených na zařízení.
- 4 Stiskněte **▶||** na Vašem MCM204 pro spuštění přehrávání.
→ Displej MCM204 zobrazí USB a sdílí informaci displeje ilustrovanou v diskových operacích.

USB propojení

Užitečné typy:

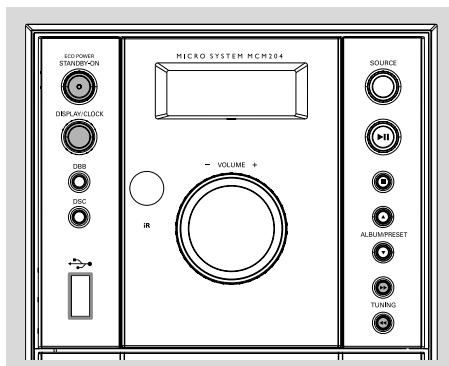
- Až 800 přehrávatelných audio souborů, uložených na USB velkokapacitním paměťovém zařízení, může být přehráváno na MCM204.
- Až 99 přehrávatelných alb, uložených na USB velkokapacitním paměťovém zařízení, může být vybráno a zobrazeno na MCM204.
- Ujistěte se, že názvy MP3 souborů končí příponou .mp3.
- Pro soubory WMA s ochranou DRM použijte pro vypálení na disk CD nebo převod aplikaci Windows Media Player 10 (nebo novější). Podrobnosti o aplikaci Windows Media Player a WM DRM (Windows Media Digital Rights Management - správa digitálních práv Windows Media) naleznete na adrese www.microsoft.com.
- Pro přehrávání ze zařízení USB: pokud displej ukazuje "OL", znamená to, že zařízení USB přetěžuje MCM204. Musíte vyměnit zařízení USB.

Poznámky k používání rozhraní USB:

1. Kompatibilita připojení rozhraní USB k tomuto výrobku:
 - a) Tento výrobek podporuje většinu velkokapacitních paměťových zařízení USB, která vyhovují standardům velkokapacitních paměťových zařízení USB.
 - i) Nejběžnější třída velkokapacitních paměťových zařízení jsou jednotky Flash, Memory Sticks, Jump Drive atd.
 - ii) Pokud se na počítači po připojení velkokapacitního paměťového zařízení zobrazí nápis "Jednotka disku", jedná se pravděpodobně o vyhovující velkokapacitní paměťové zařízení, které bude s tímto výrobkem fungovat.
 - b) Pokud velkokapacitní paměťové zařízení vyžaduje baterii/zdroj napájení. Zkontrolujte, zda je v zařízení USB plná baterie, nebo zařízení nejprve nabijte a připojte k výrobku znovu.

2. Podporovaný typ hudby:

- a) Toto zařízení podporuje pouze nechráněnou hudbu s těmito příponami:
 - .mp3
 - .wma
 - b) Hudba zakoupená v hudebních obchodech on-line není podporována, protože je zabezpečena ochranou digitální správy práv (DRM).
 - c) Nejsou podporovány soubory s těmito příponami:
 - .wav; .m4a; .m4p; .mp4; .aac atd.
3. Z portu rozhraní USB na počítači nelze provést přímé připojení k výrobku, přestože jsou v počítači soubory ve formátu mp3 nebo wma.



Nastavení hodin

- 1 V pohotovostním režimu stiskněte a podržte tlačítko **DISPLAY/CLOCK** na přístroji (nebo tlačítko **CLOCK** na dálkovém ovládacím) po dobu 2 sekund.
→ Číslice celých hodin blikají.
- 2 Otáčením regulátoru **TUNING** **◀◀ ▶▶** ve směru chodu hodinových ručiček lze měnit hodnotu nastavení celých hodin směrem nahoru.
- 3 Stiskněte znovu tlačítko **DISPLAY/CLOCK**.
→ Číslice minut blikají.
- 4 Otáčením regulátoru **TUNING** **◀◀ ▶▶** ve směru chodu hodinových ručiček lze měnit hodnotu nastavení minut směrem nahoru.
- 5 Nastavení potvrďte opětovným stisknutím tlačítka **DISPLAY/CLOCK**.

Poznámka:

– V pohotovostním režimu je podsvícení zobrazení hodin vypnuté.

Nastavení časového spínače TIMER

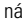
- Systém lze použít jako budík. V nastaveném čase se zapne režim CD nebo TUNER nebo USB. Aby mohl být časovač použit, je nutné nejprve nastavit čas hodin.
- 1 V pohotovostním režimu stiskněte a podržte tlačítko **TIMER** na dálkovém ovládacím po dobu 2 sekund.
 - 2 Otáčením regulátoru **SOURCE** (CD/USB/ TUNER) na dálkovém ovládacím (ve směru chodu hodinových ručiček zvolte některý ze zvukových zdrojů.
 - 3 Stisknutím tlačítka **TIMER** potvrďte volbu.
→ Číslice hodinového údaje blikají.

- 4 Otáčením regulátoru **TUNING** **◀◀ ▶▶** ve směru chodu hodinových ručiček lze zvyšovat hodnotu hodinového údaje.
- 5 Stiskněte znovu tlačítko **TIMER**.
→ Číslice hodinového údaje blikají.
- 6 Otáčením regulátoru **TUNING** **◀◀ ▶▶** ve směru chodu hodinových ručiček lze zvyšovat hodnotu minutového údaje.
- 7 Nastavení potvrďte stisknutím tlačítka **TIMER**.
→ Časový spínač je tímto nastavený a zapnutý.

Poznámka:

- Časovač není dostupný v režimech TAPE a AUX.
- Pokud je zvolen režim CD a v CD přehrávači se nenachází CD nebo je CD vadná, zvolí se automaticky TUNER.
- Pokud je vybrán zdroj USB a není připojeno žádné kompatibilní zařízení USB, zvolí se automaticky režim TUNER.

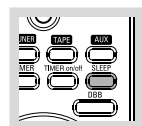
Zapnutí a vypnutí časového spínače TIMER

- V pohotovostním stavu nebo během reprodukce stiskněte jedenkrát tlačítko **TIMER**.
→ Je-li časový spínač zapnutý, na displeji se zobrazí nápis ; není-li zapnutý, nápis se nezobrazí.

Zapnutí a vypnutí usínací funkce SLEEP

Časový spínač usínací funkce umožňuje automatické vypnutí přístroje po uplynutí předem nastavené doby.

- Stiskněte na dálkovém ovládacím jedenkrát nebo několikrát tlačítko **SLEEP**.
→ Na displeji se zobrazí nápis „z z“ a jedna z volitelných délek usínání: 60, 45, 30, 15, 0, 60... zvolíte-li některou z hodnot.



- Deaktivaci provedete jedním nebo více stisknutím tlačítka **SLEEP** na dálkovém ovládacím, dokud se neobjeví nápis "0" nebo stisknutím tlačítka **STANDBY ON ECO POWER** na systému (nebo tlačítka na dálkovém ovládacím).
→ „z z“ na displeji.

Technické údaje

Zesilovač

Výkon	2 x 4W RMS
Poměr signál/šum	≥ 60 dBA (IEC)
Frekvenční závislost	125 – 16000 Hz
Impedance, reproduktory	4Ω

Přehrávač CD

Frekvenční oblast	125 – 16000 Hz
Poměr signál/šum	65 dBA

Radiopřijímač

FM vlnové pásmo	87.5 – 108 MHz
MW vlnové pásmo	531 – 1602 kHz
Citlivost pro 75 Ω	
– FM 26 dB citlivost	20 μV
– MW 26 dB citlivost	5 mV/m
Úplné harmonické zkreslení	≤ 5%

Magnetofon

Frekvenční oblast	
Normal pásek (typ I)	125 – 8000 Hz (8 dB)
Poměr signál/šum	
Normal pásek (typ I)	40 dBA
Zkreslení a výpadky zvuku	≤ 0.4% JIS

Reproduktory

Basový reflexní systém	
Rozměry (šířka x výška x hloubka)	146 x 228 x 160 (mm)

General

Síťové napětí	220 – 230 V / 50 Hz
Rozměry (šířka x výška x hloubka)	146 x 228 x 216 (mm)
Hmotnost s reproduktory/bez reproduktorů	ok. 4.4 / 2.0 kg

Příkon

Provozní	30 W
Pohotovostní	< 5 W
Úsporný pohotovostní režim	< 1 W

**Právo na změnu technických údajů
vzhledu přístroje bez předchozího
upozornění vyhrazeno.**

Údržba

Čištění krytu přístroje

- Použijte měkký hadřík mírně navlžený roztokem jemného čistícího prostředku. Nepoužívejte alkohol, denaturovaný líh, čpavek nebo abrazivní čistící prostředky.

Čištění desek

- Zašpiněné desky očistěte hadříkem. Utírejte je tahy směrem od středu k okrajům. Nikdy je neotírejte krouživými pohyby.
- Na čištění nepoužívejte rozpouštědla, jako například benzin nebo ředidlo, komerční čistící prostředky, které lze dostat v obchodní síti ani antistatický spray na čištění gramofonových desek.

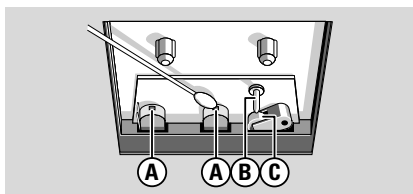


Čištění optiky přehrávače

- Po delším používání se optika přehrávače může zaprášit. Aby byla zajištěna kvalitní reprodukce, doporučujeme očistit optiku speciálním čistícím prostředkem Philips CD Lens Cleaner nebo jiným, podobným prostředkem na čištění optiky, který lze dostat v obchodní síti. Čištění provádějte podle návodu na čistícím prostředku.

Čištění součástek magnetofonu

- Aby kvalita záznamu i reprodukce zůstala dobrá, očistěte po 50 hodinách provozu (A) hlavy, (B) hřídel(y) a (C) přitlačnou(é) kladku(ky).
- Čištění provádějte čistící kapalinou nebo vatičkou mírně napuštěnou alkoholem.
- Hlavy očistěte tak, že jedenkrát přehrajete čistící kazetu.



Odmagnetování hlav

- Použijte odmagnetovací kazetu, kterou lze koupit v obchodní síti.

Upozornění

Nikdy se nepokoušejte sami opravit přístroj, protože tím ztratíte právo na záruku. Neotvírejte kryt přístroje, aby Vás nezasáhl elektrický proud.

V případě jakékoliv závady, předtím než odnesete přístroj do opravy, zkontrolujte ho podle níže uvedených bodů. Nepodaří-li se Vám problém podle našich návrhů vyřešit, obraťte se na distributora nebo na servis.

Problém	Řešení
Nápis "NO DISC".	<ul style="list-style-type: none">✓ Vložte desku.✓ Přesvědčte se, zda deska není vložena opačně.✓ Počkejte, až se odpaří vlhkost a optika se vyjasní.✓ Vyměňte nebo očistěte desku, viz „Údržba“.✓ Použijte finalizované CD-RW nebo správný formát disku MP3-CD.
špatný příjem vysílání.	<ul style="list-style-type: none">✓ Je-li signál příliš slabý, nastavte anténu nebo připojte externí anténu, aby byl příjem lepší.✓ Umístěte systém Mini HiFi ve větší vzdálenosti od televizoru, videorekordéru.
Záznam ani reprodukce není možná.	<ul style="list-style-type: none">✓ Očistěte součásti magnetofonu, viz „Údržba“.✓ Používejte vždy pásky typu NORMAL (IEC I).✓ Vylomený jazýček přelepte lepící páskou.
Nelze otevřít kazetový prostor.	<ul style="list-style-type: none">✓ Vytáhněte síťový kabel ze zásuvky, znovu ho do ní zasuňte a zapněte přístroj.
Přístroj nereaguje na žádné tlačítko.	<ul style="list-style-type: none">✓ Vytáhněte síťový kabel ze zásuvky, znovu ho do ní zasuňte a zapněte přístroj.
Zvuk není slyšet nebo je velmi slabý.	<ul style="list-style-type: none">✓ Nastavte hlasitost.✓ Odpojte sluchátka.✓ Přesvědčte se, zda jsou reproduktory připojeny správně.✓ Přesvědčte se, zda neizolovaná část vodičů reproduktorů je zasunuta.✓ Zkontrolujte, zda byl disk MP3-CD nahrán bitovou rychlostí 32-256 kbps se vzorkovacími frekvencemi 48 kHz, 44,1 kHz nebo 32 kHz.
Zvuk z levé a pravé strany zní opačně.	<ul style="list-style-type: none">✓ Zkontrolujte připojení a umístění reproduktorů.

Odstraňování závad

Problém	Řešení
Dálkový ovladač nefunguje správně.	<ul style="list-style-type: none">✓ Než stisknete tlačítko (► , ◀ , ▶) žádané funkce, zvolte zvukový zdroj (například CD nebo TUNER).✓ Snižte vzdálenost mezi dálkovým ovladačem a systémem.✓ Napájecí články vložte se správnou polaritou (označení +/-).✓ Vyměňte napájecí články.✓ Dálkový ovladač nasměrujte na infračervený senzor systému.
Časový spínač nefunguje.	<ul style="list-style-type: none">✓ Nastavte správně hodiny.✓ Otáčením regulátoru TIMER zapojte časový spínač.✓ Pořizujete-li záznam, zastavte záznam nebo přepisu pásku.
Nastavení hodin/časového spínače bylo vymazáno.	<ul style="list-style-type: none">✓ Došlo k výpadku napětí nebo byl síťový kabel vytáhnut ze zásuvky. Nastavte hodiny/časový spínač.
USB zařízení nevyužívá mé MCM204	<ul style="list-style-type: none">✓ Sestava není v režimu USB. Opakovaným stisknutím SOURCE (ZDROJ) (nebo USB na dálkovém ovladači) vyberete režim USB.✓ Zařízení není bezpečně připojeno k MCM204 USB portu. Opětovně připojte zařízení a ujistěte se, že je zařízení zapnuto.✓ Zařízení není podporováno přístrojem MCM204 nebo formát audio souboru uloženého na zařízení není podporován přístrojem MCM204. Použijte kompatibilní zařízení / přehrávatelný formát audio souboru.

Meet Philips at the Internet
<http://www.philips.com>

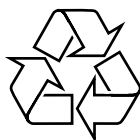
Русский

Polski

Česky

Slovensky

Magyar



MCM204



Printed in China

PDCC-JH/ZYL-0825