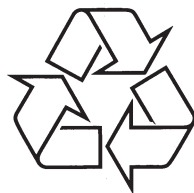


Užregistruokite savo prietaisą ir gaukite  
pagalbą internete  
[www.philips.com/welcome](http://www.philips.com/welcome)

**DCD 8000**



Daugiau apie firmos "Philips" gaminius galite sužinoti  
pasauliniame Interneto tinkle. Svetainės adresas:  
<http://www.philips.com>

Naudojimosi instrukcijų knygelė

## DEMONSTRACINIS REŽIMAS

Norėdami ĮJUNGTI

Nuspauskite ir  
palaikykite



mygtuką

5 sekundes

Norėdami IŠJUNGTI

Nuspauskite ir  
palaikykite



mygtuką

5 sekundes

## PRIJUNKITE ir GROKITE – imtuvo įdiegimui

1



Įjunkite prietaisą į rozetę

2



Sekite nurodymus ekrane

3

Nuspauskite  
ir  
palaikykite



mygtuką

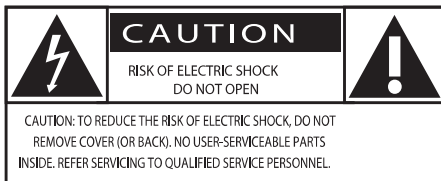
3 sekundes

<b>1 Svarbu .....</b>	<b>4</b>	<b>6 Grokite iPod / iPhone / iPad .....</b>	<b>22</b>
Saugumas .....	4	Suderinami iPod / iPhone / iPad modeliai .....	22
Pastaba .....	6	Įstatykite iPod / iPhone / iPad.....	22
<b>2 Jūsų DVD mikro teatras .....</b>	<b>8</b>	Klausykites savo iPod / iPhone / iPad.....	22
Įžanga.....	8	Įkraukite savo iPod / iPhone / iPad.....	23
Ką rasite dėžutėje .....	8	Išimkite iPod / iPhone / iPad .....	23
Pagrindinio prietaiso apžvalga.....	9	<b>7 Klausykite radijo.....</b>	<b>24</b>
Nuotolinio valdymo pultelio apžvalga .....	10	Pasirinkti radijo stotį .....	24
<b>3 Prijunkite .....</b>	<b>12</b>	Automatiškai užprogramuokite radijo stotis ..	24
Pastatykite prietaisą .....	12	Programuokite radijo stotis rankiniu būdu ..	24
Prijunkite kontrolinį laidą.....	12	Pasirinkti užprogramuotą radijo stotį .....	24
Prijunkite garsiakalbius .....	12	Rodyti RDS informaciją.....	24
Prijunkite FM anteną.....	13	<b>8 Pareguliuokite garsą .....</b>	<b>26</b>
Prijunkite video / audio laidus .....	13	Pareguliuokite garsumo lygį.....	26
Prijunkite energijos tiekimą .....	16	Pasirinkite garso efektus .....	26
<b>4 Pradėkite .....</b>	<b>17</b>	Nutildyti garsą .....	26
Paruoškite nuotolinio valdymo pultelį.....	17	<b>9 Pareguliuokite nustatymus.....</b>	<b>27</b>
Įjunkite .....	17	Bendri nustatymai .....	27
Nustatykite laikrodį.....	17	Audio nustatymai .....	27
Pareguliuokite ekrano ryškumą .....	18	Video nustatymai.....	28
Įjunkite arba išjunkite LED apšvietimą .....	18	Pageidavimai .....	28
Automatiškai užprogramuokite radijo stotis ..	18	<b>10 Kitos funkcijos .....</b>	<b>30</b>
Susiraskite teisingą žiūrėjimo kanalą.....	18	Aktyvuokite demonstracinį režimą.....	30
Pasirinkite teisingą televizijos sistemą.....	18	Nustatykite žadintuvą .....	30
Pakeiskite sistemos meniu kalbą.....	18	Nustatykite miego laikmatį .....	30
<b>5 Grokite .....</b>	<b>19</b>	Klausykites audio prietaiso .....	31
Grokite diskus .....	19	Klausykites per ausines .....	31
Grokite iš USB arba įrašytų diskų .....	19	<b>11 Prietaiso informacija .....</b>	<b>32</b>
Rodykite prezentaciją su fonine muzika .....	20	Charakteristikos.....	32
Grojimo valdymas .....	20	Palaikomi diskų formatai .....	33
Grojimo nustatymai.....	21	USB grojimo informacija .....	33
Nuotraukų žiūrėjimo nustatymai.....	21	RDS programų tipai.....	34
		<b>12 Problemų sprendimas .....</b>	<b>35</b>

## 1. SVARBU

### Saugumas

#### Žinokite šiuos saugumo simbolius



Šis 'žaibas' nurodo neizoliuotą medžiagą jūsų prietaise, kuri gali sukelti elektros šoką. Visų saugumui jūsų namuose, nepašalinkite prietaiso dangčio.

'Šauktukas' nurodo funkcijas, į kurias jūs turėtumėte atkreipti ypatingą dėmesį ir perskaityti pridėdamą informaciją, kad apsisaugotumėte nuo veikimo ir priežiūros problemų.

ĮSPĖJIMAS: Norėdami sumažinti gaisro ar elektros šoko riziką, nelaikykite šio prietaiso lietuje ar drėgmėje, taip pat objektai su skysčiais, tokie kaip vazos, neturėtų būti statomi ant šio prietaiso.

ATSARGIAI: Norėdami apsisaugoti nuo elektros šoko, parinkite rozetės lizdą, tinkamą kištukui, bei pilnai įstatykite.

#### Svarbūs saugumo nurodymai

1. Perskaitykite šias instrukcijas.
2. Išsaugokite šią naudojimosi instrukcijų knygelę.
3. Paisykite visų įspėjimų.
4. Laikykites visų nurodymų.
5. Nenaudokite prietaiso netoli vandens.
6. Valykite tik su sausa šluoste.
7. Neužblokuokite jokių ventiliacijos angų. Įdiekite pagal gamintojo nurodymus.

8. Nestatykite prietaiso netoli karščio šaltinių, tokių kaip radiatoriai, šildytuvai, krosnelės ar kiti aparatai (įskaitant stiprintuvus), kurie šyla.
9. Apsaugokite elektros maitinimo laidą, kad ant jo nevaikščiūtų, nesuspaustų, ypač prie kištuko, jungiklių ir vietos, kurioje laidas jungiamas prie prietaiso.
10. Naudokite tik tuos priedus / aksesuarus, kuriuos nurodo gamintojas.
11. Naudokite tik tą vežimėlį, stovą, trikojį, rėmą ar staliuką, kuriuos nurodo gamintojas arba kuris parduodamas su prietaisu. Kai naudojamas vežimėlis, elkitės atsargiai jį judindami, kad neparvirstų.



12. Atjunkite šį prietaisą nuo elektros tinklo žaibuojant arba jei nenaudosite jo ilgą laiką.
13. Jei prietaisą reikia taisyti, kreipkitės į kvalifikuotą personalą. Kvalifikuota specialistų pagalba reikalinga, jei prietaisas buvo pažeistas bet koku būdu, pavyzdžiui, laidas ar kištukas yra pažeistas, skystis išsipylė ar kas nors nukrito ant prietaiso, prietaisas pateko į lietų ar drėgmę, neveikia tinkamai arba buvo numestas.
14. Baterijų naudojimo ĮSPĖJIMAS – norėdami apsisaugoti nuo baterijų pratekėjimo, kuris gali sukelti sužeidimus, nuosavybės sugadinimą arba žalą prietaisui:
  - Įdėkite baterijas teisingai, + ir – kaip pažymėta prietaise.
  - Nemaišykite baterijų (senų su naujomis, anglies su šarminėmis ir pan.).
  - Išimkite baterijas, jei prietaisas nebus naudojamas ilgą laiką.
15. Ant prietaiso niekas neturėtų lašėti ar taškytis.

## PASTABOS

## ... PROBLEMŲ SPRENDIMAS

### DivX failų negroja

- Įsitinkite, kad DivX video failas yra pilnas.
- Įsitinkite, kad failo plėtinys yra teisingas.
- Dėl skaitmeninių teisių, DRM apsaugoti video failai, išsaugoti USB laikmenoje negali būti grojami per analoginius video sujungimus (pavyzdžiui, kombinuotą, komponentinį ir scart). Perkelkite video turinį į diską norėdami groti šiuos failus.

### Prastas radijo priėmimas

- Padidinkite atstumą tarp prietaiso ir televizoriaus ar video grotuvo.
- Pilnai ištempkite FM anteną.
- Prijunkite išorinę FM anteną.

### Audio arba subtitrų kalbos nenusistato

- Diske nėra įrašyta garso ar subtitrų keliomis kalbomis.
- Audio ar subtitrų kalbos keitimas neleidžiamas diske.

### Negroja kai kurių failų USB prietaise

- Katalogų arba failų skaičius USB prietaise viršija tam tikrą limitą. Tai nėra gedimas.
- Failų formatai gali būti nepalaikomi.

### USB prietaisai nepalaikomas

- USB atmintinė nesuderinama su prietaisu. Pabandykite kitą.

### Žadintuvai neveikia

- Teisingai nustatykite laikrodį.
- Įjunkite žadintuvą.

### Laikrodžio / laikmačio nustatymai išsityrę

- Energijos tiekimas buvo nutrūkęs arba elektros laidas buvo atjungtas.
- Iš naujo nustatykite laikrodį / laikmatį.

## ... SVARBU

**16. Nedėkite jokių galimo pavojaus šaltinių ant prietaiso (pvz. indų su skysčiais, degančių žvakių).**

**17. Kur srovės kištukas ar prietaiso šakotuvai yra naudojami kaip atjungimo prietaisai, atjungimo prietaisai turi visuomet būti veikiantys.**

Perkaitimo rizika! Niekuomet nestatykite šio prietaiso uždaroje erdvėje. Visuomet palikite bent keturis colius erdvės aplink prietaisą ventilacijai. Įsitinkite, kad užuolaidos ar kiti objektai niekuomet neuždengia šio prietaiso ventilacijos angų.

### ! Atsargiai

- Čia neaprašytas valdymas, reguliavimas ar veiksmų atlikimas gali sukelti pavojingą spinduliavimą ar kitą nesaugų veiksmą.

### ! Įspėjimas

- Niekuomet nepašalinkite šio prietaiso korpuso.
- Jokių šio prietaiso dalių sutepti nereikia.
- Pastatykite prietaisą ant plokščio, kieto, stabilaus paviršiaus.
- Niekuomet nestatykite šio prietaiso ant kitos elektroninės įrangos.
- Naudokit šį prietaisą tik patalpose. Laikykite jį atokiau nuo vandens, drėgmės ir skysčiais pripildytų indų.
- Laikykite šį prietaisą toliau nuo tiesioginių saulės spindulių, atviros liepsnos ar karščio.
- Niekuomet nežiūrėkite į lazerio spindulį, esantį prietaiso viduje.

## Klausymosi saugumas

### Klausykitės vidutiniu garsumu:

- Ausinių naudojimas dideliu garsu gali pakenkti jūsų klausai. Šis prietaisas gali atkurti garsą tokiame decibelų diapazone, kad tai gali sukelti klausos sutrikimus sveikam žmogui, net jei tai trunka mažiau nei minutę. Aukštesni decibelų dažniai sukurti tiems, kurie jau turi klausos problemų.
- Garsas gali būti apgaulingas. Laikui bėgant klausia pripranta prie 'normalaus' garsumo lygio ir gali pakelti didesnį garsumą. Tad po ilgesnio klausymosi tai, kas atrodo kaip 'normalus' garsumas iš tiesų gali būti didelis garsumas ir kenksmingas jūsų klausai. Norėdami nuo to apsaugoti, nustatykite garsumą į normalų lygį prieš klausai adaptuojantis ir palikite jį tokį.

### Norėdami nustatyti saugų garsumo lygį:

- Nustatykite garsumo reguliatorių į žemą lygį.
- Po truputį didinkite garsumą iki komfortabilaus lygio – kai girdite aiškiai, be iškraipymų.

### Klausykitės ne per ilgai:

- Ypatingai ilgas buvimas triukšme, net 'normalaus' lygio, gali sukelti klausos sutrikimų.

### Naudokitės įranga protingai ir darykite pertraukas:

- Laikykitės šių nurodymų, kai naudojate ausinėmis.
- Klausykitės ne per dideliu garsu, ne per ilgai.
- Nereguliuokite garsumo klausai prisitaikius prie triukšmo.
- Nenusatykite tokio garsumo, kad negirdėtumėte, kas vyksta aplink jus.
- Būkite atsargūs ir nutraukite naudojimąsi potencialiai pavojingose situacijose. Nesinaudokite ausinėmis, kai vairuojate automobilį, dviratį, riedlentę ir pan., tai gali sukelti grėsmę kelyje ir kai kuriuose regionuose yra draudžiama.

## Pastaba

Bet kokie šio prietaiso pakeitimai ar modifikacijos, kurios nėra patvirtintos Philips Consumer Lifestyle, gali panaikinti vartotojo teisę naudotis prietaisu.



Šis prietaisas atitinka Europos bendrijos radijo trikdžių reikalavimus.



Jūsų prietaisas pagamintas iš medžiagų, kurios gali būti perdirbamos ir panaudojamos dar kartą.



Kai šis perbraukto konteinerio simbolis nurodomas ant produkto, tai reiškia, kad produktas yra atitinkantis Europos direktyvą 2002/96/EC.

Prašome pasidomėti apie atskirą atliekų surinkimo sistemą elektriniams ir elektroniniams prietaisams.

Laikykitės vietinių taisyklių ir nemeskite seno produkto kartu su kitomis namų apyvokos šiukšlėmis. Teisingas atsikratymas senu produktu padės sumažinti neigiamas pasekmes gamtai ir žmonių sveikatai.



Jūsų prietaise yra naudojamos baterijos, atitinkančios Europos direktyvą 2006/66/EC, jų negalima atsikratyti kartu su kitomis namų apyvokos šiukšlėmis.

Prašome pasidomėti apie vietinę baterijų surinkimo sistemą.

Laikykitės vietinių taisyklių ir nemeskite senų baterijų kartu su kitomis namų apyvokos šiukšlėmis. Teisingas atsikratymas baterijomis padės sumažinti neigiamas pasekmes gamtai ir žmonių sveikatai.

## Aplinkosaugos informacija

Mes nenaudojome nereikalingų pakavimo medžiagų. Pakuotę galima lengvai atskirti į tris medžiagas: kartonas (dėžutė), poliesteris (apsaugos) ir polietilenas (maišeliai, apsauginės putų juostelės).

Jūsų prietaisas pagamintas iš medžiagų, kurios gali būti perdirbamos ir panaudojamos dar kartą, jei tai atlieka specializuota kompanija. Prašome pasidomėti vietinėmis taisyklėmis apie pakuotės, išsekusių baterijų ir senos įrangos išmetimą.

## Autorių teisių pastaba



**Būkite atsakingi  
Gerbkite autorines teises.**

Šiame prietaise įdiegta apsaugos nuo kopijavimo technologija, saugoma JAV patentais ir kitomis intelektinės nuosavybės teisėmis, priklausančiomis Rovi korporacijai. Reversavimas ir ardymas yra draudžiami.

## Prekės ženklų pastaba

Made for  
iPod iPhone iPad

'Made for iPod', 'Made for iPhone' ir 'Made for iPad' reiškia, kad elektroninis priedas yra sukurtas naudojimui specifiai su iPod, iPhone ar iPad atitinkamai, ir yra sertifikuotas gamintojo atitikti Apple veikimo standartus. Apple nėra atsakingas už šio prietaiso veikimą ir atitikimą saugumo ir priežiūros standartams. Atkreipkite dėmesį, kad šio priedo naudojimas su iPod, iPhone arba iPad gali paveikti bevielio ryšio veikimą.

iPad, iPhone ir iPod yra Apple Inc. priklausantys prekės ženklai, registruoti JAV ir kitose šalyse.

## 12. PROBLEMŲ SPRENDIMAS



### Išpėjimas

- Niekuomet neardykite šio prietaiso korpuso.

Norėdami išlaikyti galiojančią garantiją, niekuomet nebandykite taisyti prietaiso patys. Jei susiduriate su problemomis, kai naudojate šią sistemą, patikrinkite žemiau esančius sprendimus, prieš kreipdamiesi pagalbos. Jei problemos išspręsti nepavyksta, apsilankykite Philips interneto puslapyje ([www.philips.com/welcome](http://www.philips.com/welcome)). Kai susisiekiate su Philips, turėkite prietaisą netoliese, bei žinokite modelio bei serijos numerį.

### Nėra energijos

- Įsitinkite, kad AC adapteris prijungtas teisingai.
- Įsitinkite, kad rozetė veikia.
- Energijos taupymo sumetimais, sistema automatiškai išsijungia, jei 15 minučių po to, kai pasibaigė paskutinis takelis, nieko nedaroma.

### Neaptinkama disko

- Įdėkite diską.
- Patikrinkite, ar diskas įdėtas teisingai.
- Palaukite, kol nusigaruos drėgmė nuo lęšio.
- Pakeiskite arba nuvalykite diską.
- Naudokite tik užbaigtus ir tinkamo formato diskus.

### Nėra vaizdo

- Patikrinkite video sujungimą.
- Ijunkite televizorių į teisingą Video-in kanalą

### Juodai baltas arba iškraipytas vaizdas

- Diskas neatitinkama televizoriaus spalvų sistemos standarto (PAL/NTSC).
- Kai kada nedidelis vaizdo iškraipymas gali atsirasti. Tai ne gedimas.
- Nuvalykite diską.

**Vaizdo santykis televizoriaus ekrane negali būti keičiamas, nors jūs nustatėte televizoriaus ekrano formatą**

- Vaizdo santykis yra fiksuotas jūsų DVD diske.
- Vaizdo santykis negali būti keičiamas kai kurioms televizijos sistemoms.

### Nėra garso arba prastas garsas

- Pareguliuokite garsumą.
- Atjunkite ausines.
- Patikrinkite, ar garsiakalbiai yra prijungti teisingai.
- Patikrinkite, ar dryžuoti garsiakalbių laidai yra gerai pritvirtinti.

### Nuotolinio valdymo pultelis neveikia

- Prieš spausdami bet kokios funkcijos mygtuką, pirmiausia pasirinkite reikiamą šaltinį naudodamiesi nuotolinio valdymo pulteliu, o ne pagrindiniu prietaisu.
- Sumažinkite atstumą tarp pultelio ir prietaiso.
- Įdėkite bateriją, atsižvelgdami į poliškumą (+/- ženklus), kaip ir nurodyta.
- Pakeiskite bateriją.
- Nukreipkite nuotolinio valdymo pultelį tiesiai į prietaisą esantį sensorių.

### Diskas negroja

- Įdėkite nuskaitomą diską spausdinta puse nukreipta į jus.
- Patikrinkite disko tipą, spalvų sistemą ir regiono kodą. Patikrinkite, ar diskas nėra subraižytas.
- Spauskite **SYSTEM MENU** norėdami išeiti iš sistemos meniu.
- Išjunkite slaptažodį tėvų kontrolei arba pakeiskite reitingo lygį.
- Drėgmė susikaupė sistemoje. Išimkite diską ir palikite sistemą įjungtą maždaug valandai. Atjunkite ir iš naujo prijunkite energijos tiekimą, tuomet įjunkite prietaisą.
- Energijos taupymo sumetimais, sistema automatiškai išsijungia, jei 15 minučių po to, kai pasibaigė disko grojimas, nieko nedaroma.

## RDS programų tipai

NO TYPE	Nėra RDS programos tipo
NEWS	Naujienų paslaugos
AFFAIRS	Politika ir dienos įvykiai
INFO	Specialios informacinės programos
SPORT	Sporatas
EDUCATE	Edukacija ir lavinimas
DRAMA	Literatūros skaitymas
CULTURE	Kultūra, religija ir bendruomenės
SCIENCE	Mokslas
VARIED	Pramogų programos
POP M	Pop muzika
ROCK M	Roko muzika
MOR M	Lengva muzika
LIGHT M	Lengva klasikinė muzika
CLASSICS	Klasikinė muzika
OTHER M	Specialios muzikos programos
WEATER	Orų prognozė
FINANCE	Finansai
CHILDREN	Vaikų programos
SOCIAL	Socialinės aktualijos
RELIGION	Religija
PHONE IN	Skambinimas
TRAVEL	Kelionės
LEISURE	Laisvalaikis
JAZZ	Džiazas
COUNTRY	Kantri muzika
NATION M	Nacionalinė muzika
OLDIES	Sena muzika
FOLK M	Folkloras
DOCUMENT	Dokumentika
TES	Žadintuvo testas
ALARM	Žadintuvas



HDMI, HDMI logotipas ir High-Definition Multimedia Interface yra prekės ženklai arba registruoti prekės ženklai, priklausantys HDMI licensing LLC JAV ir kitose šalyse.



'DVD Video' yra DVD Format / Logo Licensing Corporation prekės ženklas.



Pagaminta pagal Dolby digital licenciją. Dolby ir dvigubos D simbolis yra Dolby Laboratories prekės ženklai.



Apie DivX video: DivX® yra skaitmeninis video formatas, sukurtas DivX, Inc. Tai yra oficialus DivX sertifikuotas produktas, grojantis DivX video.

Apsilankykite [www.divx.com](http://www.divx.com) norėdami gauti daugiau informacijos ir programinės įrangos, skirtos konvertuoti jūsų failus į DivX video.

APIE DIVX VIDEO-ON-DEMAND: Šis DivX Certified® prietaisas turi būti užregistruotas norint groti DivX Video-on-Demand (VOD) turinį. Norėdami sugeneruoti registracijos kodą, susiraskite DivX VOD skyrių prietaiso įdiegimo meniu. Apsilankykite [vod.divx.com](http://vod.divx.com) su šiuo kodu norėdami užbaigti registracijos procesą ir sužinoti daugiau apie DivX VOD.

DivX®, DivX Certified® ir susiję logotipai yra registruoti prekės ženklai, priklausantys DivX, Inc. ir yra naudojami pagal licenciją.

**Šis prietaisas turi šią etiketę:**



### Pastaba

- Informacinė plokštelė yra pritvirtinta prietaiso apačioje.

## 2. JŪSŲ DVD MIKRO TEATRAS

Sveikiname su nauju pirkiniumi ir sveiki prisijungę prie Philips! Norėdami pilnai naudotis pagalba, siūloma Philips, užregistruokite savo prietaisą internete [www.philips.com/welcome](http://www.philips.com/welcome).

### Įžanga

Naudodamiesi šiuo prietaisu, jūs galite:

- Žiūrėti video iš DVD / VCD / SVCD, iPod / iPhone / iPad arba USB atmintinių.
- Mėgautis garso įrašais iš diskų, iPod / iPhone / iPad arba USB atmintinių.
- Žiūrėti nuotraukas iš diskų ar USB atmintinių.
- Klausytis FM radijo.

Jūs galite praturtinti savo garso išvestį su šiais garso efektais:

- Bosų / diskanto sustiprinimas
- Automatinė garsumo kontrolė (LOUDNESS)

Šis prietaisas palaiko šiuos media / diskų formatus:



Jūs galite groti DVD diskus, pažymėtus šiuo regiono kodu:

DVD regiono kodas	Šalys
	Europa

### Ką rasite dėžutėje

Patikrinkite dėžutės turinį:

- Pagrindinis prietaisas (DVD prietaisas + stiprintuvas)
- 2 garsiakalbiai
- 2 x garsiakalbių laidai (3 m)
- Nuotolinio valdymo pultelis su baterijomis
- Kombinuotas video laidas (geltonas)
- Kombinuoti audio laidai (raudonas / baltas; 1,5 m)
- MP3 link laidas (60 mm)
- Elektros maitinimo laidas
- FM laidinė antena
- Naudojimosi instrukcijų knygelė (diskas)

## ... PRIETAISO INFORMACIJA

### Palaikomi diskų formatai

- Skaitmeniniai video diskai (DVDs)
- Video CDs (VCDs)
- Super Video CDs (SVCDs)
- Skaitmeniniai video diskai + perrašomi (DVD+RW)
- Kompaktiniai diskai (CDs)
- Nuotraukų (Kodak, JPEG) failai įrašyti į CDR(W)
- DivX(R) įrašyti į CD-R(W)
- DivX 3.11, 4.x ir 5.x
- WMA

### Palaikomi MP3 diskų formatai:

- ISO 9660
- Maksimalus skyriaus / albumo pavadinimas: 12 simbolių
- Maksimalus skyrių ir albumų skaičius: 255
- Maksimalus katalogų gylis: 8 lygiai
- Maksimalus albumų skaičius: 32
- Maksimalus MP3 takelių skaičius: 999
- Palaikomi MP3 dažniai: 32 kHz, 44,1 kHz, 48 kHz
- Palaikomi bitų dažniai MP3 diskams: 32, 64, 128, 192, 256 kbps

### Šie formatai nėra palaikomi:

- Failai, tokie kaip \*.VMA, \*.AAC, \*.DLF, \*.M3U
- \*.PLS, \*.WAV
- Neangliški albumų / skyrių pavadinimai
- Diskai, įrašyti Joliet formatu
- MP3 Pro ir MP3 su ID3 galūne

### USB grojimo informacija

#### Suderinami USB prietaisai:

- USB atmintinės (USB 2.0 arba USB 1.1)
- USB grotuvai (USB 2.0 arba USB 1.1)
- atminties kortelės (reikalingas papildomas kortelių skaitytuvas su šiuo prietaisu)

#### Palaikomi formatai:

- USB palaiko FAT16 ir FAT32 failų sistemą (sektorius dydis 512 baitų)
- MP3 bitų dažnis (duomenų apimtis): 32 – 320 Kbps ir kintantis dažnis
- WMA v9 ir ankstesni
- Maksimalus katalogų gylis: 8 lygiai
- Maksimalus albumų / katalogų skaičius: 99
- Maksimalus takelių skaičius: 999
- ID3 tag v2.0 ir vėlesni
- Failų pavadinimai unikodu UTF8 (maksimalus ilgis 128 baitai)

#### Nepalaikomi formatai:

- Tušti albumai: tuščias albumas yra toks, kuriame nėra MP3/WMA failų
- Nepalaikomi failų formatai yra praleidžiami. Pavyzdžiui, Word dokumentai (.doc) arba MP3 failai su .dlf plėtimu yra negrojami.
- AAC, WAV, PCM audio failai
- DRM apsaugoti WMA failai (.wav, .m4a, .m4p, .aac)
- WMA failai Lossless formatu



## 11. PRIETAISO INFORMACIJA

### Pastaba

- Prietaiso informacija gali keistis be išankstinio perspėjimo.

### Charakteristikos

#### Stirpintuvus

Išvesties galia .....2 x 80 W RMS  
Dažnis .....30-16000 Hz, ±3 dB  
Signalų / triukšmo santykis .....> 82 dBa  
Įvestis .....1000 mV RMS 22 kΩ

#### Diskai

Lazerio tipas .....Puslaidininkis  
Disko skersmuo .....12 cm / 8 cm  
Video iškodavimas .....MPEG-1, MPEG-2, DivX  
Video DAC .....12 bitų  
Signalų sistema .....PAL / NTSC  
Video formatai .....4:3 / 16:9  
Video signalų / triukšmo santykis .....> 57 dB  
Audio DAC .....24 bitų / 96 kHz  
Bendras harmoninis iškreipimas .....< 0,1% (1 kHz)  
Dažnis .....4 Hz – 20 kHz (44,1 kHz)  
4 Hz – 22 kHz (48 kHz)  
4 Hz – 24 kHz (96 kHz)  
Signalų / triukšmo santykis .....> 82 dBa

#### Imtuvus (FM)

Dažnių apimtis .....87,5 – 108 MHz  
Dažnio žingsnis .....50 kHz  
Jautrumas – Mono, 26 dB .....< 22 dBf  
Signalų / triukšmo santykis  
Jautrumas – Stereo, 46 dB .....< 43 dBf  
Signalų / triukšmo santykis  
Paieškos selektyvumas .....< 28 dBf  
Bendras harmoninis iškreipimas .....< 2%  
Signalų / triukšmo santykis .....> 50 dB

#### Garsiakalbiai

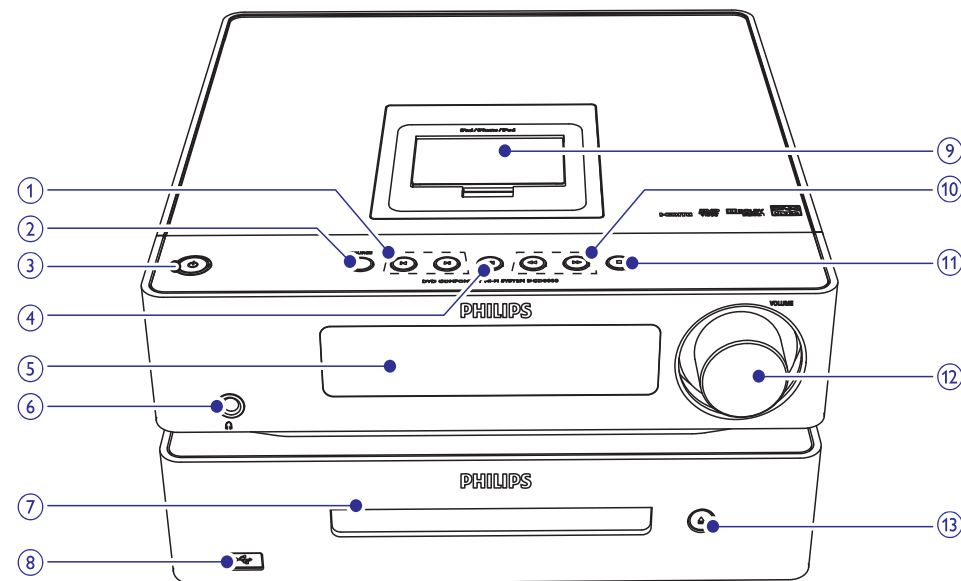
Garsiakalbių varža .....6Ω  
Garsiakalbių tvarkyklė .....13 cm woofer + 2,5 cm Dome tweeter  
Jautrumas .....> 86 dB/m/W ± 4 dB/m/W

#### Bendra informacija

Energija .....220-240 V, 50/60 Hz  
Energijos sunaudojimas veikimo metu .....45 W  
Eco budėjimo režimo energijos sunaudojimas .....< 0,5 W  
Ausinių išvestis .....2 x 15 mW, 32Ω  
Kombinuota video išvestis .....1.0 Vp-p, 75 Ω  
Bendraašė išvestis .....0.5 Vpp ± 0,1 Vpp, 75 Ω  
Ausinių išvestis .....0.5 Vpp ± 0,1 Vpp, 75 Ω  
USB Direct .....Versija 2.0  
Išmatavimai  
– Pagrindinis prietaisas (plotis x aukštis x gylis) .....270 x 146 x 295 mm  
– Garsiakalbiai (plotis x aukštis x gylis) .....180 x 325 x 282 mm  
Svoris  
– Su pakuote .....16,5 kg  
– Pagrindinio prietaiso .....4,8 kg  
– Garsiakalbių .....2 x 4,6 kg

## ... JŪSŲ DVD MIKRO TEATRAS

### Pagrindinio prietaiso apžvalga



#### 1. ⏮ / ⏭

- Peršokti prie prieš tai buvusio / sekančio takelio, skyriaus ar poskyrio.
- Pasirinkti užprogramuotą radijo stotį.

#### 2. SOURCE

- Pasirinkti šaltinį.

#### 3. ⏻

- Įjungti arba išjungti prietaisą.

#### 4. ⏸

- Pradėti grojimą arba padaryti pauzę.

#### 5. Ekranas

- Rodo dabartinę būseną.

#### 6. 🎧

- Ausinių lizdas

#### 7. Diskų skyrelis

#### 8. 📶

- USB lizdas

#### 9. Dokas iPod / iPhone / iPad

#### 10. ⏮ / ⏭

- Ieškoti takelyje ar diske.
- Meniu, naršyti kairėn / dešinėn.
- Nustatyti radijo stotį.
- Pasukti nuotrauką.

#### 11. ■

- Sustabdyti grojimą arba ištrinti programą.

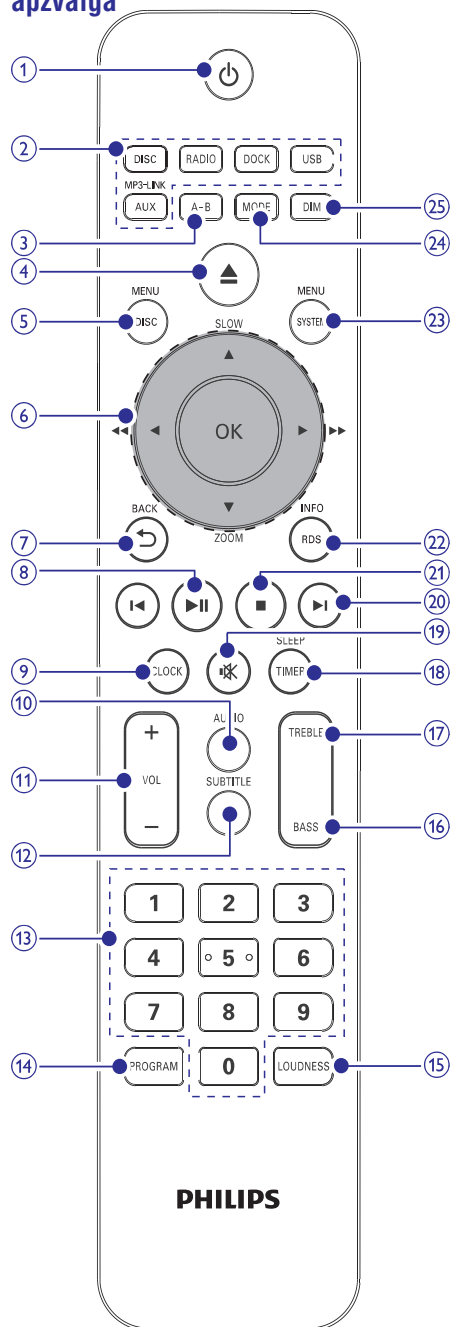
#### 12. VOLUME

- Pareguliuoti garsumą.
- Pareguliuoti laiką.

#### 13. ▲

- Atidaryti arba uždaryti diskų skyrelį.

## Nuotolinio valdymo pultelio apžvalga



1.
  - Įjungti ar išjungti prietaisą.
2. **Šaltinio pasirinkimo mygtukai**
  - Pasirinkti šaltinį.
3. **A-B**
  - Kartoti tam tikrą atkarpą takelyje / skyriuje.
4.
  - Atidaryti arba uždaryti diskų skyrelį.
5. **DISC MENU**
  - Video diskams: pasiekti arba išjungti disko meniu.
  - Video diskams su PBC (grojimo kontrolė): įjungti arba išjungti grojimo kontrolę.
6. **Naršymo mygtukai SLOW / ZOOM**
  - Meniu: naršyti aukštyn / žemyn.
  - Apversti paveikslėlį.
  - ( **SLOW**) Video diskams: pasirinkti lėto grojimo režimą.
  - ( **ZOOM**) Video: priartinti / nutolinti.
- ( )
  - Ieškoti takelyje ar diske.
  - Meniu: naršyti kairėn / dešinėn.
  - Nustatyti radijo stotį.
  - Pasukti nuotrauką.
- OK**
  - Patvirtinti pasirinkimą.
  - Perjungti tarp FM stereo ir mono transliavimo.
7. **BACK**
  - Sugrįžti į prieš tai buvusį meniu.
8.
  - Pradėti grojimą arba padaryti pauzę.
9. **CLOCK**
  - Nustatyti laikrodį.
  - Pažiūrėti laikrodį.
10. **AUDIO**
  - VCD diskams: pasirinkti stereo, mono-kairė arba mono-dešinė kanalą.
  - DVD / DivX video: pasirinkti įgarsinimo kalbą.

## Klauskitės audio prietaiso

Jūs galite klausytis audio prietaiso per šį prietaisą.

1. Įsitinkinkite, kad išorinis audio prietaisas yra prijungtas prie šio prietaiso (žiūrėkite 'Prijunkite' > 'Prijunkite išorinį audio prietaisą').
2. Spauskite **MP3 LINK / AUX** pakartotinai norėdami pasirinkti audio įvestį per **MP3 LINK** lizdą arba **AUX IN (L ir R)** lizdus.
3. Pradėkite grojimo ant prijungto prietaiso (žiūrėkite to prietaiso naudojimosi instrukcijų knygelę).


## Klauskitės per ausines

1. Prijunkite ausines į lizdą.


## 10. KITOS FUNKCIJOS

### Aktyvuokite demonstracinį režimą

Jūs galite pamatyti visų funkcijų apžvalgą.

1. Budėjimo režime rodant laikrodį (jei nustatytas), paspauskite  ant pagrindinio prietaiso norėdami aktyvuoti demonstracinį režimą.
  - ↳ Pagrindinių funkcijų demonstracija prasideda.

### Norėdami išjungti demonstracinį režimą:

1. Spauskite  ant pagrindinio prietaiso dar kartą.

### Nustatykite žadintuvą

Šis prietaisas gali būti naudojamas kaip žadintuvas. Jūs galite pasirinkti diskus, iPod / iPhone / iPad grojaraštį, FM arba USB kaip žadintuvo šaltinį.





#### Pastaba

- Įsitinkite, kad laikrodį nustatėte teisingai.

1. Budėjimo režime nuspauskite ir palaikykite **SLEEP / TIMER** kol **[TIMER SET]** (nustatykite žadintuvą) pasirodo ekrane.
2. Spauskite šaltinio mygtuką norėdami pasirinkti reikiamą šaltinį: diskus, iPod / iPhone / iPad grojaraštį, FM arba USB.
  - Jei iPod / iPhone / iPad grojaraštis pasirinktas kaip žadintuvo šaltinis, jums reikia sukurti grojaraštį (playlist) pavadinimu 'PHILIPS' savo iPod / iPhone / iPad.
  - Jei grojaraščio pavadinimu 'PHILIPS' nėra iPod / iPhone / iPad arba jame nėra nė vieno takelio, prietaisas persijungia į iPod / iPhone / iPad žadintuvą.
3. Spauskite **SLEEP / TIMER** norėdami patvirtinti.
  - ↳ Valandų skaitmenys parodomi ir ima mirksėti.
4. Spauskite **VOL +/-** pakartotinai norėdami nustatyti valandas ir tuomet spauskite **SLEEP/TIMER** dar kartą.
  - ↳ Minučių skaitmenys parodomi ir ima mirksėti.
5. Spauskite **VOL +/-** norėdami nustatyti minutes ir tuomet spauskite **SLEEP/TIMER** norėdami patvirtinti.

6. Spauskite **VOL +/-** norėdami pareguliuoti garsumą ir tuomet spauskite **SLEEP/TIMER** norėdami patvirtinti.
  - ↳ Laikrodžio piktograma atsiranda ekrane.

### Aktyvuoti / deaktyvuoti žadintuvą

1. Budėjimo režime spauskite **SLEEP/TIMER** pakartotinai.
  - ↳ Kai žadintuvas yra aktyvus,  rodoma.
  - ↳ Kai žadintuvas naktuvus,  dingsta iš ekrano.



#### Patarimas

- Žadintuvas negalimas, kai pasirinktas šaltinis yra **'MP3 LINK/AUX'**.
- Jei diskas / USB/ iPod / iPhone / iPad yra pasirinkta kaip šaltinis, tačiau disko / USB/ iPod / iPhone / iPad nėra prijungta, prietaisas automatiškai persijungia į FM radiją.

### Nustatykite miego laikmatį

Šis prietaisas gali automatiškai persijungti į budėjimo režimą po nustatyto laiko.

1. Kai prietaisas yra įjungtas, spauskite **SLEEP/TIMER** pakartotinai norėdami pasirinkti laiką (minutėmis).
  - ↳ Kai miego laikmatis yra aktyvus, **zz** rodoma.

### Išjungti miego laikmatį

1. Spauskite **SLEEP/TIMER** pakartotinai, kol **[SLE OFF]** yra parodoma.
  - ↳ Kai miego laikmatis yra deaktyvuojamas, **zz** neberodoma.

## ... JŪSŲ DVD MIKRO TEATRAS

### 11. VOL +/-

- Pareguliuoti garsumą.
- Pareguliuoti laiką.
- Pareguliuoti bosų / diskanto lygį.

### 12. SUBTITLE

- Pasirinkti subtitrų kalbą.

### 13. Skaičių mygtukai

- Pasirinkti skyrių / poskyrį / takelį.

### 14. PROGRAM

- Programuoti radijo stotis.

### 15. LOUDNESS

- Įjungti ar išjungti garsumo kontrolę.

### 16. BASS

- Įjungti bosų reguliavimą.

### 17. TREBLE

- Įjungti diskanto reguliavimą.

### 18. SLEEP / TIMER

- Nustatyti miego laikmatį.
- Nustatyti žadintuvą.

### 19.

- Nutildyti arba atkurti garsą.

### 20.

- Peršokti prie prieš tai buvusio / sekančio takelio.
- Peršokti prie prieš tai buvusio / sekančio skyriaus ar poskyrio.
- Pasirinkti užprogramuotą radijo stotį.

### 21.

- Sustabdyti grojimą.
- Ištrinti programą.

### 22. INFO / RDS

- Rodyti grojimo informaciją prijungame televizoriuje.
- Tam tikroms FM radijo stotims: rodyti RDS informaciją.
- Sinchronizuoti laikrodį su RDS.

### 23. SYSTEM MENU

- Pasiekti arba išjungti sistemos įdiegimo meniu.

### 24. MODE

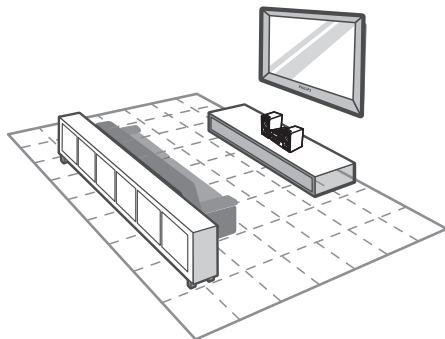
- Pasirinkti kartojimo / atsitiktinio grojimo režimus.

### 25. DIM

- Pasirinkti ryškumo lygį ekrane.
- (Nuspauskite ir palaikykite) norėdami įjungti arba išjungti LED apšvietimą prietaiso apačioje ir prie garsumo reguliavimo jungiklio.

### 3. PRIJUNKITE

#### Pastatykite prietaisą



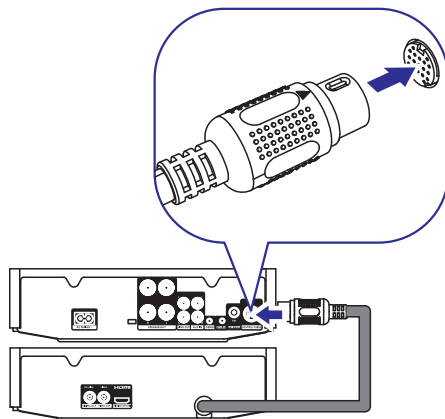
1. Pastatykite prietaisą netoli televizoriaus.
2. Pastatykite garsiakalbius tinkamu atstumu nuo televizoriaus maždaug 45 laipsnių kampu nuo klausymosi pozicijos.

#### Pastaba

- Norėdami išvengti magnetinių trikdžių ar nepageidaujamo triukšmo, niekuomet nestatykite prietaiso ir garsiakalbių per arti spinduliavimo šaltinių.
- Statykite šį prietaisą ant stalo arba montuokite jį ant sienos.
- Niekuomet nestatykite prietaiso uždaroje spintelėje.
- Statykite šį prietaisą netoli rozetės, kur kištukas visuomet gali būti lengvai pasiekiamas.

#### Prijunkite kontrolinį laidą

- Prijunkite kontrolinio laido jungtį nuo DVD prietaiso galinės dalies prie **CONTROL CABLE** lizdo stiprintuvo galinėje dalyje.



### ... PAREGULIUOKITE NUSTATYMUS

#### [Parental] (Tėvų kontrolė)

Apriboja prieigą prie diskų, kurie yra netinkami vaikams. Šie diskai turi būti įrašyti su reitingu.

1. Spauskite **OK**.
2. Pasirinkite reitingo lygį, tuomet spauskite **OK**.
3. Naudodamiesi skaičių mygtukais, įveskite slaptažodį.

#### Pastaba

- Reitinguoti diskai, viršijantys jūsų nustatytą reitingą, reikalaus slaptažodžio norint juos groti.
- Reitingai priklauso nuo šalies. Norėdami leisti visų diskų grojimą, pasirinkite **'8'**.
- Kai kurie diskai turi reitingą atspausdintą ant dėžutės, bet nėra įrašyti su reitingu. Ši funkcija neveikia tokių diskų.

#### [PBC]

Parodyti arba praleisti turinio meniu VCD ir SVCD diskams su PBC (grojimo kontrolės) funkcija.

- **[On]** (Įjungti) – parodyti indekso meniu kai įdedate diską grojimui.
- **[Off]** (Išjungti) – praleisti indekso meniu kai įdedate diską grojimui ir pradėti grojimą nuo pirmo skyriaus.

#### [MP3/JPEG Display] (MP3/JPEG rodymas)

Pasirinti rodyti katalogus arba rodyti visus failus.

- **[View Files]** (Rodyti failus) – rodyti visus failus.
- **[View Folders]** (Rodyti katalogus) – rodyti MP3/WMA failų katalogus.

#### [Password] (Slaptažodis)

Nustatyti arba pakeisti slaptažodį užrakintiems diskams ir apriboto grojimo DVD diskams.

1. Naudodamiesi skaičių mygtukais įveskite '000000' arba paskutinį nustatytą slaptažodį **[Old Password]** (Senas slaptažodis) laukelyje.
2. Įveskite naują slaptažodį **[New Password]** (Naujas slaptažodis) laukelyje.
3. Įveskite naują slaptažodį dar kartą **[Confirm Password]** (Patvirtinkite slaptažodį) laukelyje.
4. Spauskite **OK** norėdami išeiti iš meniu.

#### Pastaba

- Jei pamiršote slaptažodį, įveskite '000000' prieš nustatydami naują slaptažodį.

#### [DivX Subtitle] (DivX subtitrai)

Pasirinkite simbolių rinkinį, kuris palaiko DivX subtitrus.

#### Pastaba

- Įsitikinkite, kad subtitrų failas yra su tokiu pačiu pavadinimu kaip ir video failas. Pavyzdžiui, jei video pavadinimas yra 'Movie.avi', tai subtitrų failo pavadinimas turi būti 'Movie.sub' arba 'Movie.srt'.

#### [Version Info] (Versijos informacija)

Parodyti prietaiso programinės įrangos versiją.

#### [Default] (Numatytieji)

Atkurti visus nustatymus į numatytuosius gamyklinius, išskyrus slaptažodį ir tėvų kontrolės nustatymus.

## ... PAREGULIUOKITE NUSTATYMUS

### [Audio Sync] (Audio sinchronizacija)

Nustatyti atidėjimo laiką audio išvesčiai, kai grojate video diską.

1. Norėdami pradėti, spauskite **OK**.
2. Pasirinkite garsiakalbių atidėjimą iš meniu, tuomet spauskite ◀ / ▶ norėdami nustatyti atidėjimo laiką.
3. Spauskite **OK** norėdami patvirtinti ir išeiti.

### [Night Mode] (Naktinis režimas)

Naktinis režimas sumažina stipraus garso garsumą ir sustiprina tylaus garso garsumą, tad jūs galite žiūrėti DVD filmus mažu garsumu, netrukdydami kitiems.

- **[On]** (Įjungti) – mėgautis tyliu žiūrėjimu naktį (tik DVD diskams).
- **[Off]** (Išjungti) – mėgautis erdviu garsu visa dinamine apimtimi.

## Video nustatymai

[Video Setup] (Video nustatymai) puslapyje jūs galite pakeisti šiuos nustatymus:

Televizoriams su NTSC spalvų sistema. Pakeiskite šį nustatymą jei vaizdas rodomas neteisingai. Pagal nutylėjimą, šis nustatymas atitinka dažniausiai naudojamą televizorių nustatymą jūsų šalyje.

### [TV Display] (Televizoriaus ekranas)

TV formatas apsprendžia vaizdo santykį, naudojamą jūsų televizoriuje.



4:3 Pan Scan (PS)    4:3 Letter Box (LB)    16:9 (Wide Screen)

- **[4:3 Pan Scan]** – 4:3 televizoriams: pilno aukščio vaizdas su nukirptais šonais.
- **[4:3 Letter Box]** – 4:3 televizoriams: plačiaekranis vaizdas su juodomis juostomis viršuje ir apačioje.
- **[16:9 Wide Screen]** – plačiaekraniams televizoriams, vaizdo santykis 16:9.

### [Picture Settings] (Vaizdo nustatymai)

Pasirinkite vieną iš numatytų spalvų nustatymų.

- **[Standard]** (Standartinis) – originalus spalvų nustatymas.
- **[Vivid]** (Gyvos spalvos) – ryškios spalvos.
- **[Cool]** (Šaltos spalvos) – švelnios spalvos.
- **[Personal]** (Asmeninis) – jūsų pageidaujamas spalvų nustatymas. Nustatykite spalvų ryškumą, kontrastą, atspalvį ir sodrumą, tuomet spauskite **OK**.

### [HDMI Audio]

Kai prijungiate šį prietaisą prie televizoriaus naudodami HDMI laidą, pasirinkite audio išvesties nustatymą šiam sujungimui.

- **[On]** (Įjungti) – garsas yra išvedamas per jūsų televizorių ir šį prietaisą. Jei audio formatas diske nėra palaikomas, jis pakeičiamas į dviejų kanalų garsą (Linear-PCM).
- **[Off]** (Išjungti) – išjungti garso išvesti per televizorių. Garsas išvedamas tik per šį prietaisą.

## Pageidavimai

[Preferences] (Pageidavimai) puslapyje jūs galite pakeisti šiuos nustatymus:

### [Audio] (Garsas)

Pasirinkite pageidaujamą įgarsinimo kalbą diskų grojimui.

### [Subtitle] (Subtitrai)

Pasirinkite pageidaujamą subtitrų kalbą diskų grojimui.

### [Disc Menu] (Disko meniu)

Pasirinkite pageidaujamą disko meniu kalbą.

## ☰ Pastaba

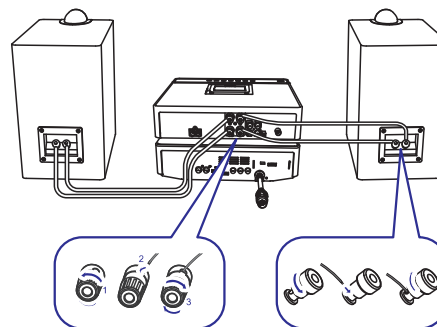
- Jei jūs pasirenkate kalbą, kurios nėra diske, prietaisas naudoja numatytąją disko kalbą.
- Kai kuriems diskams, subtitrų / įgarsinimo kalbą galima keisti tik per disko meniu.

## ... PRIJUNKITE

## Prijunkite garsiakalbius

### ☰ Pastaba

- Įstatykite dryžuotą kiekvieno garsiakalbio laidą dalį pilnai.
- Norėdami išgauti optimaliausią garsą, naudokite tik pridėtus garsiakalbius.
- Prijunkite tik tokios pačios ar aukštesnės varžos garsiakalbius.
- **DEMO** lizdas yra skirtas tik demonstraciniams prietaisui, kuris nėra pridamas į komplektaciją. Nebandykite prijungti jokio kito prietaiso prie šio prietaiso per šį lizdą.



### Pagrindinio prietaiso pusėje:

1. Atsukite garsiakalbių jungtis.
2. Pilnai įstatykite raudoną garsiakalbio laidą dalį į kairiąją raudoną (+) jungtį.
3. Prisukite kairiąją raudoną (+) jungtį norėdami įtvirtinti laidą.
4. Pilnai įstatykite sidabrinį garsiakalbio laidą dalį į kairiąją juodą (-) jungtį.
5. Prisukite kairiąją juodą (-) jungtį norėdami įtvirtinti laidą.
6. Pakartokite 2-5 žingsnius norėdami prijungti garsiakalbių laidus dešinioms jungtims.

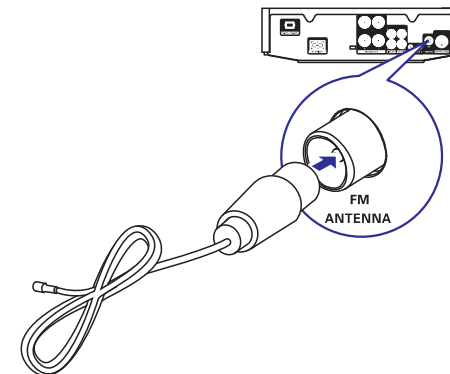
### Garsiakalbių pusėje:

1. Atsukite garsiakalbių jungtis.
2. Kairiam garsiakalbiui, suraskite laidą, kuris yra prijungtas prie kairiosios jungties pagrindiniame prietaise.
3. Pilnai įstatykite raudoną garsiakalbio laidą dalį į kairiąją raudoną (+) jungtį.
4. Prisukite kairiąją raudoną (+) jungtį norėdami įtvirtinti laidą.
5. Pilnai įstatykite sidabrinį garsiakalbio laidą dalį į kairiąją juodą (-) jungtį.
6. Prisukite kairiąją juodą (-) jungtį norėdami įtvirtinti laidą.
7. Pakartokite 2-6 žingsnius norėdami prijungti garsiakalbių laidus dešiniajam garsiakalbiui.

## Prijunkite FM anteną

### ☼ Patarimas

- Optimaliam priėmimui, pilnai ištempkite ir pareguliuokite antenos poziciją.
  - Geresniam FM stereo priėmimui, prijunkite išorinę FM anteną į **FM ANTENNA** lizdą.
  - Prietaisas nepalaiko MW radijo stočių priėmimo.
- 
- Prijunkite pridėdamą FM laidinę anteną prie **FM ANTENNA** lizdo prietaise.



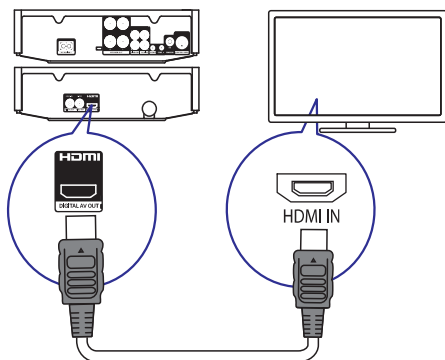
## ... PRIJUNKITE

### Prijunkite video / audio laidus

Pasirinkite geriausią video sujungimą, kurį palaiko jūsų televizorius.

- **1 variantas:** prijunkite per HDMI lizdą (televizoriams, suderinamiems su HDMI, DVI arba HDCP).
- **2 variantas:** prijunkite per kombinuotojo video laidą (standartiniais televizoriams).

#### 1 variantas: prijunkite per HDMI lizdą 1

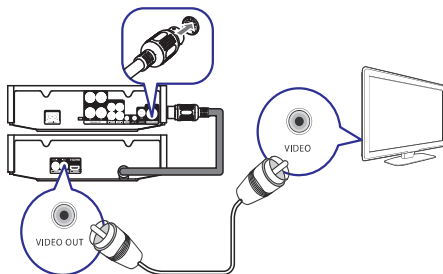


1. Prijunkite HDMI laidą (nepridedamas) prie:
  - **HDMI (DIGITAL AV OUT)** lizdo šiame prietaise.
  - HDMI lizdo televizoriuje.

#### Patarimas

- Jei televizorius turi tik DVI jungtį, prijunkite per HDMI/DVI adapterį. Prijunkite audio laidą garso išvesčiai.
- Jei prietaisą prijungiate prie televizoriaus, suderinamo su 1080p arba 1080p/24 Hz, Philips rekomenduoja naudoti HDMI 2 kategorijos laidą, taip pat žinomą kaip High Speed HDMI laidą, geriausiai video ir audio išvesčiai.
- Šis sujungimas suteikia geriausią vaizdo kokybę.

#### 2 variantas: prijunkite per kombinuotojo video laidą



1. Prijunkite kombinuotą video laidą prie:
  - **VIDEO (VIDEO OUT)** lizdo šiame prietaise.
  - VIDEO įvesties lizdo televizoriuje.
2. Prijunkite audio laidus prie:
  - **LINE OUT-L/R** lizdų šiame prietaise.
  - AUDIO įvesties lizdų televizoriuje.

#### Patarimas

- Video įvesties lizdas televizoriuje gali būti pažymėtas kaip A/V IN, VIDEO IN, COMPOSITE arba BASEBAND.

#### Nukreipkite audio į kitus prietaisus

Jūs galite nukreipti audio iš šio prietaiso į kitus prietaisus.

## 9. PAREGULIUOKITE NUSTATYMUS

1. Spauskite **SYSTEM MENU**.
2. Pasirinkite nustatymų puslapį.
3. Pasirinkite nustatymą ir tuomet spauskite ►►.
4. Pasirinkite pageidaujimą nustatymo reikšmę ir spauskite **OK**.
  - Norėdami grįžti į prieš tai buvusį meniu, spauskite ◀◀.
  - Norėdami išeiti iš meniu, spauskite **SYSTEM MENU**.

#### Bendri nustatymai

[General Setup] (Bendri nustatymai) puslapyje jūs galite pakeisti šiuos nustatymus:

##### [Disc Lock] (Disko užraktas)

Nustatyti grojimo apribojimus tam tikriems diskams. Prieš pradėdami, įdėkite diską į diskų skyrelį (jūs galite užrakinti iki 40 diskų).

- **[Lock]** (Užrakinti) – apriboti grojimą diskui. Norėdami groti šį diską jūs turėsite įvesti slaptažodį ir atrakinti diską.
- **[Unlock]** (Atrakinti) – groti visus diskus.

#### Patarimas

- Norėdami nustatyti arba pakeisti slaptažodį, eikite į **[Preference Setup]** (Pageidavimų nustatymas) > **[Password]** (Slaptažodis).

##### [Display Dim] (Ekranų ryškumas)

Pakeisti ekranų ryškumo lygį šiam prietaisui.

- **[100%]** – normalus ryškumas
- **[70%]** – vidutinis ryškumas
- **[40%]** – mažiausias ryškumas

##### [OSD Language] (Ekranų kalba)

Pasirinkite pageidaujimą kalbą, rodomą ekrane.

##### [Screen Saver] (Ekranų užsklanda)

Ekranų užsklanda apsaugo televizoriaus ekraną nuo pažeidimų, atsirandančių dėl ilgo statinio vaizdo rodymo.

- **[On]** (Įjungta) – įjungti ekranų užsklandą.
- **[Off]** (Išjungta) – išjungti ekranų užsklandą.

##### [Sleep Timer] (Miego laikmatis)

Perjungia prietaisą į budėjimo režimą automatiškai po nustatyto laiko.

- **[15 mins], [30 mins], [45 mins], [60 mins], [90 mins], [120 mins]** – pasirinkti laiką, po kurio prietaisas persijungia į budėjimo režimą.
- **[Off]** (Išjungta) – išjungti miego laikmatį.

##### [DivX (R) VOD Code] (DivX (R) VOD kodas)

Parodykite DivX® registracijos kodą.

#### Patarimas

- Įveskite šį DivX registracijos kodą, kai norite nusipirkti ar išsinuomoti video iš [www.divx.com/vod](http://www.divx.com/vod). DivX video failai, išnuomoti ar nupirkti naudojant DivX® VOD (Video on Demand) paslaugą gali būti grojami tik naudojantis prietaisu, su kurio kodu buvo užregistruoti.

#### Audio nustatymai

[Audio Setup] (Audio nustatymai) puslapyje jūs galite pakeisti šiuos nustatymus:

##### [HDMI Audio]

Kai prijungiate šį prietaisą prie televizoriaus naudodami HDMI laidą, pasirinkite audio išvesties nustatymą šiam sujungimui.

- **[On]** (Įjungta) – garsas yra išvedamas per jūsų televizorių ir šį prietaisą. Jei audio formatas diske nėra palaikomas, jis pakeičiamas į dviejų kanalų garsą (Linear-PCM).
- **[Off]** (Išjungta) – išjungti garso išvestį per televizorių. Garsas išvedamas tik per šį prietaisą.

## 8. PAREGULIUOKITE GARSA

### Pareguliuokite garsumo lygį

1. Grojimo metu spauskite **VOL +/-** norėdami padidinti / sumažinti garsumo lygį.

### Pasirinkite garso efektus

#### Pastaba

- Jūs negalite naudoti keleto garso efektų vienu metu.

### Pareguliuokite bosų lygį

1. Grojimo metu spauskite **BASS** norėdami įeiti į bosų reguliavimą.
2. Spauskite **VOL + / -** norėdami pareguliuoti bosų lygį.

### Pareguliuokite diskanto lygį

1. Grojimo metu spauskite **TREBLE** norėdami įeiti į diskanto reguliavimą.
2. Spauskite **VOL + / -** norėdami pareguliuoti diskanto lygį.

### Pasirinkite automatinę garsumo kontrolę

Ši funkcija leidžia sistemai padidinti diskanto ir bosų efektus grojant mažą garsumu automatiškai (kuo didesnis garsumas, tuo mažesnis diskanto ir bosų padidėjimas).

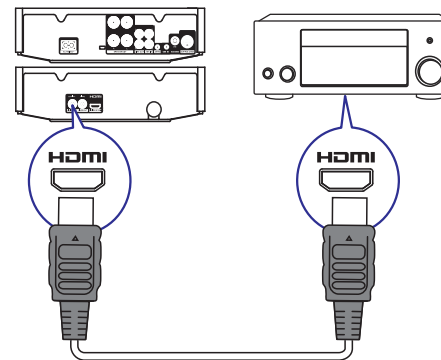
1. Grojimo metu spauskite **LOUDNESS** norėdami įjungti / išjungti automatinę garsumo kontrolę.

### Nutildyti garsą

1. Grojimo metu spauskite  norėdami nutildyti / vėl įjungti garsumą.

## ... PRIJUNKITE

### Prijunkite prie su HDMI suderinamo AV imtuvo / stiprintuvo

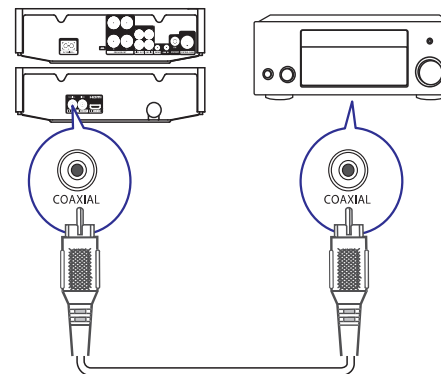


1. Prijunkite HDMI laidą (nepridedamas) prie:
  - **HDMI (DIGITAL AV OUT)** lizdo šiame prietaise.
  - HDMI įvesties lizdo prijungiamame prietaise.

#### Patarimas

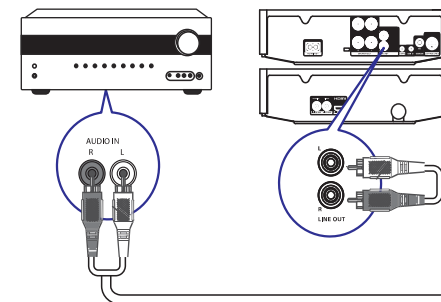
- HDMI sujungimas suteikia geriausią garso kokybę.

### Prijunkite prie skaitmeninio AV stiprintuvo / imtuvo



1. Prijunkite bendraašį laidą (nepridedamas) prie:
  - **COAXIAL (DIGITAL OUT)** lizdo šiame prietaise.
  - **COAXIAL / DIGITAL** įvesties lizdo prijungiamame prietaise.

### Prijunkite analoginę stereo sistemą

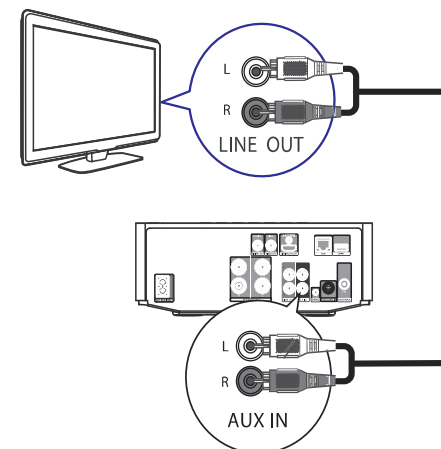


1. Prijunkite audio laidus prie:
  - **LINE OUT-L/R** lizdų šiame prietaise
  - AUDIO įvesties lizdų prijungiamame prietaise.

### Nukreipkite audio į kitus prietaisus

### Nukreipkite audio iš televizoriaus į kitus prietaisus

Naudokite šį prietaisą norėdami groti garsą iš televizoriaus ar kito prietaiso, tokio kaip kabelinė dėžutė.



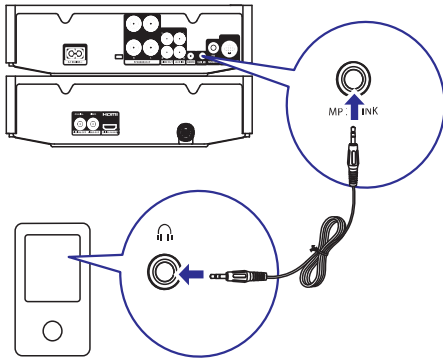
#### Patarimas

- Spauskite **MP3 LINK / AUX** norėdami pasirinkti audio įvestį iš jūsų šaltinio.

## ... PRIJUNKITE

### Klauskite audio grotuvo

Jūs galite klausytis audio grotuvo per šį prietaisą.

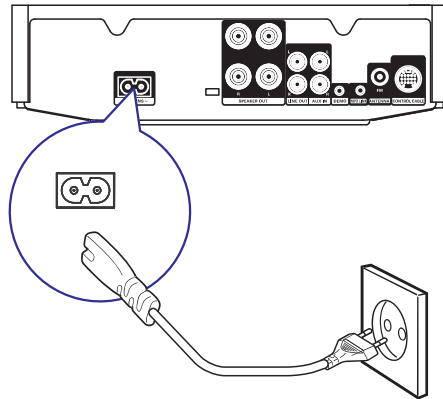


- Prijunkite pridėdamą MP3 link laidą prie **MP3 LINK** lizdo ir prie ausinių lizdo audio grotuve.

#### Patarimas

- Spauskite **MP3 LINK / AUX** norėdami pasirinkti audio įvestį iš jūsų šaltinio.

### Prijunkite energijos tiekimą



#### Atsargiai

- Rizika sugadinti prietaisą! Įsitinkite, kad elektros tinklo įtampa atitinka įtampą, nurodytą prietaiso galinėje arba apatinėje dalyje.
- Prieš prijungdami elektros maitinimo laidą, įsitinkite, kad atlikote visus kitus sujungimus.

- Prijunkite AC elektros maitinimo laidą prie:
  - **AC MAINS~** lizdo šiame prietaise.
  - rozetės sienoje.

## ... KLAUSYKITE RADIO

### Sinchronizuokite laikrodį su RDS stotimi

Jūs galite susinchronizuoti laikrodžio laiką prietaise su RDS stotimi.

1. Įjunkite RDS radijo stotį, kuri siunčia laiko signalus.
2. Spauskite **INFO / RDS** ilgiau nei dvi sekundes.
  - ↳ **[CT SYNC]** yra rodoma ir prietaisas nuskaity RDS laiką automatiškai.
  - ↳ Jei laiko signalo negaunama, **[NO CT]** parodoma.

#### Pastaba

- Perduodamo laiko tikslumas priklauso nuo RDS stoties, transliuojančios laiko signalą.



## 7. KLAUSYKITE RADIJO

Prietaisas gali automatiškai surasti ir išsaugoti radijo stotis (žiūrėkite 'Pradėkite' > 'Automatiškai užprogramuokite radijo stotis'). Jūs taip pat galite surasti ir užprogramuoti radijo stotis rankiniu būdu.

### Pasirinkti radijo stotį

1. Spauskite **RADIO**.
2. Nuspauskite ir palaikykite ◀◀ / ▶▶ ilgiau nei dvi sekundes.
  - ↳ Radijas automatiškai suranda stotį su stipriu signalu.
3. Pakartokite 2 žingsnį norėdami surasti daugiau stočių.
  - Norėdami pareguliuoti silpną stotį, spauskite ◀◀ / ▶▶ pakartotinai kol surandate optimalų priėmimą.



### Patarimas

- **[STEREO]** yra numatytasis nustatymas imtuvo režimui.
- Imtuvo režime, jūs galite spausti **OK** pakartotinai norėdami perjungti tarp **[STEREO]** ir **[MONO]**. Prietaisas įsimena jūsų pasirinkimą net jei išjungiame prietaisą arba įsijungiame kitą šaltinį.

### Automatiškai užprogramuokite radijo stotis



### Pastaba

- Gali būti išsaugota ne daugiau kaip 20 radijo stočių.

1. Nuspauskite ir palaikykite **PROGRAM** dvi sekundes norėdami aktyvuoti automatinį programavimą.
  - ↳ **[AUTO]** (Automatinis) pasirodo.
  - ↳ Galimos stotys išsaugomos automatiškai radijo bangų dažnio stiprumo tvarka.
  - ↳ Pirmą užprogramuota radijo stotis pradeda transliuoti automatiškai.

### Programuokite radijo stotis rankiniu būdu



### Pastaba

- Gali būti išsaugota ne daugiau kaip 20 radijo stočių.

1. Susiraskite reikiamą radijo stotį.
2. Spauskite **PROGRAM** norėdami aktyvuoti programavimą.
3. Spauskite ◀◀ / ▶▶ norėdami priskirti stočiai numerį nuo 1 iki 20, tuomet spauskite **PROGRAM** norėdami patvirtinti.
  - ↳ Nustatytas numeris ir stoties dažnis parodomi.
4. Atlikite šiuos žingsnius norėdami užprogramuoti kitas stotis.



### Pastaba

- Norėdami perrašyti užprogramuotą radijo stotį, išsaugokite kitą stotį jos vietoje.

### Pasirinkti užprogramuotą radijo stotį

1. Spauskite ◀◀ / ▶▶ norėdami pasirinkti užprogramuotą radijo stotį.

### Rodyti RDS informaciją

RDS (Radio Data System) yra paslauga, kuri leidžia FM stotims rodyti papildomą informaciją. Jei jūs įsijungiame RDS stotį, RDS piktograma ir stoties pavadinimas yra rodomi.

1. Nustatykite RDS stotį.
2. Spauskite **INFO / RDS** pakartotinai norėdami peržiūrėti šią informaciją (jei galima):
  - Stoties pavadinimą
  - Programos tipą, tokį kaip **[NEWS]** (Naujienos), **[SPORT]** (Sportas), **[POP M]** (Pop muzika).
  - Dažnį



### Pastaba

- RDS programų tipų aprašymai yra pateikti skyriuje 'Prietaiso informacija' > 'RDS programų tipai'.

## 4. PRADĖKITE



### Atsargiai

- Valdymą naudokite tik taip, kaip nurodyta šioje naudojimosi instrukcijų knygelėje. Kitu atveju galite sukelti pavojingą spinduliavimą arba kitą nesaugų veiksmą.

Visuomet sekite nurodymus šiame skyriuje nurodyta tvarka.

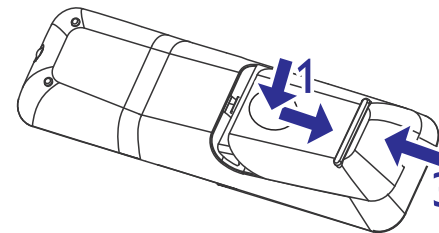
Jei susisiekiate su Philips, jums reikės nurodyti savo prietaiso modelį ir serijos numerį. Modelis ir serijos numeris yra nurodyti jūsų prietaiso apatinėje dalyje. Užsirašykite numerius čia:

Modelio numeris: \_\_\_\_\_

Serijos numeris: \_\_\_\_\_

### Paruoškite nuotolinio valdymo pultelį

1. Paspauskite ir pastumkite baterijų skyrelio dureles norėdami jas nuimti (žiūrėkite '1' iliustracijoje).
2. Įdėkite dvi AAA baterijas, atsižvelgdami į poliškumą (+/-) kaip nurodyta.
3. Paspauskite ir pastumkite atgal baterijų skyrelio dangtelį (žiūrėkite '3' iliustracijoje).



### Pastaba

- Laikykite baterijas atokiau nuo karščio, tiesioginių saulės spindulių ar ugnies.
- Jei ilgą laiką nenaudosite pultelio, išimkite bateriją.
- Nemašykite baterijų (senų su naujomis arba anglies su šarminėmis ir pan.).
- Baterijų sudėtyje yra cheminių medžiagų, tad jomis reikia tinkamai atsikratyti.

### Įjunkite

1. Spauskite ⏻.
  - ↳ Prietaisas įsijungia ir pasirenka paskutinį naudotą šaltinį.

### Perjunkite į budėjimo režimą

1. Nuspauskite ir palaikykite ⏻ ilgiau nei tris sekundes norėdami perjungti prietaisą į Eco energijos taupymo budėjimo režimą.
  - ↳ Ekranas apšvietimas išsijungia.
  - ↳ Raudonas Eco Power indikatorius įsijungia.

### Perjungti prietaisą į budėjimo režimą:

1. Kai prietaisas yra Eco režime, nuspauskite ir palaikykite ⏻ ilgiau nei tris sekundes.
  - ↳ Laikrodys (jei nustatytas) pasirodo ekrane.
  - ↳ Raudonas Eco Power indikatorius išsijungia.

### Nustatykite laikrodį

1. Budėjimo režime, nuspauskite ir palaikykite **CLOCK** ilgiau nei tris sekundes norėdami aktyvuoti laikrodžio nustatymo režimą.
  - ↳ **CLOCK SET** sukasi ekrane ir tuomet **[24H MODE]** (24 valandų formatas) pasirodo.
2. Spauskite **VOL +/-** norėdami pasirinkti **[24H MODE]** (24 valandų formatas) arba **[12H MODE]** (12 valandų formatas) ir tuomet spauskite **CLOCK** norėdami patvirtinti.
  - ↳ Valandų skaitmenys pradeda mirksėti.
3. Spauskite **VOL +/-** norėdami nustatyti valandas.
4. Spauskite **CLOCK** norėdami patvirtinti.
  - ↳ Minučių skaitmenys mirksi.
5. Spauskite **VOL +/-** norėdami nustatyti minutes.
6. Spauskite **CLOCK** norėdami patvirtinti.

## Pareguliuokite ekrano ryškumą

1. Kai prietaisas yra įjungtas arba yra budėjimo režime, spauskite **DIM** pakartotinai norėdami pasirinkti reikiamą ryškumo lygį.

## Įjunkite arba išjunkite LED apšvietimą

1. Kai prietaisas yra įjungtas, nuspauskite ir palaikykite **DIM** norėdami įjungti arba išjungti LED apšvietimą prietaiso apačioje ir prie garsumo reguliatoriaus.

## Automatiškai užprogramuokite radijo stotis

Jei dar nėra išsaugota, šis prietaisas gali užprogramuoti radijo stotis automatiškai.

1. Įjunkite prietaisą.
2. Spauskite **RADIO**.  
↳ **[AUTO INSTALL . PRESS PLAY STOP CANCEL]** rodoma (spauskite **▶||** norėdami pradėti automatinį programavimą arba spauskite **■** norėdami atšaukti veiksmą).
3. Spauskite **▶||**.  
↳ Prietaisas automatiškai išsaugo radijo stotis su pakankamai stipriu signalu.  
↳ Kai visos galimos stotys yra išsaugomos, pirma išsaugota radijo stotis pradeda groti automatiškai.

## Susiraskite teisingą žiūrėjimo kanalą

1. Spauskite **Ⓞ** norėdami įjungti prietaisą.
2. Spauskite **DISC** norėdami perjungti į diskų režimą.
3. Įjunkite televizorių ir perjunkite į teisingą video-in kanalą vienu iš šių būdų:
  - Pereikite į žemiausią kanalą savo televizoriuje, tuomet spauskite 'Kanalas žemyn' mygtuką, kol pasirodys mėlynas ekranas.

- Spauskite šaltinio mygtuką pakartotinai savo televizoriaus nuotolinio valdymo pultelyje.



### Patarimas

- Video-in kanalas yra tarp žemiausio ir aukščiausio kanalų ir gali būti vadinamas **FRONT, A/V IN, VIDEO** ir t.t. Žiūrėkite televizoriaus naudojimosi instrukcijų knygelę norėdami sužinoti, kaip pasirinkti teisingą įvesties kanalą.

## Pasirinkite teisingą televizijos sistemą

Pakeiskite šį nustatymą jei video nerodomas teisingai. Pagal nutylėjimą, šis nustatymas atitinka dažniausiai naudojamą nustatymą televizoriams jūsų šalyje.

1. Spauskite **SYSTEM MENU**.
2. Pasirinkite **[Video Setup]** (Video nustatymai).
3. Pasirinkite **[TV Type]** (Televizijos tipas) ir tuomet spauskite **▶▶**.
  - **[NTSC]** – televizoriams su NTSC spalvų sistema.
  - **[PAL]** – televizoriams su PAL spalvų sistema.
  - **[Multi]** – televizoriams, kurie yra suderinami tiek su PAL, tiek NTSC sistemomis.
5. Norėdami išeiti iš meniu, spauskite **SYSTEM MENU**.

## Pakeiskite sistemos meniu kalbą

1. Spauskite **SYSTEM MENU**.
2. Pasirinkite **[General Setup]** (Bendrieji nustatymai).
3. Pasirinkite **[OSD Language]** (Ekrano kalba) ir tuomet spauskite **▶▶**.
4. Pasirinkite nustatymą ir tuomet spauskite **OK**.
5. Norėdami išeiti iš meniu, spauskite **SYSTEM MENU**.

## Įkraukite savo iPod / iPhone / iPad

Kai prietaisas prijungiamas į elektros tinklą, įstatytas iPod / iPhone / iPad pradeda krautis.

## Išimkite iPod / iPhone / iPad

1. Išimkite iPod / iPhone / iPad iš doko.
2. Uždarykite dangtelį norėdami paslėpti doką.

## 6. GROKITE IPOD / IPHONE / IPAD

Jūs galite mėgautis audio ir video iš iPod / iPhone / iPad per šį prietaisą.

### Pastaba

- Garsas gali būti išvedamas tik per pridedamus garsiakalbius.

## Suderinami iPod / iPhone / iPad modeliai

Šis prietaisas palaiko šiuos iPod / iPhone / iPad modelius.

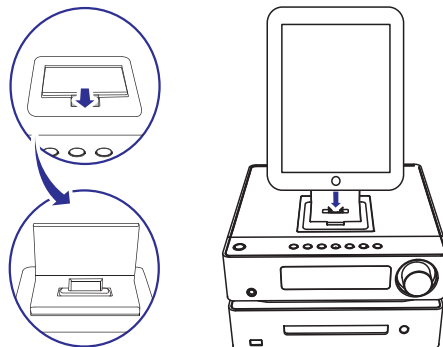
## Suderinamų iPod / iPhone / iPad modelių sąrašas

- iPod mini
- iPod touch 1G/2G/3G/4G
- iPod nano 1G/2G/3G/4G/5G/6G
- iPod 4G
- iPod 5G
- iPod classic
- iPhone
- iPhone 3G
- iPhone 3GS
- iPhone 4
- iPad

### Pastaba

- iPod su spalvotu ekranu, iPod classic ir iPod su video nėra suderinami su dokiniu krovikliu.

## Įstatykite iPod / iPhone / iPad



1. Pakelkite doko dangtelį.
2. Įstatykite iPod / iPhone / iPad į doka.

## Klauskite savo iPod / iPhone / iPad

1. Įstatykite savo iPod / iPhone / iPad.
2. Spauskite **DOCK** mygtuką savo nuotolinio valdymo pultelyje.
3. Grokite pasirinktą takelį / video savo iPod / iPhone / iPad.

### Patarimas

- Norėdami žiūrėti video per televizorių, įsitikinkite, kad sujungėte vieną iš video išvesties lizdų šiame prietaise su vienu video įvesties lizdų televizoriuje (žiūrėkite 'Prijunkite' > 'Prijunkite video / audio laidus').
- Norėdami padaryti pauzę / tęsti grojimą, spauskite **▶II**.
- Norėdami peršokti prie prieš tai buvusio / sekančio takelio, spauskite **◀▶**.
- Norėdami naršyti po meniu, spauskite **⏪** **BACK** norėdami pasiekti meniu, spauskite **▲** / **▼** norėdami pažymėti takelį ir tuomet spauskite **OK** norėdami patvirtinti.

## 5. GROKITE

### Atsargiai

- Rizika sugadinti prietaisą! Grojimo metu niekuomet nejudinkite prietaiso.

## Grokite diskus

### Atsargiai

- Niekuomet nežiūrėkite į lazerio spindulį prietaiso viduje.
- Rizika sugadinti prietaisą! Niekuomet nenaudokite diskų su priedais, tokių kaip diskai su stabilizavimo žiedais arba diskai su apsauginėmis dalimis.
- Niekuomet nedėkite jokių kitų daiktų išskyrus diskus į diskų skyrelį.

1. Spauskite **DISC** norėdami pasirinkti diskus kaip šaltinį.
2. Spauskite **▲** norėdami atidaryti diskų skyrelį.  
↳ Diskų padėkliukas atsidaroma.
3. Padėkite diską ant diskų padėkliuko ir tuomet spauskite **▲**.  
↳ Disko etiketė (spausdinta pusė) turi būti viršuje).
4. Prietaisas pradeda groti automatiškai.
  - Norėdami sustabdyti grojimą, spauskite **■**.
  - Norėdami padaryti pauzę arba tęsti grojimą, spauskite **▶II**.
  - Norėdami peršokti prie prieš tai buvusio / sekančio takelio, skyriaus ar poskyrio, spauskite **◀▶**.

### Jei grojimas neprasideda automatiškai:

1. Pasirinkite takelį / skyrių / poskyrį ir tuomet spauskite **▶II**.

### Patarimas

- Norėdami groti užrakintą DVD, įveskite keturių skaitmenų tėvų kontrolės slaptažodį.

## Naudokite disko meniu

Kai įdedate DVD / (S)VCD diską, meniu gali pasirodyti televizoriaus ekrane.

Norėdami pasiekti arba išjungti meniu rankiniu būdu:

1. Spauskite **DISC MENU**.

### VCD diskams su PBC (grojimo kontrolės) funkcija (tik 2.0 versija):

PBC funkcija leidžia jums groti VCD diską interaktyviai pagal meniu langą.

1. Grojimo metu, spauskite **DISC MENU** norėdami įjungti / išjungti grojimo kontrolę.
  - ↳ Kai PBC yra įjungtas, meniu langas rodomas.
  - ↳ Kai PBC yra išjungtas, įprastas grojimas tęsiasi.

## Pasirinkite įgarsinimo kalbą

Jūs galite pasirinkti įgarsinimo kalbą DVD diskams arba DivX (Ultra) video.

1. Grojimo metu spauskite **AUDIO**.
  - ↳ Kalbos pasirinkimo variantai pasirodo. Jei pasirinkta kalba negalima, numatytasis disko įgarsinimo kanalas yra naudojamas.

### Pastaba

- Kai kuriems DVD diskams kalba gali būti keičiama tik per disko meniu. Spauskite **DISC MENU** norėdami pasiekti meniu.

## Pasirinkite subtitrų kalbą

Jūs galite pasirinkti subtitrų kalbą DVD diskams ar DivX (Ultra) video.

1. Grojimo metu spauskite **SUBTITLE** pakartotinai.

### Pastaba

- Kai kuriems DVD diskams kalba gali būti keičiama tik per disko meniu. Spauskite **DISC MENU** norėdami pasiekti meniu.

## Grokite iš USB arba įrašytų diskų

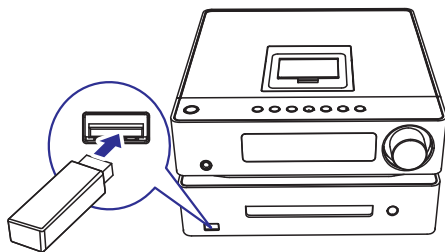
Jūs galite groti DivX (Ultra) / MP3 / WMA / JPEG nuotraukų failus, nukopijuotus į diską, DVD ar USB atmintinę.

## ... GROKITE

1. Pasirinkite šaltinį.
  - USB atmintinei, spauskite **USB**.
  - Diskams spauskite **DISC**.
2. Įdėkite USB atmintinę arba diską.
  - ↳ Grojimas prasideda automatiškai.

### Norėdami pasirinkti tam tikrą failą grojimui:

1. Spauskite **■** norėdami sustabdyti grojimą.
2. Spauskite **▲ / ▼** norėdami pasirinkti katalogą ir tuomet spauskite **OK** norėdami patvirtinti.
  - Norėdami sugrįžti į aukštesnio lygio katalogą, spauskite **▲ / ▼** kad pasirinktumėte **■**, ir tuomet spauskite **OK**.
3. Spauskite **▲ / ▼** norėdami pasirinkti failą iš katalogo.
4. Spauskite **▶||** norėdami pradėti grojimą.
  - Norėdami padaryti pauzę arba tęsti grojimą, spauskite **▶||**.
  - Norėdami peršokti prie prieš tai buvusio / sekancio takelio, skyriaus ar poskyrio, spauskite **◀ / ▶**.
  - Norėdami pakeisti subtitrų kalbą grojimo metu DivX (Ultra) video, spauskite **SUBTITLE**.



### Pastaba

- Jūs galite groti tik DivX (Ultra) video failus, išnuomotus arba nupirktus su šio prietaiso DivX kodu.
- Subtitrų failai su plėtiniais (.srt, .smi, .sub, .ssa, .ass) yra palaikomi, bet nėra rodomi failų sąrašė.
- Subtitrų failo pavadinimas turi būti toks pat kaip ir video failo.

## Rodykite prezentaciją su fonine muzika

Šis prietaisas gali groti MP3/WMA failus ir rodyti JPEG nuotraukas tuo pat metu.

### Pastaba

- MP3 / WMA ir JPEG failai turi būti išsaugoti tame pačiame diske arba USB atmintinėje.

1. Paleiskite MP3 / WMA failą.
2. Atidarykite nuotraukų katalogą / albumą ir spauskite **▶||** norėdami pradėti prezentaciją.
  - ↳ Prezentacija prasideda ir tęsiasi iki paskutinės nuotraukos kataloge ar albume.
  - ↳ Audio tęsiasi iki paskutinio failo pabaigos.
  - Norėdami sugrįžti į meniu, spauskite **↶ BACK**.
  - Norėdami sustabdyti prezentaciją, spauskite **■**.
  - Norėdami sustabdyti muzikos grojimą, spauskite **■** dar kartą.

## Grojimo valdymas

### Pasirinkite kartojimo / grojimo atsitiktine tvarka funkcijas

1. Grojimo metu spauskite **MODE** pakartotinai norėdami pasirinkti grojimo funkciją.
  - Norėdami tęsti įprastą grojimą, spauskite **MODE** pakartotinai kol jokia funkcija nebus rodoma.

### Ieškoti pirmyn / atgal

1. Grojant video / audio, spauskite **◀◀ / ▶▶** pakartotinai norėdami pasirinkti paieškos greitį.
  - Norėdami tęsti grojimą įprastu greičiu, spauskite **▶||**.

## ... GROKITE

### Tęsti video grojimą nuo paskutinio sustabdymo vietos

### Pastaba

- Ši funkcija galima tik DVD / VCD diskams.

1. Sustabdykite grojimą ir jei diskas nebuvo išimtas, spauskite **▶||**.

### Norėdami atšaukti tęsimą ir visiškai sustabdyti grojimą:

1. Sustabdykite grojimą ir spauskite **■**.

## Grojimo nustatymai

### Rodyti grojimo informaciją

1. Grojimo metu spauskite **INFO / RDS** norėdami pamatyti grojimo informaciją televizoriuje.

### Priartinti / nutolinti vaizdą

1. Video grojimo metu spauskite ir palaikykite **▼ (ZOOM)** norėdami priartinti / nutolinti vaizdą.
  - Kai vaizdas yra priartintas, jūs galite spausiti **◀ / ▶** norėdami pastumti vaizdą į šonus.

### Sulėtintas grojimas

1. Video grojimo metu nuspauskite ir palaikykite **▲ (SLOW)** norėdami pasirinkti grojimo greitį.
  - ↳ Garsas yra nutildomas.
  - Norėdami tęsti grojimą įprastu greičiu, spauskite **▶||**.

### Pakeiskite audio kanalą

### Pastaba

- Ši funkcija galima tik VCD diskams ir DivX (Ultra) video failams.

1. Grojimo metu spauskite **AUDIO** pakartotinai norėdami pasirinkti audio kanalą, galimą diske:
  - Mono kairė
  - Mono dešinė
  - Stereo

## Nuotraukų žiūrėjimo nustatymai

### Pasirinkti prezentacijos rodymo režimą

Jūs galite žiūrėti nuotraukas kaip prezentaciją skirtingais režimais.

1. Spauskite **MODE** pakartotinai.

### Pasukti nuotrauką

1. Rodymo metu spauskite **◀ / ▶** norėdami pasukti prieš laikrodžio rodyklę / laikrodžio rodyklės kryptimi.