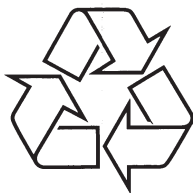


Registreerige oma toode ja saage tuge
www.philips.com/welcome

MCD 122



Külastage Philipsit internetis:
<http://www.philips.com>

Eestikeelne kasutusjuhend

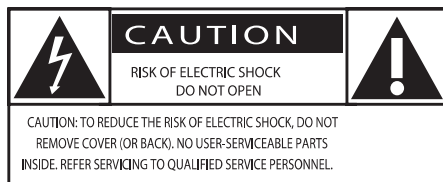
1 Oluline	4	5 Taasesitamine	17
Ohutus.....	4	Plaatide taasesitamine.....	17
Olulised ohutusalsed juhised	4	Plaadimenüü kasutamine	17
Keskkonnaalane informatsioon.....	7	Audio keele valimine.....	17
2 Teie DVD kodukino.....	8	Subtiitrite keele valimine	17
Tutvustus.....	8	USB'lt taasesitamine	18
Mis on karbis?.....	8	DivX video taasesitamine.....	18
Ülevaade baasüksusest	9	MP3/WMA/pildifailide taasesitamine	18
Ülevaade kaugjuhtimispuhdist.....	10	Taasesituse kontroll.....	19
3 Ühendamine.....	12	Kordava/juhuslikus järjekorras taasesituse	19
Seadme paigaldamine	12	valikud.....	19
Kõlarite ühendamine.....	12	A-B kordamine	19
FM antenni ühendamine	12	(DVD/VCD/CD/MP3/WMA)	19
Televiisori ühendamine	13	Edasi/tagasi kerimine	19
Videokaablite ühendamine.....	13	Otsing aja või peatüki/loo numbri järgi...19	
Valik 1: SCART ühendus.....	13	Video taasesituse jätkamine viimati	19
Valik 2: komponentvideo ühendus.....	13	peatatud punktist.....	19
Valik 3: S-Video ühendus	14	Taasesituse valikud.....	19
Valik 4: komposiitvideo ühendus.....	14	Taasesituse informatsiooni kuvamine.....	19
Audiokaablite ühendamine	14	Kujutise suuremaks/väiksemaks	19
Vooluvõrguga ühendamine.....	14	suumimine	19
4 Alustamine	15	Aegluubis taasesitus.....	19
Kaugjuhtimispuhldi ettevalmistamine.....	15	Audio kanali muutmine.....	20
Kellaaja seadistamine	15	Kaamera nurga valimine	20
Sisse lülitamine	15	Piltide vaatamise valikud	20
Ooteolekusse lülitamine	15	Piltide eelvaade.....	20
Õige vaatamise kanali leidmine.....	16	Piltide pööramine	20
Õige televiisorisüsteemi valimine	16	6 Seadistuste kohandamine.....	21
Süsteemi keele muutmine	16	Üldised seadistused	21
Progressiivse skanneerimise sisse lülitamine16		Audio seadistused	21
		Video seadistused	21
		Eelistused	22
		7 Raadiojaamale häälestamine	23
		Raadiojaamade programmeerimine	23
		automaatselt.....	23
		Raadiojaamade programmeerimine	23
		manuaalselt	23
		Eelseadistatud raadiojaama valimine	23
		RDS kella seadistamine	24
		RDS informatsiooni kuvamine.....	24

8 Helitugevuse ja heliefektide kohandamine	25
Helitugevuse muutmine.....	25
Heliefekti valimine	25
Eelseadistatud heliefekti valimine	25
Bassi võimendamine	25
Automaatse valjuse kontrolli valimine	25
Heli summutamine	25
Kõrvaklappidega kuulamine.....	25
9 Teised funktsioonid	26
Demorežiimi aktiveerimine	26
Ekraaniereduse kohandamine.....	26
Äratuse aja määramine.....	26
Unetaimeri määramine	26
Teiste seadmete ühendamine	26
Audio seadme kuulamine	26
Digisalvestajale salvestamine	27
10 Tooteinfo	28
Tehnilised andmed.....	28
Võimendi.....	28
Plaat	28
Raadio (FM)	28
Kõlarid.....	28
Üldine informatsioon.....	28
Toetatud plaadiformaadid	29
USB taasesituse informatsioon	29
RDS programmi tüübid	30
11 Probleemide lahendamine	31

1. OLULINE

Ohutus

Teadke neid ohutuslaseid märgiseid



Hoiatus: Elektrišoki ohu vähendamiseks ärge eemaldage seadme kesta. Sees pole ühtegi teisiti kasutatavat osa. Jätke teenindus vastava personali hoolde.

Välgunoole sümbol viitab isoleerimata komponentidele tootes, mis võivad põhjustada elektrišokki.

Hüüumärk näitab, et vastava teema kohta peaks hoolikalt läbi lugema kaasas oleva kirjanduse, et vältida seadme töötamisel ja hooldusel tekkivaid probleeme.

HOIATUS: Vähendamaks elektrišoki ja tule ohtu kaitske toodet vihma ja niiskuse eest ning ärge asetage tootele vedelikega täidetud esemeid nagu vaasid.

ETTEVAATUST: Elektrišoki vältimiseks sisestage pistik õigesti ja täielikult.

Olulised ohutuslased juhised

1. Lugege juhiseid.
2. Säilitage see kasutusjuhend.
3. Pöörake tähelepanu kõikidele hoiatustele.
4. Järgige kõiki juhiseid.
5. Ärge kasutage seda toodet vee läheduses.
6. Puhastage vaid kuiva lapiga.
7. Ärge katke kinni ühtegi ventilatsiooniaava. Paigutage tootja poolt kirjeldatud tingimustesse.
8. Ärge paigutage toodet ühegi kuumusallika

lähedusse nagu seda on radiaatorid, ahjud või teised elektrilised seadmed (kaasa arvatud võimendid).

9. Ärge käige voolujuhtme peal ning vaadake, et seda ei pigistaks miski kokku, eriti pistiku, pistikupesa juurest ja kohast, kus juhe väljub seadmest.
10. Kasutage vaid lisaseadmeid, mis on tootja poolt mainitud.
11. Kasutage vaid alusega, kinnitusega või lauaga, mis on tootja poolt lubatud või tootega koos müüdüd. Kui kasutate ratastega alust, olge ettevaatlik aluse liigutamisel, et vältida ümber kukkumisest tulenevaid vigastusi.



12. Ühendage seade vooluvõrgust lahti äikesetormide ajal või kui te ei kasuta seadet pikema perioodi vältel.
13. Jätke kõik hooldustööd kvalifitseeritud personalile. Hooldust on vaja, kui seade on kahjustatud ükskõik mil viisil, näiteks voolupistik või juhe on katki, vedelikku on sattunud seadmele või asju on kukkunud seadme peale, seade on olnud vihma või niiskuse käes, ei tööta normaalselt või on maha kukkunud.
14. Patareide kasutamine ETTEVAATUST - vältimaks patareide lekkimist, mis võib lõppeda kehaliste vigastustega, vara kahjustumisega või seadme kahjustumisega:

- Paigaldage kõik patareid õigesti, + ja - nagu näidatud seadmel.
- Ärge kasutage erinevaid patareid koos (uusi ja vanu või süsinik ja alkaline jne).
- Eemaldage patareid, kui seadet ei kasutata pika aja vältel.

15. Kaitske seadet tilkumise ja pritsmete eest.
16. Ärge asetage seadmele ohuallikaid (näiteks vedelikega täidetud anumad, põlevad küünlad jne.).

MÄRKUSED

... PROBLEEMIDE LAHENDAMINE

Halb raadiovastuvõtt

- Suurendage vahemaad seadme ja televiisori või VCR vahel.
- Pikendage FM antenn.
- Ühendage seadmega väliantenn.

Audio või subtiitrite keeli ei saa määrata

- Plaat pole salvestatud mitme audio või subtiitri keelega.
- Audio või subtiitrite keele seadistused on keelatud sellel plaadil.

Ei kuva mõningaid faile USB seadmel

- Failide või kaustade number USB seadmel on ületanud limiidi. See pole rike.
- Failiformaadid pole toetatud.

USB seadet ei toetata

- USB seade pole seadmega sobilik. Proovige teist.

Taimer ei tööta

- Seadistage kellaaeg õigesti.
- Lülitage taimer sisse.

Kellaaja/taimeri seaded on kustutatud

- Voolujuhe on seinast eemaldatud või on toimunud elektrikatkestus.
- Seadistage kellaaeg / taimer uuesti.

... OLULINE

17. Selles tootes võib olla pliid ja elavhõbedat.

Toote ära viskamine võib olla keskkonnavalaste seadustega reguleeritud. Toote ära viskamise ja ümbertöötlemise informatsiooni saamiseks, kontakteeruge oma kohalike võimuorganitega või Elektroonilise Tööstuse Liiduga www.eiae.org.

! Ettevaatust

- Juhtimisseadmete või kohanduste või funktsioonide kasutamine teisel viisil, kui siin mainitud võib viia ohtliku radiatsioonini või teiste ohtlike operatsioonideni.

! Hoiatus

- Kui kasutatakse voolupistikut või lülitusseadet vooluvõrgust lahti ühendamiseks, jääb väljalülitusseade kasutamiskvalifitseeritud.

! Hoiatus

- Ärge kunagi eemaldage selle seadme kesta.
- Ärge kunagi õlitage ühtegi seadme osa.
- Asetage see seade lamedale kõvale stabiilsele pinnale.
- Ärge kunagi asetage seda seadet ühelegi teisele elektrilisele seadmele.
- Kasutage seda seadet vaid siseruumides. Kaitske toodet vee, niiskuse ning vedelikega täidetud anumate eest.
- Kaitske seadet otsese päikesevalguse, avatud leegi ning kuumuse eest.
- Ärge kunagi vaadake laserisse seadme sees.

Kuulmisohutus

Kuulake mõõduka helitugevusega

- Kõrvklappidega väga valjult kuulamine võib tekitada kuulmiskahjustuse. Seade suudab tekitada heli detsibellidega, mis võivad tekitada kuulmiskahjustuse juba minutiga normaalsele inimesele. Kõrgemad detsibellid on mõeldud inimestele, kellel juba on kuulmiskahjustus.
- Helitugevus võib olla petlik. Ajapikku kohaneb kuulmine kõrgema helitugevusega. Seega pärast pikaajalisemat kuulamist võib see, mis tundub normaalsena, olla tegelikult vali ja kahjulik kõrvadele. Selle vältimiseks, seadistage halitugevus enne, kui kuulmine kohandub suurema helitugevusega.

Turvalise helitugevuse leidmiseks:

- Seadistage heli vaikseks.
- Aeglaselt suurendage helitugevust, kuni kuulete seda mugavalt, ohutult ja ilma segajateta.

Kuulake mõõduka ajaperioodi vältel:

- Ka normaalse turvalise helitugevusega kaua kuulates võib kuulmine kahjustuda.
- Kasutage seadet mõistlikult ja tehke pause kuulamisel.

Järgige alljärgnevat kõrvaklappide kasutamisel:

- Kuulake mõistliku helitugevusega, mõistliku ajaperioodi vältel.
- Olge ettevaatlik helitugevuse valimisel kuulmise kohanemise järgi.
- Ärge suurendage helitugevust nii palju, et te ei kuule, mis teie ümber toimub.
- Potentsiaalselt ohtlikes olukordades peaksite kuulama ettevaatlikult või ajutiselt katkestama kuulamise. Ärge kasutage seadet, kui juhite mootorsõidukit, jalgratast, rula jne. see võib põhjustada liiklusohutlike olukordi ja on mõnedes kohtades seaduse vastane.

Märkused



See seade on vastavuses Euroopa Liidu raadio interferentsi nõuetega.

See seade on vastavuses alljärgnevate direktiivide ja nõuetega 2004/108/EC + 2006/95/EC.

Seadmele tehtud muudatused, milleks pole antud luba Philips Consumer Lifestyle poolt, võivad katkestada kasutaja õiguse kasutada seda toodet.



Teie toode on disainitud ja toodetud kõrgekvaliteetsetest materjalidest ja osadest, mida saab ümber töödelda ja taaskasutada.



Kui näete seda läbikriipsutatud prügikasti sümboolit tootel, tähendab see, et toode on vastavuses Euroopa direktiiviga 2002/96/EC.

Palun käituge vastavalt oma kohalikele keskkonnaalastele seadustele ja ärge kunagi visake oma toodet ära koos ülejäänud olmeprügiga. Vana toote korrektne ära viskamine aitab ennetada potentsiaalselt negatiivset kahju keskkonnale ja inimestele.

! Hoiatus

- Ärge kunagi eemaldage seadme kesta.

Mitte mingil juhul ei tohi te ise üritada seadet parandada, see muudab garantii kehtetuks. Kui ilmneb viga, kontrollige nimekirja, enne kui viiete seadme parandusse. Kui te pole võimeline lahendama probleemi registreerige oma toode ja saage tuge www.philips.com/welcome. Kui võtate ühendust Philipsiga vaadake, et seade oleks läheduses ja mudeli ja seerianumber olemas.

Voolu pole

- Kontrollige, et seadme voolujuhe oleks õigesti ühendatud.
- Kontrollige, et vooluvõrgus on voolu.
- Voolu säästmiseks, lülitub seade välja automaatselt pärast 15 minuti möödumist viimasest toimingust või loo lõppemisest.

Plaati ei leita

- Sisestage plaat.
- Kontrollige, kas olete sisestanud plaadi õiget pidi.
- Oodake kuni niiskus on läätse aurustunud.
- Vahetage või puhastage läätse.
- Kasutage lõpetatud CDd või õige formaadiga plaati.

Pole pilti

- Kontrollige video ühendust.
- Lülitage televiisor õige Video-in kanali peale.
- Progressiivne skanneerimine on aktiveeritud, televiisor ei toeta seda.

Mustvalge või moonutatud pilt

- Plaat pole vastavuses televiisori värvisüsteemiga (PAL/NTSC).
- Vahetage või ilmne kerge pildi moonutust. See pole rike.
- Puhastage plaat.
- Moonutatud pilt võib ilmne progressiivse skanneerimise seadistusega.

Kuvasuhet ei saa televiisoril muuta, kuigi olete määranud televiisori kuvamise formaadi

- Kuvasuhe on määratud DVD plaadi poolt.
- Osadel televiisoritel ei saa muuta kuvasuhet.

Pole heli või heli on halb

- Kohandage helitugevust.
- Ühendage lahti kõrvaklapid.
- Kontrollige, et kõlarid oleksid õigesti ühendatud.
- Kontrollige, et juhtme paljad osad oleksid klambri korralikult kinni.

Kaugjuhtimispuult ei tööta

- Enne funktsiooninuppude vajutamist, valige allikas kaugjuhtimispuuldi, mitte baasüksusega.
- Vähendage kaugjuhtimispuuldi ja baasüksuse vahelist kaugust.
- Sisestage patareid õigete polaarsustega (+/-) nagu näidatud.
- Vahetage patareid.
- Sihtige kaugjuhtimispuult otse sensorile seadme esiosas.

Plaat ei mängi

- Kontrollige plaadi tüüpi, värvisüsteemi ja regioonikoodi. Kontrollige, ega plaadil pole kriime või kahjustusi.
- Vajutage **SYSTEM MENU**, et väljuda süsteemi seadistuste menüüst.
- Lülitage välja vanemliku kontrolli parool või muutke hinnangu taset.
- Niiskus on kondenseerunud süsteemis. Eemaldage plaat ja jätke seade sisse lülitatuks umbes tunniks. Eemaldage voolujuhe seinast ja taasühendage vooluvõrku, seejärel lülitage seade jälle sisse.
- Energiasäästu funktsiooniga lülitub see seade välja 15 minutit pärast, kui seade on taasesitamise lõpetanud ja keegi pole juhtimisseadmeid kasutanud.

... TOOTEINFO

RDS programmi tüübid

NO TYPE	Pole RDS programmitüüp
NEWS	Uudiste teenus
AFFAIRS	Poliitika ja päevakajalised sündmused
INFO	Spetsiaalsed informatsiooni saated
SPORT	Sport
EDUCATE	Haridus ja koolitus
DRAMA	Raadionäidendid ja kirjandus
CULTURE	Kultuur, religioon ja ühiskond
SCIENCE	Teadus
VARIED	Meelelahutusprogrammid
POP M	Popp muusika
ROCK M	Rokk muusika
MOR M	Kerge muusika
LIGHT M	Kerge klassikaline muusika
CLASSICS	Klassikaline muusika
OTHER M	Spetsiaalsed muusika programmid
WEATHER	Ilm
FINANCE	Finants
CHILDREN	Lastesaated
SOCIAL	Sotsiaaluudised
RELIGION	Usund
PHONE IN	Helistamisega saated
TRAVEL	Reis
LEISURE	Vaba aeg
JAZZ	Džäss
COUNTRY	Kantri muusika
NATION M	Rahvuslik muusika
OLDIES	Vana muusika
FOLK M	Rahvamuusika
DOCUMENT	Dokumentaalsaade
TES	Äratuse proov
ALARM	Äratus

... OLULINE



Teie tootes on patareid, mis on vastavuses Euroopa direktiiviga 2002/66/EC, mida ei saa ära visata tavalise olmeprügiga.

Palun informeerige end kohalikest reeglitest patareide eraldi kogumise kohta. Patareide korrektne ära visamine aitab ennetada potentsiaalselt negatiivseid tagajärgi keskkonnale ja inimestevisele.

Keskkonnavaline informatsioon

Kõik ebavajalik pakendimaterjal on ära jäetud. Oleme püüdnud teha pakendimaterjali lihtsasti kolmeks materjaliks jaotatavaks: papp (karp), polüstüreen (pehmendus) ja polüetüleen (kotid, kaitsev kile).

Teie seade sisaldab materjale, mida saab ümber töödelda ja taaskasutada, kui seadme võtavad osadeks selleks ette nähtud firmad. Palun järgige kohalikke seadusi pakendimaterjali, tühjade patareide ja vana toote ära viskamisel.



Ole vastutustundlik Austa autoriõiguseid

Autoriseerimata koopiade tegemine autoriõigustega kaitstud materjalist, kaasa arvatud arvutiprogrammid, failid, ülekanded ja helisalvestised, võib olla autoriõiguste rikkumine ning lõppeda kriminaalsüüdistusega. Seda seadet ei tohi kasutada sellistel eesmärkidel.



DVD Video logo on DVD Format/Logo Licensing Corporation kaubamärk.



Toodetud Dolbu Laboratories loal.

Dolby ja topelt-D sümbolid on Dolby Laboratories kaubamärgid.

Tootel on selline märgistus:



Märkus

- Toote tüüpplaat asub seadme allosas.

2. TEIE DVD KODUKINO

Õnnitleme teid ostu puhul ja tere tulemast Philipsisse! Saamaks täit tuge, mida Philips pakub, registreerige oma toode aadressil www.philips.com/welcome.

Tutvustus

Mida selle seadmega saab teha:

- Vaadata videoid DVD/VCD/SVCD ja USB seadmetelt.
- Nautida audiot plaatidelt või USB seadmetelt.
- Vaadata pilte plaatidelt või USB seadmetelt.
- Kuulata FM raadiot.

Saate rikastada heliväljundit alljärgnevate efektidega:

- Digitaalne helikontroll (DSC)
- Dünaamiline bassi võimendi (DBB)
- Bassi/kõrgete helide võimendamine

See seade toetab neid meedia/plaadi formate:



Saate taasesitada alljärgnevate piirkonnakoodidega DVD plaate:

DVD piirkonnakood Riigid



Euroopa

Mis on karbis?

Kontrollige ja tehke kindlaks pakendi sisu:

- Baasüksus
- 2 kõlarit
- Kaugjuhtimispult patareidega
- Komposiitvideokaabel (kollane)
- Voolujuhe
- FM juhtmeantenn
- Kasutusjuhend
- Kiire alguse juhend

... TOOTEINFO

Toetatud plaadiformaadid

- Digital Video Discs (DVDs)
- Video CDs (VCDs)
- Super Video CDs (SVCDs)
- Digital Video Discs + Rewritable (DVD+RW)
- Compact Discs (CDs)
- Piltidega (Kodak, JPEG) failid CDR(W)
- DivX® plaadid CD-R(W):
- DivX 3.11, 4.x ja 5.x
- WMA

Toetatud MP3-CD formaadid

- ISO 9660
- Maksimaalne pealkirjade/albumite nime pikkus: 12 sümbolit
- Maksimaalne pealkirjade ja albumite arv 255.
- Sisukorra puul maksimaalselt 8 taset.
- Maksimaalne albumite number 32.
- Maksimaalne MP3 lugude arv 999
- Toetatud sagedused MP3 plaatidel: 32 kHz, 44.1 kHz, 48 kHz.
- Toetatud biti-sagedused MP3 plaatidel: 32, 64, 96, 128, 192, 256 (kbps).

Järgnevaid formate ei toetata:

- Faile nagu: *.VMA, *.AAC, *.DLF, *.M3U, *.PLS, *.WAV
- Mitte inglisekeelseid albumi/pealkirja nimesid
- Joilet formaati
- MP3 Pro ja MP3 ID3 tagiga.

USB taasesituse informatsioon

Sobilikud seadmed:

- USB flash mälu (USB 2.0 või USB 1.1)
- USB flash mängijad (USB või USB 1.1)
- Mälukaardid, selleks vaja ka kaardilugejat.

Toetatud formaadid:

- USB või mälufaili formaat FAT12, FAT16, FAT32 (sektori suurus: 512 baiti)
- MP3 bitisagedus (infosagedus): 32-320 Kbps ja muutuvad bitisagedused.
- WMA v9 või varasem.
- Sisukorrapuu kuni 8 taset.
- Albumite/kaustade number: maksimum 99
- Lugude/pealkirjade arv: 999.
- ID3 tag v2.0 või uuem.
- Faili nimi Unicode UTF8 (maksimaalne pikkus: 128 baiti).

Mitte toetatud formaadid:

- Tühjad albumid: tühi album on album, mis ei sisalda MP3/WMA faile ja mida ei kuvata ekraanil.
- Mitte toetatud formaadid jäetakse vahele. Näiteks Word dokumendid (.doc) või MP3 failid laiendiga .dlf ignoreeritakse ja neid ei taasesitata.
- AAC, WAV, PCM audio failid.
- DRM kaitsega WMA failid (.wav, .m4a, .m4p, .mp4, .aac)
- WMA failid Lossless formaadis.

10. TOOTEINFO

Märkus

- Tooteinfot võidakse muuta ilma sellest eelnevalt ette teatamata.

Tehnilised andmed

Võimendi

Hinnanguline väljundvõimsus2X20W RMS
Sageduste vastuvõtt20 – 20000 Hz, 3dB
Signaali/müra suhe>67dB
Aux sisend.....1V RMS 20 koomi

Plaat

Laser tüüpseimkonduktor
Plaadi diameeter.....12cm/8cm
Video dekodeerimine.....MPEG-1 / MPEG-2 / DivX
Video DAC.....12 bitti
Süsteemi signaalPAL/NTSC
Video formaadid.....4:3 / 16:9
Video Signaali/müra suhe>48dB
Audio DAC.....24biti / 96kHz
Kogu harmooniline moonutus.....< 1% (1 kHz)
Sageduste vastuvõtt4Hz – 20kHz (44.1kHz)
4Hz – 22kHz (48kHz)
4Hz – 24kHz (96kHz)
Signaali/müra suhe.....>67dBA

Raadio (FM)

Vastuvõtuulatus87.5 – 108MHz
Häälestamise võrgustik.....50kHz
Tundlikkus - Mono, 26 dB S/N suhe<22 dBf
Tundlikkus - Stereo 46 dB S/N suhe>43 dBf
Kogu harmooniline moonutus<3 %
Signaali ja müra suhe>50dB

Kõlarid

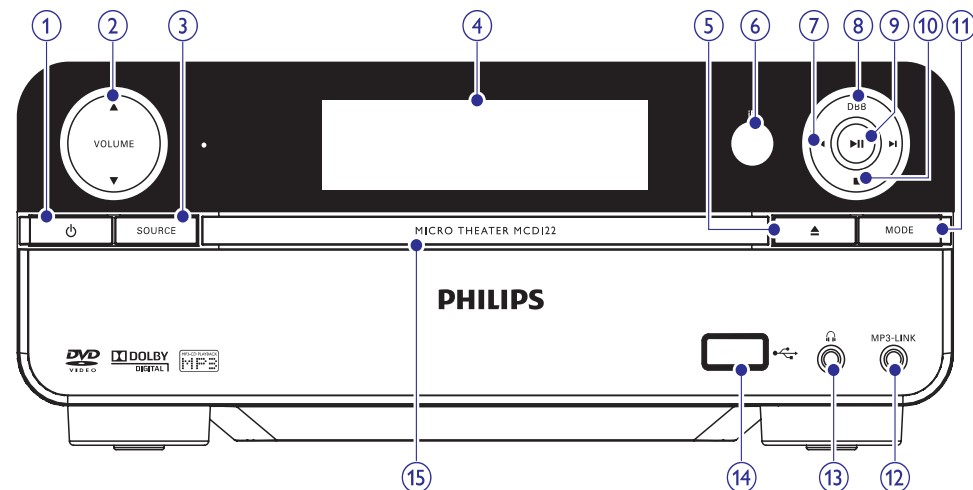
Kõlarite takistus8 oomi
Kõlarite draiver4" täis ulatuses
Tundlikkus.....>82dB/m/W

Üldine informatsioon

Vool.....220 – 230V, 50Hz
Töötades voolutarbimine25W
Ooteolekus voolutarbimine<0.8 W
Eco ooteolekus voolutarbimine.....<6W
Komposiit video väljund1.0Vp-p, 75 oomi
Koksisaalne väljund.....0.5 Vpp ± 0.1Vpp 75 oomi
Kõrvaklappide väljund.....2x15mW 32 oomi
USB DirectVersion 2.0
Mõõtmed
Baasüksus220 x 90 x 240 mm
Kõlarikast140 x 220 x 160 mm
Kaal
Pakendiga.....6 kg
Baasüksus.....1.65 kg
Juhtmevaba Subwoofer2 x 1.5 kg

... TEIE DVD KODUKINO

Ülevaade baasüksusest



1. Power

- Lülitab seadme sisse, lülitab ooteolekusse või Eco Power ooteolekusse.

2. VOLUME ▲ / ▼

- Kohandab helitugevust.
- Muudab kellaega.
- Taimeri seadistuste ajal valib allika.

3. SOURCE

- Valib allika.

4. Ekraanipaneel

- Kuvab hetkeseisu.

5.

- Avab ja suleb plaadilaeka.

6. Kaugjuhtimispldi sensor

7.

- Läheb eelmisele/järgmisele loole.
- Läheb eelmisele/järgmisele pealkirjale või peatükki.
- Valib eelseadistatud raadiojaama.

8. DBB

- Lülitab sisse või välja dünaamilise bassi võimenduse.

9.

- Alustab või peatab taasesituse.

10.

- Lõpetab taasesituse.
- Demorežiimis, aktiveerib või lülitab välja demonratsiooni.

11. MODE

- Valib taasesituse kordamise režiime.
- Valib juhuslikus järjekorras taasesitamise režiime.

12. MP3 LINK

- Pesa välisele audioseadmele.

13.

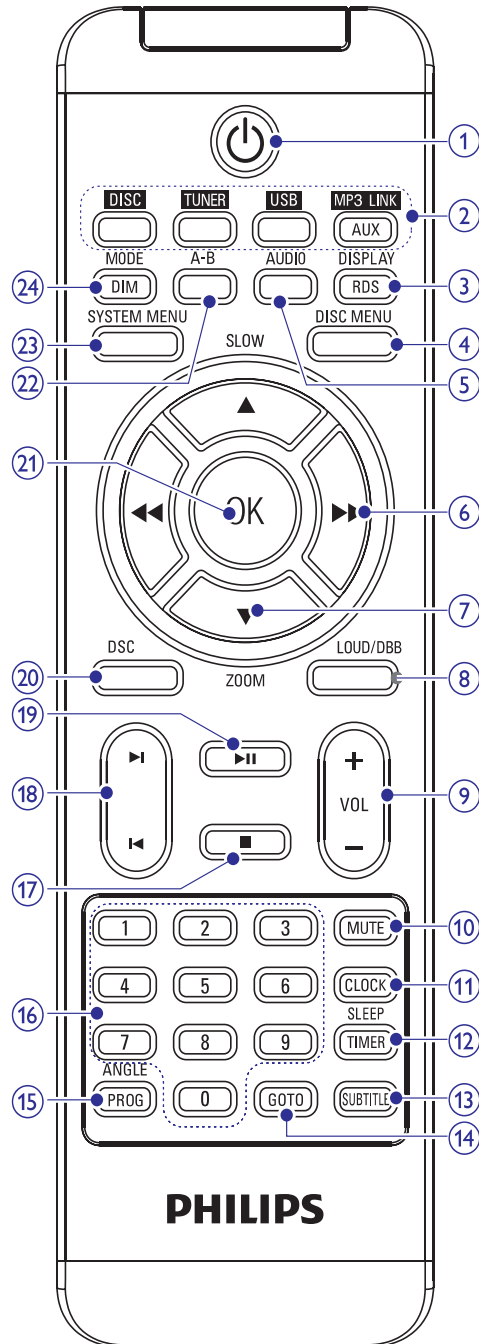
- Kõrvaklappide pesa.

14. USB DIRECT

- USB pesa.

15. Plaadilaegas

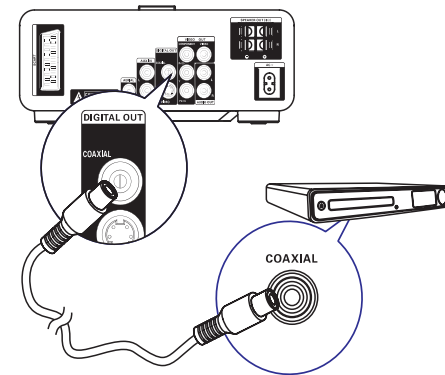
Ülevaade kaugjuhtimispuldist



1.
 - Lülitab seadme sisse, lülitab ooteolekusse või Eco Power ooteolekusse.
2. **Allika valimise nupp**
 - Valib allika.
3. **DISPLAY/ RDS**
 - Kuvab taasesituse informatsiooni ühenduses oleval televiisoril.
 - Valitud FM raadiojaamal kuvab RDS informatsiooni.
4. **DISC MENU**
 - Videoplaatidel läheb või väljub plaadimenüüst.
 - Taasesituse kontrolliga (PBC) videoplaatidel lülitab PBC sisse/välja.
5. **AUDIO**
 - VCD'del valib stereo, mono-vasaku või mono-parema kanali.
 - DVD/DivX videol valib audio keele.
6.
 - Otsib loo piires.
 - Häälestab raadiojaamale.
 - Menüüs navigeerib vasakule/paremale.
 - Liigub suurendatud pildil vasakule/paremale.
 - Pöörab või keerab pilte.
7. **▲ SLOW/ ▼ ZOOM**
 - Menüüs navigeerib üles/alla.
 - Pöörab või keerab pilte.
 - (▲ **SLOW**) valib videol aeglase taasesituse režiimi.
 - (▼ **ZOOM**) suurendab või vähendab pildisuurust.
8. **LOUD/ DBB**
 - Lülitab sisse või välja automaatse helivaljuse kohandamise.
 - Lülitab sisse või välja dünaamilise bassi võimendaja.

Digisalvestajale salvestamine

Saate salvestada audiot sellest seadmest digisalvestajale.



1. Ühendage koksiaalkaabel (pole kaasas):
 - **COXIAL** pesaga
 - Digitaalsisendpesaga digisalvestajal.
2. Taasesitage audiot, et seda salvestada.
3. Alustage salvestamist digisalvestajaga (vaadake digisalvestaja kasutusjuhendit).

9. TEISED FUNKTSIOONID

Demorežiimi aktiveerimine

Saate vaadata ülevaadet kõikidest funktsioonidest.

1. Ooteolekus vajutage **■** baasüksusel, et aktiveerida demorežiim.
↳ Algab ülevaade suurematest funktsioonidest.

Demorežiimi deaktiveerimine:

1. Vajutage **■** baasüksusel uuesti.

Ekraanireduse kohandamine

1. Ooteolekus vajutage **MODE/DIM** korduvalt, et valida erinevaid ereduse tasemeid seadme ekraanile.

Äratuse aja määramine

1. Kontrollige, et olete määranud kellaaja õigesti.
2. Ooteolekus vajutage ja hoidke **SLEEP/TIMER**.
↳ Tunninumbrid kuvatakse ja nad hakkavad vilkuma.
3. Vajutage **+VOL -**, et määrata tunde, seejärel vajutage **SLEEP/TIMER** uuesti.
↳ Minutinumbrid kuvatakse ja nad hakkavad vilkuma.
4. Vajutage **+ VOL -**, et määrata minuiteid.
5. Vajutage **SLEEP/TIMER**, et kinnitada.
↳ **[OFF]** (väljas) hakkab vilkuma.
6. Äratuse taimeri aktiveerimiseks vajutage **+VOL-**, et valida **[ON]** (sees), kui **[OFF]** (väljas) vilgub.
↳ Kella ikoon kuvatakse ekraanile.
↳ Seade lülitub sisse automaatselt määratud kellaajal ja lülitub viimase valitud allikale.
↳ Äratuse deaktiveerimiseks valige **[OFF]** sammu 6 juures.

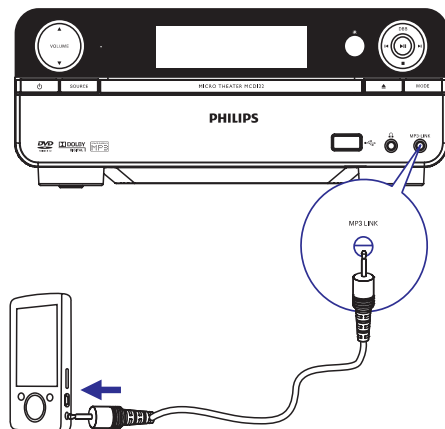
Unetaimeri määramine

1. Kui seade on sisse lülitatud, vajutage **SLEEP/TIMER** korduvalt, et valida ajaperiood (minutites).
↳ Seade lülitub automaatselt välja pärast valitud aega.

Teiste seadmete ühendamise

Audio seadme kuulamine

Saate kuulata audio seadet selle üksusega.



1. Ühendage audiomängija.
 - Audiomängijatele punase/valge audioväljundpesaga ühendage punane/valge audiokaabel (pole kaasas) **AUX IN L/R** pesasse ja audio väljundpesasse audiomängijal.
 - Audiomängijatele kõrvaklappide pesaga: ühendage kaasasolev **MP3 LINK** kaabel **MP3 LINK** pesasse ja teine ots audiomängija kõrvaklappide pesasse.
2. Valige MP3 Link/AUX allikaks.
3. Alustage taasesitust audiomängijal.

... TEIE DVD KODUKINO

9. VOL +/-

- Kohandab helitugevust.
- Muudab kellaagea.
- Taimeri seadistuste ajal valib allika.

10. MUTE

- Summutab või taastab heli.

11. CLOCK

- Seadistab kellaaja.

12. SLEEP/ TIMER

- Seadistab unetaimeri.
- Seadistab äratuse.

13. SUBTITLE

- Valib subtiitrite keele.

14. GOTO

- Plaadi taasesituse ajal määrake koht, kust taasesitust alustada.

15. ANGLE/ PROG

- Valib DVD kaamera nurga.
- Programmeerib raadiojaama.

16. Numbrilahvid

- Valib loo/peatüki/pealkirja otse.

17. ■

- Lõpetab taasesituse.

18. ◀ / ▶

- Läheb eelmisele/järgmisele loole.
- Läheb eelmisele/järgmisele pealkirjale või peatükile.
- Valib eelseadistatud raadiojaama.

19. ▶||

- Alustab või peatab taasesituse.

20. DSC

- Valib eelseadistatud helirežiimi.

21. OK

- Kinnitab valiku.

22. A-B

- Kordab kindlat vahemikku lool/plaadil.

23. SYSTEM MENU

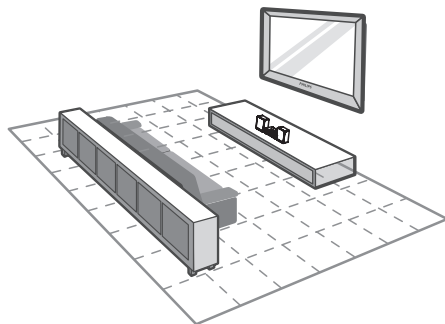
- Läheb või väljub süsteemi seadistuste menüüst.

24. MODE/ DIM

- Valib kordava taasesituse režiime.
- Valib juhuslikus järjekorras taasesituse režiime.
- Valib ereduse taseme ekraanile.

3. ÜHENDAMINE

Seadme paigaldamine



1. Paigutage seade televiisori lähedusse.
2. Paigutage parem ja vasak kõlar ühesugusele kaugusele televiisorist umbes 45kraadise nurgaga kuulamiskohast.

Märkus

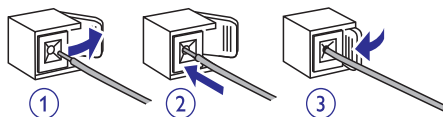
- Vältimaks interferentsi või soovimatut müra, ärge kunagi paigutage seadet ega kõlareid liiga lähedale kiirgavatele seadmetele.
- Asetage see seade lauale või monteerige seinale.
- Ärge kunagi paigutage seda seadet kinnisesse ruulesse.
- Paigutage seade elektrikontakti lähedusse, kus voolupistik on mugavalt ligipääsetav.

Kõlarite ühendamine

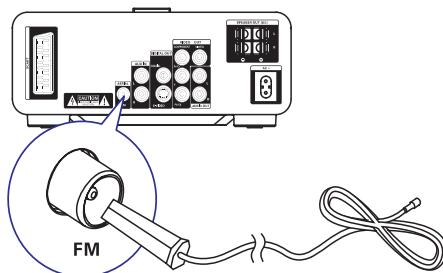
Märkus

- Kontrollige, et kõlarijuhtmete värvid sobituvad terminali värvidega.
- Parimaks helikvaliteediks kasutage vaid kaasasolevaid kõlareid.
- Ühendage seadmega vaid kõlareid, mille takistus on sama või suurem kui kaasasolevatel kõlaritel. Vaadake peatükki "Tehnilised andmed" selles kasutusjuhendis.

1. Hoidke eemal pesa klappi.
2. Sisestage juhtme paljas osa täielikult.
 - Sisestage parema kõlari juhtmed **R** ja vasaku kõlari juhtmed **L**-iga.
 - Sisestage punased juhtmed **+** ja mustad juhtmed **-**ega.
3. Vabastage pesa klapp.



FM anteni ühendamine



Nõuanne

- Parimaks vastuvõtuks pikendage ja liigutage antenni.
 - Parimaks FM stereo vastuvõtuks ühendage väli FM antenn **FM AERIAL** pesaga.
 - Seade ei toeta MW raadiovastuvõttu.
1. Ühendage kaasasolev FM juhtmeantenn **FM AERIAL** pesaga seadmel.

8. HELITUGEVUSE JA HELIEFEKTIDE KOHANDAMINE

Helitugevuse muutmine

1. Taasesituse ajal vajutage **VOL +/-**, et suurendada/vähendada helitugevust.

Heliefekti valimine

Märkus

- Te ei saa kasutada mitut heliefekti samaaegselt.

Eelseadistatud heliefekti valimine

1. Taasesituse ajal vajutage **DSC** korduvalt, et valida:
 - **[CLASSIC]** (klassikaline)
 - **[ROCK]** (rokk)
 - **[Jazz]** (džäss)
 - **[Pop]** (popp)
 - **[Flat]** (konstantne)

Bassi võimendamine

1. Bassi võimenduse sisse lülitamiseks vajutage **LOUD/DBB** korduvalt taasesituse ajal, kuni DBB logo kuvatakse.
 - Bassi võimenduse välja lülitamiseks vajutage korduvalt **LOUD/DBB**, kuni DBB logo enam ei kuvata.

Automaatse valjuse kontrolli valimine

Valjuse kontroll võimaldab suurendada automaatselt bassi ja kõrgete helide tugevust, kui heli on vaikne (mida suurem helitugevus, seda väiksem kõrgete ja bassihelide muutmine).

1. Taasesituse ajal vajutage **LOUD/DBB**, kuni kuvatakse valjuse ikoon.
 - Automaatse helitugevuse kontrolli välja lülitamiseks vajutage korduvalt **LOUD/DBB**, kuni logo enam ei kuvata.

Heli summutamine

1. Taasesituse ajal vajutage **MUTE**, et summutada või taastada heli.

Kõrvaklappidega kuulamine

1. Sisestage kõrvaklapid seadme pesa.

... RAADIOJAAMALE HÄALESTAMINE

RDS kella seadistamine

Saate kasutada kellaaja ülekande signaali koos RDS signaaliga, et määrata seadme kellaeg automaatselt.

1. Häälstage RDS raadiojaamale, mis kannab aja signaali üle.
 - ↳ Seade loeb RDS kellaega ja seadistab kella automaatselt.

Märkus

- Üle kantava kellaaja õigsus oleneb RDS raadiojaamast, mis kannab signaali üle.

RDS informatsiooni kuvamine

RDS (raadio infosüsteem) on teenus, mis võimaldab FM raadiojaamadel üle kanda lisainformatsiooni. Kui häälestate RDS raadiojaamale, RDS ikoon ja jaama nimi kuvatakse.

Kui kasutatakse automaatset programmeerimist, programmeeritakse RDS jaamad esimestena.

1. Häälstage RDS raadiojaamale.
2. Vajutage **DISPLAY/RDS** korduvalt, et sirvida alljärgnevat informatsiooni (kui saadaval):
 - ↳ Jaama nimi.
 - ↳ Saate tüüp, näiteks **[NEWS]** (uudised), **[SPORT]** (sport), **[POP M]** (popp muusika) jne.
 - ↳ Sagedust.

Märkus

- Vaadake tooteinfost RDS programmi tüüpe, et teada, mida lühendid tähendavad.

... ÜHENDAMINE

Televisiori ühendamine

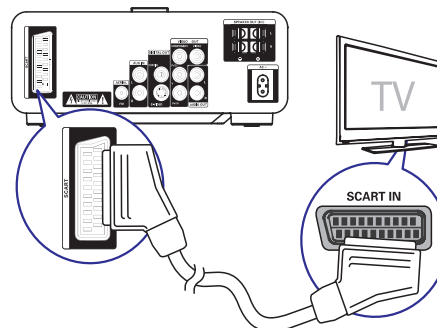
Videokaablite ühendamine

Selle ühendusega saate vaadata videoid läbi selle seadme televiisori ekraanil.

Saate valida parima videoühenduse, mida teie televiisor toetab.

- Valik 1: SCART ühendus (standardne televiisor).
- Valik 2: komponentvideo ühendus (standardne televiisor või progressiivse skanneerimisega televiisor).
- Valik 3: S-video ühendus (standardne televiisor).
- Valik 4: komposiitvideo (CVBS) ühendus (standardne televiisor).

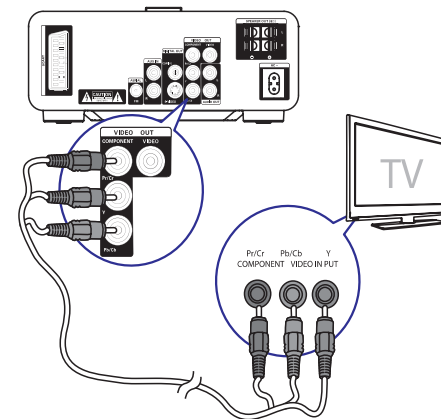
Valik 1: SCART ühendus



1. Ühendage skart kaabel (pole kaasas):
 - SCART pesaga sellel seadmel.
 - **SCART** pesaga televiisoril.

Valik 2: komponentvideo ühendus

Ühendage progressiivse skanneerimisega televiisor komponentvideo ühendusega, et saada kõrgem video kvaliteet.



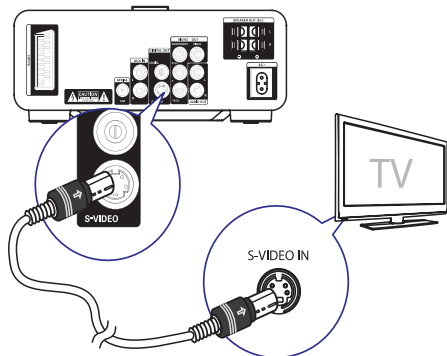
Märkus

- Progressiivse skanneerimise video kvaliteet on saadaval vaid juhul, kui ühendatud on progressiivse skanneerimisega televiisor.
- Kui teie televiisor ei toeta progressiivset skanneerimist, ei näe te pilti.
- Progressiivse skanneerimise aktiveerimiseks televiisoril vaadake televiisori kasutusjuhendit.

Progressiivse skanneerimisega televiisori ühendamine komponentvideo kaabliga paremaks video kvaliteediks.

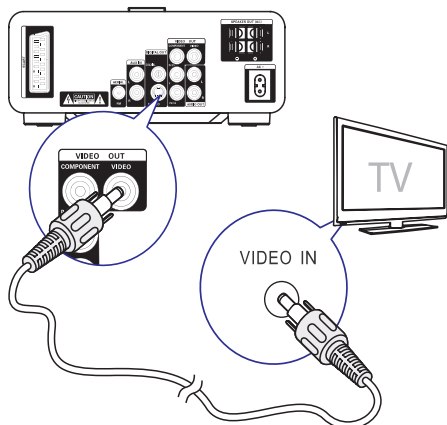
1. Ühendage komponentvideo kaablid (punane/sinine/roheline - pole kaasas):
 - **VIDEO OUT (Pr/CrPb/CbY)** pesadega sellel seadmel.
 - Komponentvideo pesadega televiisoril.

Valik 3: S-Video ühendus



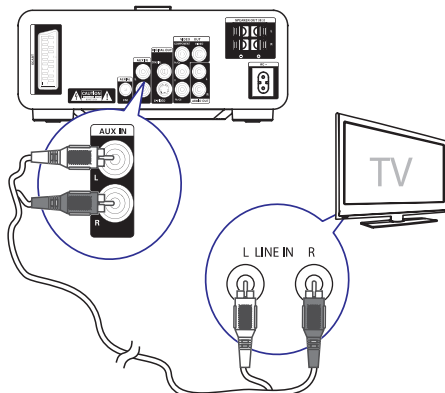
1. Ühendage S-Video kaabel (pole kaasas):
 - S-Video pesaga sellel seadmel.
 - S-Video pesaga televiisoril.

Valik 4: komposiitvideo ühendus



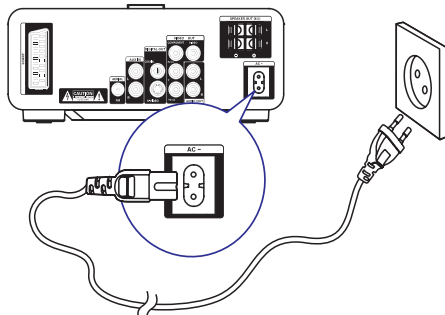
1. Ühendage kaasas olev komposiitvideo kaabel:
 - VIDEO OUT pesaga sellel seadmel.
 - Video sisendpesaga televiisoril.

Audiokaablite ühendamine



1. Taasesitamaks televiisori helisid selle seadmega ühendage audiokaablid (punane/valge - pole kaasas):
 - AUX IN L/R pesadega seadmel.
 - Audio väljundpesadega televiisoril.

Vooluvõrguga ühendamine



! Hoiatus

- Toote kahjustumise oht! Kontrollige, et vooluvõrgu voolunäitajad oleksid vastavuses näitajatega, mis on seadme tagaossa või alla kirjutatud.
- Enne voolujuhtme ühendamist kontrollige, et olete loonud kõik teised ühendused.

1. Ühendage AC voolujuhe seinapistikuga.

1. Kontrollige, et olete ühendanud ja pikendanud kaasasoleva FM antenni.
2. Vajutage **TUNER**.
3. Vajutage ja hoidke **◀/▶**.
4. Kui sagedus hakkab muutuma, vabastage nupp.
 - ↳ Raadio häälestab jaamale, millel on tugev vastuvõtt, automaatselt.
5. Korrake sammu 3 ja 4, et häälestada enamatele raadiojaamadele.

Nõrgale jaamale häälestamine:

Vajutage **◀/▶** korduvalt, kuni leiате optimaalse vastuvõtu.

Raadiojaamade programmeerimine automaatselt

☰ Märkus

- Saate programmeerida maksimaalselt 20 raadiojaama.

1. Vajutage **◀/▶**, et valida eelseadistuse number, et alustada programmeerimist.
2. Vajutage ja hoidke **ANGLE/PROG** rohkem kui 2 sekundit, et aktiveerida automaatne programmeerimise režiim.
 - ↳ **[AUTO]** (automaatne) kuvatakse korraks.
 - ↳ Kõik saada olevad raadiojaamad programmeeritakse vastavalt lainepikkuse vastuvõtu tugevusele.
 - ↳ Viimasena programmeeritud raadiojaam hakkab automaatselt mängima.

Raadiojaamade programmeerimine manuaalselt

☰ Märkus

- Saate programmeerida maksimaalselt 20 raadiojaama.

1. Häälestage raadiojaamale.
2. Vajutage **ANGLE/PROG**, et aktiveerida programmeerimise režiim.
3. Vajutage **◀/▶**, et määrata number (1 kuni 20) sellele raadiojaamale, seejärel vajutage **ANGLE/PROG**, et kinnitada.
 - ↳ Eelseadistuse number ja sagedus kuvatakse.
4. Korrake ülalmainitud samme, et programmeerida teisi raadiojaamu.

☰ Märkus

- Programmeeritud raadiojaama üle kirjutamiseks, salvestage teine jaam selle kohale.

Eelseadistatud raadiojaama valimine

1. Vajutage **◀/▶**, et valida eelseadistatud jaama number.

✳ Nõuanne

- Saate kasutada ka numbriklahve, et valida eelseadistatud jaam otse.

... SEADISTUSTE KOHANDAMINE

[Picture Settings]

Kohandab pildi värvi seadistusi.

[Component Video]

Seadistab video väljundi vastavalt televiisori ühendusele. Kui kasutate komposiit ühendust, pole seda seadistust vaja.

- **[S-Video]** – kui kasutate S-video ühendust, valige see valik.
- **[RGB]** – kui kasutate SCART ühendust, valige see valik.
- **[Interlace]** – tavalise televiisori jaoks: lülitage sisse see seadistus.
- **[P-SCAN]** – progressiivse skanneerimisega televiisorile: lülitage sisse progressiivse skanneerimise režiim.

Eelistused

[Preferences] leheküljel saate seadistada alljärgnevat valikuid:

[Audio]

Valige eelistatud audio keel plaatide taasesitamiseks.

[Subtitle]

Valige eelistatud subtiitrite keel plaatide taasesituseks.

[Disc Menu]

Valige eelistatud plaadimenüü keel.

Märkus

- Kui keel, mille olete määranud pole plaadil, kasutatakse plaadi oma vaikimisi keelseadistust.
- Mõnedel plaatidel saab muuta subtiitrite/audio keelt vaid plaadimenüüst.

[DivX Subtitle]

Valige tähemärgid, mis toetavad DivX subtiitreid.

Märkus

- Kontrollige, et subtiitrite failil oleks täpselt sama nimi, mis filmifaililgi. Kui filmi nimi on näiteks Movie.avi, siis tekstifail peab olema Movie.sub või Movie.srt.

[Parental Control]

Piirab ligipääsu plaatidele, mis pole sobilikud lastele vaatamiseks. Sellised plaadid peavad olema salvestatud hinnangutega.

Vajutage **OK**.

Valige hinnangu tase ja vajutage **OK**.

Vajutage numbriklihvete, et sisestada parool.

Märkus

- Plaadid, millel on kõrgem hinnang teie poolt pandud **[Parental Control]** funktsioonis, ei hakka mängima ilma parooli sisestamata.
- Hinnangud sõltuvad riigist. Kõikide plaatide lubamiseks valige hinnanguks **[8 ADULT]**.
- Mõnedel plaatidel on hinnangud trükitud peale, kuid pole salvestatud hinnangutega. See funktsioon ei toimi säärase plaatide puhul.

[Password]

Seadistus võimaldab muuta vanemliku kontrolli parooli. Vaikimisi parool on **0000**.

- 1) Vajutage numbriklihvetele 0000 või sisestage oma viimati määratud parool **[Old Password]** (vana parool) väljal.
- 2) Sisestage uus parool **[New Password]** (uus parool) väljal.
- 3) Sisestage uus parool uuesti **[Confirm new password]** (kinnita uus parool) väljal.
- 4) Vajutage **OK**, et väljuda menüüst.

Märkus

- Kui unustate parooli sisestage 0000 enne uue parooli määramist.

[Version Info]

Kuvab selle seadme tarkvaraversiooni.

[Default]

Algseadistab kõik selle seadme seadistused tehaseseadistusteks, välja arvatud parooli ja vanemlikud seadistused.

4. ALUSTAMINE

! Ettevaatust

- Juhtimiseadmete või kohanduste või funktsioonide kasutamine teisel viisil, kui siin mainitud võib viia ohtliku radiatsioonini või teiste ohtlike operatsioonideni.

Alati järgige siin peatükis toodud juhiseid õiges järjekorras.

Kui võtate ühendust Philipsiga, küsitakse teilt selle seadme mudeli ja seeria numbrit. Mudeli ja seeria number on seadme allosas. Kirjutage numbrid siia:

Mudeli nr: _____

Seeria nr: _____

Kaugjuhtimispuldi ettevalmistamine

! Ettevaatust

- Plahvatusoht! Kaitske patareisid kuumuse, päikesepaiste ja tule eest. Ärge kunagi visake patareisid tulle.

Esmakordsel kasutamisel:

1. Eemaldage kaitsev kate, et aktiveerida kaugjuhtimispuldi patarei.

Kaugjuhtimispuldi patareide vahetamine:

1. Avage patareide laegas.
2. Sisestage üks liitium CR2025 patarei õigete polaarustega (+/-) nagu näidatud.
3. Sulgege patareide laegas.

Märkus

- Enne funktsiooninuppude vajutamist kaugjuhtimispuldil, valige kaugjuhtimispuldiga õige allikas.
- Kui te ei kasuta kaugjuhtimispulti pikema aja vältel, eemaldage sellest patareid.

Kellaaja seadistamine

1. Ooteolekus vajutage ja hoidke **CLOCK**, et aktiveerida kellaaja seadistamise režiim.
 - ↳ Kuvatakse tunninumbrid ja nad hakkavad vilkuma.
 - ↳ Kui tunninumbreid ei kuvata vajutage ja hoidke **⏸** rohkem kui 2 sekundit, et lülitada ooteolekusse, seejärel korra sammu 1.
2. Vajutage **+VOL-**, et seadistada tunde, seejärel vajutage **CLOCK** uuesti.
 - ↳ Kuvatakse minutite numbrid ja nad hakkavad vilkuma.
3. Vajutage **+VOL-**, et määrata minuteid.
4. Vajutage **CLOCK**, et kinnitada kellaaja seadistused.

Sisse lülitamine

1. Vajutage **⏸**.
 - ↳ Seade lülitub viimati valitud allikale.

Ooteolekusse lülitamine

1. Vajutage **⏸**, et lülitada seadet Eco Power ooteolekusse.
 - ↳ Ekraani taustavalgus lülitub välja.
 - ↳ Sinine Eco Power indikaator süttib.

Seadme ooteolekusse lülitamiseks:

1. Eco Power ooteolekus vajutage ja hoidke **⏸** rohkem kui 3 sekundit.
 - ↳ Kellaeg (kui see on seadistatud) kuvatakse ekraanil.
 - ↳ Sinine Eco Power indikaator lülitub välja.

Õige vaatamise kanali leidmine

1. Vajutage **C**, et seadet sisse lülitada.
2. Vajutage **DISC**, et minna plaadirežiimile.
3. Lülitage televiisor sisse ja lülitage sisse õige video-in kanal ühel alljärgneval viisil:
 - Minge kõige väiksema numbriga kanalile, mis teie televiisoril on, seejärel vajutage Cannel Down nuppu, kuni näete sinist ekraani.
 - Vajutage korduvalt televiisori kaugjuhtimispuldil allika nuppu.



Nõuanne

- Video-in kanal on kõige väiksem aja suurema kanali vahel ning seda võidakse nimetada **FRONT**, **A/V IN**, **VIDEO** jne. Vaadake televiisori kasutusjuhendit, et näha, kuidas valida õiget sisendit televiisoril.

Õige televiisorisüsteemi valimine

Muutke seadistusi kui video ei ilmu korralikult. Vaikimisi on seadistus pandud teie riigi kõige levinumaks televiisoriseadistuseks.

1. Vajutage **SYSTEM MENU**.
2. Valige **[Video Setup]**.
3. Valige **[TV System]** ja seejärel vajutage **▶▶**.
4. Valige seadistus ja seejärel vajutage **OK**.
 - **[NTSC]** – televiisorile NTSC värvisüsteemiga.
 - **[PAL]** – televiisorile PAL värvisüsteemiga.
 - **[Multi]** – televiisorile, mis sobib nii PAL kui ka NTSC süsteemiga.
5. Menüüst väljumiseks vajutage **SYSTEM MENU**.

Süsteemi keele muutmine

1. Vajutage **SYSTEM MENU**.
2. Valige **[General Setup]**.
3. Valige **[OSD keel]** ja seejärel vajutage **▶▶**.
4. Valige valik ja seejärel vajutage **OK**.
5. Menüüst väljumiseks vajutage **SYSTEM MENU**.

Progressiivse skaneerimise sisse lülitamine

Progressiivne skaneerimine kuvab kaks korda rohkem kaadreid sekundis kui vaheldi skaneerimine (tavalistel televiisoritel). Pea kahekordse arvu joontega, pakub progressiivne skaneerimine kõrgemat pildiresolutsiooni ja kvaliteeti.

Enne funktsiooni sisse lülitamist kontrollige:

- Televiisor toetab progressiivse skaneerimise signaali.
- Televiisor on seadmega ühendatud läbi komponentvideo.

1. Lülitage televiisor sisse.
2. Kontrollige, et televiisori progressiivse skaneerimise režiim on deaktiveeritud (vaadake televiisori kasutusjuhendit).
3. Lülitage televiisor sobilikule vaatamise kanalile selle seadme jaoks.
4. Vajutage **DISC**.
5. Vajutage **SYSTEM MENU**.
6. Vajutage **▲ / ▼**, et valida **[Video Setup]** peamenüüs, seejärel vajutage **▶▶**.
7. Valige **[Component Video]**, seejärel vajutage **OK ▶▶**.
8. Valige **[P-Scan]**, seejärel vajutage **OK**.
↳ Progressiivne seadistus on lõpetatud.

1. Vajutage **SYSTEM MENU**.
2. Valige seadistuste lehekülg.
3. Valige valik ja vajutage **▶▶**.
4. Valige seadistus ja vajutage **OK**.
 - Eelmisesse menüüsse naasmiseks, vajutage **◀◀**.
 - Menüüst väljumiseks vajutage **SYSTEM MENU**.

Üldised seadistused

[General Setup] lehel saate seadistada alljärgnevat:

[OSD Language]

Valib eelistatud keele ekraanipealseks kuvamiseks.

[DivX® VOD Code]

Kuvab DivX® registreerimise koodi.



Nõuanne

- Lülitab sisse DivX registreerimiskoodi, kui laenutate või ostate video aadressilt [Http://vod.DivX.com](http://vod.DivX.com). Videoid, mis on laenutatud või ostetud DivX® VOD teenuse kaudu, saab taasesitada seadmes, mis on registreeritud.

Audio seadistused

[Audio setup] lehel saate seadistada alljärgnevat valikuid:

[Digital Output]

Valib audioformaadi, mida toetab ühenduses olev seade.

- **[Off]** – lülitab välja digitaalse väljundi.
- **[PCM]** – kui ühendatud seade ei saa dekodeerida mitmekanalilist audiot, valige see valik.
- **[All]** – kui ühendatud seade toetab mitmekanalilist audiot, valige see valik.

[Night Mode]

Muudab valju heli pehmemaks ning vaikse heli kõvemaks, nii et saaksite vaadata DVD filme vaiksest segamata teisi.

- **[On]** – nautige vaikset öist vaatamist (DVD ainult).
- **[Off]** – nautige ümbritsevat heli kogu dünaamilises ulatuses.

Video seadistused

[Video Setup] lehel saate valida järgnevat valikuid:

[TV System]

Muutke seda seadistust, kui video ei kuvata korrektselt. Vaikimisi on seadistus pandud teie riigi kõige tavalisemaks seadistuseks.

- **[NTSC]** – televiisorile NTSC värvisüsteemiga.
- **[PAL]** – televiisorile PAL värvisüsteemiga.
- **[Multi]** – televiisorile, mis sobib nii PAL kui ka NTSC süsteemiga.

[TV Display]

Televiisori videoformaati määrab kuvasuhte vastavalt ühendatud televiisori tüübile.



4:3 Pan Scan (PS) 4:3 Letter Box (LB) 16:9 (Wide Screen)

- **[4:3 Pan Scan]** – 4:3 ekraaniga televiisorile. Täispikkuses ekraan trimmitud äärtega.
- **[4:3 Letter Box]** – 4:3 ekraaniga televiisorile. Laiekraaniga kuvamine mustade äärtega ekraani üla- ja alaosas.
- **[Wide Screen]** – laiekraaniga televiisorile: kuvasuhe 16:9.

... TAASESITAMINE

Audio kanali muutmise

Märkus

- See funktsioon on saadaval vaid VCD/DivX taasesitusel.

1. Taasesituse ajal vajutage **AUDIO** korduvalt, et valida audio kanal, mis on plaadil olemas:
 - Mono vasak
 - Mono parem
 - Stereo

Kaamera nurga valimine

Märkus

- See funktsioon on saadaval vaid DVDI, mis on salvestatud mitme nurga alt.

1. Taasesituse ajal vajutage **ANGLE/PROG** korduvalt, et valida kaamera nurk.

Piltide vaatamise valikud

Piltide eelvaade

1. Taasesituse ajal vajutage **■**.
 - ↳ Selle kausta pildid kuvatakse.
2. Vajutage **▲ / ▼**, et valida pilti kaustast.
 - ↳ Parempoolsel paneelil kuvatakse valitud pildi minipilt.
3. Vajutage **OK**, et alustada slaidiesitlust valitud pildiga.

Piltide pööramine

1. Taasesituse ajal vajutage **◀◀ / ▶▶ / ▲ / ▼**, et pöörata pilti vastupäeva/päripäeva.

5. TAASESITAMINE

Märkus

- Mõnede plaatide/failide puhul võib taasesitus erineda.

Plaatide taasesitamine

Hoiatus

- Mitte kunagi ärge vaadake laserkiirt aparadi sees.
- Toote kahjustamise risk! Mitte kunagi ärge mängige heliplaati koos aksessuaaridega nagu plaadi stabiliseerimise rõngad või plaadi kasutuslehed.
- Ärge pange kunagi midagi peale plaatide plaadiavasse.

1. Vajutage **DISC**, et valida plaadid allikaks.
2. Vajutage **▲** esipaneelil.
 - ↳ Plaadilaegas avaneb.
3. Pange plaat sisse ja vajutage **▲**.
 - ↳ Kontrollige, et pildiga pool oleks üleval.
4. Taasesitus algab automaatselt.
 - Mängimise lõpetamiseks vajutage **■**.
 - Mängimise peatamiseks või jätkamiseks vajutage **▶II**.
 - Eelmisele/järgmisele loole/peatükile/pealkirjale minemiseks vajutage **◀ / ▶I**.

Kui taasesitus ei alga automaatselt:

- Valige lugu/peatükk/pealkiri ja seejärel vajutage **▶II**.

Nõuanne

- Lukustatud DVD taasesitamiseks sisestage 4-kohaline vanemliiku kontrolli parool.

Plaadimenüü kasutamine

Kui sisestate DVD/(S)VCD plaadi, võidakse kuvada menüüd televiisori ekraanil.

Menüüsse minemine ja väljumine manuaalselt:

1. Vajutage **DISC MENU**.

VCD taasesituse kontrolliga (PBC) (versioon 2.0 ainult):

Taasesituse kontrolli funktsiooniga saate VCD plaate taasesitada interaktiivselt vastavalt menüüle.

1. Taasesituse ajal vajutage **DISC MENU**, et lülitada sisse/välja PBC.
 - ↳ Kui PBC on sisse lülitatud, kuvatakse menüü ekraan.
 - ↳ Kui PBC on väljas, jätkub normaalne taasesitus.

Audio keele valimine

Saate valida audio keele DVD või DivX video plaadil.

1. Plaadi taasesituse ajal vajutage **AUDIO**.
 - ↳ Keele valikud ilmuvad. Kui keelevalik pole saadaval, kasutatakse vaikimisi plaadi audio kanalit.

Märkus

- Osadel DVD'el saab muuta keeli vaid plaadimenüüst. Vajutage **DISC MENU**, et minna plaadimenüüsse.

Subtiitrite keele valimine

Saate valida subtiitrite keelt DVD või DivX® Ultra plaatidel.

- Taasesituse ajal vajutage **SUBTITLE**.

Nõuanne

- Osadel DVD'el saab muuta keeli vaid plaadimenüüst. Vajutage **DISC MENU**, et minna plaadimenüüsse.

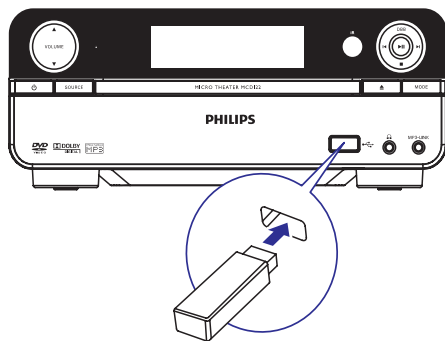
... TAASESITAMINE

USB'lt taasesitamine

Märkus

- Veenduge, et USB seade sisaldaks toetatud formaadiga audiot, pilte või videoid.

1. Sisestage USB seade.



2. Vajutage **USB**, et valida USB allikaks.
3. Vajutage **DISC MENU** kuni kuvatakse kaust.
4. Vajutage **▲ / ▼**, et valida kaust ja seejärel vajutage **OK**.
5. Vajutage **▲ / ▼**, et valida kaustast fail.
6. Vajutage **▶II**, et alustada taasesitust.
 - Taasesituse lõpetamiseks vajutage **■**.
 - Taasesituse peatamiseks või jätkamiseks vajutage **▶II**.
 - Eelmisele/järgmisele failile minemiseks vajutage **◀ / ▶I**.

DivX video taasesitamine

Saate taasesitada DivX faile, mis on kopeeritud CD-R/RW, salvestatava DVD või USB seadme peale.

1. Sisestage plaat või ühendage USB seade.
2. Valige allikas:
 - Plaat: vajutage **DISC**.
 - USB seade: vajutage **USB**.

3. Valige fail, mida taasesitada ja vajutage **▶II**.
 - Taasesituse lõpetamiseks vajutage **■**.
 - Taasesituse peatamiseks või jätkamiseks vajutage **▶II**.
 - Subtiitrite keele muutmiseks vajutage **SUBTITLE**.

Märkus

- Saate taasesitada DivX videoid, mis on renditud või ostetud läbi selle seadme DivX registratsiooni koodi.
- Subtiitrite failid koos järgnevate failinimede laiendustega (.srt, .smi, .sub, .ssa, .ass) on toetatud, kuid ei ilmu faili navigeerimise menüüs.
- Subtiitri failinimi peab olema sama video failinimiga.

MP3/WMA/pildifailide taasesitamine

Saate taasesitada MP3/WMA/pildifaile, mis on kopeeritud CD-R/RW, salvestatavate DVD või USB seadmele.

1. Sisestage plaat või ühendage USB seade.
2. Valige allikas:
 - Plaat: vajutage **DISC**.
 - USB seade: vajutage **USB**.
3. Vajutage **DISC MENU** kuni kuvatakse kaust.
4. Vajutage **▲ / ▼**, et valida kaust, seejärel vajutage **OK**, et kinnitada.
5. Vajutage **▲ / ▼**, et valida fail kaustast.
6. Vajutage **▶II**, et alustada taasesitust.
 - Taasesituse lõpetamiseks vajutage **■**.
 - Taasesituse peatamiseks/jätkamiseks vajutage **▶II**.
 - Järgmisele/eelmisele failile hüppamiseks vajutage **◀ / ▶I**.

... TAASESITAMINE

Taasesituse kontroll

Kordava/juhuslikus järjekorras taasesituse valikud

1. Taasesituse ajal vajutage **MODE/DIM** korduvalt, et valida kordav või juhuslikus järjekorras taasesitus.
 - Tavalise taasesituse jätkamiseks vajutage **MODE/DIM** korduvalt, kuni valik kuvatakse.

A-B kordamine (DVD/VCD/CD/MP3/WMA)

1. Muusika või video taasesituse ajal vajutage **A-B** alguspunktis.
2. Vajutage **A-B** lõpp-punktis.
 - ↳ Valitud lõiku hakatakse taasesitama korduvalt.
 - Kordava taasesituse lõpetamiseks vajutage **A-B** uuesti.

Märkus

- Lõiku Ast Bni saab määrata vaid sama loo/pealkirja piires.

Edasi/tagasi kerimine

1. Taasesituse ajal vajutage **◀◀ / ▶▶** korduvalt, et valida otsingu kiirus.
 - Normaalse taasesituse jätkamiseks vajutage **▶II**.

Otsing aja või peatüki/loo numbr järgi

1. Video/audio taasesituse ajal vajutage **GOTO** kuni ajaväli või peatüki/loo väli kuvatakse.
 - Ajaväli: sisestage taasesituse koht tundides, minutites ja sekundites.
 - Peatükk/lugu: sisestage peatükk/lugu.
 - Taasesitus algab automaatselt valitud punktist.

Video taasesituse jätkamine viimati peatatud punktist

Märkus

- See funktsioon on saadaval vaid DVD/VCD taasesituse jaoks.

1. Peatatud olekus kui plaati pole eemaldatud, vajutage **▶II**.

Jätkamise režiimi lõpetamiseks ja taasesituse täielikuks lõpetamiseks:

1. Vajutage peatatud olekus **■**.

Taasesituse valikud

Taasesituse informatsiooni kuvamine

1. Taasesituse ajal vajutage **DISPLAY/RDS** korduvalt, et kuvada taasesituse informatsiooni.

Kujutise suuremaks/väiksemaks suumimine

1. Video/pildi taasesituse ajal vajutage **▼ (ZOOM)** korduvalt, et suumida kujutist suuremaks/väiksemaks.
 - Kui kujutis on suureks suunitud, saate vajutada **◀◀ / ▶▶**, et liikuda mööda kujutist.

Aegluubis taasesitus

1. Video taasesituse ajal vajutage **▲ (SLOW)** korduvalt, et valida aegluubis esitamise valik.
 - ↳ Heli summutatakse.
 - ↳ Normaalse taasesituse jätkamiseks vajutage **▶II**.