

User manual

Příručka pro uživatele

Brugervejledning

Benutzerhandbuch

Εγχειρίδιο χρήσης

Manual del usuario

Käyttöopas

Mode d'emploi

Felhasználói kézikönyv

Manuale utente

Gebruiksaanwijzing

Brukerhåndbok

Instrukcja obsługi

Manual do utilizador

Manual de utilizare

Príručka uživateľa

Användarhandbok

Kullanım kılavuzu

Always there to help you

Register your product and get support at
www.philips.com/support



Sisällysluettelo

1 Tärkeää	2
Ohje ja tuki	2
Turvallisuus	2
Tuotteen huolto	3
Ympäristöstä huolehtiminen	3
Vaatimustenmukaisuus	4

2 Tuote	4
Päälaite	4
Kaukosäädin	5
Liittimet	6
Langaton subwoofer	6

3 Sijoittaminen	7
Päälaitteen sijoittaminen	7
Subwooferin sijoittaminen	7

4 Liitännät	8
Pariliitoksen muodostaminen subwooferiin	8
Liittäminen televisioon	8
Digitaalisten laitteiden liittäminen	
HDMI-liitäntään	9
Äänen liittäminen televisiosta tai muista laitteista	9

5 Tuotteen käyttäminen	10
Säädä äänenvoimakkuutta	10
Äänen valinta	10
Äänen toistaminen Bluetoothin kautta	11
Bluetooth-yhteyden muodostaminen	
NFC:n kautta	11
USB-muistilaitteet	12
MP3-soitin	12
Automaattinen valmiustila	12
Näytön kirkkauden säätäminen	12
Ota tehdasasetukset käyttöön	12

6 Ohjelmiston päivittäminen	13
Ohjelmistoversion tarkistaminen	13
Ohjelmistopäivitys USB-yhteyden kautta	13

7 Tuotetiedot	14
----------------------	----

8 Vianmääritys	15
-----------------------	----

1 Tärkeää

Perehdy kaikkiin ohjeisiin, ennen kuin alat käyttää tätä laitetta. Takuu ei ole voimassa, jos vika johtuu siitä, että ohjeita ei ole noudatettu.

Ohje ja tuki

Osoitteesta www.philips.com/support löydät laajan verkkotukemme ja voit

- ladata käyttöoppaan ja pikaoppaan
- katsoa video-oppaita (saatavilla vain tietyille malleille)
- etsiä vastauksia usein kysytyihin kysymyksiin (usein kysytyt kysymykset)
- lähettää meille kysymyksiä
- lähettää chat-viestejä Philipsin tukiedustajalle.

Valitse kieli noudattamalla sivuston ohjeita ja kirjoita sitten mallinumero.

Voit halutessasi pyytää tukea maasi kuluttajapalvelukeskuksesta. Ennen kuin otat yhteyttä kuluttajapalvelukeskukseen, kirjoita laitteen malli- ja sarjanumero muistiin. Tämä tieto on laitteen takapaneelissa tai pohjassa.

Turvallisuus

Sähköiskun tai tulipalon vaara!

- Älä altista tuotetta tai lisätarvikkeita sateelle tai vedelle. Älä aseta nestettä sisältäviä astioita kuten maljakoita tuotteen lähelle. Jos nesteitä kaatuu tuotteen päälle tai sisään, irrota laite heti verkkopistorasiasta. Ota yhteys kuluttajapalvelukeskukseen, jotta tuote tarkastetaan ennen käyttöä.
- Älä aseta tuotetta tai lisätarvikkeita avotulen tai muiden lämmönlähteiden lähelle tai suoraan auringonvaloon.
- Älä koskaan aseta esineitä ilmastointiaukkoihin tai muihin tuotteen aukkoihin.

- Kun järjestelmän virta katkaistaan laitteen katkaisimesta tai irrottamalla pistoke, laite on helppo ottaa uudelleen käyttöön.
- Irrota tuotteen virtajohto pistorasiasta ennen ukkosmyrskyjä.
- Irrota virtajohto aina vetämällä pistokkeesta, ei johdosta.

Oikosulun tai tulipalon vaara!

- Ennen kuin liität tuotteen pistorasiaan, varmista, että virran jännite vastaa laitteen takaseinään tai pohjaan painettua arvoa. Älä liitä tuotetta pistorasiaan, jos jännite ei ole sama.

Loukkaantumisen tai tuotteen vaurioitumisen vaara!

- Käytä seinälle kiinnitettävän tuotteen kiinnittämiseen ainoastaan tuotteen mukana toimitettua telinettä. Kiinnitä järjestelmä seinään, joka kestää tuotteen ja telineen painon. Gibson Innovations ei vastaa virheellisestä seinäkiinnityksestä, jonka seurauksena tapahtuu onnettomuus tai vahinko.
- Älä koskaan aseta tuotetta tai muita esineitä virtajohtojen tai muiden elektronisten laitteiden päälle.
- Jos tuotetta kuljetetaan alle 5 °C:n lämpötilassa, poista tuote pakkauksesta ja anna sen lämmetä huoneenlämpöiseksi ennen sen liittämistä virtalähteeseen.
- Jotkin tämän tuotteen osat on voitu valmistaa lasista. Estä loukkaantuminen ja vahingot käsittelemällä tuotetta varovasti.

Ylikuumentumisen vaara!

- Älä koskaan asenna tuotetta ahtaaseen tilaan. Jätä tuotteen ympärille vähintään 10 cm tilaa, jotta ilma pääsee kiertämään. Varmista, että verhot tai muut esineet eivät peitä tuotteen ilmastointiaukkoja.

Saastumisen vaara!

- Käytä aina samanlaisia paristoja yhdessä (älä sekoita esimerkiksi vanhoja ja uusia tai hiili- ja alkalipohjaisia paristoja keskenään).

- Räjähdyksen vaara, jos paristot asetetaan paikalleen väärin. Vaihda vain samanlaiseen tai vastaavaan.
- Poista käytetyt paristot kaukosäätimestä. Poista paristot myös, jos tiedät, ettei kaukosäädintä käytetä pitkään aikaan.
- Paristot ovat ongelmajätettä: toimita käytetyt paristot asianmukaiseen keräyspisteeseen.

Paristot ovat nieltynä vaarallisia!

- Tuote/kaukosäädin saattaa sisältää nappipariston, jonka voi vahingossa niellä. Pidä paristot aina poissa lasten ulottuvilta! Nieltä paristo voi aiheuttaa vakavan vamman tai kuoleman. Pariston nieleminen voi kahdessa tunnissa aiheuttaa vakavia sisäisiä palovammoja.
- Jos epäilet, että paristo on nieltä tai joutunut mihin tahansa ruumiin aukkoon, mene välittömästi lääkäriin.
- Kun vaihdat paristot, pidä aina kaikki uudet ja käytetyt paristot lasten ulottumattomissa. Varmista paristojen vaihtamisen jälkeen, että paristolokero menee kunnolla kiinni.
- Jos paristolokeroa ei saa kunnolla kiinni, lopeta tuotteen käyttäminen. Pidä tuote poissa lasten ulottuvilta ja ota yhteyttä valmistajaan.



Tämä on LUOKAN II laite, jossa on kaksoiseristys ja jossa ei ole maadoitusta.

Tuotteen huolto

Puhdista laitetta vain mikrokuituliinalla.

Ympäristöstä huolehtiminen

Vanhan tuotteen sekä vanhojen akkujen ja paristojen hävittäminen



Tuotteen suunnittelussa ja valmistuksessa on käytetty laadukkaita materiaaleja ja osia, jotka voidaan kierrättää ja käyttää uudelleen.



Tämä kuvake tarkoittaa, että tuote kuuluu Euroopan parlamentin ja neuvoston direktiivin 2012/19/EU soveltamisalaan.



Tämä kuvake tarkoittaa, että tuotteessa on akkuja tai paristoja, joita Euroopan parlamentin ja neuvoston direktiivi 2013/56/EU koskee. Niitä ei saa hävittää tavallisen kotitalousjätteen mukana.

Tutustu paikalliseen sähkö- ja elektroniikkalaitteiden keräysjärjestelmään. Noudata paikallisia säädöksiä äläkä hävitä tuotetta, paristoja tai akkuja tavallisen talousjätteen mukana. Vanhojen tuotteiden, paristojen ja akkujen asianmukainen hävittäminen auttaa ehkäisemään ympäristölle ja ihmisille mahdollisesti koituvia haittavaikutuksia.

Paristojen irrottaminen

Katso paristojen irrottamisohjeet kohdasta, jossa neuvotaan paristojen asettamisessa.

Vaatimustenmukaisuus

CE 0560

Tämä laite on Euroopan unionin radiohäiriöitä koskevien vaatimusten mukainen.
Gibson Innovations vakuuttaa täten, että tämä tuote on direktiivin 1999/5/EY oleellisten vaatimusten ja sitä koskevien direktiivin muiden ehtojen mukainen.
Vaatimustenmukaisuusvakuutus on osoitteessa www.p4c.philips.com.

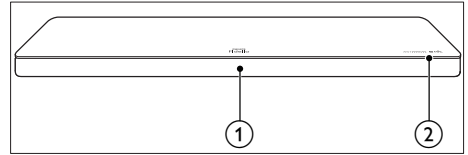
2 Tuote

Olet tehnyt erinomaisen valinnan ostaessasi Philipsin laitteen. Hyödynnä Philipsin tuki (esim. ilmoitus laitteiden ohjelmistopäivityksistä) ja rekisteröi laitteesi osoitteessa www.philips.com/welcome.

Päälaite

Tämä osa sisältää päälaitteen esittelyn.

Näkymä edestä

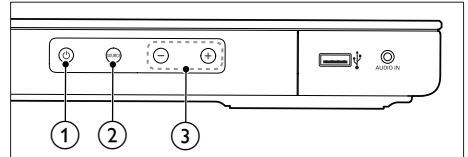


① Näyttö

② NFC-tunniste

Muodosta Bluetooth-yhteys napauttamalla tunnistetta NFC-yhteensopivalla laitteella.

Kuva sivulta



① 

Käynnistää laitteen tai siirtää sen valmiustilaan.

② SOURCE

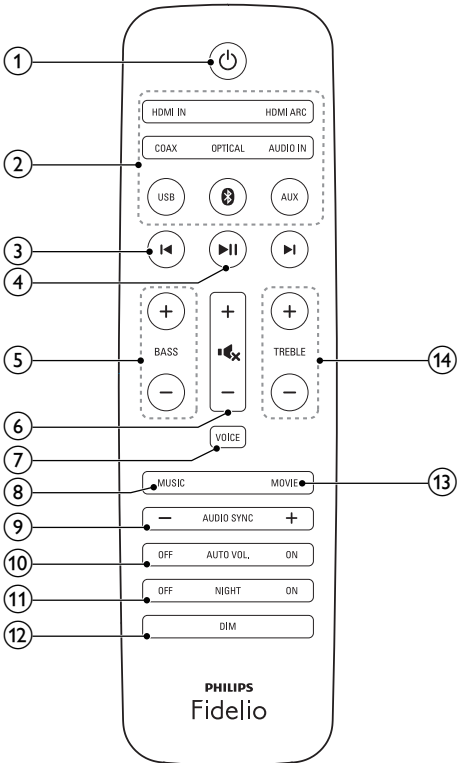
Voit valita laitteen äänitulolähteen.

③ +/- (Äänenvoimakkuus)

Äänenvoimakkuuden lisääminen tai vähentäminen

Kaukosäädin

Tämä osa sisältää kaukosäätimen esittelyn.



1 (Valmiustila)

Käynnistää laitteen tai siirtää sen valmiustilaan.

2 SOURCE-painikkeet

- **HDMI ARC:** vaihtaa lähteeksi HDMI ARC -liitännän.
- **HDMI IN:** vaihtaa lähteeksi HDMI IN -liitännän.
- : vaihtaa Bluetooth-tilaan.
- **USB:** vaihtaa USB-tilaan.
- **AUDIO IN:** vaihtaa äänilähteeksi MP3-liitännän (3,5 mm:n liitin).
- **COAX:** Vaihda äänilähde koaksiaaliliitännään.

- **OPTICAL:** Vaihda äänilähde optiseen liitännään.
- **AUX:** Vaihda äänilähde AUX-liitännään.

3 / (Edellinen/Seuraava)

Siirry edelliseen tai seuraavaan musiikkikappaleeseen USB- tai Bluetooth-tilassa (vain AVRCP-tuetut Bluetooth-laitteet).

4 (Toisto/Tauko)

- Toiston aloittaminen, keskeyttäminen tai jatkaminen USB- ja Bluetooth-tilassa (vain AVRCP-tuetut Bluetooth-laitteet).

5 BASS +/-

Lisää tai vähennä bassoa.

6 Äänenvoimakkuuden säätö

- **+/-:** Äänenvoimakkuuden lisääminen tai vähentäminen
- : Mykistä tai palauta ääni.

7 VOICE

Paina painiketta, kun haluat ottaa äänenparannuksen käyttöön tai poistaa sen käytöstä.

8 MUSIC

Valitse stereoäänitila.

9 AUDIO SYNC +/-

Ääniviiveen lisääminen tai vähentäminen.

10 AUTO VOL ON/OFF

Automaattisen äänenvoimakkuuden ottaminen käyttöön / poistaminen käytöstä

11 NIGHT ON/OFF

Yötilan ottaminen käyttöön ja poistaminen käytöstä.

12 DIM

Laitteen näyttöpaneelin kirkkauden säätäminen.

13 MOVIE

Valitse surround-äänitila.

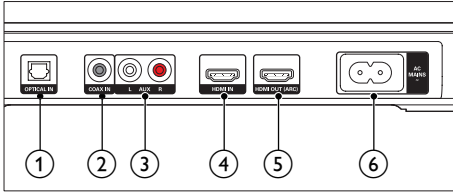
14 TREBLE +/-

Lisää tai vähennä diskanttia.

Liittimet

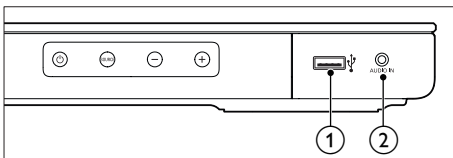
Tässä osiossa esitellään lyhyesti liitännät, jotka ovat käytettävissä tässä laitteessa.


Taustapaneelin liitännät



- 1 OPTICAL IN**
Television tai digitaalisen laitteen optisen äänilähdön liitäntä.
- 2 COAX IN**
Television tai digitaalisen laitteen koaksiaalilähdön liitäntä.
- 3 AUX L/R**
Television tai analogisen laitteen analogisen äänilähdön liitäntä.
- 4 HDMI IN**
Liitetään digitaalisen laitteen HDMI-lähtöliitäntään.
- 5 HDMI OUT (ARC)**
Television HDMI-tulon liitäntä.
- 6 AC MAINS~ -liitäntä**
Virtalähteen liitäntä.

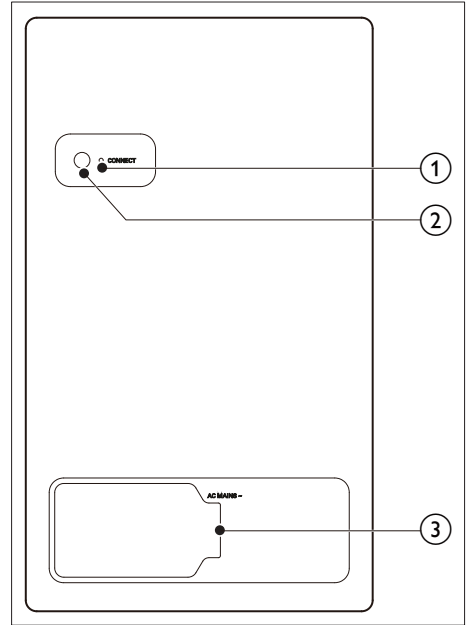
Television sivussa olevat liittimet



- 1** 
 - USB-muistilaitteen äänitulo.
 - Tuotteen ohjelmiston päivittäminen.
- 2 AUDIO IN**
Äänitulo esimerkiksi MP3-soittimesta (3,5 mm:n liitäntä).

Langaton subwoofer

Tämän tuotteen mukana tulee langaton subwoofer.



- 1 Subwooferin merkkivalo**
 - Kun laitteessa on virta, tai pariiliitos on valmis, merkkivalo palaa.
 - Subwooferin ja päälaitteen langattoman pariiliitoksen muodostuksen aikana merkkivalo vilkkuu nopeasti.
 - Jos pariiliitos ei onnistu, merkkivalo vilkkuu hitaasti.
 - Kun langaton yhteys katkeaa minuutin ajaksi, merkkivalo sammuu.
- 2 CONNECT (liittäminen)**
Siirry subwooferin pariiliitostilaan painamalla painiketta.
- 3 AC MAINS~**
Virtalähteen liitäntä.

3 Sijoittaminen

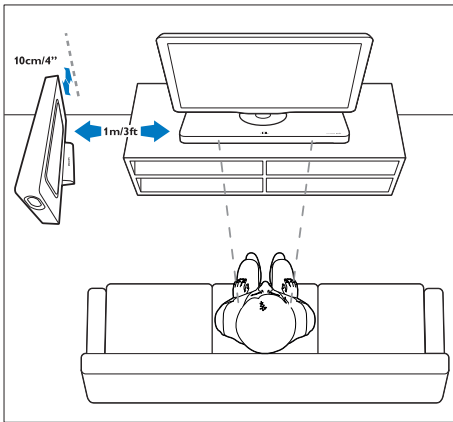
Päälaitteen sijoittaminen

Laite on suunniteltu sijoitettavaksi TV:n alle.

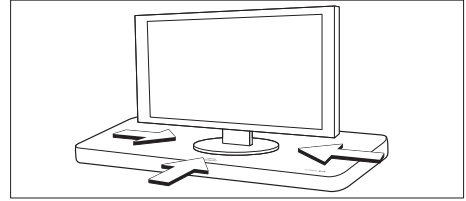
! Varoitus

- Laite on suunniteltu televisioille, jotka painavat enintään 44 kg. Älä aseta kuvaputketelevisiota laitteen päälle.
- Älä aseta laitetta epävakaan vaunun, telineen, tuen tai pöydän päälle. Muussa tapauksessa laite voi pudota ja vaurioitua vakavasti tai se voi aiheuttaa vakavia henkilövahinkoja.
- Varmista, että takapaneelin tuuletusaukkoja ei ole tukittu.
- Päälaitteen suojakansi on karkaistua lasia. Käsittele suojakantta mahdollisimman varovaisesti, ettei se naarmuunnu tai halkea.
- Älä vaihda laitteen paikkaa, kun televisio on asetettu sen päälle.

- 1 Aseta laite tasaiselle ja vakaalle alustalle television lähelle. Aseta sitten televisio laitteen päälle.



- 2 Varmista, että television jalusta on SoundStagen keskellä eikä roiku sen reunojen ulkopuolella.



* Vihje

- Jos TV:n jalusta on liian iso asetettavaksi laitteen päälle, voit sijoittaa laitteen toiseen paikkaan, kuten avoimeen hyllyyn TV:n alle. Pidä laite kuitenkin lähellä TV:tä, jotta äänikaapeli ei lopu kesken. Voit myös kiinnittää TV:n seinälle laitteen yläpuolelle.
- Jos TV:n mukana tulee kaatumisen estävä tuki, asenna se valmistajan ohjeiden mukaisesti ja säädä sitä sen jälkeen, kun TV on asetettu laitteen päälle.
- Jos asetat laitteen kaappiin tai hyllylle, varmista, että laite on mahdollisimman lähellä hyllyn etureunaa, jotta äänentoisto on paras mahdollinen.
- Jos laite asetetaan seinää vasten, varmista, että seinän ja laitteen takaosan välillä on vähintään 2,5 cm tilaa.

Subwooferin sijoittaminen

Subwooferin voi asentaa joko vaaka- tai pystyasentoon. Katso lisätiedot pikaoppaasta.

☰ Huomaus

- Jos asetat subwooferin pystyasentoon, asenna laitteen mukana toimitettu tukijalka, jotta subwoofer pysyy tukevasti paikoillaan.

Sijoita subwoofer vähintään 1 metrin päähän päälaitteesta ja kymmenen senttimetrin päähän seinästä.

Saat parhaan tuloksen sijoittamalla subwooferin vaiheen 1 kuvan mukaisesti.

4 Liitännät

Tässä luvussa on ohjeita laitteen liittämistä television ja muihin laitteisiin. Pikaoppaassa on tietoja laitteen ja sen lisälaitteiden perusliitännöistä.

Huomautus

- Tunniste- ja tehotiedot on mainittu laitteen takana olevassa arvokilvessä.
- Varmista ennen liitännöjen tekemistä, että kaikki laitteet on irrotettu virtalähteestä.

Pariliitoksen muodostaminen subwooferiin

Langaton pariliitos muodostetaan automaattisesti langattoman subwooferin ja laitteen välille, kun molempiin laitteisiin kytketään virta.

Jos langattomasta subwooferista ei kuulu ääntä, muodosta pariliitos manuaalisesti.

- 1 Kytke laitteeseen ja subwooferiin virta.
↳ Jos yhteys laitteeseen on katkennut, subwooferin merkkivalo vilkkuu hitaasti.
- 2 Siirry pariliitostilaan painamalla subwooferin **CONNECT** (liitäntä) -painiketta.
↳ Subwooferin merkkivalo vilkkuu nopeasti.
- 3 Paina kuuden sekunnin kuluessa kaukosäätimen painiketta **☞** kahdesti. Paina sitten painiketta **BASS -**, **TREBLE -** ja **☞** tässä järjestyksessä.
↳ Jos pariliitos onnistuu, subwooferin merkkivalo palaa.
↳ Jos pariliitos ei onnistu, subwooferin merkkivalo vilkkuu hitaasti.
- 4 Jos pariliitos epäonnistuu, toista edellä olevat vaiheet.

Liittäminen televisioon

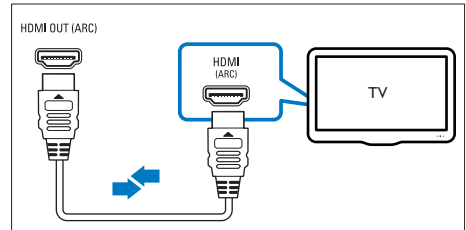
Voit katsella videoita liittämällä laitteen televisioon. Voit kuunnella TV-ääntä laitteen kautta.

Käytä laitteen ja television laadukkainta liitäntää.

TV:n liittäminen HDMI-liitäntään (ARC)

Laadukkaita ääni

Tämä tuote tukee HDMI-versiota, jossa on Audio Return Channel (ARC). Jos televisio on HDMI ARC -yhteensopiva, voit kuunnella television ääntä tämän laitteen kautta käyttämällä yhtä HDMI-kaapelia.



- 1 Jos käytät nopeaa HDMI-kaapelia, liitä se laitteen **HDMI OUT (ARC)**-liitäntään ja television **HDMI ARC**-liitäntään.
 - TV:n **HDMI ARC**-liittämissä voi olla toisenlainen merkintä. Lisätietoja on television käyttöoppaassa.
- 2 Ota HDMI-CEC-toiminnot käyttöön televisiossa. Lisätietoja on television käyttöoppaassa.

Huomautus

- Jos TV ei ole HDMI ARC -yhteensopiva, liitä äänikaapeli, jos haluat kuunnella television ääntä laitteen kautta (katso '3. vaihtoehto: äänen liittäminen analogisilla äänikaapeilla' sivulla 9).
- Jos televisiossa on DVI-liitäntä, voit käyttää kotiteatterin televisioon HDMI-DVI-sovittimella. Kaikkia ominaisuuksia ei ehkä ole saatavilla.

Digitaalisten laitteiden liittämisen HDMI-liitäntään

Liitä digitaalilaite, kuten digisovitin, DVD-/Blu-ray-soitin tai pelikonsoli, laitteeseen yhden HDMI-liitäntän kautta. Jos laite on liitetty tällä tavoin ja toistat tiedostoa tai peliä,

- video näytetään automaattisesti televisiossa ja
- ääni toistetaan automaattisesti tällä laitteella.

- 1 Liitä nopea HDMI-kaapeli digitaalisen laitteen **HDMI OUT** -liitäntään ja laitteen **HDMI IN** -liitäntään.
- 2 Liitä tämä laite TV:hen **HDMI OUT (ARC)** -liitäntällä.
 - Jos TV ei ole HDMI CEC -yhteensopiva, valitse oikea TV:n videotulo.
- 3 Ota HDMI-CEC käyttöön liitettyssä laitteessa. Lisätietoja on laitteen käyttöoppaassa.

Äänen liittämisen televisiosta tai muista laitteista

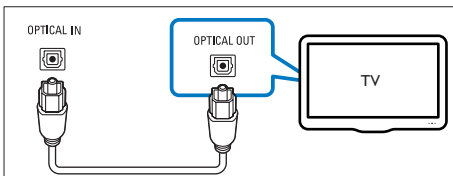
TV:n tai muiden laitteiden äänen toistaminen tämän laitteen kaiuttimista. Käytä television, tämän laitteen ja muiden laitteiden laadukkainta liitäntää.

Huomautus

- Kun laite ja TV on liitetty toisiinsa **HDMI ARC** -liitäntän kautta, ääniliitäntää ei tarvita.

1. vaihtoehto: äänen liittämisen digitaalisella optisella kaapelilla

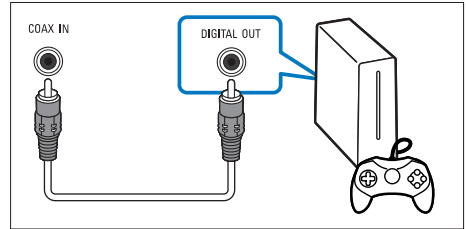
Laadukkain ääni



- 1 Liitä optinen kaapeli laitteen **OPTICAL IN** -liitäntään ja television tai muun laitteen **OPTICAL OUT** -liitäntään.
 - Digitaalisessa optisessa liitäntässä voi olla merkintä **SPDIF** tai **SPDIF OUT**.

2. vaihtoehto: äänen liittämisen digitaalisella koaksiaalikaapelilla

Laadukkain ääni

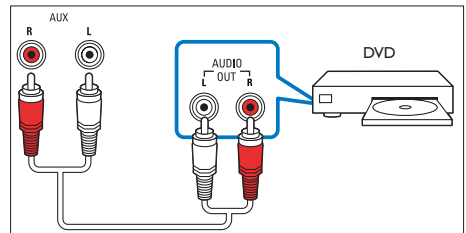


- 1 Liitä koaksiaalikaapeli laitteen **COAX IN** -liitäntään ja television tai muun laitteen **COAXIAL/DIGITAL OUT** -liitäntään.
 - Digitaalisessa koaksiaaliliitäntässä voi olla merkintä **DIGITAL AUDIO OUT**.

3. vaihtoehto: äänen liittämisen analogisilla äänikaapeleilla

Peruslaatuinen ääni

- 1 Liitä analoginen kaapeli laitteen **AUX** -liitäntään ja television tai muun laitteen **AUDIO OUT** -liitäntään.





5 Tuotteen käyttäminen

Tässä osiossa kerrotaan, miten laitteella voi toistaa mediaa useista eri lähteistä.

Ennen aloittamista

- Varmista, että pikaoppaassa ja tässä käyttöoppaassa kuvatut liitännät on tehty.
- Valitse tässä laitteessa muiden laitteiden oikea lähde.

Säädä äänenvoimakkuutta

- 1 Lisää tai vähennä äänenvoimakkuutta +/- (Äänenvoimakkuus) -painikkeella.
 - Mykistä  -painikkeella.
 - Palauta ääni painamalla  -painiketta uudelleen tai painamalla +/- (Äänenvoimakkuus) -painiketta.

Äänen valinta

Tässä luvussa kerrotaan, miten valitaan paras ääni videolle tai musiikille.

Surround-tila

Surround-tiloilla koet täydellisen kuunteluelämyksen.

- Ota käyttöön surround-äänitila painamalla **MOVIE**-painiketta.
- Ota käyttöön kahden tai useamman kanavan steroäänitila painamalla **MUSIC**-painiketta. Se sopii erityisen hyvin musiikin kuunteluun.

Äänenparannus

- Paina painiketta **VOICE**, kun haluat ottaa äänenparannuksen käyttöön tai poistaa se käytöstä.

- ↳ Kun äänenparannus on kytketty käyttöön, näytössä näkyy **VOICE** (ääni).
- ↳ Kun äänenparannus on kytketty pois käytöstä, näytössä näkyy **NORMAL** (normaali).

Taajuuskorjain

Säädä tämän laitteen korkean taajuuden (diskantti) ja matalan taajuuden (basso) asetuksia.

- 1 Valitse haluttu diskantti- tai bassotasoa painamalla **TREBLE +/-** tai **BASS +/-**-painiketta.

Kuvan ja äänen tahdistaminen

Jos ääntä ja videota ei ole tahdistettu, viivytä ääntä siten, että se on samassa tahdissa kuvan kanssa.

- 1 Synkronoi ääni videon kanssa **AUDIO SYNC +/-**-painikkeella.

Autom. äänenvoim.

Ota automaattinen äänenvoimakkuus käyttöön, kun haluat pitää äänenvoimakkuuden muuttumattomana vaihtaessasi äänilähdettä.

- 1 Ota automaattinen äänenvoimakkuus käyttöön tai poista se käytöstä **AUTO VOL ON/OFF**-painikkeella.

Night mode

Night mode (yökuuntelu) vähentää kovien äänten äänenvoimakkuutta toiston aikana. Yökuuntelua voi käyttää vain Dolby Digital -äänelle.

- 1 Ota yökuuntelu käyttöön tai poista se käytöstä **NIGHT ON/OFF**-painikkeella.



Huomautus




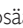
- Jos automaattinen äänenvoimakkuus on otettu käyttöön, et voi ottaa käyttöön yötilaa.

Äänen toistaminen Bluetoothin kautta

Liitä tämä laite Bluetooth-laitteeseen (kuten iPad, iPhone, iPod touch, Android-puhelin tai kannettava tietokone), niin voit kuunnella tällä laitteella Bluetooth-laitteelle tallennettuja äänitiedostoja.


Vaatimukset

- Bluetooth-laite, joka tukee Bluetooth-profiileja A2DP ja AVRCP ja jossa on Bluetooth-versio 4.0 + EDR.
- Tämän laitteen ja Bluetooth-laitteen välinen toiminta-alue on noin 10 metriä.

- 1 Siirrä tämä laite Bluetooth-tilaan kaukosäätimen painikkeella .
↳ **BT** vilkkuu näyttöpaneelissa.
- 2 Ota Bluetooth käyttöön Bluetooth-laitteessa ja aloita yhteyden muodostus hakemalla ja valitsemalla **PHILIPS XS1** (katso Bluetooth-laitteen käyttöoppaasta ohjeita Bluetoothin käyttöönottamiseen).
↳ Yhteyttä muodostettaessa **BT** vilkkuu näyttöpaneelissa.
- 3 Odota, kunnes laite antaa äänimerkin.
↳ Kun Bluetooth-yhteys on muodostettu, **BT** näkyy näyttöpaneelissa.
↳ Jos yhteyden muodostaminen epäonnistuu, **BT** vilkkuu näyttöpaneelissa.
- 4 Valitse ja toista äänitiedostoja tai musiikkia Bluetooth-laitteessa.
 - Jos puhelu saapuu toiston aikana, musiikin toisto keskeytetään. Toisto jatkuu, kun puhelu päättyy (tämän ominaisuuden toiminta riippuu liitetystä mobiililaitteesta).
 - Jos Bluetooth-laite tukee AVRCP-profiilia, voit ohittaa kappaleen painamalla kaukosäätimen  /  -painiketta tai keskeyttää toiston / jatkaa toistoa painamalla  -painiketta.

- 5 Poistu Bluetooth-tilasta valitsemalla toinen lähde.
 - Kun siirryt takaisin Bluetooth-tilaan, Bluetooth-yhteys on edelleen käytössä.

Huomautus

- Laitteiden välissä olevat esteet, kuten seinät, laitteen metallikotelo tai muut lähellä olevat samaa taajuutta käyttävät laitteet, saattavat häiritä musiikin suoratoistoa.
- Jos haluat liittää laitteen toiseen Bluetooth-laitteeseen, katkaise yhteys nykyiseen Bluetooth-laitteeseen pitämällä alhaalla kaukosäätimen painiketta .

Bluetooth-yhteyden muodostaminen NFC:n kautta

NFC (Near Field Communication) on tekniikka, joka mahdollistaa lyhyen kantaman langattoman yhteyden NFC-yhteensopivien laitteiden, kuten matkapuhelimien, välillä.

Vaatimukset

- Bluetooth-laite, jossa on NFC-toiminto.
- Muodosta yhteys napauttamalla NFC-laitteella tämän laitteen **NFC**-tunnistetta.

- 1 Bluetooth-laitteen NFC-toiminnon käyttöönotto (katso lisätietoja laitteen käyttöoppaasta).
- 2 Kosketa NFC-laitteella tämän laitteen **NFC**-tunnistetta, kunnes laite antaa äänimerkin.
 - Jos mobiililaite kysyy ensimmäisellä yhteyskerralla, haluatko luoda pariliitoksen, valitse Kyllä.
 - ↳ Kun Bluetooth-yhteys on muodostettu, **BT** näkyy näyttöpaneelissa.
 - ↳ Jos yhteyden muodostaminen epäonnistuu, **BT** vilkkuu näyttöpaneelissa.
- 3 Valitse ja toista äänitiedostoja tai musiikkia NFC-laitteesta.
 - Katkaise yhteys koskettamalla NFC-laitteella uudelleen tämän laitteen **NFC**-tunnistetta.

USB-muistilaitteet

Kuuntele ääntä USB-muistilaitteesta, kuten MP3-soittimesta ja USB Flash -muistista.

Vaatimukset

- USB-muistilaitte, joka on FAT- tai NTFS-alustettu ja joka on yhteensopiva Mass Storage Class -luokan kanssa.
- USB-muistilaitteen MP3- tai WMA-tiedosto

1 USB-muistilaitteen liittäminen tähän laitteeseen

2 Paina **USB** kaukosäätimessä.

3 Toistoa hallitaan kaukosäätimellä.

- Aloita ja keskeytä toisto tai jatka sitä painamalla painiketta **▶||**.
- Siirry edelliseen tai seuraavaan raitaan painamalla painiketta **◀| ▶**.
- Siirry toistotilaan USB-toiston aikana pitämällä painiketta **USB** painettuna. Paina sitten painiketta **USB**, niin voit valita jonkin seuraavista toistotiloista.
 - **ONE REPEAT**: nykyisen raidan uusintatoisto.
 - **ALL RPT**: kansion kaikkien raitojen uusintatoisto.
 - **SHUFFLE**: kansion raitojen toisto satunnaisessa järjestyksessä.
 - **OFF RPT**: poistuminen uusinta- tai satunnaistoistotilasta.

Huomaus

- Tämä tuote tukee Windows Media Playerissa muunnettuja WMA-tiedostoja (muissa sovelluksissa muunnetut WMA-tiedostot eivät ehkä toimi).
- Jos USB-muistilaitteesta on suuri mediakirjasto, sisällön lataaminen kestää jonkin aikaa.
- Tämä tuote ei ole välttämättä yhteensopiva tietyn tyyppisten USB-tallennuslaitteen kanssa.
- Jos käytät USB-jatkokaapelia, USB-keskitintä tai useiden USB-muistikorttien lukijaa, USB-muistilaitetta ei ehkä voida tunnistaa.
- Digikameroiden PTP- ja MTP-protokollia ei tueta.
- Älä irrota USB-tallennuslaitetta, kun sitä luetaan.
- DRM-suojattuja musiikkitiedostoja (MP3, WMA) ei tueta.
- Tuettu USB-portti: 5V --- 1 A.

MP3-soitin

Liitä MP3-soittimesi ja toista äänitiedostoja tai musiikkia.

Vaatimukset

- MP3-soitin.
- 3,5 mm:n stereoäänikaapeli.

1 Liitä MP3-soitin laitteen **AUDIO IN**-liitäntään 3,5 mm:n stereoäänikaapelilla.

2 Paina **AUDIO IN** kaukosäätimessä.

3 Valitse toistettavat äänitiedostot tai musiikki ja aloita toisto MP3-soittimen painikkeilla.

Automaattinen valmiustila

Kun mediaa toistetaan liitetystä laitteesta, tämä laite siirtyy automaattisesti valmiustilaan, jos painikkeita ei paineta 18 minuuttiin eikä ääntä tai videota toisteta.

Näytön kirkkouden säätäminen

Säädä näytön kirkkautta painamalla **DIM**-painiketta toistuvasti.

Ota tehdasasetukset käyttöön

Voit palauttaa laitteen tehtaalla ohjelmoituiden oletusasetukset.

- 1** Paina missä tahansa lähdetilassa kaukosäätimen painikkeita **Äänenoimakkuus-**, **BASS** - ja **TREBLE** -tässä järjestyksessä kolmen sekunnin sisällä.
- ↳ Kun tehdasasetukset on palautettu, laite sammuu ja käynnistyy uudelleen automaattisesti.

6 Ohjelmiston päivittäminen

Saat parhaat ominaisuudet ja tuen, kun päivität laitteeseen uusimman ohjelmiston.

Ohjelmistoversion tarkistaminen

- 1 Paina kolmen sekunnin kuluessa missä tahansa lähde-tilassa kaukosäätimen painiketta **⏏** kerran ja painiketta **AUX** kahdesti.
↳ Näyttöpaneelissa näkyvät nykyisen ohjelmistoversion tiedot.

Ohjelmistopäivitys USB-yhteyden kautta

- 1 Hae uusin ohjelmistoversio osoitteesta www.philips.com/support
 - Hae laitteesi malli ja napsauta kohtaa Ohjelmistot ja ohjaimet.
- 2 Lataa ohjelmisto USB-laitteeseen.
 - ① Pura ladattu tiedosto tarvittaessa ja varmista, että puretun tiedoston nimi on **XS1.bin**.
 - ② Siirrä **XS1.bin**-tiedosto ylätasoon hakemistoon.
- 3 Liitä USB-tallennuslaite tuotteen **⏏** (USB)-liitäntään.
- 4 Vaihda tämän laitteen lähteeksi HDMI ARC (paina **HDMI ARC**-painiketta).

- 5 Paina kuuden sekunnin kuluessa kaukosäätimen **⏏**-painiketta kahdesti ja **Äänenvoimakkuus +** -painiketta kerran, ja pidä sitten **MOVIE**-painiketta painettuna.
↳ Näyttöpaneelissa näkyy UPG (päivitys), joka vilkkuu ensin hitaasti ja sen jälkeen nopeasti.
- 6 Kun UPG (päivitys) vilkkuu nopeasti, aloita päivitys painamalla **⏏**.
↳ UPG (päivitys) näkyy näyttöpaneelissa.
- 7 Odota, kunnes päivitys on valmis.
↳ Kun päivitys on valmis, laite sammuu ja käynnistyy uudelleen automaattisesti.

! Varoitus

- Älä katkaise laitteesta virtaa tai irrota USB-massamuistilaitetta kesken ohjelmistopäivityksen. Laite voi vahingoittua.

☰ Huomautus

- Päivitys voi kestää noin 5 minuuttia.

7 Tuotetiedot



Huomautus

- Muotoilu ja tiedot voivat muuttua ilman erillistä ilmoitusta.

Vahvistin

- Kokonaisteho:
320 W RMS (+/- 0,5 dB, 10 % THD)
- Taajuusvaste: 20 Hz–20 kHz / ± 3 dB
- Signaali/kohina-suhde: >65 dB (CCIR) / (A-painotettu)
- Tuloherkkyys:
 - AUX: 2 V
 - AUDIO IN: 1 V

Ääni

- Digitaalinen S/PDIF-äänitulo:
 - Koaksiaali: IEC 60958-3
 - Optinen: TOSLINK

USB

- Yhteensopivuus: Hi-Speed USB (2.0)
- Luokat: USB Mass Storage Class (MSC)
- Tiedostojärjestelmä: FAT16, FAT32, NTFS
- Tukee MP3- ja WMA-tiedostomuotoja
- Näytteenottotaajuus:
 - MP3: 8 kHz, 11 kHz, 12 kHz, 16 kHz, 22 kHz, 24 kHz, 32 kHz, 44,1 kHz, 48 kHz
 - WMA: 44,1 kHz, 48 kHz
- Vakiobittinopeus:
 - MP3: 8–320 kbps
 - WMA: 32–192 kbps
- Versio:
 - WMA: V7, V8, V9



Huomautus

- Tämä tuote tukee Windows Media Playerissa muunnettuja WMA-tiedostoja (muissa sovelluksissa muunnetut WMA-tiedostot eivät ehkä toimi).

Bluetooth

- Bluetooth-profiilit: A2DP, AVRCP
- Bluetooth-versio: 4.0 + EDR

Päälaite

- Lähtöteho:
6 x 20 W RMS (+/-0,5 dB, 10 % THD)
- Virtalähde: 110–240 V~; 50–60 Hz
- Virrankulutus: 20 W
- Virrankulutus valmiustilassa: $\leq 0,5$ W
- Kaiuttimen impedanssi: 4 ohmia
- Kaiutinelementit: 6 koko äänialueen racetrack-elementtiä (1,1" x 3,5")
- Mitat (L x K x S): 730 x 40 x 331 mm
- Paino: 5,3 kg
- Käyttölämpötila ja -ilmankosteus: 0–45 °C, 5–90 %:n ilmakestius kaikille ilmastoille
- Säilytyslämpötila ja -ilmankosteus: -40–70 °C, 5–95 %

Subwoofer

- Lähtöteho:
200 W RMS (+/-0,5 dB, 10 % THD)
- Virtalähde: 220–240 V~, 50–60 Hz
- Virrankulutus: 25 W
- Virrankulutus valmiustilassa: $\leq 0,5$ W
- Kaiuttimen impedanssi: 2 ohmia
- Kaiutinelementit: 2 x 165 mm:n (6,5 tuuman) bassokaiutin
- Mitat (L x K x S): 730 x 90,3 x 330 mm
- Paino: 7,5 kg

Kaukosäätimen paristot

- 2 x AAA-R03, 1,5 V

Tietoa valmiustilasta

- Jos laitetta ei käytetä 18 minuuttiin, se siirtyy automaattisesti valmiustilaan tai verkon valmiustilaan.
- Virrankulutus valmiustilassa tai verkon valmiustilassa on alle 0,5 wattia.

- Katkaise Bluetooth-yhteys pitämällä kaukosäätimen Bluetooth-painiketta painettuna.
- Muodosta Bluetooth-yhteys ottamalla Bluetooth-yhteys käyttöön Bluetooth-laitteessasi tai ottamalla Bluetooth-yhteys käyttöön NFC-tunnisteen kautta (jos käytettävissä).

8 Vianmääritys



Vakava varoitus

- Sähköiskun vaara. Älä koskaan avaa tuotteen runkoa.

Älä yritä korjata tuotetta itse, jotta takuu ei mitätöidy.

Jos sinulla on ongelmia laitteen käytön kanssa, tarkista seuraavat seikat, ennen kuin otat yhteyden huoltoon. Jos ongelma ei ratkea, saat tukea osoitteessa www.philips.com/support.

Päälaite

Laitteen painikkeet eivät toimi.

- Irrota laitteen virtajohto pistorasiasta muutamaksi minuutiksi ja liitä se sitten uudelleen.

Ääni

Laitteen kaiuttimista ei kuulu ääntä.

- Liitä tämän laitteen äänikaapeli televisioon tai muihin laitteisiin. Et kuitenkaan tarvitse erillistä ääniliitäntää, kun
 - tämä laite ja TV on liitetty **HDMI ARC**-liitännän kautta tai
 - laite on liitetty tämän laitteen **HDMI IN**-liitäntään.
- Laitteen tehdasasetusten palauttaminen (katso 'Ota tehdasasetukset käyttöön' sivulla 12).
- Valitse oikea äänitulo kaukosäätimellä.
- Varmista, ettei tämä laite ole mykistetty.

Langattomasta subwooferista ei kuulu ääntä.

- Liitä subwoofer langattomasti päälaitteeseen (katso 'Pariliitoksen muodostaminen subwooferiin' sivulla 8).

Vääristynyt ääni tai kaiku.

- Jos toistat TV:n ääntä tämän laitteen kautta, varmista, että TV on mykistetty.

Ääni ja video eivät ole synkronoitu.

- Synkronoi ääni videon kanssa **AUDIO SYNC +/-**-painikkeella.

Näyttöpaneelissa näkyy virheilmoitus.

- Jos näytössä näkyy **ERROR**-virheilmoitus, äänitulon muotoa ei tueta.
- Jos näytössä näkyy **USB ERROR**-virheilmoitus, liitettyä **USB**-laitetta ei tueta.
- Jos näytössä vilkkuu **HDMI ARC** -teksti, liitetty televisio ei ole **HDMI ARC** -yhteensopiva tai äänimuotoa ei tueta.

Bluetooth

Toinen laite ei voi muodostaa yhteyttä tähän laitteeseen.

- Laite ei tue tämän laitteen edellyttämiä yhteensopivia profiileja.
- Laitteen Bluetooth-toimintoa ei ole otettu käyttöön. Katso toiminnon käyttöönottamista koskevat ohjeet laitteen käyttöoppaasta.
- Laitetta ei ole liitetty oikein. Liitä laite oikein.
- Laitteeseen on jo liitetty toinen Bluetooth-laite. Katkaise liitetyn laitteen yhteys ja yritä uudelleen.

Äänenlaatu liitetystä Bluetooth-laitteesta on heikko.

- Bluetooth-yhteys on heikko. Siirrä laite lähemmäs tätä laitetta tai poista laitteiden välissä olevat esteet.

Liitetty Bluetooth-laite muodostaa ja katkaisee yhteyden jatkuvasti.

- Bluetooth-yhteys on heikko. Siirrä laite lähemmäs tätä laitetta tai poista laitteiden välissä olevat esteet.
- Poista Bluetooth-laitteen Wi-Fi-toiminto käytöstä häiriöiden välttämiseksi.
- Joissakin Bluetooth-laitteissa Bluetooth-yhteys katkaistaan automaattisesti virran säästämiseksi. Tämä ei ole laitteesta johtuva vika.

NFC

Toinen laite ei voi muodostaa yhteyttä tähän laitteeseen NFC:n kautta.

- Varmista, että laite on NFC-yhteensopiva.
- Varmista, että NFC on otettu käyttöön laitteessa (katso lisätietoja käyttöoppaasta).
- Muodosta yhteys napauttamalla NFC-laitteella tämän laitteen **NFC**-tunnistetta.



Manufactured under license from Dolby Laboratories. Dolby and the double-D symbol are trademarks of Dolby Laboratories.



For DTS patents, see <http://patents.dts.com>. Manufactured under license from DTS Licensing Limited. DTS, the Symbol, & DTS and the Symbol together are registered trademarks, and DTS Digital Surround is a trademark of DTS, Inc. © DTS, Inc. All Rights Reserved.



The terms HDMI and HDMI High-Definition Multimedia Interface, and the HDMI Logo are trademarks or registered trademarks of HDMI Licensing LLC in the United States and other countries.



The Bluetooth® word mark and logos are registered trademarks owned by Bluetooth SIG, Inc. and any use of such marks by Gibson is under license. Other trademarks and trade names are those of their respective owners.



The N Mark is a trademark or registered trademark of NFC Forum, Inc. in the United States and in other countries.



The aptX® mark and the aptX logo are trademarks of CSR plc or one of its group companies and may be registered in one or more jurisdictions.

© 2013 CSR plc and its group companies.



Specifications are subject to change without notice

2015 © Gibson Innovations Limited. All rights reserved.

This product has been manufactured by, and is sold under the responsibility of Gibson Innovations Ltd., and Gibson Innovations Ltd. is the warrantor in relation to this product. Philips and the Philips Shield Emblem are registered trademarks of Koninklijke Philips N.V. and are used under license from Koninklijke Philips N.V.

XS1_12_UM_V4.0

