

PHILIPS

Sluchátka

Řada 3000

TAT3216



Uživatelská příručka

Zaregistrujte svůj produkt a získejte podporu na
www.philips.com/support

Obsah

| | | | | | |
|---|---|----|---|----------------------|----|
| 1 | Důležité bezpečnostní pokyny | 2 | 8 | Ochranné známky | 14 |
| | Bezpečnost sluchu | 2 | | | |
| | Všeobecné informace | 2 | 9 | Často kladené otázky | 15 |
| 2 | Vaše skutečně bezdrátová sluchátka do uší | 3 | | | |
| | Obsah balení | 3 | | | |
| | Jiná zařízení | 3 | | | |
| | Přehled vašich skutečně bezdrátových sluchátek | 4 | | | |
| 3 | Začínáme | 5 | | | |
| | Nabíjení baterie | 5 | | | |
| | Prvotní spárování sluchátek s vaším Bluetooth zařízením | 5 | | | |
| | Použití pouze jednoho sluchátka (režim Mono) | 6 | | | |
| | Spárování sluchátek do uší s jiným Bluetooth zařízením | 6 | | | |
| 4 | Používání vašich sluchátek | 7 | | | |
| | Připojení sluchátek k vašemu Bluetooth zařízení | 7 | | | |
| | Správa hovorů a hudby | 7 | | | |
| | Stav kontrolky LED | 8 | | | |
| | Hlasový asistent | 8 | | | |
| | Způsob použití | 8 | | | |
| | Stažení aplikace Philips Headphones | 8 | | | |
| 5 | Obnovení továrního nastavení sluchátek | 9 | | | |
| 6 | Technické údaje | 10 | | | |
| 7 | Oznámení | 11 | | | |
| | Prohlášení o shodě | 11 | | | |
| | Likvidace vašeho starého produktu a baterie | 11 | | | |
| | Vyjmutí integrované baterie | 11 | | | |
| | Soulad s EMF | 12 | | | |
| | Informace o životním prostředí | 12 | | | |
| | Oznámení o shodě | 12 | | | |

1 Důležité bezpečnostní pokyny

Bezpečnost sluchu



Nebezpečí

- Abyste předešli poškození sluchu, omezte dobu používání sluchátek při vysoké hlasitosti a nastavte hlasitost na bezpečnou úroveň. Čím vyšší je hlasitost, tím kratší je bezpečná doba poslechu.

Při používání sluchátek dbejte na dodržování následujících pokynů.

- Sluchátka používejte po rozumně dlouhou dobu na rozumnou hlasitost.
- Dejte pozor, abyste s přizpůsobením vašeho sluchu nezvyšovali hlasitost.
- Nezvyšujte hlasitost natolik, abyste neslyšeli, co se děje kolem vás.
- V potenciálně nebezpečných situacích dbejte zvýšené opatrnosti nebo poslech přerušete.
- Nadměrný tlak zvuku ze sluchátek může způsobit ztrátu sluchu.
- Používání sluchátek zakrývajících obě uši není při řízení doporučeno a v některých oblastech to může být nezákonné.
- Pro vaši bezpečnost se v silničním provozu nebo v jiných potenciálně nebezpečných prostředích vyvarujte rozptylování hudbou nebo telefonními hovory.

Všeobecné informace

Abyste předešli poškození nebo poruše:



Upozornění

- Nevystavujte sluchátka nadměrnému teplu
- Dávejte pozor, aby vám sluchátka nespadla.
- Sluchátka nesmí být vystavena kapající, stříkající vodě.
- Nedovolte, aby byla vaše sluchátka ponořena do vody.
- Nepoužívejte žádné čisticí prostředky obsahující alkohol, amoniak, benzen nebo abraziva.
- Pokud je nutné sluchátka vyčistit, použijte k tomu měkký hadřík, v případě potřeby navlhčený minimálním množstvím vody nebo zředěného jemného mýdla.
- Integrovaná baterie nesmí být vystavena nadměrnému teplu, jako je sluneční záření, oheň nebo podobné.
- Při nesprávné výměně baterie hrozí nebezpečí výbuchu. Nahrazujte pouze stejným nebo ekvivalentním typem.
- Likvidace baterie v ohni či horké troubě nebo mechanické porušení či řezání baterie může vést k výbuchu;
- Ponechání baterie v prostředí s extrémně vysokou teplotou může vést k výbuchu nebo úniku hořlavé kapaliny či plynu;
- Vystavení baterie extrémně nízkému tlaku vzduchu může vést k výbuchu nebo úniku hořlavé kapaliny nebo plynu.

Informace o provozních a skladovacích teplotách a vlhkosti

- Skladujte na místě, kde je teplota mezi -20°C (-4°F) a 50°C (122°F) (až do 90% relativní vlhkosti).
- Provozujte na místě, kde je teplota mezi 0°C (32°F) a 45°C (113°F) (až do 90% relativní vlhkosti).
- Životnost baterií může být za podmínek vysoké nebo nízké teploty kratší.
- Výměna baterie za nesprávný typ, který může překonat zabezpečení (například v případě některých typů lithiových baterií);

2 Vaše skutečně bezdrátová sluchátka do uší

Blahopřejeme vám k nákupu a vítáme vás u společnosti Philips! Chcete-li plně využívat podpory, kterou společnost Philips nabízí, zaregistrujte svůj produkt na adrese www.philips.com/support.

Pomocí těchto skutečně bezdrátových sluchátek do uší Philips můžete:

- pohodlně realizovat bezdrátové handsfree hovory;
- bezdrátově poslouchat hudbu a ovládat ji;
- přepínat mezi hovory a hudbou.



Stručný průvodce

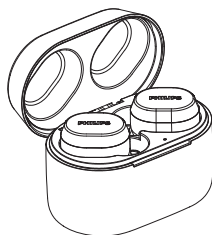


Globální záruka



Bezpečnostní leták

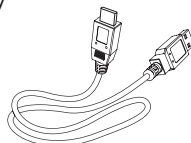
Obsah balení



Skutečně bezdrátová sluchátka do uší
Philips TAT3216



Vyměnitelné pryžové špunty do uší x 3
páry

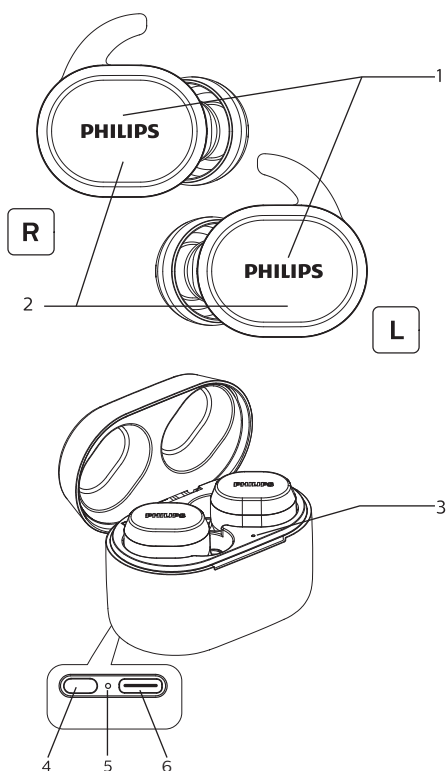


Nabíjecí kabel USB-C (pouze pro nabíjení)

Jiná zařízení

Mobilní telefon nebo zařízení (např. notebook, PAD, Bluetooth adaptéry, MP3 přehrávače atd.), které podporují Bluetooth a jsou se sluchátky kompatibilní (viz. „Technické údaje“ na str. 10).

Přehled vašich bezdrátových sluchátek



1. Dotykový panel
2. Indikátor LED (sluchátka)
3. Indikátor LED (nabíjecí pouzdro)
4. Multifunkční tlačítko
5. Indikátor LED
6. Nabíjecí slot typu C

3 Začínáme

Nabíjení baterie

Poznámka

- Před prvním použitím sluchátek je s ohledem na optimální kapacitu a životnost baterie vložte do nabíjecího pouzdra a nechte nabíjet po dobu 2 hodin.
- Aby nedošlo k poškození, používejte pouze originální nabíjecí kabel USB-C.
- Před nabíjením sluchátek ukončete hovor, protože ta se po připojení za účelem nabíjení vypnou.

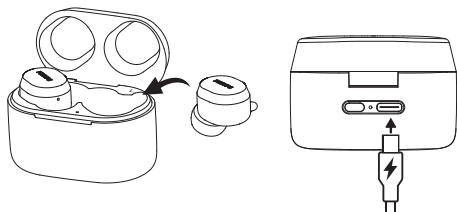
Nabíjení

Vložte sluchátka do nabíjecího pouzdra a zavřete kryt pouzdra.

Jeden konec kabelu USB zapojte do nabíjecího pouzdra a druhý do zdroje napájení.

↳ Začněte nabíjet.

- Proces nabíjení indikuje kontrolka LED na zadní straně.
- Po úplném nabití nabíjecího pouzdra kontrolka zhasne.
- Při nabití nabíjecího pouzdra na 36–99 % svítí kontrolka bíle.
- Při nabití nabíjecího pouzdra na 0–35 % svítí kontrolka oranžově.



Tip

- Nabíjecí pouzdro slouží jako přenosná záložní baterie pro nabíjení sluchátek. Pokud je nabíjecí pouzdro plně nabité, umožňuje 3 cykly úplného nabití sluchátek.
- Úplné nabití prostřednictvím USB kabelu obvykle trvá 2 hodiny (sluchátek nebo nabíjecího pouzdra).
- Když je úroveň nabití baterie sluchátek příliš nízká, dioda sluchátek bude blikat oranžově

Prvotní párování sluchátek s vaším Bluetooth zařízením

- 1 Ujistěte se, že jsou sluchátka plně nabitá a vypnutá.
- 2 Otevřete kryt nabíjecího pouzdra. Sluchátka se automaticky zapnou, přepnou se do režimu párování a připojí se pravé i levé sluchátko.
 - ↳ Dioda na obou sluchátkách bliká (bíle a modře)
 - ↳ Sluchátka jsou nyní v režimu párování a připravena ke spárování s Bluetooth zařízením (např. mobilním telefonem).
- 3 Na Bluetooth zařízení aktivujte funkci Bluetooth.
- 4 Spárujte sluchátka se svým Bluetooth zařízením. Bližší informace naleznete v uživatelské příručce Bluetooth zařízení.

Poznámka

- Pokud sluchátka po zapnutí nemohou najít žádné dříve připojené Bluetooth zařízení, automaticky se přepnou do režimu párování.

Následující příklad znázorňuje, jak sluchátka s Bluetooth zařízením spárovat.

- 1 Zapněte funkci Bluetooth na svém Bluetooth zařízení, zvolte **Philips TAT3216**.
- 2 Na výzvu zadejte heslo ke svým sluchátkům, které je „0000“ (čtyři nuly). U Bluetooth zařízení se systémem Bluetooth 3.0 nebo vyšším není potřeba heslo zadávat.



Philips TAT3216

Použití pouze jednoho sluchátka (režim Mono)

Pro použití v režimu Mono vyndejte buď levé nebo pravé sluchátko z nabíjecího pouzdra. Sluchátko se zapne automaticky. Ze sluchátka se ozve „Power on“ (zapnuto).

Spárování sluchátek do uší s jiným Bluetooth zařízením

Pokud máte jiné Bluetooth zařízení, které chcete se sluchátky spárovat, ujistěte se, že je funkce Bluetooth u všech dříve spárovaných nebo připojených zařízení vypnutá. Stiskněte a podržte multifunkční tlačítko na nabíjecím pouzdře po dobu 3 sekund pro přepnutí do režimu párování Bluetooth.

Poznámka

- Sluchátka mohou mít v paměti uložena 4 zařízení. Pokud se pokusíte spárovat více než 4 zařízení, bude nejdříve spárované zařízení nahrazeno novým.

Poznámka

- Vyndejte druhé sluchátko z nabíjecího pouzdra a obě se automaticky spárují.

4 Používání vašich sluchátek

Připojení sluchátek k vašemu Bluetooth zařízení

- 1 Na Bluetooth zařízení aktivujte funkci Bluetooth.
- 2 Otevřete kryt nabíjecího pouzdra.
 - ↳ Modrá kontrolka LED bliká.
 - ↳ Sluchátka vyhledají naposledy připojené Bluetooth zařízení a automaticky se k němu připojí. Pokud poslední připojené zařízení není k dispozici, sluchátka vstoupí do režimu párování.



Tip

- Sluchátka nelze současně připojit k více než jednomu zařízení. Pokud máte spárovaná dvě Bluetooth zařízení, zapněte funkci Bluetooth pouze u toho z nich, které chcete připojit.
- Pokud aktivujete funkci Bluetooth na Bluetooth zařízení až po zapnutí sluchátek, budete muset otevřít nabídku Bluetooth na svém zařízení a sluchátka k němu připojit manuálně.



Poznámka

- Pokud se sluchátka do 5 minut nepřipojí k žádnému Bluetooth zařízení, automaticky se vypnou, aby se šetřila životnost baterie.
- U některých Bluetooth zařízení nemusí být spojení navazováno automaticky. V takovém případě musíte otevřít nabídku Bluetooth svého zařízení a sluchátka k Bluetooth zařízení připojit manuálně.

Zapnutí/vypnutí

| Úkol | Dotyk/ tlačítko | Operace |
|-------------------|--------------------|----------------------------------|
| Zapnutí sluchátek | | Otevřete kryt nabíjecího pouzdra |
| Vypnutí sluchátek | | Zavřete kryt nabíjecího pouzdra |

Správa hovorů a hudby

Ovládání hudby

| Úkol | Dotykové ovládání | Operace |
|-----------------------------------|----------------------|-------------------------------|
| Přehrávání nebo pozastavení hudby | Pravé/levé sluchátko | Jedno klepnutí |
| Přeskočit vpřed | Pravé/levé sluchátko | Dvakrát klepnout |
| Přeskočit zpět | Pravé/levé sluchátko | Třikrát klepnout |
| Nastavení hlasitosti +/- | | Ovládání přes mobilní telefon |

Řízení hovorů

| Úkol | Dotykové ovládání | Operace |
|------------------------------------|----------------------|-------------------------------------|
| Přijmout/ukončit telefonický hovor | Pravé/levé sluchátko | Jedno klepnutí |
| Odmítnout příchozí hovor | Pravé/levé sluchátko | Klepněte a podržte po dobu 2 sekund |
| Během hovoru přepnout volajícího | Pravé/levé sluchátko | Klepněte a podržte po dobu 2 sekund |

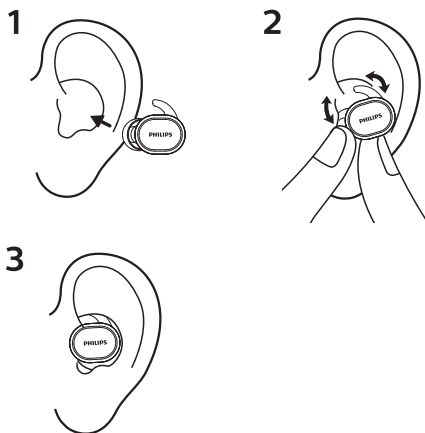
Stav kontrolky LED

| Status sluchátek | Indikátor |
|---|--|
| Sluchátka jsou připojena k Bluetooth zařízení. | Modrá kontrolka LED blikne každou sekundu |
| Sluchátka jsou připravena ke spárování | Modrá a bílá LED bliká střídavě |
| Sluchátka jsou zapnutá, ale nejsou připojena k Bluetooth zařízení | Pokud po jedné minutě nelze navázat spojení, sluchátka se přepnou do režimu párování na dobu dvou minut. Modrá a bílá LED bude blikat. |
| Nízká úroveň nabití baterie (sluchátka) | Ve sluchátkách uslyšíte „baterý low“ (nízká úroveň nabití). |
| Baterie je plně nabitá (nabíjecí pouzdro). | 100 %: Kontrolka přestane svítit 36–99 %: Bílá barva 0–35 %: Oranžová barva |

Hlasový asistent

| Úkol | Tlačítko | Operace |
|---|----------------|--------------------------------------|
| Zapnutí hlasového asistenta (Siri/Google) | Levé sluchátko | Stiskněte a podržte po dobu 2 sekund |

Způsob použití



Stažení aplikace Philips Headphones

- 1 Stáhněte si a nainstalujte aplikaci Philips Headphones z Google Play Store nebo App Store do svého mobilního telefonu.



- 2 Po připojení sluchátek mobilnímu telefonu můžete spustit aplikaci Philips Headphones a používat níže uvedené funkce:
 - ↳ Upravte ekvalizér.
 - ↳ Zkontrolujte stav zbývajících baterie.
 - ↳ Aktualizace softwaru sluchátek.

5 Obnovení továrního nastavení sluchátek

Pokud narazíte na problém s párováním nebo připojením, můžete sluchátka resetovat podle následujícího postupu.

- 1 Na svém Bluetooth zařízení jděte do Bluetooth menu a odstraňte ze seznamu zařízení Philips TAT3216.
- 2 Na Bluetooth zařízení vypněte funkci Bluetooth.
- 3 Vložte obě sluchátka zpět do nabíjecího pouzdra a otevřete jeho kryt. Stiskněte třikrát multifunkční tlačítko na nabíjecím pouzdře.
- 4 Pro spárování vašeho Bluetooth zařízení postupujte podle pokynů v části „Prvotní spárování sluchátek do uší s vaším Bluetooth zařízením“.

6 Technické údaje

Sluchátka

- Doba přehrávání hudby: 6 hodin (dalších 18 hodin s nabíjecím pouzdem)
- Doba hovoru: 5 hodin (dalších 15 hodin s nabíjecím pouzdem)
- Pohotovostní režim: 80 hodin
- Doba nabíjení: 2 hodiny
- Dobíjecí lithium-iontová baterie: 55 mAH v každém sluchátku
- Verze Bluetooth: 5.0
- Kompatibilní profily Bluetooth:
 - A2DP (profil pokročilého šíření audia)
 - AVRCP (profil dálkového ovládání audia a videa)
- Podporovaný audio kodek: SBC, HFP, SBC
- Frekvenční rozsah: 2,402–2,480 GHz
- Výkon vysílače: < 10 dBm
- Provozní dosah: až 10 metrů (33 stop)

Nabíjecí pouzdro

- Doba nabíjení: 2 hodiny
- Dobíjecí Li-ion baterie: 550 mAh

Poznámka

Z hlediska bezpečnosti a dle možností by měly být brány v potaz následující informace:

- minimální vzdálenosti kolem přístroje pro dostatečné větrání;
- větrání by nemělo být omezováno zakrytím větracích otvorů předměty, jako jsou noviny, ubrusky, záclony atd.;
- na přístroj nesmí být umístěny žádné zdroje otevřeného ohně, například zapálené svíčky;
- při likvidaci baterie prosím postupujte v souladu s místními předpisy.
- používání přístroje v tropickém nebo mírném podnebí.

Poznámka

- Technické údaje se mohou změnit bez předchozího upozornění.

7 Oznámení

Prohlášení o shodě

MMD Hong Kong Holding Limited tímto prohlašuje, že tento produkt splňuje základní požadavky a další příslušná ustanovení směrnice 2014/53/EU. Prohlášení o shodě naleznete na www.p4c.philips.com.

Likvidace starého produktu a baterie



Váš výrobek je navržen a vyroben s použitím vysoce kvalitních materiálů a dílů, které mohou být recyklovány a opětovně použity.



Tento symbol na výrobku znamená, že se na výrobek vztahuje evropská směrnice 2012/19/EU.

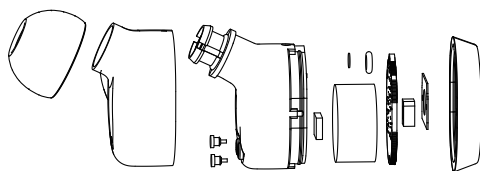


Tento symbol znamená, že produkt obsahuje zabudovanou dobíjecí baterii, na kterou se vztahuje evropská směrnice 2013/56/EU, a kterou nelze likvidovat s běžným domovním odpadem. Důrazně doporučujeme, abyste svůj produkt odnesli na oficiální sběrné místo nebo do servisního střediska Philips a nechali odborníka vyjmout dobíjecí baterii. Informujte se o místním systému odděleného sběru elektrických a elektronických výrobků a dobíjecích baterií. Dodržujte místní předpisy a nikdy nelikvidujte produkt a dobíjecí baterie s běžným domovním odpadem. Správná likvidace starých produktů a dobíjecích baterií pomáhá předcházet negativním důsledkům pro životní prostředí a lidské zdraví.

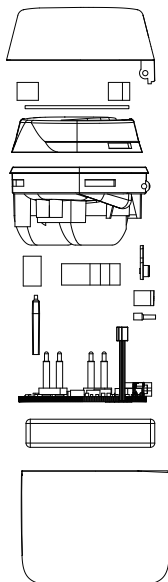
Vyjmutí integrované baterie

Pokud ve vaší zemi neexistuje systém sběru/recyklace elektronických produktů, můžete chránit životní prostředí vyjmutím a recyklací baterie před samotnou likvidací sluchátek.

- Před vyjmutím baterie se ujistěte, že jsou sluchátka odpojena od nabíjecího pouzdra.



- Před vyjmutím baterie zkontrolujte, zda je nabíjecí pouzdro odpojeno od nabíjecího kabelu USB.



Soulad s EMF

Tento produkt splňuje všechny platné normy a předpisy týkající se vystavení elektromagnetickým polím.

Informace o životním prostředí

Všechny nepotřebné obaly byly vynechány. Snažili jsme se, aby šlo balení snadno rozdělit na tři materiály: lepenka (krabice), polystyrenová pěna (oddělovací část) a polyethylen (tašky, ochranná pěnová fólie.)

Váš systém se skládá z materiálů, které mohou být recyklovány a opětovně použity, pokud bude rozebrán specializovanou společností. Dodržujte místní předpisy týkající se likvidace obalových materiálů, vybitých baterií a starého zařízení.

Oznámení o shodě

Zařízení splňuje pravidla FCC, část 15. Provoz zařízení závisí na následujících dvou podmínkách:

1. **Toto zařízení nesmí způsobovat škodlivé rušení a**
2. **Toto zařízení musí akceptovat veškerá přijímaná rušení, včetně rušení, které může způsobovat nežádoucí provoz.**

Pravidla FCC

Toto zařízení bylo testováno podle požadavků na digitální zařízení třídy B, jejichž limity splňuje v rámci předpisů FCC, část 15. Tyto limity jsou navrženy tak, aby poskytovaly přiměřenou ochranu proti škodlivému rušení instalací v obytných oblastech. Toto zařízení generuje, používá a může vyzařovat energii rádiových frekvencí, a pokud

není instalováno a používáno v souladu s pokyny, může způsobovat nežádoucí rušení rádiové komunikace.

Neexistuje však žádná záruka, že v určité instalaci nedojde k rušení. Pokud zařízení při vypnutí a zapnutí způsobuje nežádoucí rušení příjmu rozhlasového nebo televizního vysílání, doporučujeme uživateli pokusit se odstranit toto rušení některým z následujících opatření:

- Přesměrujte nebo přemístěte přijímací anténu.
- Zvětšete vzdálenost mezi zařízením a přijímačem
- Připojte zařízení do zásuvky na jiném obvodu, než do kterého je připojen přijímač.
- V případě potřeby se obraťte na prodejce nebo zkušeného televizního/rádiového technika.

Prohlášení FCC o vystavení radiaci:

Toto zařízení splňuje limity FCC pro vystavení radiaci stanovené pro nekontrolované prostředí.

Tento vysílač nesmí být umístěn společně nebo pracovat společně s jinou anténou nebo vysílačem.

Pozor: Uživatel je upozorněn, že změny nebo modifikace, které nebyly výslovně schváleny odpovědnou stranou, mohou vést ke ztrátě oprávnění uživatele k provozování tohoto zařízení.

Kanada:

Toto zařízení obsahuje výhradně licenční vysílač(e)/přijímač(e), které se shodují s kanadskými výhradně licenčními standardy RSS pro inovace, vědu a ekonomický rozvoj. Provoz zařízení závisí na následujících dvou podmínkách: (1) Toto zařízení nesmí způsobovat rušení. (2) Toto zařízení musí tolerovat jakékoli rušení, včetně rušení, které by mohlo způsobovat nežádoucí funkci přístroje.

CAN ICES-3(B)/NMB-3(B)

Prohlášení IC o vystavení radiaci:

Toto zařízení vyhovuje limitům radiace v Kanadě stanoveným pro nekontrolované prostředí.

Tento vysílač nesmí být umístěn společně nebo pracovat společně s jinou anténou nebo vysílačem.

8 Ochranné známky

Bluetooth

Slovní značka a loga Bluetooth® jsou registrované ochranné známky vlastněné společností Bluetooth SIG, Inc. a jakékoli použití takových značek společností MMD Hong Kong Holding Limited podléhá licenci. Ostatní ochranné známky a obchodní názvy jsou majetkem příslušných vlastníků.

Siri

Siri je ochranná známka společnosti Apple Inc., registrovaná v USA a dalších zemích.

Google

Google a Google Logo jsou ochranné známky společnosti Google LLC.

9 Často kladené otázky

Moje Bluetooth sluchátka se nechťejí zapnout.

Úroveň baterie je nízká. Sluchátka nabijte.

Nemohu spárovat Bluetooth sluchátka s mým Bluetooth zařízením.

Bluetooth je deaktivován. Aktivujte na svém Bluetooth zařízení funkci Bluetooth a toto zařízení zapněte dříve než sluchátka.

Párování nefunguje.

- Vložte obě sluchátka do nabíjecího pouzdra.
- Zkontrolujte, zda jste u všech dříve připojených Bluetooth zařízení vypnuli funkci Bluetooth.
- Na Bluetooth zařízení vymažte ze seznamu Bluetooth zařízení položku „Philips TAT3216“.
- Viz „Resetování sluchátek na tovární nastavení“

Bluetooth zařízení nemůže sluchátka nalézt.

- Sluchátka mohou být připojena k dříve spárovanému zařízení. Vypněte připojené zařízení nebo jej přesuňte mimo dosah.
- Párování mohlo být resetováno nebo sluchátka byla již dříve spárována s jiným zařízením. Znovu spárujte sluchátka s Bluetooth zařízením, jak je popsáno v uživatelské příručce. (viz část „Prvotní spárování sluchátek do uší s vaším Bluetooth zařízením“ na str. 5).

Moje Bluetooth sluchátka jsou připojena k mobilnímu telefonu s podporou Bluetooth stereo, ale hudba hraje pouze v reproduktoru mobilního telefonu.

Viz uživatelská příručka k vašemu mobilnímu telefonu. Vyberte poslech hudby prostřednictvím sluchátek.

Kvalita zvuku je nízká a je slyšet praskavý zvuk.

- Bluetooth zařízení je mimo dosah. Zmenšete vzdálenost mezi sluchátky a Bluetooth zařízením, případně odstraňte překážky mezi nimi.
- Nabijte sluchátka.

Kvalita zvuku je nízká, je-li streamování z mobilního telefonu velmi pomalé nebo nefunguje vůbec.

Ujistěte se, zda mobilní telefon nepodporuje pouze protokol HSP/HFP (mono), ale taky A2DP a je kompatibilní se systémem Bluetooth 4.0x (nebo vyšším) (viz. „Technické údaje“ na str. 10).



Philips a Philips Shield Emblem jsou registrované ochranné známky společnosti Koninklijke Philips N.V. a používají se na základě licence. Tento produkt byl vyroben společností MMD Hong Kong Holding Limited nebo některou z jejích přidružených společností a je prodáván na její odpovědnost. MMD Hong Kong Holding Limited je ve vztahu k tomuto produktu ručitelem.

UM_TAT3216_00_CZ_V1.0

