

Visuomet esame šalia, kad padėtume jums

Užregistruokite savo prietaisą ir gaukite pagalbą internete
www.philips.com/support

Klausimai?
Susisieki-
te su Philips

**“Multiroom”
garsiakalbis
BM5B/10**



Naudojimosi instrukcijų knygelė

PHILIPS

Turinys

1. Svarbu.....	3
Saugumas.....	3
2. Jūsų “Multiroom” garsiakalbis	4
Įžanga.....	4
Ką rasite dėžutėje.....	4
Pagrindinio prietaiso apžvalga.....	5
3. Pasiruoškite	7
Prijunkite energijos tiekimą ir įjunkite.....	7
4. Grokite	9
Grokite vieno garsiakalbio režime.....	9
Grokite grupės režime.....	10
Valdykite grojimą.....	12
5. Kitos funkcijos	13
Klausykitės išorinio prietaiso	13
Atnaujinkite programinę įrangą.....	13
Atkurkite grupės būseną.....	14
6. Prietaiso informacija.....	15
Techniniai duomenys.....	15
7. Problemų sprendimas	16
8. LED indikatorių reikšmės	17
9. Pastaba	19
Rašytinis pasiūlymas	19

1. Svarbu

Saugumas

- Užtikrinkite, kad aplink prietaisą yra pakankamai erdvės ventilacijai.
- Naudokite tik tuos priedus, kuriuos nurodo gamintojas.
- Naudokite tik tokius elektros energijos tiekimo šaltinius, kurie yra nurodyti šioje naudojimosi instrukcijų knygelėje.
- Ant prietaiso niekas neturėtų lašėti ar taškytis.
- Nedėkite jokių galimo pavojaus šaltinių ant prietaiso (pvz. indų su skysčiais, degančių žvakių).
- Kur srovės "Direct Plug-in" adapteris arba prietaiso šakotuvas yra naudojamas kaip atjungimo prietaisas, atjungimo prietaisas turi visuomet būti veikiantis ir lengvai pasiekiamas.



Įspėjimas

- Niekuomet neardykite prietaiso korpuso.
- Jokių šio prietaiso dalių sutepti nereikia.
- Statykite šį prietaisą ant lygaus, kieto ir stabilaus paviršiaus.
- Nestatykite šio prietaiso ant kitos elektros įrangos.
- Prietaisą naudokite tik patalpose. Laikykite jį atokiau nuo vandens, drėgmės ar daiktų, pripildytų skysčiais.
- Laikykite prietaisą atokiau nuo tiesioginių saulės spindulių, atviros liepsnos ar karščio.



Tai yra "CLASS II" prietaisas su dviguba izoliacija ir be apsauginio įžeminimo.

2. Jūsų "Multiroom" garsiakalbis

Sveikiname su nauju pirkiniu ir sveiki prisijungę prie "Philips"! Norėdami pasinaudoti "Philips" siūloma pagalba, užregistruokite savo prietaisą interneto puslapyje www.philips.com/welcome.

Ižanga

Su šiuo "Philips izzylink" garsiakalbiu jūs galite:

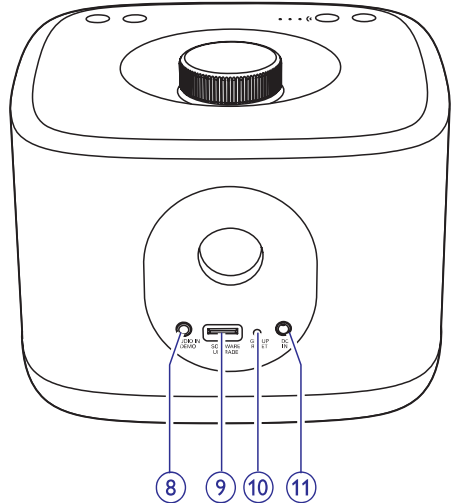
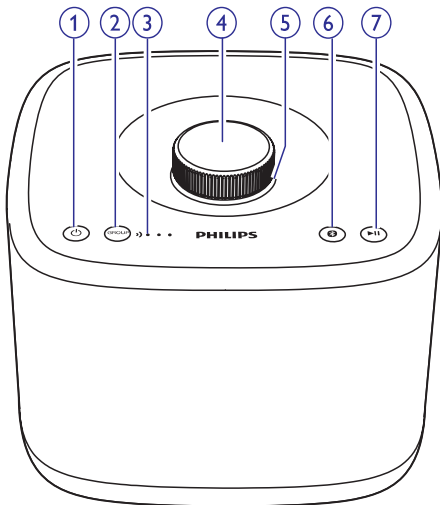
- klausytis muzikos iš savo "Bluetooth" prietaisų;
- klausytis muzikos visuose namuose naudodami grupę su "izzylink" suderinamų "multiroom" garsiakalbių (neprieddami);
- klausytis muzikos iš išorinio prietaiso per 3,5 mm audio laidą.

Ką rasite dėžutėje

Patikrinkite dėžutės turinį:

- 1 x "izzylink" "multiroom" garsiakalbis;
- 1 x elektros energijos adapteris;
- spausdinta medžiaga.

Pagrindinio prietaiso apžvalga



1.

- Įjungti arba išjungti garsiakalbį.

2. **GROUP** mygtukas / indikatorius

- Nuspauskite ir palaikykite, norėdami sugrupuoti su kitu "izylynk" "multiroom" garsiakalbiu.
- Spauskite, norėdami išeiti iš grupės režimo arba vėl prisijungti prie grupės.
- Mirksi žaliai prijungimo prie grupės metu.
- Dega žaliai sėkmingai prisijungus prie grupės.
- Mirksi žaliai, kai garsiakalbis veikia kaip papildomas garsiakalbis ir atsijungia nuo pagrindinio garsiakalbio.

3. **Signalo stiprumo indikatorius**

- Nurodo grupės sujungimo signalo stiprumą.

4. **Garsumo jungiklis**

- Pasukite laikrodžio rodyklės kryptimi / prieš laikrodžio rodyklę, norėdami padidinti / sumažinti garsumą.
- Spauskite, norėdami nutildyti garsiakalbį / vėl atkurti garsą.

5. **Garsumo indikatorius**

- Įsijungia įjungus prietaisą.
- Prigęsta budėjimo režime.
- Mirksi, kai garsiakalbis yra nutildytas.
- Dega žaliai, kai garsiakalbis veikia kaip papildomas garsiakalbis grupėje.

6. **mygtukas / indikatorius**

- Mirksi mėlynai poravimo režime.
- Dega mėlynai po sėkmingo susijungimo su "Bluetooth" prietaisu.
- Išsijungia, kai prietaisas išjungiamas / yra budėjimo režime arba kai garsiakalbis veikia kaip papildomas garsiakalbis grupėje.
- Nuspauskite ir palaikykite tris sekundes, norėdami nutraukti dabartinį "Bluetooth" sujungimą.
- Nuspauskite ir palaikykite dešimt sekundžių, norėdami ištrinti poravimo informaciją.

7.

- Pradėti grojimą, padaryti pauzę arba tęsti grojimą.

8. AUDIO IN

- Audio įvesties lizdas (3,5 mm) išoriniam audio prietaisui.

9. SOFTWARE UPGRADE

- USB lizdas, skirtas tik garsiakalbių programinės įrangos atnaujinimui.

10. GROUP RESET

- Paspauskite smailiu daiktu, norėdami atkurti gamyklinius nustatymus.

11. DC IN

- Elektros energijos tiekimo lizdas.

3. Pasiruoškite

Visuomet sekite nurodymus šiame skyriuje nurodyta tvarka.

Jei susisiekiate su "Philips", jums reikės nurodyti savo prietaiso modelį ir serijos numerį. Modelis ir serijos numeris yra nurodyti jūsų prietaiso apačioje.

Užsirašykite numerius čia:

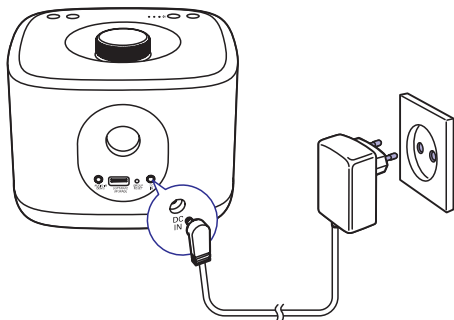
Modelio numeris: _____

Serijos numeris: _____

Prijunkite energijos tiekimą ir įjunkite

! Atsargiai

- Rizika sugadinti prietaisą! Įsitinkinkite, kad elektros tinklo įtampa atitinka įtampą, nurodytą prietaiso galinėje arba apatinėje dalyje.
- Elektros šoko rizika! Kai norite atjungti elektros tiekimą, visuomet ištraukite kištuką iš rozetės. Niekomet netraukite už laido.
- Prieš prijungdami elektros energijos tinklo adapterį, įsitinkinkite, kad atlikote visus kitus sujungimus.







- Prijunkite elektros energijos tinklo adapterį prie:
 - **DC IN** lizdo garsiakalbio galinėje dalyje;
 - elektros lizdo sienoje.
- ↳ Garsumo indikatorius įsijungia.
- ↳ Signalo stiprumo indikatoriai mirksi keletą sekundžių, kol garsiakalbis užsikrauna.
- ↳ Naudojant pirmą kartą arba naudojant tik vieną garsiakalbį, **Ⓢ** indikatorius pradeda mirksėti ir įjungiamas poravimo režimas.
- ↳ Kai garsiakalbis naudojamas kaip pagrindinis garsiakalbis grupės režime, **Ⓢ** indikatorius mirksi, kol garsiakalbis suranda paskutinį suporuotą "Bluetooth" prietaisą.
- ↳ Kai garsiakalbis naudojamas kaip papildomas garsiakalbis grupės režime, **GROUP** indikatorius mirksi, kol garsiakalbis suranda pagrindinį grupės garsiakalbį.

* Patarimas

- Vieno garsiakalbio režimas nurodo, kad garsiakalbis naudojamas kaip įprastas "Bluetooth" garsiakalbis ir nėra nei pagrindinis, nei papildomas garsiakalbis garsiakalbių grupėje.
- Garsiakalbių grupės režimas nurodo, kad keletas "izylink" "multiroom" garsiakalbių sudaro grupę, kurioje vienas garsiakalbis veikia kaip pagrindinis, o kiti – kaip papildomi garsiakalbiai.

Perjunkite į budėjimo režimą

- Vieno garsiakalbio režime, spauskite 
 - ↳ Garsumo indikatorius prigęsta.
 - ↳ Visi kiti indikatoriai išsijungia.
- Garsiakalbių grupės režime, spauskite  ant bet kurio garsiakalbio, esančio grupėje.
 - ↳ Garsumo indikatorius ant visų grupės garsiakalbių prigęsta.
 - ↳ Visi kiti indikatoriai išsijungia.
- Vieno garsiakalbio režime, norėdami įjungti, kai garsiakalbis yra budėjimo režime, spauskite  dar kartą.
- Garsiakalbių grupės režime, spauskite  ant bet kurio garsiakalbio, esančio grupėje, norėdami įjungti visus garsiakalbius.



Pastaba

- Vieno garsiakalbio režime, jei "Bluetooth" jungtis neveikia arba muzikos grojimas yra sustojęs ilgiau nei 15 minučių, garsiakalbis automatiškai persijungia į budėjimo režimą.
- Garsiakalbių grupės režime, jei "Bluetooth" jungtis neveikia pagrindiniame garsiakalbyje arba muzikos grojimas yra sustojęs ilgiau nei 15 minučių, visi garsiakalbiai automatiškai persijungia į budėjimo režimą.

4. Grokite

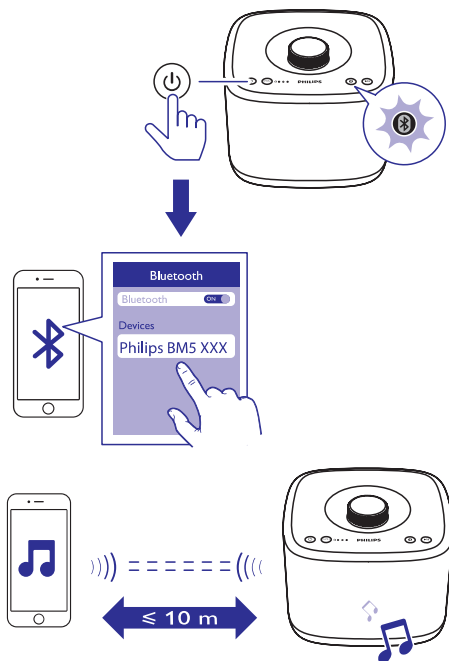
Grokite vieno garsiakalbio režime

Vieno garsiakalbio režimas: vieno garsiakalbio režimas reiškia, kad garsiakalbis nėra sugrupuotas su kitais "izylink" "multiroom" garsiakalbiais. Jis naudojamas kaip atskiras garsiakalbis.

Prijunkite "Bluetooth" prietaisą

Pastaba

- Įsitinkite, kad jūsų "Bluetooth" prietaisas yra suderinamas su šiuo prietaisu.
- Prieš suporuodami prietaisus, perskaitykite savo "Bluetooth" prietaiso naudojimosi instrukcijų knygelę, kad sužinotumėte jo suderinamumo galimybes.
- Šis prietaisas gali įsimiti iki 8 suporuotų prietaisų.
- Įsitinkite, kad "Bluetooth" funkcija yra įjungta ir prietaisas yra nustatytas būti matomu kitiems "Bluetooth" prietaisams.
- Bet kokia kliūtis tarp grotuvo ir "Bluetooth" prietaiso gali sumažinti veikimo apimtį.
- Laikykitės atokiau nuo kitų elektroninių prietaisų, kurie gali sukelti trikdžius.
- Veikimo atstumas tarp šio grotuvo ir "Bluetooth" prietaiso yra apie 10 metrų.



- Įsitinkite, kad garsiakalbis yra poravimo režime, t.y.  indikatorius mirksi mėlynai.
- Savo "Bluetooth" prietaise, įjunkite "Bluetooth" funkciją ir ieškokite pasiekiamų "Bluetooth" prietaisų (žiūrėkite savo prietaiso naudojimosi instrukcijų knygelę).
- Kai [**Philips BM5 XXX**] yra parodyta ant jūsų prietaiso, pasirinkite jį, norėdami pradėti suporavimą ir sujungimą. Jei reikia, įveskite numatytąjį slaptažodį "0000".
 - ↳ Po sėkmingo suporavimo ir sujungimo, prietaisas supypsi du kartus, o  indikatorius užsidega mėlynai.


Grokite iš prijungto "Bluetooth" prietaiso

Pastaba

- Muzikos grojimas sustoja, kai jums kas nors skambina į prijungtą mobilųjį telefoną arba vyksta vaizdo įrašymas.

- Po sėkmingo "Bluetooth" sujungimo, grokite muziką "Bluetooth" prietaise.
 - ↳ Muzika transliuojama iš jūsų "Bluetooth" prietaiso į garsiakalbį.

Norėdami atjungti "Bluetooth" prietaisą:

- Išjunkite "Bluetooth" funkciją savo prietaise;
- Nuspauskite ir palaikykite  ant garsiakalbio ilgiau nei tris sekundes, arba
- Patraukite Bluetooth prietaisą toliau, nei funkcijos veikimo apimtis.

Norėdami ištrinti poravimo informaciją:

- Nuspauskite ir palaikykite  ant garsiakalbio ilgiau nei dešimt sekundžių.

Norėdami vėl prijungti "Bluetooth" prietaisą:

- Suporuotam "Bluetooth" prietaisui, kuris turi automatinio pakartotinio prisijungimo funkciją - šis garsiakalbis prisijungs prie jo iš karto, kai tik jį aptiks.
- Suporuotam "Bluetooth" prietaisui, kuris neturi automatinio pakartotinio prisijungimo funkcijos – prijunkite iš naujo rankiniu būdu.

Norėdami prijungti kitą "Bluetooth" prietaisą:

- Išjunkite "Bluetooth" funkciją dabartiniame prietaise, tuomet prijunkite kitą prietaisą, kai indikatorius pradės mirksėti mėlynai.

Patarimas

- Prieš pakartotinai prijungiant "Bluetooth" prietaisą (ypač iOS prietaisą) prie garsiakalbio, jums gali reikėti ištrinti ankstesnio suporavimo informaciją.

indikatorius Aprašymas

Mirksi mėlynai Jungiasi arba laukia sujungimo

Dega mėlynai Sujungta

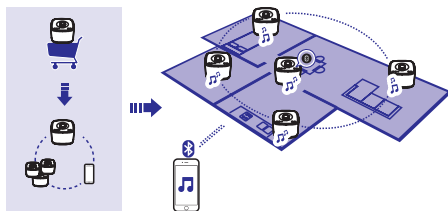
Grokite grupės režime

Grupės režimas: jei jūs turite daugiau nei vieną "izylink" "multiroom" garsiakalbį, jūs galite sukurti grupę ir transliuoti muziką į visus grupės garsiakalbius vienu metu.

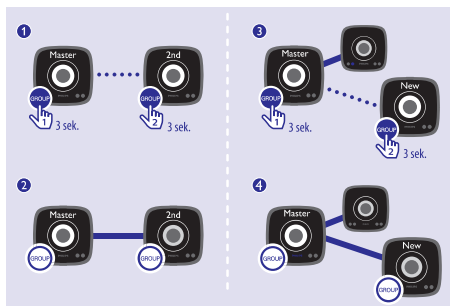
Norėdami naudotis šia funkcija, jūs turėsite įsigyti daugiau nei vieną "izylink" "multiroom" garsiakalbį.

Pastaba

- Grupę gali sudaryti ne daugiau kaip penki garsiakalbiai, kurių vienas bus pagrindinis, o kiti – papildomi garsiakalbiai.



Sukurkite grupę



Pastaba

- Kai sukuriate grupę, pirmasis garsiakalbis, kuriame įjungiate šią funkciją, tampa pagrindiniu garsiakalbiu.

- Nuspauskite **GROUP** ant pirmojo garsiakalbio ir palaikykite tris sekundes (pagrindinis garsiakalbis).
- Nuspauskite **GROUP** ant antrojo garsiakalbio ir palaikykite tris sekundes (papildomas garsiakalbis).
- Palaukite 15–30 sekundžių, kol įvyks sujungimas.
- Pakartokite 1–3 žingsnius, norėdami prijungti daugiau papildomų garsiakalbių.

Pastaba

- Papildomus garsiakalbius galima pridėti tik po vieną. Kaskart, kai norite pridėti papildomą garsiakalbį, pirmiausia nuspauskite ir palaikykite **GROUP** ant pagrindinio garsiakalbio, kol indikatorius ant mygtuko sumirksės ir garsiakalbis pypTELės.
- Jei signalo stiprumo indikatorius ant papildomo garsiakalbio rodo, kad signalas yra prastas, prineškite jį arčiau prie pagrindinio garsiakalbio.

Jūs galite pridėti bet kurį iš šių garsiakalbių prie esamos grupės arba sukurti naują grupę:

- Garsiakalbis su numatytaisiais gamykliniais nustatymais.
- Pagrindinis garsiakalbis, prie kurio nėra prijungtų papildomų garsiakalbių.

- Papildomas garsiakalbis, kuris yra atjungtas nuo pagrindinio garsiakalbio (su mirksinčiu **GROUP** indikatoriumi).

Prijunkite "Bluetooth" prietaisą prie pagrindinio garsiakalbio ir grokite visoje grupėje

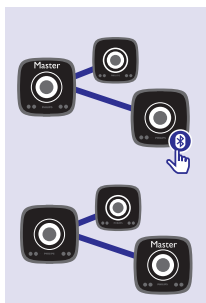
Pastaba

- Muzikos grojimas sustoja, kai jums kas nors skambina į prijungtą mobilųjį telefoną arba vyksta vaizdo įrašymas.

- Jei anksčiau nebuvo atliktas "Bluetooth" sujungimas su pagrindiniu garsiakalbiu, suporuokite jį su "Bluetooth" prietaisu (žiūrėkite skyrių "Prijunkite "Bluetooth" prietaisą" 9-ame puslapyje).
- Po sėkmingo "Bluetooth" sujungimo, grokite muziką savo "Bluetooth" prietaise.
 - ↳ Muzika transliuojama iš jūsų "Bluetooth" prietaiso į visą garsiakalbių grupę.

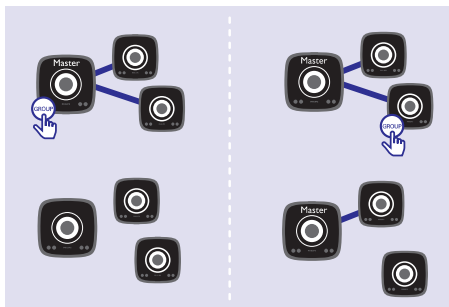
Keiskite pagrindinį garsiakalbį

Jūs galite lengvai pakeisti pagrindinį grupės garsiakalbį. Pavyzdžiui, jei "Bluetooth" ryšys su dabartiniu pagrindiniu garsiakalbiu prarandamas, jūs galite nustatyti kitą artimiausį garsiakalbį veikti kaip pagrindinį.



1. Spauskite **GROUP** ant papildomo garsiakalbio.
 - ↳ **GROUP** indikatorius ant garsiakalbio mirksi mėlynai, o ant anksčiau buvusio pagrindiniu – išsijungia.
 - ↳ **GROUP** indikatoriai ant abiejų garsiakalbių mirksi, kol naujasis pagrindinis garsiakalbis susijungia su papildomais garsiakalbiais.
 - ↳ Garsumo indikatorius ant garsiakalbio užsidega baltai, o ant anksčiau buvusio pagrindiniu – žaliai.
2. Suporuokite ir sujunkite savo "Bluetooth" prietaisą su nauju pagrindiniu garsiakalbiu (žiūrėkite skyrių "Prijunkite "Bluetooth" prietaisą" 9-ame puslapyje).
3. Po sėkmingo "Bluetooth" sujungimo, grokite muziką iš savo "Bluetooth" prietaiso.
 - ↳ Muzika transliuojama iš jūsų "Bluetooth" prietaiso į visą garsiakalbių grupę.

Perjunkite į vieno garsiakalbio režimą



- (A) Spauskite **GROUP** ant pagrindinio garsiakalbio, norėdami perjungti į vieno garsiakalbio režimą.
 - ↳ Papildomi garsiakalbiai ir toliau bandys susijungti su pagrindiniu garsiakalbiu dar 15 minučių.
 - ↳ Jūs galite sukurti naują grupę iš papildomų garsiakalbių arba spausti **GROUP** ir juos taip pat perjungti į vieno garsiakalbio režimą.
- Spauskite **GROUP** ant pagrindinio garsiakalbio, norėdami vėl grįžti į grupės režimą.
- (B) Spauskite **GROUP** ant papildomo garsiakalbio, norėdami perjungti į vieno garsiakalbio režimą.
 - ↳ **GROUP** indikatorius ant garsiakalbio išsijungia, o **GROUP** indikatorius mirksi mėlynai.

- Spauskite **GROUP** dar kartą, norėdami vėl prisijungti prie grupės.
 - ↳ **GROUP** indikatorius vėl įsijungia, o **GROUP** indikatorius išsijungia.

Valdykite grojimą



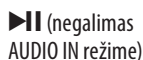
Pastaba

- Dėl duomenų užkrovimo, gali atsirasti vėlavimas, kai pradėsite grojimą / padarote pauzę arba reguliuojate garsumą "Bluetooth" prietaise.

Valdykite iš garsiakalbio



- Vieno garsiakalbio režime, įjungti / išjungti garsiakalbį.
- Grupės režime, įjungti / išjungti visus grupės garsiakalbius.



- Vieno garsiakalbio režime, padaryti pauzę / tęsti grojimą dabartiniame garsiakalbyje.
- Grupės režime, padaryti pauzę / tęsti grojimą visoje grupėje.

Garsumo jungiklis

- Spauskite, norėdami nutildyti / vėl atkurti garsą dabartiniame garsiakalbyje.
 - ↳ Garsumo indikatorius mirksi, kai garsiakalbis yra nutildytas.
- Pasukite laikrodžio rodyklės kryptimi / prieš laikrodžio rodyklę, norėdami padidinti / sumažinti garsumą dabartiniame garsiakalbyje.

Valdykite iš prijungto "Bluetooth" prietaiso

Jūs galite naudoti valdymą tiesiai iš "Bluetooth" prietaiso.

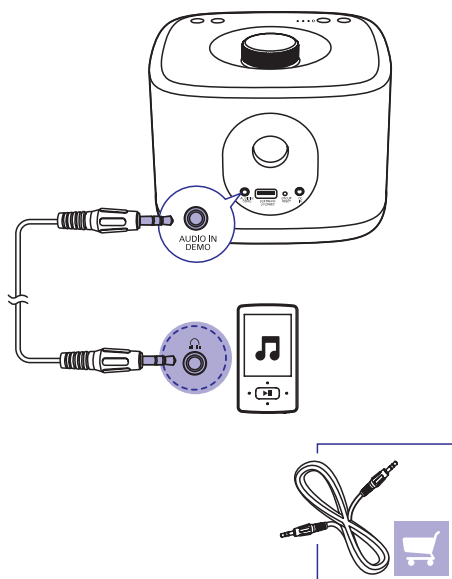
5. Kitos funkcijos

Klauskite išorinio prietaiso

Jūs galite klausytis išorinio audio prietaiso, tokio kaip MP3 grotuvas, per **AUDIO IN DEMO** lizdą, esantį garsiakalbyje. Atkreipkite dėmesį, kad grupės funkcija yra negalima, kai **AUDIO IN DEMO** lizdas yra naudojamas.

Pastaba

- **AUDIO IN DEMO** lizdas yra skirtas tik garso demonstravimui ir nepalaiko transliavimo į kitus kambarius.



1. Prijunkite audio laidą su 3,5 mm jungtimi abiejuose galuose prie:
 - **AUDIO IN DEMO** lizdo garsiakalbyje;
 - ausinių lizdo išoriniame prietaise.
2. Įjunkite garsiakalbį.

3. Grotkite muziką išoriniame prietaise (skaitykite jo naudojimosi instrukcijų knygelę).

↳ Garsiakalbis automatiškai pasirenka AUDIO IN šaltinį.

Patarimas

- Kai 3,5 mm audio laidas atjungiamas arba audio signalo neaptinkama, garsiakalbis automatiškai persijungia atgal į "Bluetooth" šaltinį. Jei garsiakalbis buvo grupės režime, jis automatiškai vėl prisijungs prie grupės.
- Kai pagrindinis grupės garsiakalbis perjungiamas į AUDIO IN šaltinį, papildomi garsiakalbiai praranda ryšį su juo. Tokiu atveju, jūs galite atjungti 3,5 mm laidą, norėdami tęsti grupės sujungimą arba sukurti naują grupę iš likusių garsiakalbių.

Atnaujinkite programinę įrangą

Įspėjimas

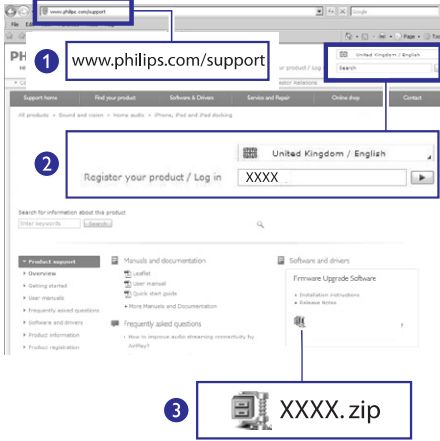
- Visuomet prijunkite garsiakalbio elektros energijos tiekimą, kai atnaujinate programinę įrangą.
- Niekomet neišjunkite garsiakalbio ar neatjunkite USB laikmenos, kol programinės įrangos atnaujinimas nėra baigtas.

Pastaba

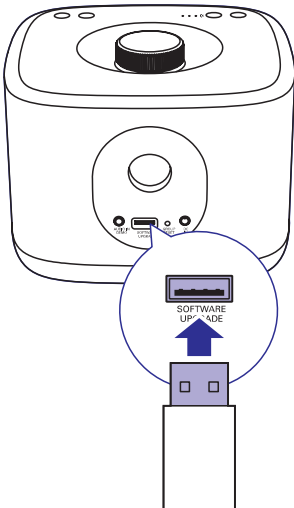
- Įsitikinkite, kad jūsų USB atmintinė yra FAT16/32 formato.

1. Savo kompiuteryje / Mac, apsilankykite interneto puslapyje www.philips.com/support.
2. Įveskite modelio numerį, norėdami rasti naujausią galimą programinės įrangos failą.

... Kitos funkcijos

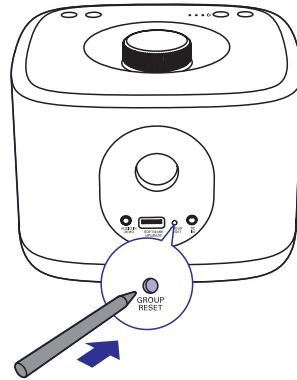


3. Išsarchyvokite ir išsaugokite atnaujinimo failą (BM5.bin) į pagrindinį USB atmintinės katalogą.
4. Atjunkite garsiakalbio elektros energijos tiekimą.
5. Prijunkite USB atmintinę prie USB lizdo, esančio garsiakalbio galinėje dalyje.



6. Vėl prijunkite elektros tiekimą ir įjunkite garsiakalbį.
7. Neišimkite USB atmintinės, o palaukite apie 3-4 minutes, kol programinė įranga bus atnaujinta.
 - ↳ Kai programinės įrangos atnaujinimas baigiamas, visi garsiakalbio indikatoriai mirksi vienu metu.

Atkurkite grupės būseną



- Jei susiduriate su problemomis grupuojant garsiakalbius, jūs galite perkrauti juos pasinaudodami smailiu įrankiu, tokiu kaip adatas.
 - ↳ Garsiakalbis automatiškai persikrauna.

6. Prietaiso informacija



Pastaba

- Prietaiso informacija gali keistis be išankstinio perspėjimo.

Techniniai duomenys

Stiprintuvas

Išvesties galia	2 x 2,5 W RMS
Dažnis	100 Hz – 16 KHz +/- 3dB
Signalo – triukšmo santykis	>62 dBA
AUX įvesties jautrumas	0,6 V RMS 22 kΩ

"Bluetooth"

"Bluetooth" versija	V2.1 + EDR
"Bluetooth" dažnių diapazonas	2.402 GHz ~ 2.48 GHz ISM Band
Apimtis	10 m (laisvos erdvės)

Garsiakalbiai

Garsiakalbių varža	4 Ω
Garsiakalbių tvarkyklė	4 cm pilnos apimties
Jautrumas	> 81 dB/m/W +/- 3 dB/m/W

Bendra informacija

AC energija PHILIPS	Įvestis: 100 – 240 V ~ 50/60 Hz 0.3 A
Energijos tiekimo modelis: Y10DE-050-2000 (KINGS)	Išvestis: 5 V === 2 A
Energijos suvartojimas veikimo metu	10 W
Energijos suvartojimas Eco būdėjimo režime	< 0,5 W
Matmenys - Pagrindinio prietaiso (plotis x aukštis x gylis)	165 x 118 x 165 mm
Svoris - Pagrindinio prietaiso	1,12 kg

7. Problemų sprendimas



Įspėjimas

- Niekuomet neardykite prietaiso korpuso.

Norėdami išlaikyti galiojančią garantiją, niekuomet nebandykite taisyti prietaiso patys. Jei susiduriate su problemomis, kai naudojantės šia sistema, pasitikrinkite žemiau esančius sprendimus, prieš kreipdamiesi pagalbos. Jei problemos išspręsti nepavyksta, apsilankykite "Philips" interneto puslapyje (www.philips.com/support). Kai susisiekiate su "Philips", turėkite prietaisą netoliese, bei žinokite modelio bei serijos numerį.

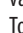
Nėra energijos.

- Įsitikinkite, kad elektros srovės laidas prijungtas teisingai.
- Įsitikinkite, kad elektros lizdas veikia.
- Elektros energijos taupymo sumetimais, garsiakalbis automatiškai išsijungia po 15 minučių nenaudojimo.

Nėra garso.

- Pareguliuokite garsumą.
- Patikrinkite, ar garsiakalbis nėra nutildytas.

Garsiakalbis yra demonstraciniame režime ir neveikia kaip įprastai.

- Demonstracinis režimas nėra skirtas galutiniam vartotojui. Gali būti, kad jūs jį aktyvavote netyčia. Tokiu atveju, atjunkite elektros laidą, nspauskite  ir prijunkite elektros laidą vėl. Laikykite mygtuką nspaus tą 15 sekundžių, kol visi indikatoriai sumirsi ir demonstracinis režimas išjungiamas. Jei problema neišsprendžia, pakartokite šį veiksmą. Tuomet galite vėl įjungti ir naudotis garsiakalbiu kaip įprasta.

Garsiakalbis į nieką nereaguoja.

- Atjunkite ir vėl prijunkite elektros tiekimą, tuomet įjunkite garsiakalbį.

Muzikos grojimas per garsiakalbį negalimas net ir po sėkmingo "Bluetooth" sujungimo.

- Patikrinkite, ar dabartinis audio šaltinis nėra AUDIO IN. Atjunkite 3,5 mm audio laidą.
- Šio prietaiso negalima naudoti muzikos grojimui naudojantis bevieliu ryšiu.

Susijungus su "Bluetooth" prietaisu, garso kokybė yra prasta.

- "Bluetooth" ryšys yra silpnas. Prineškite prietaisą arčiau prie garsiakalbio arba pašalinkite tarp jų esančias kliūtis.

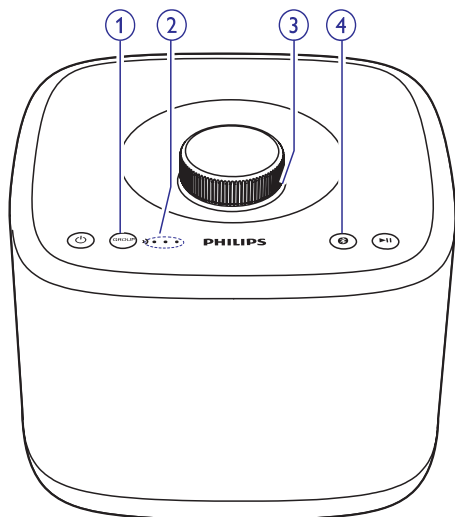
Negaliu sujungti "Bluetooth" prietaiso su šiuo garsiakalbiu.

- Jūsų prietaisas nepalaiko "Bluetooth" profilio, reikalingo šiam garsiakalbiui.
- "Bluetooth" funkcija jūsų prietaise yra neįjungta. Žiūrėkite prietaiso naudojimosi instrukcijų knygele, norėdami sužinoti daugiau apie šią funkciją.
- Garsiakalbis nėra poravimo režime arba yra naudojamas kaip papildomas garsiakalbis. Grupės režime, "Bluetooth" jungtis yra galima tik su pagrindiniu garsiakalbiu.
- Garsiakalbis jau yra sujungtas su kitu "Bluetooth" prietaisu. Atjunkite šį prietaisą ir pabandykite iš naujo.

Grupės sujungimas nepavyko.

- Prineškite papildomus garsiakalbius arčiau prie pagrindinio garsiakalbio.
- Papildomus garsiakalbius galite pridėti tik po vieno.
- Jūs negalite prijungti daugiau nei keturių papildomų garsiakalbių prie pagrindinio garsiakalbio.
- Pagrindinis garsiakalbis gali būti perjungtas į vieno garsiakalbio režimą.

8. LED indikatorių reikšmės



(1) Grupės indikatoriaus būseną

Reikšmė

Išjungtas	Garsiakalbis yra išjungtas. Garsiakalbis yra vieno garsiakalbio režime.
Mirksi žaliai	Garsiakalbis yra grupuojamas su papildomu garsiakalbiu / pagrindiniu garsiakalbiu. Garsiakalbis yra prijungtas kaip papildomas, tačiau šiuo metu atsijungęs nuo pagrindinio garsiakalbio.
Dega žaliai	Garsiakalbis yra sugrupuotas su papildomu garsiakalbiu / pagrindiniu garsiakalbiu. Garsiakalbis yra prijungtas kaip pagrindinis, tačiau šiuo metu atsijungęs nuo savo papildomų garsiakalbių.

(2) Transliavimo kokybės indikatoriaus būseną

Reikšmė

Visi trys indikatoriai dega	Signalas grupėje yra puikus.
Du indikatoriai dega	Signalas grupėje yra geras.
Tik vienas indikatorius dega	Signalas grupėje yra silpnas. Prineškite papildomus garsiakalbius arčiau prie pagrindinio garsiakalbio.
Nė vienas indikatorius nedega	Garsiakalbis yra išjungtas ar veikia vieno garsiakalbio režime, arba grupės sujungimas nepavyko.

(3) Garsumo indikatoriaus būseną

Reikšmė

Išjungtas	Garsiakalbis yra išjungtas.
Baltas pilnu ryškumu	Garsiakalbis yra įjungtas ir yra vieno garsiakalbio režime. Garsiakalbis yra įjungtas ir yra pagrindinis garsiakalbis grupės režime.
Žalias pilnu ryškumu	Garsiakalbis yra įjungtas ir yra papildomas garsiakalbis grupės režime.
Baltas daliniu ryškumu	Garsiakalbis persijungia į budėjimo režimą ir yra vieno garsiakalbio režime. Garsiakalbis persijungia į budėjimo režimą ir yra pagrindinis garsiakalbis grupės režime.
Žalias daliniu ryškumu	Garsiakalbis persijungia į budėjimo režimą ir yra papildomas garsiakalbis grupės režime.
Mirksi baltai	Garsiakalbis yra nutildytas ir yra vieno garsiakalbio režime. Garsiakalbis yra nutildytas ir yra pagrindinis garsiakalbis grupės režime.
Mirksi žaliai	Garsiakalbis yra nutildytas ir yra papildomas garsiakalbis grupės režime.

... LED indikatorių reikšmės

(4) "Bluetooth" indikatoriaus būseną	Reikšmė
Išjungtas	Garsiakalbis yra išjungtas. Garsiakalbis yra papildomas garsiakalbis grupės režime. Garsiakalbis jungiasi su pagrindiniu / papildomu garsiakalbiu.
Mirksi mėlynai	Garsiakalbis yra poravimo režime.
Dega mėlynai	Garsiakalbis yra prijungtas prie "Bluetooth" prietaiso.

9. Pastaba

€ 1588

“Gibson Innovations” deklaruoja, kad šis prietaisas atitinka pagrindinius reikalavimus ir nurodymus, esančius direktyvoje 1999/5/EC. Suderinamumo deklaraciją galite rasti www.p4c.philips.com.

Bet kokie šio prietaiso pakeitimai, nepatvirtinti “Gibson Innovations”, gali panaikinti vartotojo teisę naudotis prietaisu.

Atsikratymas senu produktu



Jūsų prietaisas yra sukurtas ir pagamintas iš medžiagų, kurios gali būti perdirbamos ir panaudotos dar kartą.



Jei šis perbraukto konteinerio simbolis nurodomas ant produkto, tai reiškia, kad produktas atitinka Europos direktyvą 2012/19/EU. Pasidomėkite vietine sistema elektrinių ir elektroninių prietaisų surinkimui. Laikykitės vietinių taisyklių ir nemeskite seno produkto kartu su kitomis būtinėmis atliekomis. Teisingas atsikratymas senu produktu padės sumažinti žalos grėsmę gamtai ir žmonių sveikatai.

Aplinkosaugos informacija

Mes nenaudojome nereikalingų pakavimo medžiagų. Pakuotė galima lengvai atskirti į tris medžiagas: kartonas (dėžutė), polistireno putos (apsauga) ir polietilenas (maišeliai, apsauginės putų juostelės).

Jūsų prietaisas pagamintas iš medžiagų, kurios gali būti perdirbamos ir panaudojamos dar kartą, jei tai atlieka

specializuota įmonė. Prašome pasidomėti vietinėmis taisyklėmis apie pakuotės, panaudotų baterijų ir senos įrangos išmetimą.



The Bluetooth® žodinis ženklas ir logotipai yra registruoti prekių ženklai, priklausantys “Bluetooth SIG., Inc.” ir bet koks šių ženklų naudojimas “Gibson Innovations Limited” yra pagal licenciją. Kiti prekių ženklai ir pavadinimai yra jų atitinkamų savininkų nuosavybė.



Pastaba

- Prietaiso informacinė plokštelė yra prietaiso apacioje.

Rašytinis pasiūlymas

“Gibson Innovations Limited” siūlo pristatyti, po pareikalavimo, pilną atitinkamo šaltinio kodo, autorių teisių saugomo atvirojo kodo programinės įrangos paketams, kopiją, naudojamą šiame prietaise ir kuriems toks pristatymas yra privalomas pagal atitinkamas licencijas.

Šis pasiūlymas galioja tris metus po prietaiso įsigijimo kiekvienam, pateikusiam informaciją. Norėdami gauti šaltinio kodą, susisiekite adresu open.source-gi@gibson.com. Jei pageidaujate nesinaudoti elektroniniu paštu arba jei negaunate informacijos gavimo patvirtinimo per savaitę po to, kai išsiuntėte laišką, prašome praneškite adresu “Open Source Team, Gibson Innovations Limited, 5/F Philips Electronics Building, 5 Science Park East Avenue, Hong Kong Science Park, Shatin, N. T., Hong Kong”.

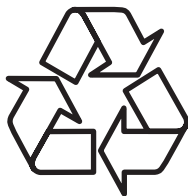


2015 © Gibson Innovations Limited. Visos teisės saugomos.

Šis prietaisas buvo pagamintas ir yra parduodamas “Gibson Innovations Ltd.” atsakomybėje ir “Gibson Innovations Ltd.” yra garantas, susijęs su šiuo prietasu.

Philips ir Philips skydo emblema yra registruoti prekių ženklai, priklausantys “Koninklijke Philips N.V.” ir yra naudojami pagal licenciją iš “Koninklijke Philips N.V.”

BMSB_12_UM_V1.0



Daugiau apie firmos "Philips" gaminius galite sužinoti
pasauliniame Interneto tinkle. Svetainės adresas:
<http://www.philips.com>