

D250
D255



Manual do utilizador resumido

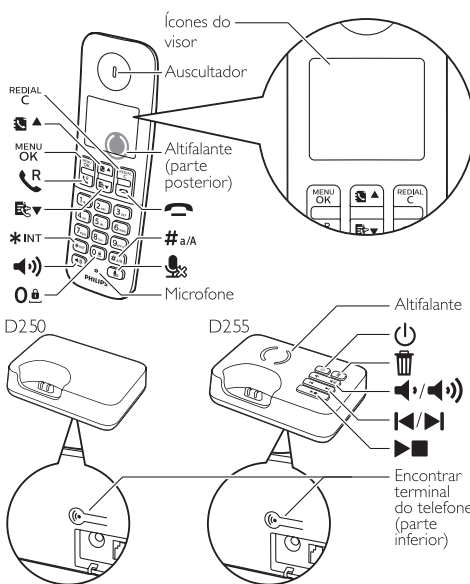
PHILIPS

! Instruções de segurança importantes

Aviso

- A rede eléctrica está classificada como perigosa. A única forma de cortar a alimentação do carregador é desligar a alimentação da tomada de parede. Certifique-se de que há um acesso fácil à tomada eléctrica.
- Consulte as instruções de segurança antes de utilizar o produto.
- Este produto está em conformidade com a directiva europeia R&TTE 2014/53/EU.
- Utilize apenas a fonte de alimentação apresentada nas instruções do utilizador.
- Utilize apenas as pilhas apresentadas nas instruções do utilizador.
- Não permita que o produto entre em contacto com líquidos.
- Existe risco de explosão, se a pilha for substituída por outra de tipo incorrecto.
- Elimine as pilhas usadas de acordo com as instruções.
- Quando o telefone tocar ou quando o sistema de mãos livres estiver activado, mantenha o telefone afastado do ouvido para evitar lesões.

1 Visão geral



Ícones do visor

- Indica o estado da ligação entre o terminal do telefone e a estação de base. Quanto mais barras forem apresentadas, melhor será a potência do sinal.
- Mantém-se continuamente aceso quando navega nas chamadas recebidas no registo de chamadas.
- Indica uma chamada efectuada na lista de remarcação.
- Fica intermitente quando há uma nova chamada não atendida ou quando navega nas chamadas não atendidas não verificadas no registo de chamadas. Este mantém-se continuamente aceso quando navega nas chamadas não atendidas já verificadas no registo de chamadas.
- Fica intermitente quando é recebida uma chamada. Mantém-se continuamente aceso durante uma chamada.
- O altifalante está ligado.
- O toque está desligado.
- Para D255: Atendedor de chamadas: fica intermitente quando há uma mensagem nova ou quando a memória está cheia. É apresentado quando o atendedor de chamadas do telefone está ligado.
- Indicador de mensagens de voz: fica intermitente quando há mensagens novas, mantém-se continuamente aceso para mensagens já ouvidas. * Este serviço depende da rede.
- É apresentado quando se desloca para cima/para baixo numa lista ou quando aumenta/diminui o volume.
- Há mais dígitos à direita. Prima **REDIAL** para ler.
- ECO+ O modo silencioso ECO+ está activado.

Durante cham.

- MENU OK** Lista de contactos
- REDIAL** Aceder à lista de remarcação.
- REDIAL** Ajuste o nível de som.
- R** Remarcar (dependendo da rede).
- Terminar chamadas.
- #a/A** Inserir uma pausa (manter premido).
- Ligar/desligar o altifalante.
- Desactivar/activar o microfone.

Em espera

- MENU OK** Aceder ao menu principal
- REDIAL** Aceder à lista de remarcação.
- Lista de contactos
- Registo de chamadas
- Efectuar e receber chamadas.
- Ligar ou desligar o terminal do telefone (manter premido).
- *INT** Efectuar uma chamada interna (manter premido).
- 0** Bloquear/desbloquear o teclado (manter premido).
- Efectua e recebe chamadas através do altifalante
- Para D255: Premir para reproduzir uma nova mensagem do atendedor de chamadas. / Aceder ao menu do atendedor de chamadas.

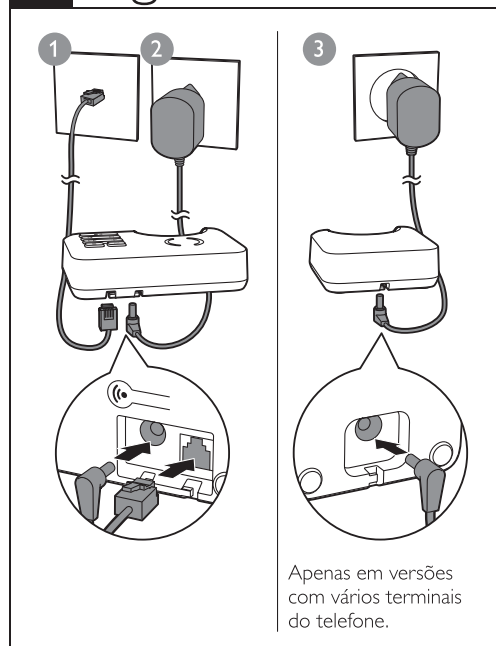
No menu

- MENU OK** Confirmar / Seleccionar / Entrar no menu de opções.
- REDIAL** Cancelar / Voltar
- REDIAL** Para cima/baixo
- Sair do menu.

Introdução de texto

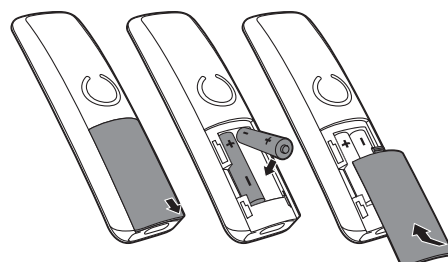
- REDIAL** Eliminar texto.
- 0** Introduzir um espaço
- #a/A** Alternar entre maiúsculas/minúsculas (manter premido).

2 Ligar



3 Começar

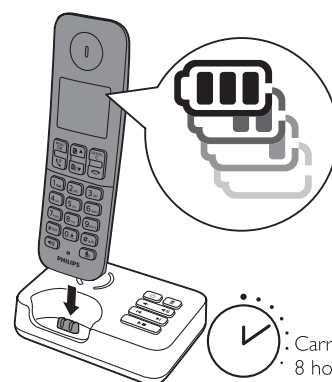
Introduzir pilhas



Configurar o seu telefone

- Quando utilizar o seu telefone pela primeira vez, ser-lhe-á apresentada uma mensagem de boas-vindas (dependendo do país).
- Defina o país e o idioma, se solicitado.
- Defina a data e a hora.
 - Se a hora estiver no formato de 12 horas, prima a tecla **12** / **12** para seleccionar **[am]** ou **[pm]** (dependendo do país).

Carregar o seu telefone



- > 70%
- 40% - 70%
- 10% - 40%
- Intermitente: pilha fraca

Em deslocamento: carregamento a decorrer

4 Beneficie de

Lista de contactos

Adicionar registo

- 1 Prima .
- 2 Selecciona **[Agenda]** > **[Adicionar novo]**.
- 3 Siga as instruções no ecrã.

Telefonar a partir da agenda

- 1 Prima .
- 2 Selecciona um registo e prima .

Memória de acesso directo

Estão disponíveis até 2 memórias de acesso directo (teclas 1 e 2). Para marcar automaticamente o número de telefone guardado, mantenha as teclas premidas no modo de espera. Dependendo do seu país, as teclas 1 e 2 estão predefinidas para o número de correio de voz e número do serviço de informações do seu fornecedor de serviços, respectivamente (dependendo da rede).

Registo de chamadas

Chamada a partir do registo de chamadas

- 1 Prima .
- 2 Selecciona um registo e prima .

Ver registo

Prima > > **[Visualizar]**.

Guardar registo

- 1 Prima > > **[Guardar número]**.
- 2 Siga as instruções no ecrã.

Eliminar registo

- 1 Prima > > **[Apagar]**.
- 2 Siga as instruções no ecrã.

Lista de remarcação

Chamada a partir da lista de remarcação

- 1 Prima .
- 2 Selecciona um registo e prima .

Guardar registo

- 1 Prima > > **[Guardar número]**.
- 2 Siga as instruções no ecrã.

Eliminar registo

- 1 Prima > > **[Apagar]**.
- 2 Siga as instruções no ecrã.

Gravar uma mensagem (apenas para D255)

- 1 Prima > **[Atended autom.]** > **[Mensagem]**.
- 2 Siga as instruções no ecrã.

Registrar telefones adicionais

Pode registar telefones adicionais na estação de base.

- 1 Mantenha premido na estação base durante 10 segundos.
- 2 Prima .
- 3 Selecciona **[Serviços]** > **[Registrar]** e prima para confirmar.
- 4 Introduza o PIN/a palavra-passe do sistema (0000).
- 5 Prima para confirmar o PIN/a palavra-passe.
↳ O registo é concluído em menos de 2 minutos.

Repor predefinições

Pode repor as predefinições do telefone para as definições originais de fábrica.

- 1 Prima .
- 2 Selecciona **[Serviços]** > **[Reiniciar]** e prima para confirmar.
- 3 Siga as instruções no ecrã.

Nota

- Pode recuperar o PIN/a palavra passe original se seguir este procedimento.

Dados técnicos

Pilha

Philips: 2 pilhas 500 mAh recarregáveis AAA NiMH de 1,2 V

Utilize apenas as pilhas fornecidas.

Adaptador (Base e carregador:)

| | |
|----------|-----------------------------|
| | Tenpao: S003GV0600050 |
| Entrada: | 100-240 V~, 50/60 Hz 150 mA |
| Saída: | 6 V CC 500 mA |

Agenda com 50 entradas

Registo de chamadas com 20 entradas

Tempo de conversação: 16 horas

Tempo em espera: 200 horas

Nota

- Pode instalar um filtro DSL (linha de subscrição digital) para evitar ruídos e problemas de ID do autor da chamada causados por interferências da DSL.
- A Declaração de Conformidade pode ser encontrada em: www.p4c.philips.com.

? Perguntas frequentes

Não é apresentada nenhuma barra de sinalização no ecrã.

- O telefone está fora do alcance. Aproxime-o da estação de base.
- Se o telefone apresentar **[Regt anulado]**, registre o terminal do telefone. (Consulte a secção sobre o “Registrar telefones adicionais”).

Se o emparelhamento (registo) de telefones adicionais na estação de base falhar, o que faço?

- A memória da sua base está cheia. Aceda a > **[Serviços]** > **[Anular registo]** para anular o registo dos terminais do telefone não utilizados e tente novamente.
- Se o registo falhar, desligue a ficha do transformador da estação de base e volte a ligá-la. Aguarde 15 segundos e, em seguida, repita o procedimento de registo.

Selecionei um idioma errado que não consigo ler, o que devo fazer?

- 1 Prima para voltar ao ecrã do modo de espera.
- 2 Prima para aceder ao ecrã do menu principal.

- 3 Uma das opções seguintes será apresentada no ecrã:

| |
|---|
| [Phone setup] > [Language] |
| [Réglages] > [Langue] |
| [Πύθμ. Τηλεφών.] > [Γλώσσα] |
| [Config. telef.] > [Lingua] |
| [Config. telef.] > [Idioma] |
| [Config. tel.] > [Idioma] |

- 4 Selecciona-a para aceder às opções dos idiomas.
- 5 Selecciona o seu idioma.

O meu terminal do telefone está em modo de procura ou disponível, o que devo fazer?

- Assegure-se de que a estação de base está a ser alimentada com corrente.
- Registe o terminal do telefone na estação de base.
- Aproxime o terminal do telefone da estação de base.

Não consigo alterar as definições do meu correio de voz; o que faço?

O serviço de correio de voz é gerido pelo seu fornecedor de serviços e não pelo telefone. Contacte o seu fornecedor de serviços para alterar as definições.

Sem apresentação

- Assegure-se de que as pilhas estão carregadas.
- Assegure-se de que há corrente e o telefone está ligado.

O telefone no carregador não carrega.

- Assegure-se de que as pilhas estão inseridas correctamente.
- Assegure-se que o telefone está colocado correctamente no carregador. O ícone da pilha fica animado durante o carregamento.
- Assegure-se de que a definição do som de colocação na base está activada. Quando o telefone é colocado correctamente no carregador, poderá ouvir um som de colocação na base.
- Os contactos de carregamento estão sujos. Desligue a alimentação primeiro e limpe os contactos com um pano húmido.
- As pilhas têm defeito. Compre novas com as mesmas especificações.

O áudio é mau (ruídos, eco, etc.)

- O telefone está quase fora do alcance. Aproxime-o da estação de base.
- O telefone está a receber interferência de electrodomésticos na sua proximidade. Afaste a estação de base desses electrodomésticos.
- O telefone está num local com paredes grossas. Afaste a base das paredes.

O telefone não toca.

Assegure-se de que o toque do telefone está ligado.

A identificação do autor da chamada não aparece.

- O serviço não está activado. Verifique junto do seu fornecedor de serviços.
- A informação do autor da chamada é retida ou não está disponível.



Este símbolo num produto significa que o produto está abrangido pela Directiva Europeia 2012/19/EU.
2019 © MMD Hong Kong Holding Limited
Todos os direitos reservados.
Este produto foi fabricado e é vendido sob a responsabilidade da MMD Hong Kong Holding Limited e a MMD Hong Kong Holding Limited é o garante deste produto.
Philips e Philips Shield Emblem são marcas comerciais registadas da Koninklijke Philips N.V. e são usadas sob licença da Koninklijke Philips N.V.



UMS_D250/255
34_PT_V1.0



www.philips.com/support

Para aceder às instruções do utilizador online, utilize o número de referência do modelo escrito na etiqueta do produto na parte inferior da estação de base.