

# Rádi vám vždy pomůžeme

Zregistrujte svůj výrobek a získajte podporu na adrese  
[www.philips.com/support](http://www.philips.com/support)



HTL2101A



## Příručka pro uživatele

# PHILIPS



# Obsah

---

<b>1</b>	<b>Důležité informace</b>	2
	Nápověda a podpora	2
	Bezpečnost	2
	Péče o výrobek	3
	Péče o životní prostředí	3

---

<b>2</b>	<b>Vaše zařízení SoundBar</b>	4
	Hlavní jednotka	4
	Dálkový ovladač	4
	Konektory	5

---

<b>3</b>	<b>Připojení</b>	6
	Připojení zvuku z televizoru a jiných zařízení	6

---

<b>4</b>	<b>Používání přístroje SoundBar</b>	7
	Nastavení hlasitosti	7
	Zvolte zvuk	7
	Přehrávač MP3	7
	Paměťová zařízení USB	7
	Automatický pohotovostní režim	8
	Použití továrních nastavení	8
	Aktualizace softwaru	8

---

<b>5</b>	<b>Přípevnění na zeď</b>	8
----------	--------------------------	---

---

<b>6</b>	<b>Specifikace výrobku</b>	9
----------	----------------------------	---

---

<b>7</b>	<b>Řešení problémů</b>	10
----------	------------------------	----

---

<b>8</b>	<b>Oznámení</b>	10
----------	-----------------	----

# 1 Důležité informace

Před použitím výrobku si pečlivě přečtete všechny pokyny a ujistěte se, že jim rozumíte. Pokud v důsledku neuposlechnutí těchto pokynů dojde k poškození přístroje, záruka na přístroj zanikne.

---

## Nápověda a podpora

Více informací o online podpoře naleznete na adrese [www.philips.com/support](http://www.philips.com/support) a můžete:

- stáhnout uživatelskou příručku a stručný návod k rychlému použití
- shlédnout výukové video programy (jsou k dispozici pouze pro vybrané modely)
- nalézt odpovědi na nejčastější dotazy (FAQ)
- odeslat nám e-mail s dotazem
- chatovat s jedním z našich zástupců podpory.

Postupujte podle pokynů na této webové stránce, vyberte jazyk a zadejte příslušné číslo modelu výrobku.

Můžete také požádat o pomoc kontaktováním střediska péče o zákazníky ve své zemi. Předtím, než se obrátíte na podporu, poznamenejte si číslo modelu a sériové číslo výrobku. Tyto informace naleznete na zadní nebo spodní straně výrobku.

---

## Bezpečnost

### Nebezpečí požáru nebo úrazu elektrickým proudem!

- Výrobek ani jeho příslušenství nikdy nevystavuje dešti ani jinému působení vody. Do blízkosti výrobku nikdy neumísťujte nádoby s vodou, například vázy. Pokud se tekutiny rozlijí na výrobek nebo do

něj, ihned jej odpojte od síťové zásuvky. Obrat'te se na středisko péče o zákazníky a nechte výrobek před dalším užíváním zkontrolovat.

- Nikdy neumísťujte výrobek ani jeho příslušenství do blízkosti otevřeného ohně nebo jiných zdrojů tepla ani na přímé sluneční světlo.
- Nikdy nevkládejte žádné předměty do ventilačních nebo jiných otvorů na výrobku.
- Pokud je jako odpojovací zařízení použito síťové napájení nebo sdružovač, mělo by být odpojovací zařízení připraveno k použití.
- Před bouřkou odpojte výrobek od síťové zásuvky.
- Při odpojování napájecího kabelu vždy tahejte za zástrčku, nikdy za kabel.

### Nebezpečí zkratu nebo požáru!

- Před připojením výrobku k síťové zásuvce ověřte, že její napětí se shoduje s údajem na zadní nebo spodní straně výrobku. Výrobek nikdy nepřipojujte k síťové zásuvce s jiným napětím.

### Nebezpečí zranění nebo poškození výrobku!

- Nepokládejte výrobek ani žádné jiné předměty na napájecí kabely nebo na jiné elektrické zařízení.
- Při převozu výrobku při teplotě nižší než 5 °C jej před připojením k síťové zásuvce rozbalte a počkejte, dokud se jeho teplota nevyrovná teplotě v místnosti.
- Části výrobku mohou být vyrobeny ze skla. Zacházejte s ním opatrně, předejdete tak zranění nebo poškození.

### Nebezpečí přehřívání!

- Nikdy výrobek neumísťujte do uzavřených prostorů. Po všech stranách výrobku ponechte vždy volný prostor nejméně 10 cm (z důvodu zajištění proudění vzduchu). Zajistěte, aby nedošlo k zakrytí ventilačních otvorů na výrobku závěsy nebo jinými předměty.

## Nebezpečí kontaminace!

- Nekombinujte různé baterie (staré a nové nebo uhlíkové a alkalické apod.).
- V případě nesprávného vložení baterií hrozí nebezpečí výbuchu. Baterii vyměřte pouze za stejný nebo ekvivalentní typ.
- Pokud jsou baterie vybité nebo pokud nebudete dálkový ovladač delší dobu používat, vyjměte je.
- Baterie obsahují chemikálie, proto by se měly likvidovat odpovídajícím způsobem.

## Nebezpečí spolknutí baterií!

- Výrobek či dálkový ovladač může obsahovat knoflíkovou baterii, která by mohla být spolknuta. Uchovávejte baterii vždy mimo dosah malých dětí! V případě spolknutí může baterie způsobit vážné zranění nebo smrt. Během dvou hodin od okamžiku spolknutí může dojít k vážným vnitřním popáleninám.
- Pokud máte podezření, že baterie byla spolknuta nebo umístěna do jakékoli části těla, okamžitě vyhledejte lékařskou pomoc.
- Při výměně baterií vždy udržujte veškeré nové i použité baterie mimo dosah dětí. Po výměně baterie zkontrolujte, zda je přihrádka na baterie bezpečně uzavřena.
- V případě, že není možné přihrádku na baterie bezpečně uzavřít, přestaňte výrobek používat. Udržujte výrobek mimo dosah dětí a obraťte se na výrobce.



Toto je přístroj CLASS II s dvojitou izolací a bez ochranného zemnění.

## Péče o výrobek

K čištění výrobku používejte pouze utěrku z mikrovláken.

## Péče o životní prostředí



Výrobek je navržen a vyroben z vysoce kvalitního materiálu a součástí, které lze recyklovat a znovu používat.



Pokud je výrobek označen tímto symbolem přeškrtnutého kontejneru, znamená to, že podléhá směrnici EU 2002/96/ES. Zjistíte si informace o místním systému sběru tříděného odpadu elektrických a elektronických výrobků. Postupujte podle místních nařízeních a nelikvidujte staré výrobky spolu s běžným komunálním odpadem.

Správnou likvidací starého výrobku pomůžete předejít možným negativním dopadům na životní prostředí a zdraví lidí.



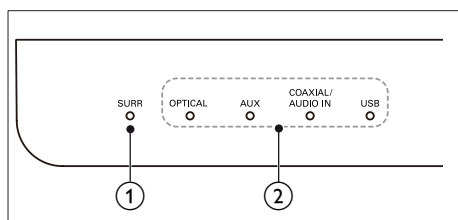
Výrobek obsahuje baterie podléhající směrnici EU 2006/66/ES, které nelze odkládat do běžného komunálního odpadu. Informujte se o místních pravidlech sběru tříděného odpadu baterií, protože správnou likvidací starého výrobku pomůžete předejít možným negativním dopadům na životní prostředí a zdraví lidí.

## 2 Vaše zařízení SoundBar

Gratulujeme k nákupu a vítáme vás mezi uživateli výrobků společnosti Philips! Pokud chcete využít všechny výhody podpory nabízené společností Philips, zaregistrujte svůj přístroj SoundBar na adrese [www.philips.com/welcome](http://www.philips.com/welcome).

### Hlavní jednotka

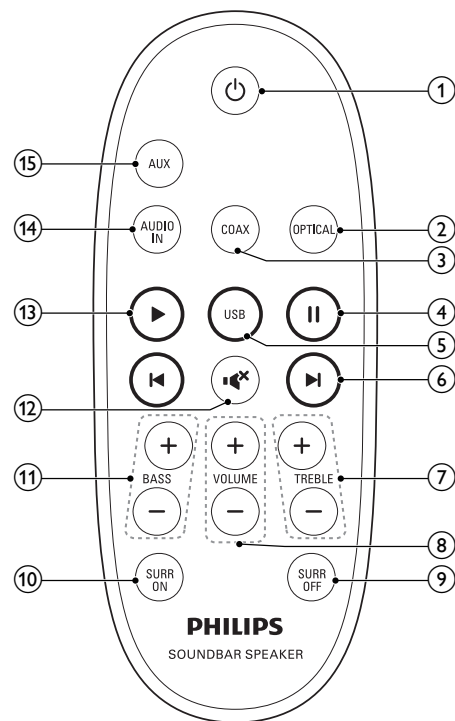
V této části je uveden přehled hlavní jednotky.



- ① **Indikátor SURR**  
Svítl, pokud zvolíte funkci Virtuální prostorový zvuk.
- ② **Indikátory zdroje**  
Indikátor zdroje se rozsvítí, když je zvolen zdroj.
  - **OPTICAL:** Rozsvítí se při přepnutí na zdroj optického vstupu.
  - **AUX:** Rozsvítí se při přepnutí na analogový zdroj vstupu.
  - **COAXIAL/AUDIO IN:** Rozsvítí se při přepnutí zdroje koaxiálního nebo zvukového vstupu (3,5mm konektor).
  - **USB:** Rozsvítí se při přepnutí na zdroj USB.

### Dálkový ovladač

V této části je uveden přehled dálkového ovladače.

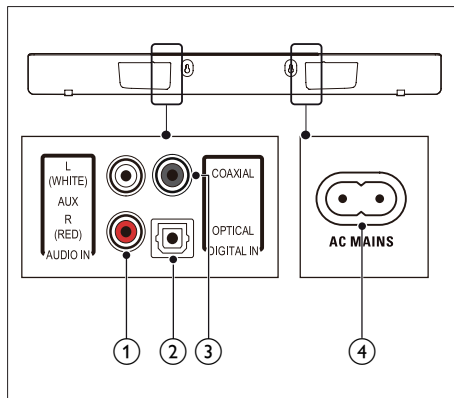


- ① **⏻ (Pohotovostní režim – zapnuto)**  
Zapnutí přístroje SoundBar nebo přepnutí do pohotovostního režimu.
- ② **OPTICAL**  
Přepnutí zdroje zvuku na připojení optickým kabelem.
- ③ **COAX**  
Přepnutí zdroje zvuku na připojení koaxiálním kabelem.
- ④ **⏸**  
Pozastavení přehrávání.

- ⑤ **USB**  
Přepnutí zdroje zvuku na připojení USB.
- ⑥ **◀ / ▶**  
Přechod na předchozí nebo následující stopu, kapitolu nebo soubor.
- ⑦ **TREBLE +/-**  
Zvýšení nebo snížení výšek.
- ⑧ **VOLUME +/-**  
Zvýšení nebo snížení hlasitosti.
- ⑨ **SURR OFF**  
Vypnutí virtuálního prostorového zvuku.
- ⑩ **SURR ON**  
Zapnutí virtuálního prostorového zvuku.
- ⑪ **BASS +/-**  
Zvýšení nebo snížení hloubek.
- ⑫ **🔊**  
Úplné ztlumení nebo obnovení zvuku.
- ⑬ **▶**  
Spuštění nebo obnovení přehrávání.
- ⑭ **AUDIO IN**  
Přepněte zdroj zvuku na připojení vstupu zvuku (3,5mm konektor).
- ⑮ **AUX**  
Přepnutí zdroje zvuku na připojení AUX.

- ① **🔌 (USB)**  
Vstup zvuku z paměťového zařízení USB.
- ② **AUDIO IN**  
Vstup zvuku z přehrávače MP3 (3,5mm konektor).

## Konektory vzadu

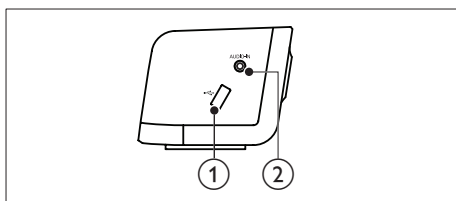


- ① **AUDIO IN-AUX**  
Připojení k analogovému výstupu zvuku na televizoru nebo analogovém zařízení.
- ② **DIGITAL IN-OPTICAL**  
Připojení k optickému výstupu zvuku na televizoru nebo digitálním zařízení.
- ③ **DIGITAL IN-COAXIAL**  
Připojení ke koaxiálnímu výstupu zvuku na televizoru nebo digitálním zařízení.
- ④ **AC MAINS~**  
Připojení k napájení.

## Konektory

V této části je uveden přehled konektorů, které jsou k dispozici v zařízení SoundBar.

### Pravá strana



# 3 Připojení

Tato část popisuje připojení přístroje SoundBar k televizoru a k dalším zařízením.

Informace o základním připojení přístroje SoundBar a příslušenství najdete ve Stručném návodu k rychlému použití.

## Poznámka

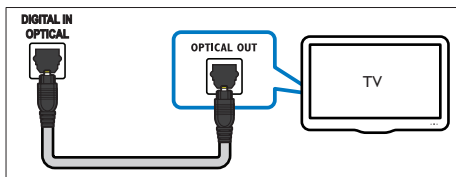
- Identifikační údaje a hodnoty napájení najdete na typovém štítku na zadní nebo spodní straně výrobku.
- Před provedením nebo změnou libovolného připojení zkontrolujte, zda jsou všechna zařízení odpojena od síťové zásuvky.

## Připojení zvuku z televizoru a jiných zařízení

Prostřednictvím přístroje Soundbar můžete přehrávat zvuk z televizoru nebo jiných zařízení. Televizor a ostatní zařízení propojte nej kvalitnějším typem připojení, jaké máte k dispozici.

### Možnost 1: Připojení zvuku pomocí digitálního optického kabelu

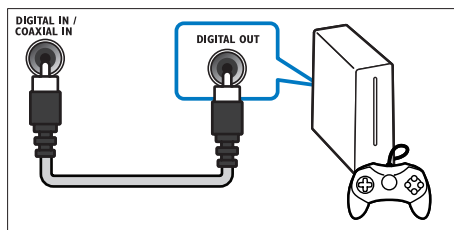
Zvuk nejvyšší kvality



- 1 Pomocí optického kabelu propojte konektor **OPTICAL** zařízení SoundBar s konektorem **OPTICAL OUT** televizoru nebo jiného zařízení.
  - Digitální koaxiální konektor může být označen jako **SPDIF** nebo **SPDIF OUT**.

### Možnost 2: Připojení zvuku pomocí digitálního koaxiálního kabelu

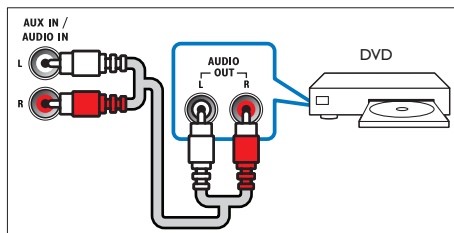
Zvuk dobré kvality



- 1 Pomocí koaxiálního kabelu propojte konektor **COAXIAL** zařízení SoundBar s konektorem **COAXIAL/DIGITAL OUT** televizoru nebo jiného zařízení.
  - Digitální koaxiální konektor může být označen jako **DIGITAL AUDIO OUT**.

### Možnost 3: Připojení zvuku pomocí analogových audiokabelů

Zvuk základní kvality



- 1 Pomocí analogového kabelu propojte konektor **AUX** zařízení SoundBar s konektory **AUDIO OUT** televizoru nebo jiného zařízení.



# 4 Používání přístroje SoundBar

V této části je popsáno použití přístroje SoundBar k přehrávání zvuku z připojených zařízení.

## Dříve než začnete

- Zařízení připojte podle stručné příručky k rychlému použití nebo si stáhněte uživatelskou příručku na adrese [www.philips.com/support](http://www.philips.com/support).
- Přepněte přístroj SoundBar na správný zdroj z jiného zařízení.

---

## Nastavení hlasitosti

- 1 Stisknutím tlačítka **VOLUME +/-** zvýšíte nebo snížíte hlasitost.
- ② Pokud chcete zvuk zcela ztlumit, stiskněte tlačítko **MUTE**.
- ③ Chcete-li zvuk obnovit, znovu stiskněte tlačítko **MUTE** nebo stiskněte tlačítko **VOLUME +/-**.  
↳ Všechny **Indikátory zdroje** na hlavní jednotce dvakrát bliknou, jakmile dosáhne hlasitost maximální nebo minimální úrovně.

---

## Zvolte zvuk

Tato část popisuje volbu ideálního zvuku pro určitý typ obrazu nebo hudby.

---

## Režim prostorového zvuku

Pomocí různých režimů prostorového zvuku získáte vtahující zvukový zážitek.

- 1 Stisknutím tlačítka **SURR ON/SURR OFF** zapnete nebo vypnete virtuální prostorový zvuk.

---

## Ekvalizér

Změna nastavení vysokých (výšky) a nízkých frekvencí (basy) přístroje SoundBar.

- 1 Stisknutím tlačítka **TREBLE +/-** nebo **BASS +/-** upravte frekvenci.  
↳ Všechny **Indikátory zdroje** na hlavní jednotce dvakrát bliknou, jakmile dosáhnou výšky či basy maximální nebo minimální úrovně.

---

## Přehrávač MP3

Po připojení přehrávače MP3 můžete přehrávat své zvukové soubory nebo hudbu.

### Co je potřeba

- Přehrávač MP3.
- 3,5mm stereofonní audiokabel.

- 1 Pomocí 3,5mm stereofonního audiokabelu připojte přehrávač MP3 ke konektoru **AUDIO IN** zařízení SoundBar.
- 2 Stiskněte tlačítko **AUDIO IN**.
- 3 Pomocí tlačítek na přehrávači MP3 vyberte požadované zvukové soubory nebo hudbu a spusťte jejich přehrávání.

---

## Paměťová zařízení USB

Vychutnejte si hudbu z paměťového zařízení USB, jako je přehrávač MP3, paměťové zařízení USB atd.

### Co je potřeba

- Paměťové zařízení USB naformátované systémem souborů FAT, kompatibilní s normou pro velkokapacitní paměťová zařízení.
- Soubor MP3 nebo WMA na paměťovém zařízení USB

- 1 Paměťové zařízení USB připojte k přístroji SoundBar.
- 2 Stiskněte tlačítko **USB** na dálkovém ovladači.  
↳ Po několika sekundách se spustí přehrávání.

#### Poznámka

- Tento výrobek nemusí být kompatibilní s určitými typy paměťových zařízení USB.
- Používáte-li prodlužovací kabel USB, rozbočovač USB nebo čtečku více zařízení USB, paměťové zařízení USB nemusí být rozpoznáno.
- Protokoly PTP pro digitální fotoaparáty nejsou podporovány.
- Neodpojujte paměťové zařízení USB během čtení.
- Hudební soubory s ochranou DRM (MP3, WMA) nejsou podporovány.
- Podpora portu USB: 5V  $\overline{\text{---}}$ , 500 mA.

## Automatický pohotovostní režim

Při přehrávání médií z připojeného zařízení přejde zařízení SoundBar automaticky do pohotovostního režimu, pokud:

- 30 minut nestisknete žádné tlačítko a
- z připojeného zařízení nebude přehráván žádný zvuk.

## Použití továrních nastavení

Zařízení SoundBar můžete resetovat na výchozí nastavení.

- 1 V režimu ztlumení rychle dvakrát stiskněte tlačítko **AUX**.  
↳ Obnoví se tovární nastavení.

## Aktualizace softwaru

Snažíme se neustále vylepšovat výrobek, proto vám může být nabídnuta aktualizace softwaru. Navštivte adresu [www.philips.com/support](http://www.philips.com/support) a zjistěte, zda je k dispozici nejnovější verze softwaru.

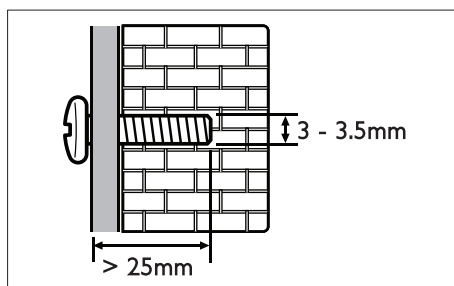
## 5 Připevnění na zeď

#### Poznámka

- Společnost WOOX Innovations nenese žádnou odpovědnost za nesprávnou montáž na zeď, která bude příčinou nehody nebo zranění. Pokud máte jakékoli dotazy, obraťte se na středisko péče o zákazníky ve vaší zemi.
- Před montáží na zeď se ujistěte, že zeď unese váhu zařízení SoundBar.

#### Délka/průměr šroubu

V závislosti na typu připevnění zařízení SoundBar na zeď zkontrolujte, že používáte šrouby správné délky a průměru.



Informace o montáži systému SoundBar na stěnu naleznete ve stručné příručce.

# 6 Specifikace výrobku



## Poznámka

- Specifikace a návrh podléhají změnám bez předchozího upozornění.

---

## Zesilovač

- Celkový výstupní výkon: 40 W RMS (+/- 0,5 dB, 10% THD)
- Kmitočtová charakteristika: 20 Hz–20 kHz / ±3 dB
- Odstup signál/šum: >65 dB (CCIR) / (posouzení A)
- Vstupní citlivost:
  - AUX: 650 mV
  - AUDIO-IN: 400 mV

---

## Audio

- Vstup digitálního zvuku S/PDIF:
  - Koaxiální: IEC 60958-3
  - Optický: TOSLINK
- Vzorkovací frekvence:
  - MP3: 8 kHz, 11 kHz, 12 kHz, 16 kHz, 22 kHz, 24 kHz, 32 kHz, 44,1 kHz, 48 kHz
  - WMA: 44,1 kHz, 48 kHz
- Konstantní přenosová rychlost:
  - MP3: 8–320 kb/s
  - WMA: 64–192 kb/s
- Verze:
  - WMA: V7, V8, V9

---

## USB

- Kompatibilita: Vysokorychlostní připojení USB (2.0)
- Podpora tříd: třída velkokapacitní paměťová zařízení USB (MSC)
- Systém souborů: FAT16 a FAT32
- Podpora souborů s formátem MP3 a WMA

---

## Hlavní jednotka

- Napájení: 110–240 V~; 50–60 Hz
- Spotřeba elektrické energie: 40 W
- Spotřeba energie v pohotovostním režimu: ≤0,5 W
- Impedance reproduktorů: 8 ohmů (širokopásmové)
- Měníče reproduktorů: 4 x 54,5 mm (2")
- Rozměry (Š x V x H): 845 x 74,5 x 94 mm
- Hmotnost: 2,0 kg

---

## Baterie dálkového ovladače

- 1 x AAA-R03-1,5 V

# 7 Řešení problémů



## Varování

- Nebezpečný úrazu elektrickým proudem. Nikdy neodstraňujte kryt výrobku.

Pokud chcete zachovat platnost záruky, neopravujte výrobek sami. Jestliže dojde k problémům s tímto výrobkem, zkontrolujte před vyžádáním servisu následující body. V případě, že problémy trvají, naleznete více informací na stránce [www.philips.com/support](http://www.philips.com/support).

---

## Hlavní jednotka

**Tlačítka na přístroje SoundBar nefungují.**

- Odpojte přístroj SoundBar několik minut od napájení a poté jej znovu připojte.

---

## Zvuk

**Z reproduktorů přístroje SoundBar nevychází žádný zvuk.**

- Připojte audiokabel přístroje SoundBar k televizoru nebo dalšímu zařízení.
- Resetujte zařízení SoundBar na tovární nastavení.
- Na dálkovém ovladači vyberte správný zdroj zvuku.
- Zkontrolujte, zda není vypnutý zvuk.

**Zkreslený zvuk nebo ozvěna.**

- Pokud přehráváte zvuk z televizoru prostřednictvím přístroje SoundBar, zkontrolujte, zda je televizor ztlumen.

# 8 Oznámení

Tato část obsahuje informace o právech a upozornění na ochranné známky.

---

## Prohlášení o shodě



Tento výrobek odpovídá požadavkům Evropské unie na vysokofrekvenční odrušení.



Manufactured under license from Dolby Laboratories. Dolby and the double-D symbol are trademarks of Dolby Laboratories.



Specifications are subject to change without notice

2014 © WOOX Innovations Limited. All rights reserved.

Philips and the Philips' Shield Emblem are registered trademarks of Koninklijke Philips N.V. and are used by WOOX Innovations Limited under license from Koninklijke Philips N.V.

HTL2101A\_12\_UM\_V2.0

