

PHILIPS

Fidelio

Soundbar speaker

wireless detachable
speakers and subwooferwireless music streaming
with Bluetooth

User manual

Příručka pro uživatele

Brugervejledning

Benutzerhandbuch

Manual del usuario

Käyttöopas

Mode d'emploi

Felhasználói kézikönyv

Manuale utente

Gebruiksaanwijzing

Brukerhåndbok

Instrukcja obsługi

Manual do utilizador

Användarhandbok

Kullanım kılavuzu

Руководство пользователя

Посібник користувача

Қолданушының нұсқасы

Always there to help you

Register your product and get support at
www.philips.com/support

Question?
Contact
Philips

Innehållsförteckning

1 Viktigt	2	7 Vägghäring SoundBar	14
Säkerhet	2	Vägghäring	14
Ta hand om produkten	2		
Ta hand om miljön	3	8 Produktspecifikationer	14
Uppfyllelse	3		
Hjälp och support	3		
		9 Felsökning	15
2 Din SoundBar	3		
Huvudenhet	3		
Fjärrkontroll	3		
Trådlösa bärbara högtalare	5		
Trådlös subwoofer	5		
Anslutningar	6		
3 Ansluta och konfigurera	6		
Ladda de bärbara högtalarna	6		
Para ihop med subwoofer/högtalare	7		
Placera högtalarna	7		
Anslut till TV	8		
Ansluta digitala enheter via HDMI	8		
Ansluta ljud från TV:n eller andra enheter	8		
4 Rumslig kalibrering	9		
Steg 1: kalibrera lyssningsområdet	9		
Steg 2: kalibrera surroundhögtalarens läge	9		
5 Använda SoundBar	10		
Justera volymen	10		
Välja ljud	10		
MP3-spelare	11		
Spela upp musik via Bluetooth	11		
Ansluta Bluetooth via NFC	12		
Auto standby	13		
Ställ in ljusstyrka för skärmen	13		
Tillämpa fabriksinställningarna	13		
6 Uppdatera programvara	13		
Kontrollera programvaruversion	13		
Uppdatera programvara via USB	13		

1 Viktigt

Läs igenom och se till att du förstår alla instruktioner innan du använder din produkt. Om skada uppstår eftersom instruktionerna inte följts gäller inte garantin.

Säkerhet

Risk för elektriska stötar eller brand!

- Utsätt varken produkten eller tillbehören för regn eller vatten. Placera aldrig behållare med vätska, t.ex. vaser, i närheten av produkten. Om vätska spills på produkten ska du omedelbart koppla bort den från elnätet. Kontakta kundtjänst så att produkten kan kontrolleras före användning.
- Placera varken produkten eller tillbehören i närheten av öppen eld eller andra värmekällor, inklusive direkt solljus.
- För aldrig in föremål i produktens ventilationshål eller de andra öppningarna.
- Om nätkontakten eller ett kontaktdon används som fränkopplingsenhet ska den vara lätt att komma åt.
- Dra ur nätsladden före åskväder.
- När du drar ur nätkabeln ska du alltid hålla i kontakten, aldrig i sladden.

Risk för kortslutning eller brand!

- Innan du ansluter produkten till nätuttaget måste du kontrollera att spänningseffekten motsvarar det värde som anges på produktens baksida. Sätt aldrig i produktens kontakt i nätuttaget om spänningen inte stämmer.

Risk för personskada eller skada på produkten!

- Om produkten ska monteras på väggen ska du endast använda det medföljande väggmonteringsfästet. Förankra väggstativet på en vägg som klarar av den kombinerade vikten av produkten och väggstativet. Gibson Innovations tar inte ansvar för olyckor eller skador som inträffar till följd av felaktig väggmontering.
- Placera aldrig produkten eller andra föremål på nätsladdar eller annan elektrisk utrustning.
- Om produkten transporteras i temperaturer under 5 °C packar du upp produkten och väntar tills den har rumstemperatur innan du ansluter den till elnätet.
- Delar av den här produkten kan vara tillverkade av glas. Hantera den varsamt för att undvika personskador och skador på produkten.

Risk för överhettning!

- Installera aldrig den här produkten i ett trångt utrymme. Lämna ett utrymme på minst 10 cm runt hela produkten för att sörga för god ventilation. Se till att gardiner och andra föremål inte täcker produktens ventilationshål.

Risk för kontaminering!

- Blanda inte batterier (t.ex. gamla och nya eller kol och alkaliska).
- Om batteriet byts ut på fel sätt finns risk för explosion. Byt endast ut med samma eller motsvarande typ.
- Ta ut batterierna om de är urladdade eller om fjärrkontrollen inte ska användas under en längre period.
- Batterier innehåller kemiska ämnen och bör därför kasseras på rätt sätt.

Varning! Barn kan svälja batterierna!

- Produkten/fjärrkontrollen kan innehålla ett myntformat batteri/knappcells batteri som kan sväljas av misstag. Förvara alltid batteriet utom räckhåll för barn! Om någon av misstag sväljer batteriet kan det orsaka allvarlig skada eller dödsfall. Allvarliga inre brännskador kan uppstå inom två timmer efter förtäring.
- Om du misstänker att ett batteri har svalts eller kommit in i kroppen på annat vis ska du omedelbart uppsöka läkare.
- När du byter batterier ska du alltid se till att både använda och nya batterier är utom räckhåll för barn. Se till att batterifacket är ordentligt stängt efter att du har bytt batteri.
- Om batterifacket inte går att stänga ordentligt ska du inte fortsätta att använda produkten. Förvara utom räckhåll för barn och kontakta tillverkaren.



Det här är en dubbelisolerad KLASS II-apparat utan skyddande jordanslutning.

Ta hand om produkten

Använd endast mikrofibertrasor för att rengöra produkten.

Ta hand om miljön

Kassering av din gamla produkt och batterier



Produkten är utvecklad och tillverkad av högkvalitativa material och komponenter som både kan återvinnas och återanvändas.



Den här symbolen innebär att produkten omfattas av EU-direktivet 2012/19/EU.



Den här symbolen innebär att produkten innehåller ett inbyggt laddningsbart batteri som omfattas av EU-direktivet 2013/56/EU och inte får slängas bland hushållsavfall. Vi rekommenderar att du lämnar in produkten till en officiell återvinningsstation eller ett Philips-serviceombud så att en yrkesperson kan ta ut det laddningsbara batteriet.

Ta reda på var du kan hitta närmaste återvinningsstation för elektriska och elektroniska produkter samt laddningsbara batterier. Följ de lokala kasseringsbestämmelserna och släng inte produkten eller de laddningsbara batterierna bland hushållsavfall. Genom att kassera gamla produkter och laddningsbara batterier på rätt sätt kan du bidra till att förhindra negativ påverkan på miljö och hälsa.

Uppfyllelse

Användning av den här produkten överensstämmer med EU:s förordningar om radiostörningar. Gibson Innovations deklarerar härmed att produkterna uppfyller alla viktiga krav och andra relevanta villkor i direktivet 2014/53/EU. Du hittar deklarationen om överensstämmelse på www.p4c.philips.com.

Hjälp och support

Vid omfattande onlinesupport besöker du www.philips.com/support för:

- ladda ned användarhandboken och snabbstartsguiden

- titta på videokurser (endast tillgängligt för vissa modeller)
- få svar på vanliga frågor
- skicka oss en fråga via e-post
- prata med vår supportrepresentant.

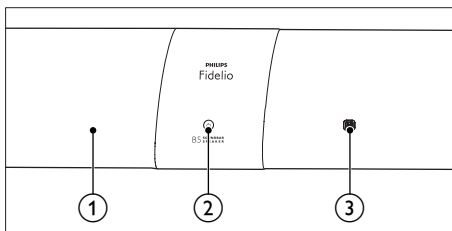
Följ instruktionerna på webbplatsen för att välja språk, och ange sedan produktens modellnummer. Du kan även kontakta kundtjänst i ditt land. Skriv ned produktens modellnummer och serienummer innan du kontaktar kundtjänst. Du hittar informationen på produktens bak- eller undersida.

2 Din SoundBar

Vi tycker att det är roligt att du har köpt en Philips-produkt! Genom att registrera din SoundBar på www.philips.com/welcome kan du dra nytta av Philips support.

Huvudenhet

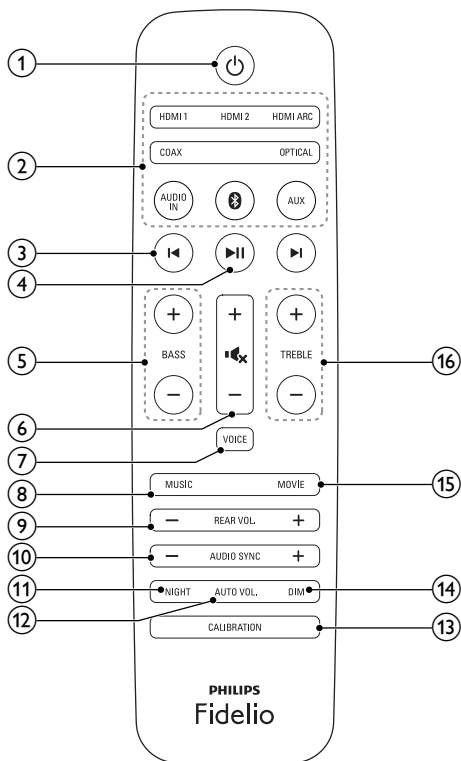
Det här avsnittet innehåller en översikt över huvudenheten.



- ① **Teckenfönster**
- ② **⏻ (Vänteläge-på/Standbyindikator)**
När SoundBar är i standbyläge lyser standbyindikatoren röd.
- ③ **NFC-etikett**
Tryck på den NFC-aktiverade enheten på etiketten för Bluetooth-anslutning.

Fjärrkontroll

Det här avsnittet innehåller en översikt över fjärrkontrollen.



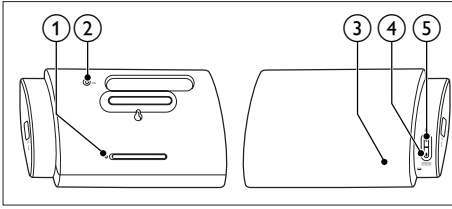
- ① **⏻**
Slå på SoundBar eller till standbyläge.
- ② **Källknappar**
- **HDMI ARC:** Växla källa till HDMI ARC-anslutning.
 - **HDMI 1:** Växla källa till HDMI IN 1-anslutningen.
 - **HDMI 2:** Växla källa till HDMI IN 2-anslutningen.
 - **COAX:** Växla ljudkälla till koaxialanslutningen.
 - **OPTICAL:** Växla ljudkälla till den optiska anslutningen.
 - **AUDIO IN:** Växla ljudkällan till MP3-anslutningen (3,5 mm-uttag).
 - **📶:** För Bluetooth endast på huvudenheten: växla till Bluetooth-läge.
 - **AUX:** Växla ljudkälla till AUX-anslutningen.
- ③ **⏮ / ⏭**
För Bluetooth endast på huvudenheten: hoppa till föregående eller nästa spår.
- ④ **⏸**

För Bluetooth endast på huvudenheten: spela upp, pausa eller återuppta uppspelningen.

- ⑤ **BASS +/-**
Höj eller sänk basen på huvudenheten.
- ⑥ **Volymkontroll**
- **+/-:** Höj eller sänk volymen.
 - **🔇:** Stäng av eller återställ volym.
- ⑦ **VOICE**
- Tryck för att välja ljudläget för rösttydlighet.
 - Håll intryckt för att slå på och av ljudläget **CLOSE TO ME** (nära mig).
- ⑧ **MUSIC**
Välj stereoljudläge.
- ⑨ **REAR VOL. +/-**
Tryck om du vill höja eller sänka volymen på de bärbara vänstra och högra högtalarna (gäller endast när de bärbara vänstra och högra högtalarna är trådlöst anslutna till huvudenheten (eller läget **SURROUND ON DEMAND** slås på)).
- ⑩ **AUDIO SYNC +/-**
Höj eller sänk ljudfördröjning.
- ⑪ **NIGHT**
Slå på eller av nattläget.
- ⑫ **AUTO VOL.**
Slå på eller av automatisk volym.
- ⑬ **CALIBRATION**
- Håll intryckt för att starta kalibrering för lyssningsområdet.
 - Tryck tre gånger för att starta kalibrering för de bärbara vänstra och högra högtalarnas position.
- ⑭ **DIM**
Ställ in ljusstyrkan för Soundbar-teckenfönstret.
- ⑮ **MOVIE**
Välj surroundljudläge.
- ⑯ **TREBLE +/-**
Höj eller sänk diskanten på huvudenheten.

Trådlösa bärbara högtalare

SoundBar levereras med två trådlösa bärbara högtalare (vänster och höger).



* Bilden ovan visar en översikt av den bärbara vänstra högtalaren.

① Återställningsknapp

Tryck med en nål för att återställa den bärbara högtalaren till standardinställningarna.

② ON

- Tryck för att slå på den bärbara högtalaren om den automatiskt har försatts i standbyläge.
- Håll intryckt för att försätta den bärbara högtalaren i standbyläge.

③ Högtalarlysdiod

- **Blinkar växelvís i rött och orange** om den bärbara högtalaren inte är trådlöst ansluten till huvudenheten.
- **Lysar vitt** när den bärbara högtalaren är trådlöst ansluten till huvudenheten, eller när batteriet är fullt eller när mer än 30 % återstår:
- **Lysar rött** när mindre än 30 % av batterikapaciteten återstår:
- **Blinkar rött** när mindre än 10 % av batterikapaciteten återstår:
- **Lysar orange** när den bärbara högtalaren laddas (endast för de bärbara högtalare som är dockade med huvudenheten).

④ SURROUND ON DEMAND-knapp/lysdiod

- Tryck för att försätta den bärbara högtalaren i läget **SURROUND ON DEMAND**.
- Lysdioden lysar vitt när den bärbara högtalaren är i läget **SURROUND ON DEMAND**.

⑤ -knapp/lysdiod

- Tryck för att försätta den bärbara högtalaren i Bluetooth-läge.
- Lysdioden blinkar när du försätter den bärbara högtalaren i Bluetooth-läge och inga Bluetooth-enheter är anslutna.

- Lysdioden tänds när du försätter den bärbara högtalaren i Bluetooth-läge och det finns anslutna Bluetooth-enheter.

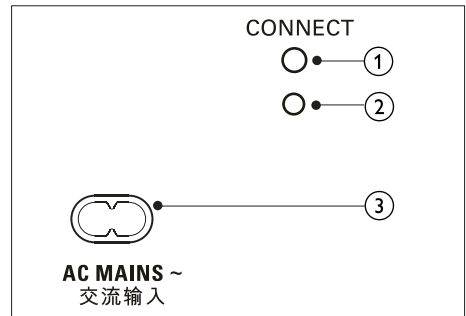


Kommentar

- Om du trycker på knappen  på den bärbara högtalaren kopplas huvudenheten bort (eller så stängs läget **SURROUND ON DEMAND** av).

Trådlös subwoofer

SoundBar levereras med en trådlös subwoofer:



① CONNECT (anslut)

Tryck för att starta ihoppningsläget för subwoofern.

② Subwooferindikator

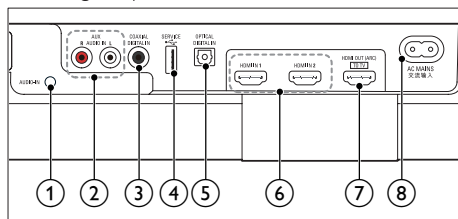
- När strömmen är på lysar indikatorn.
- Under trådlös ihoppning mellan subwoofern och huvudenheten blinkar indikatorn snabbt med ett vitt sken.
- När ihoppningen är slutförd lysar indikatorn med ett vitt sken.
- Om ihoppningen inte slutfördes blinkar indikatorn långsamt med ett vitt sken.

③ AC MAINS~

Anslut till elnätet.

Anslutningar

Det här avsnittet innehåller en översikt över de olika anslutningarna på SoundBar:



- 1 AUDIO-IN**
Ljudindata från exempelvis en MP3-spelare (3,5 mm-uttag).
- 2 AUX - AUDIO IN L/R**
Ansluter till en analog radioutgång i TV:n eller en analog enhet.
- 3 DIGITAL IN - COAXIAL**
Ansluter till en koaxial radioutgång i TV:n eller en digital enhet.
- 4 SERVICE (SERVICE)**
Anslut ett USB-flashminne för att uppgradera produktens programvara (inte för uppspelning av media).
- 5 DIGITAL IN - OPTICAL**
Ansluter till en optisk ljudutgång i TV:n eller en digital enhet.
- 6 HDMI IN1 / HDMI IN2**
Anslut till HDMI-utgången på en digital enhet.
- 7 TO TV - HDMI OUT (ARC)**
Ansluter till HDMI (ARC)-ingången på TV:n.
- 8 AC MAINS-**
Anslut till elnätet.

3 Ansluta och konfigurera

I det här avsnittet får du hjälp med att ansluta SoundBar till en TV och andra enheter och sedan konfigurera den.

Mer information om de grundläggande anslutningarna för SoundBar och tillbehör finns i snabbstartguiden.

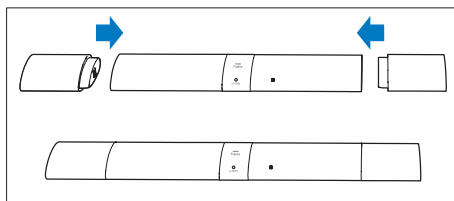
Kommentar

- På typplattan på produktens baksida eller undersida finns information om identifiering och strömförsörjning.
- Innan du gör eller ändrar några anslutningar ser du till att alla enheter är bortkopplade från eluttaget.

Ladda de bärbara högtalarna

Om den bärbara vänstra/högra högtalaren inte är dockad med huvudenheten visas batterinivån via lysdioden på högtalaren.

- **Lysar vitt:** fullt batteri eller mer än 30 % kapacitet återstår
- **Lysar rött:** låg batterinivå (mindre än 30 % återstår)
- **Blinkar rött:** nästan tomt (mindre än 10 % återstår)



- 1 Docka de bärbara högtalarna med huvudenheten för att ladda.
- 2 Slå på huvudenheten.
 - ↳ Under laddningen tänds den orange lysdioden på den bärbara högtalaren.
 - ↳ När den är fulladdad lysar lysdioden på den bärbara högtalaren med ett vitt sken i 10 sekunder.

Kommentar

- Det kan ta cirka två timmar att ladda de bärbara högtalarna helt.
- Batteriprestanda varierar beroende på många olika faktorer inklusive volym, ljudinställning och media som spelas upp.

Para ihop med subwoofer/ högtalare

De trådlösa högtalarna och subwoofern paras automatiskt ihop med SoundBar för trådlös anslutning när du startar SoundBar; de bärbara högtalarna och subwoofern.

Om det inte hörs något ljud från de trådlösa högtalarna och subwoofern ska du para ihop de bärbara högtalarna och subwoofern manuellt.

Para ihop med subwoofern

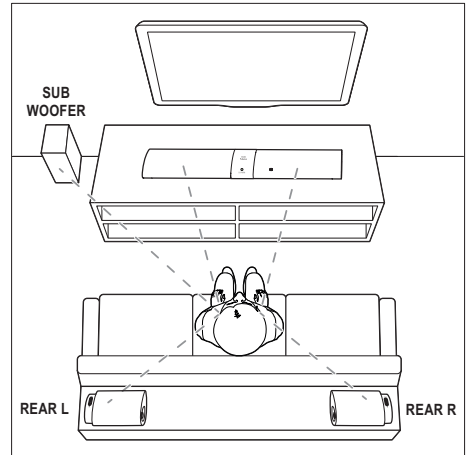
- 1 Slå på SoundBar och subwoofern.
↳ Om anslutningen till SoundBar bryts blinkar indikatorn på subwoofern med ett långsamt, vitt sken.
- 2 Tryck på knappen **CONNECT** (anslut) på subwoofern så att ihoppningsläget aktiveras.
↳ Indikatorn på subwoofern blinkar snabbt med ett vitt sken.
- 3 I läget **OPTICAL** trycker du på **OPTICAL** inom sex sekunder på fjärrkontrollen, tryck på **⏏** två gånger och sedan på **Volym +** en gång och håll sedan **BASS +** intryckt.
↳ När ihoppningen är slutförd lyser indikatorn på subwoofern med ett vitt sken.
↳ Om ihoppningen inte genomfördes blinkar indikatorn på subwoofern långsamt med ett vitt sken.
- 4 Om ihoppningen inte genomfördes repeterar du stegen ovan.

Para ihop med högtalarna

- 1 Slå på SoundBar och de bärbara högtalarna.
↳ Om anslutningen till SoundBar bryts blinkar lysdioden på den bärbara högtalaren växelvis i rött och orange.
- 2 Docka de bärbara vänstra och högra högtalarna till huvudenheten för att para ihop automatiskt.
- 3 Om ihoppningen misslyckas dockar du de bärbara högtalarna med huvudenheten igen.

Placera högtalarna

För bästa ljud bör högtalarna riktas mot sittplatsen och placeras i öronhöjd (vid sittande ställning).



Kommentar

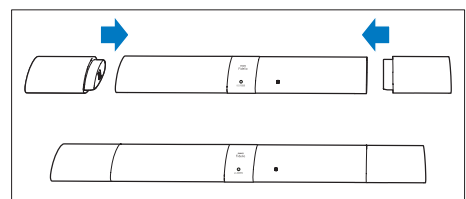
- Surroundljud beror på faktorer som rummets form och storlek, väggarnas och innertakets material, fönster och reflekterande ytor samt högtalarnas akustik. Experimentera med högtalarplaceringen för att hitta den optimala inställningen för dig.

Följ de här allmänna riktlinjerna för högtalarplacering.

- 1 Sittposition:
I mitten av lyssningsområdet.
- 2 Placera din SoundBar framför sittplatsen.
- 3 **REAR L** (bakre vänster) och **REAR R** (bakre höger):
Ställ de bärbara högtalarna (surround) till vänster och höger om din sittposition, antingen i linje med den eller något bakom den.
- 4 **SUBWOOFER** (subwoofer):
Ställ subwoofern minst en meter till vänster eller höger om TV:n. Lämna ett fritt utrymme på cirka 10 centimeter vid väggen.

Docka de bärbara högtalarna

Du kan också docka de bärbara vänstra och högra högtalarna till huvudenheten för att lyssna på ljud, t.ex. titta på TV-program och nyheter:

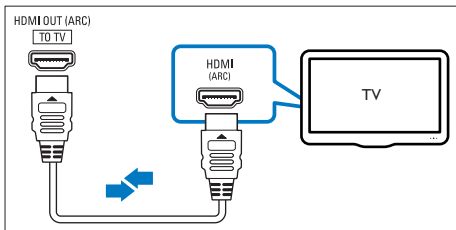


Anslut till TV

Anslut SoundBar till en TV. Du kan lyssna till ljud från TV-program via SoundBar. Använd den bästa anslutningen som är tillgänglig på SoundBar och TV:n.

Anslut till TV:n via HDMI (ARC)

SoundBar kan hantera HDMI med ARC (Audio Return Channel). Om TV:n är HDMI ARC-kompatibel kan du höra TV:ns ljud via din SoundBar med hjälp av en enkel HDMI-kabel.



- 1 För att använda en HDMI-höghastighetskabel ansluter du **HDMI OUT (ARC)**-kontakten på SoundBar till **HDMI ARC**-kontakten på TV:n.
 - TV:ns **HDMI ARC**-kontakt kan vara märkt annorlunda. Mer information finns i TV:n användarhandbok.
- 2 Aktivera HDMI-CEC på TV:n. Mer information finns i TV:n användarhandbok.

Kommentar

- Om TV:n inte är HDMI ARC-kompatibel, ansluter du en ljudkabel för att höra TV-ljudet genom Soundbar: (se 'Ansluta ljud från TV:n eller andra enheter' på sidan 8)
- Om TV:n har en DVI anslutning, kan du ansluta till TV:n med hjälp av en HDMI/DVI-adaptör. Vissa av funktionerna kanske inte är tillgängliga.

Ansluta digitala enheter via HDMI

Anslut en digital enhet till exempel en digitaldeko­der, DVD/Blu-ray-spelare eller spelkonsol till Soundbar med en enda HDMI-anslutning. När du ansluter enheterna på det här sättet och spelar upp en fil eller ett spel

- visas video automatiskt på TV:n och
 - ljud spelas upp automatiskt på SoundBar.
- 1 Om du använder en HDMI-höghastighetskabel ansluter du **HDMI OUT**-kontakten på din digitala enhet till **HDMI IN 1/2** på SoundBar.

- 2 Anslut SoundBar till din TV via **HDMI OUT (ARC)**.
 - Om TV:n inte är HDMI CEC-kompatibel, väljer du den korrekta videoingången på TV:n.
- 3 Aktivera HDMI-CEC på den anslutna enheten. Mer information finns i enhetens användarhandbok.

Ansluta ljud från TV:n eller andra enheter

Spela upp ljud från TV:n eller andra enheter via SoundBar-högtalarna.

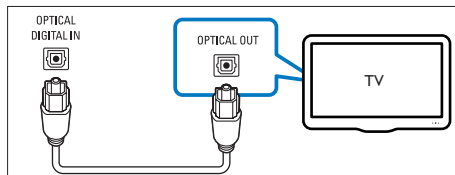
Använd den bästa anslutningen som är tillgänglig på TV:n, SoundBar och andra enheter:

Kommentar

- När SoundBar och TV:n är anslutna via HDMI ARC behövs ingen ljudanslutning.

Alternativ 1: ansluta ljud via en digital optisk kabel

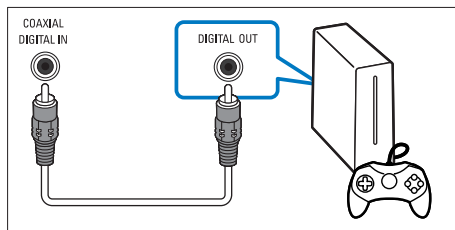
Ljud av bästa kvalitet



- 1 Använd en optisk kabel och anslut **OPTICAL**-kontakten på SoundBar till **OPTICAL OUT**-kontakten på TV:n eller annan enhet.
 - Den digitala optiska kontakten kan vara märkt med **SPDIF** eller **SPDIF OUT**.

Alternativ 2: ansluta ljud via en digital koaxialkabel

Ljud av bästa kvalitet

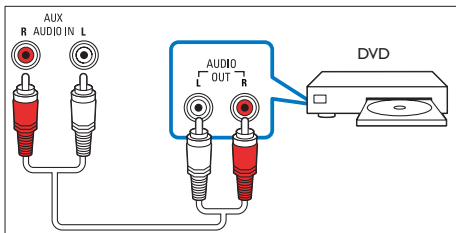


- 1 Använd en koaxialkabel och anslut **COAXIAL-**kontakten på SoundBar till **COAXIAL/DIGITAL OUT-**kontakten på TV:n eller annan enhet.
 - Den digitala koaxialanslutningen kan vara märkt **DIGITAL AUDIO OUT**.

Alternativ 3: ansluta ljud via analoga ljudkablar

Ljud av grundläggande kvalitet

- 1 Använd en analog kabel och anslut **AUX-**kontaktarna på SoundBar till **AUDIO OUT-**kontaktarna på TV:n eller annan enhet.



4 Rumslig kalibrering

Rumslig kalibrering används för att uppnå följande fördelar och samtidigt optimera surroundljudsupplevelsen.

- Du har friheten att placera de bärbara vänstra och högra högtalarna (surround) enligt dina önskemål.
- Du kan automatiskt balansera de bärbara högtalarna (surround) med hänsyn till din sittposition.

Den rumsliga kalibreringen görs i två steg.

- **Steg 1:** kalibrera lyssningsområdet
- **Steg 2:** kalibrera surroundhögtalarens läge

När ska kalibrering utföras?

- Om du utför den rumsliga kalibreringen för första gången utför du **steg 1** och **steg 2** efter varandra.
- Om du ska göra om din sittposition utför du **steg 1** och **steg 2** efter varandra.
- Om du ska flytta de bärbara vänstra och högra högtalarna (surround) utför du endast **steg 2** (**steg 1** kan hoppas över).

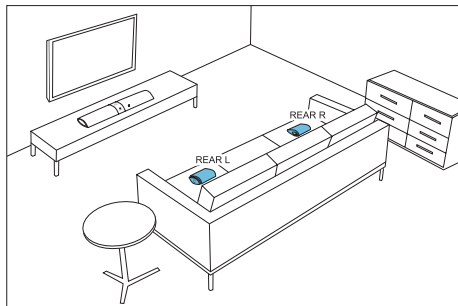
Innan du börjar

- Se till att rummet är förhållandevis tyst.
- Placera de bärbara vänstra och högra högtalarna vinkelade mot huvudenheten.

- Se till att huvudenheten, de bärbara vänstra och högra högtalarna kan "se" varandra helt, det får inte finnas några hinder mellan dem. Placera de bärbara högtalarna upprätt om det behövs.
- Det minsta avståndet mellan de bärbara högtalarna och huvudenheten är 0,8 m och det maximala avståndet är 6 m.

Steg 1: kalibrera lyssningsområdet

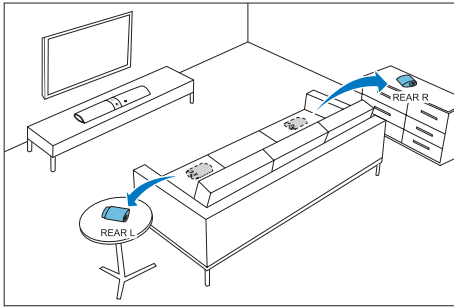
- 1 Placera de bärbara vänstra och högra högtalarna på de två sittplatser som du föredrar mest (till exempel i en soffas).
 - Se till att de bärbara vänstra och högra högtalarna är trådlöst anslutna till huvudenheten (tryck på **SURROUND ON DEMAND**).



- 2 Håll **CALIBRATION** på fjärrkontrollen intryckt i tre sekunder för att starta kalibreringen.
 - ↳ **ZONE** (zon) visas i teckenfönstret.
 - ↳ Du kan höra kalibreringstonerna från de bärbara högtalarna.
- 3 Vänta tills kalibreringstonerna inte hörs längre.
 - ↳ **->SPKR** (högtalare) visas i teckenfönstret.
- 4 Utför sedan steg 2 (kalibrera surroundhögtalarens läge) för att slutföra och spara de nya inställningarna.

Steg 2: kalibrera surroundhögtalarens läge

- 1 Placera de bärbara vänstra och högra högtalarna (surround) på den plats du önskar.
 - Se till att de bärbara vänstra och högra högtalarna är trådlöst anslutna till huvudenheten (tryck på **SURROUND ON DEMAND**).



- 2 Tryck på **CALIBRATION** en gång för att starta kalibreringen.
 - Tryck på **CALIBRATION** tre gånger för att starta kalibreringen om du flyttar de bärbara vänstra och högra högtalarna och hoppar över steg 1 (kalibrera lyssningsområdet) efter att du tidigare slutfört en rumslig kalibrering.
 - ↳ Du kan höra kalibreringstonerna från de bärbara högtalarna.
- 3 Vänta tills kalibreringstonerna inte hörs längre.
 - ↳ Om kalibreringen slutförs visas **DONE** (klar) i teckenfönstret. Och de nya inställningarna sparas.

☰ Kommentar

- Rumslig kalibrering tar cirka tre minuter.
- Surroundljudsförbättring märks endast om de bärbara vänstra och högra högtalarna (surround) var felaktigt placerade, eller om det finns en stark surroundeffekt i musiken du spelar.
- Om du byter plats på de bärbara vänstra och högra högtalarna under kalibreringen visas **L<->R** i ett par sekunder. Sedan slutförs kalibreringen.
- Under kalibreringen kan du trycka på **CALIBRATION** för att avbryta kalibreringen. Inställningarna återgår då till standardinställningarna.
- Om den rumsliga kalibreringen misslyckas visas ett felmeddelande i teckenfönstret, exempelvis **FAIL** (misslyckades), och inställningarna återgår till standardinställningarna.
- Om den rumsliga kalibreringen misslyckas kan du försöka göra om den och se till att kalibreringspunkterna som beskrivs i början av det här kapitlet efterföljs.

5 Använda SoundBar

Det här avsnittet hjälper dig att använda SoundBar för uppspelning av ljud från anslutna enheter.

Innan du börjar

- Gör de anslutningar som krävs enligt beskrivningen i snabbstartguiden och användarhandboken.
- Koppla SoundBar till korrekt källa för andra enheter.

Justera volymen

- 1 Tryck på **+/- (Volym)** för att höja eller sänka volymen.
 - Om du vill stänga av ljudet trycker du på **⏏**.
 - Om du vill återställa ljudet trycker du på **⏏** igen eller så trycker du på **+/- (Volym)**.

Endast för de bärbara vänstra och högra högtalarna

- 1 När de bärbara vänstra och högra högtalarna är trådlöst anslutna till huvudenheten (i läget **SURROUND ON DEMAND**) trycker du på **REAR VOL.+/-** för att höja eller sänka volymen.

Välja ljud

I det här avsnittet får du information om hur du väljer det optimala ljudet för video eller musik.

Surroundljudläge

Upplev en uppslukande ljudupplevelse med surroundljudslägen.

- Tryck på **MOVIE** för att skapa en surroundljudupplevelse. Perfekt för att titta på film.
- Tryck på **MUSIC** för att skapa stereoljud. Perfekt för att lyssna på musik.

Rösttydlighet

Det gör mänskligt tal tydligare och lättare att höra.

- 1 Tryck på **VOICE** för att växla till rösttydlighet.
 - ↳ När rösttydlighet är aktiverat visas **VOICE**.
- 2 Om du vill avsluta det här ljudläget trycker du på **MOVIE** eller **MUSIC** för att välja ett annat ljudläge.

CLOSE TO ME (nära mig)

För perfekt klart ljud utan att störa grannarna. Placera både den vänstra och den högra bärbara högtalaren nära dig och aktivera den här funktionen (för att stänga av huvudenheten).



Kommentar

- Den fungerar endast när de vänstra och högra bärbara högtalarna är trådlöst anslutna till huvudenheten (eller när läget **SURROUND ON DEMAND** slås på).
- Om **CLOSE TO ME** (nära mig) är påslagen är funktionerna för knapparna **MOVIE** och **MUSIC** avaktiverade.

- 1 Håll **VOICE** intryckt i tre sekunder för att aktivera funktionen.
 - ↳ **CLOSE TO ME** (nära mig) visas en gång i teckenfönstret.
 - ↳ Huvudenheten är avstängd.
- 2 Om du vill avsluta det här ljudläget håller du **VOICE** intryckt igen i tre sekunder.
 - ↳ Då startas föregående ljudläge.

Equalizer

Ändra det höga registret (diskant) och det låga registret (bas) i inställningarna för SoundBar.

- 1 Ändra frekvens genom att trycka på **TREBLE +/-** eller **BASS +/-**.

Automatisk volym

Sätt på den automatiska volymen för att hålla volymen konstant när du byter till en annan källa.

Den komprimerar också ljud dynamiken genom att höja volymen under tysta scener och sänka den under högljudda scener.

- 1 Tryck på **AUTO VOL.** när du vill slå på eller stänga av automatisk volym.
 - ↳ När automatisk volym slås på visas **ON AUTO** en gång i teckenfönstret.
 - ↳ När automatisk volym stängs av visas **OFF AUTO** en gång i teckenfönstret.

Synkronisera video och ljud

Om ljud och video inte är synkroniserade kan du fördröja ljudet så att det synkroniseras med bilden.

- 1 Tryck på **AUDIO SYNC +/-** när du vill synkronisera ljudet med videon.
 - **AUDIO SYNC +** ökar ljudfördröjningen och **AUDIO SYNC -** minskar ljudfördröjningen.

Nattläge

När du vill lyssna på låg volym sänks höga ljud vid uppspelning i nattläget. Nattläge är bara tillgängligt för Dolby Digital-ljudspår.

- 1 Tryck på **NIGHT** när du vill slå på eller stänga av nattläge.
 - ↳ När nattläget slås på visas **ON NIGHT** en gång i teckenfönstret.
 - ↳ När nattläget stängs av visas **OFF NIGHT** en gång i teckenfönstret.



Kommentar

- Om automatisk volym är påslagen kan du inte aktivera nattläget.

MP3-spelare

Anslut MP3-spelaren för att spela upp ljudfiler eller musik.

Vad du behöver

- En MP3-spelare.
- En 3,5 mm stereoljudkabel.

- 1 Med en stereoljudkabel på 3,5 mm ansluter du MP3-spelaren till **AUDIO IN**-kontakten på SoundBar.
- 2 Tryck på **AUDIO IN**.
- 3 Tryck på knapparna på MP3-spelaren för att välja och spela upp ljudfiler.
 - På MP3-spelaren bör du ställa in volymen på runt 80 % av maxvolymen.

Spela upp musik via Bluetooth

Anslut Soundbar med Bluetooth-enheten via Bluetooth (till exempel en iPad, iPhone, iPod Touch, Android-telefon eller en bärbar dator). Därefter kan du lyssna på ljudfilerna lagrade på enheten genom Soundbar-högtalarna.

Vad du behöver

- En Bluetooth-enhet med funktioner för Bluetooth-profil A2DP, och med en Bluetooth-version som 2.1 + EDR.
- Den maximala räckvidden mellan Soundbar och en Bluetooth-enhet är cirka 10 meter.

☰ Kommentrar

- Musikströmningen kan avbrytas av hinder mellan enheten och den här produkten, till exempel en vägg, ett metallhölje som täcker enheten eller andra närbelägna enheter som använder samma frekvens.
- Om du vill avsluta produkten till en annan Bluetooth-enhet avbryter du den aktuella Bluetooth-anslutningen.

Bluetooth på huvudenheten

- 1 Tryck på **Ⓜ** på fjärrkontrollen för att försätta huvudenheten i Bluetooth-läge.
↳ **BT** blinkar i teckenfönstret.
- 2 Slå på Bluetooth på Bluetooth-enheten, sök efter **Fidelio B5** och bekräfta valet när du vill börja anslutningen (se användarhandboken till Bluetooth-enheten om hur du aktiverar Bluetooth).
↳ Under anslutning blinkar **BT** i teckenfönstret.
- 3 Vänta tills **BT** visas i teckenfönstret.
↳ Om anslutningen upprättas visas **BT** i teckenfönstret.
↳ Om anslutningen misslyckas blinkar **BT** i teckenfönstret.
- 4 Välj och spela upp ljudfiler eller musik på Bluetooth-enheten.
 - Om ett samtal inkommer under uppspelning pausas musiken.
 - Om musikströmningen avbryts bör du flytta Bluetooth-enheten närmare huvudenheten.
- 5 Om du vill lämna Bluetooth väljer du en annan källa.
↳ När du växlar tillbaka till Bluetooth-läge återupptas Bluetooth-anslutningen.
 - Om du vill avbryta den aktuella Bluetooth-anslutningen håller du **Ⓜ** intryckt på fjärrkontrollen.

Bluetooth på en enda högtalare

Du kan använda den bärbara vänstra eller den bärbara högra högtalaren som en fristående Bluetooth-högtalare, oberoende av huvudenheten.

- 1 Tryck på knappen **Ⓜ** på den vänstra eller högra högtalaren för att växla till Bluetooth-läge.
↳ Lysdioden **Ⓜ** på den vänstra eller högra högtalaren blinkar.
- 2 Slå på Bluetooth på Bluetooth-enheten, sök efter och välj namnet på den vänstra eller högra högtalaren för att starta anslutningen (information om hur du aktiverar Bluetooth

finns i användarhandboken till Bluetooth-enheten).

- **B5 -L portable** står för den bärbara vänstra högtalaren och **B5 -R portable** för den bärbara högra högtalaren.
↳ Lysdioden **Ⓜ** på den vänstra eller högra högtalaren blinkar under anslutningen.
- 3 Vänta tills lysdioden **Ⓜ** på den bärbara högtalaren tänds.
↳ Om anslutningen upprättas hörs anslutningstonen och lysdioden **Ⓜ** på den bärbara högtalaren tänds.
↳ Om anslutningen misslyckas blinkar lysdioden **Ⓜ** på den bärbara högtalaren.
 - 4 Välj och spela upp ljudfiler eller musik på Bluetooth-enheten.
 - Om ett samtal inkommer under uppspelning pausas musiken.
 - Om musikströmningen avbryts bör du flytta Bluetooth-enheten närmare huvudenheten.
 - 5 Om du vill avsluta Bluetooth trycker du på knappen **SURROUND ON DEMAND** på högtalaren.
↳ När du växlar tillbaka till Bluetooth-läge återupptas Bluetooth-anslutningen.
 - Om du vill avbryta den aktuella Bluetooth-anslutningen håller du knappen **Ⓜ** intryckt på högtalaren.

☰ Kommentrar

- Funktionen i fjärrkontrollen är inte tillgänglig för en fristående Bluetooth-högtalare (den vänstra eller högra bärbara högtalaren).

Ansluta Bluetooth via NFC

NFC (Near Field Communication) är en teknik som möjliggör trådlös kommunikation över korta avstånd mellan olika NFC-kompatibla enheter; som mobiltelefoner.

Vad du behöver

- En Bluetooth-enhet med NFC-funktion.
- Om du vill para ihop trycker du NFC-enheten mot NFC-etiketten på huvudenheten.

☰ Kommentrar

- NFC-funktionen är endast tillgänglig för huvudenheten. Den är inte tillgänglig för den vänstra eller högra bärbara högtalaren.

- 1 Aktivera NFC på Bluetooth-enheten (läs i användarhandboken till enheten).
- 2 Tryck NFC-enheten mot **NFC**-etiketten på huvudenheten tills SoundBar piper.
 - Vid första anslutningen kan du på vissa mobila enheter bli uppmanad att godkänna ihoppamingen. I dessa fall väljer du "YES" (Ja) för anslutning.
 - ↳ När Bluetooth-anslutningen har upprättats visas **BT** i teckenfönstret.
 - ↳ Om anslutningen misslyckas blinkar **BT** kontinuerligt i teckenfönstret.
- 3 Välj och spela upp ljudfiler eller musik på NFC-enheten.
 - Om du vill avbryta anslutningen trycker du NFC-enheten mot **NFC**-etiketten på huvudenheten igen.

Auto standby

När du spelar upp media från en ansluten enhet, växlar SoundBar automatiskt till viloläge om:

- ingen källknapp trycks ned på 15 minuter; eller
- ingen ljud- eller videouppspelning har registrerats från den anslutna enheten.

Ställ in ljusstyrka för skärmen

Du kan trycka på **DIM** upprepade gånger om du vill välja en annan ljusstyrkenivå för teckenfönstret på produkten.

- Om du väljer **DIM O** (dämpa) i teckenfönstret stängs det av efter 10 sekunder varje gång du trycker på en knapp på fjärrkontrollen.

Tillämpa fabriksinställningarna

Du kan återställa produkten till de standardställningar som programmerats i fabriken.

- 1 I **AUX**-läget trycker du på **Volym-**, **BASS** - och **TREBLE** - i den ordningen på fjärrkontrollen inom tre sekunder.
 - ↳ När återställningen av fabriksinställningarna är slutförd stängs produkten automatiskt av och startar om.

6 Uppdatera programvara

För bästa funktioner och support uppdaterar du produkten med den senaste programvaran.

Vad du behöver


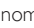
- En USB-flashenhet som är FAT-formaterad. Använd inte någon USB-hårddisk.
- En dator med internetåtkomst.
- Ett arkiveringsverktyg som kan hantera ZIP-filformatet.

Kontrollera programvaruversion

I **HDMI ARC**-läget trycker du på **TREBLE - BASS** -, och **Volym** - i den ordningen på fjärrkontrollen inom tre sekunder.

- ↳ Versionsnumret för programvaran visas i teckenfönstret.

Uppdatera programvara via USB

- 1 Sök efter den senaste programvaruversionen på www.philips.com/support.
 - Sök efter din modell och klicka på Programvara och drivrutiner.
- 2 Hämta programvaran till en USB-flashenhet.
 - ① Om den hämtade mappen är zippad packar du upp den och döper den upppackade mappen till "UPG".
 - ② Placera UPG-mappen i rotkatalogen.
- 3 Anslut USB-flashenheten till anslutningen  (SERVICE) på produkten.
- 4 Byt till **HDMI ARC**-källan på produkten (tryck på **HDMI ARC**).
- 5 Tryck två gånger på  på fjärrkontrollen inom sex sekunder och sedan på **Volym +** en gång. Håll därefter **MOVIE** nedtryckt.
 - ↳ "UPG" (uppgredning) visas sedan i teckenfönstret.
- 6 Vänta tills uppgredningen är slutförd.
 - ↳ När uppgredningen är slutförd stängs produkten automatiskt av och slås sedan på igen.



Var försiktig

- Stäng inte av strömmen och ta inte bort USB-flashenheten under programvaruppdateringen eftersom det kan skada produkten.
- Uppgraderingen kan ta cirka åtta minuter.

7 Vägghmontera SoundBar

Innan du monterar SoundBar på väggen bör du läsa alla säkerhetsföreskrifter: (se 'Säkerhet' på sidan 2)

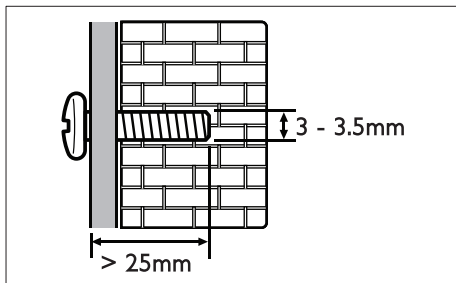
Vägghmontering

☰ Kommentar

- Du måste koppla bort de bärbara högtalarna från huvudenheten innan du monterar dem på väggen eller tar ned dem från väggen.
- Felaktig vägghmontering kan leda till personskada eller andra skador. Om du har frågor kontakta du kundtjänst i ditt land.
- Förankra väggstativet på en vägg som klarar av den kombinerade vikten av produkten och väggstativet.
- Du ska inte ta bort de fyra gummifötterna på botten av SoundBar före vägghmontering. Annars kan gummifötterna inte fästas tillbaka.

Skruvlängd/-diameter

Beroende på vilken vägghtyp det här monteringsfästet ska användas för bör du se till att du använder skruvar av lämplig längd och diameter:



Se illustrationen på det separata bladet om vägghmontering för information om hur du monterar Soundbar:

- 1) Borra hål i väggen.
- 2) Montera väggfästet på väggen med pluggarna och skruvarna.
- 3) Häng upp SoundBar på väggfästet.

8 Produktspecifikationer

☰ Kommentar

- Specifikationer och design kan ändras utan föregående meddelande.

Förstärkare

- Total uteffekt:
210 W RMS (+/- 0,5 dB, 30 % THD) /
168 W RMS (+/- 0,5 dB, 10 % THD)
- Frekvensomfång: 20 Hz-20 kHz / ± 3 dB
- Signal/brusförhållande: > 65 dB (CCIR)/(A-vägd)
- Ingångskänslighet:
 - AUX: 750 mV
 - AUDIO IN: 400 mV

Ljud

- Digital S/PDIF-ljudingång:
 - Koaxial: IEC 60958-3
 - Optisk: TOSLINK

Bluetooth

- Bluetooth-profiler: A2DP
- Bluetooth-version: 2.1 + EDR
- Frekvensband/uteffekt:
2400–2483,5 MHz / ≤ 20 dBm
- NFC-frekvens: 13,56 MHz

Trådlös högtalarlänk

- Frekvensband: 5725–5875 MHz
- Uteffekt: ≤ 14 dBm

Huvudenhet

- Strömförsörjning: 110-240V~, 50-60 Hz
- Strömförbrukning: 50 W
- Strömförbrukning i standbyläge: $\leq 0,5$ W
- Mått (B x H x D): 1 035 x 73 x 156 mm (med de vänstra och högra bärbara högtalarna anslutna)
- Vikt: 4,4 kg
- **Inbyggda högtalare**
 - 2 x woofer (76 mm/3 tum, 8 ohm)
 - 2 x tweeter (25,4 mm/1 tum, 8 ohm)

Bärbara högtalare

- Högtalarimpedans: 8 ohm
- Högtalarelement: 2 x 76 mm (3 tum) fullregister
- Mått (B x H x D): 191 x 73 x 156 mm
- Vikt: 0,86 kg/styck

Subwoofer

- Strömförsörjning: 110-240 V~, 50-60 Hz
- Strömförbrukning: 30 W
- Strömförbrukning i standbyläge: ≤ 0,5 W
- Impedans: 4 ohm
- Högtalarelement: 1 x 165 mm (6,5 tum) woofer
- Mått (B x H x D): 200 x 510 x 201 mm
- Vikt: 4,9 kg

Väggmontering

- Mått (B x H x D): 40 x 100 x 26,5 mm
- Vikt: 0,1 kg/styck

Batterier i fjärrkontrollen

- 2 x AAA-R03-1,5 V

Standbyinformation

- Om produkten inte används på 15 minuter försätts den automatiskt i standbyläge eller standbyläge för nätverksanslutning.
- Energiförbrukningen i standbyläge eller standbyläge för nätverksanslutning är lägre än 0,5 W.
- Koppla från Bluetooth-anslutningen genom att hålla Bluetooth-knappen på fjärrkontrollen nedtryckt.
- Om du vill upprätta en Bluetooth-anslutning aktiverar du Bluetooth på Bluetooth-enheten eller så aktiverar du Bluetooth via NFC-brickan (om sådan finns).

9 Felsökning



Varning

- Risk för elektriska stötar. Ta aldrig bort höljet från produkten.

Försök aldrig reparera systemet själv. Om du gör det gäller inte garantin. Om du har problem med att använda den här produkten kan du kontrollera följande innan du begär service. Om problemet kvarstår kan du få support på www.philips.com/support.

Ljud

Det kommer inget ljud från SoundBar-högtalarna.

- Anslut ljudkabeln från SoundBar till TV:n eller andra enheter. Du behöver dock ingen separat ljudanslutning när:
 - SoundBar och TV:n är ansluten via **HDMI ARC**-anslutning eller
 - en enhet är ansluten till **HDMI IN**-kontakten på SoundBar.
- Välj den korrekta ljudingången på fjärrkontrollen.
- Se till att SoundBar inte är avstängd.
- Återställ SoundBar till fabriksinställningarna (se 'Tillämpa fabriksinställningarna' på sidan 13).

Det kommer inget ljud från de trådlösa bärbara högtalarna.

- Se till att den trådlösa bärbara högtalaren är påslagen. Tryck på **ON** på undersidan av den trådlösa bärbara högtalaren.
- Docka de trådlösa bärbara högtalarna med huvudenheten för att ladda batteriet.
- Om du vill att den trådlösa bärbara högtalaren ska upprätta en trådlös anslutning till huvudenheten ska du trycka på knappen **SURROUND ON DEMAND** på den trådlösa bärbara högtalaren.
- Om du vill att den trådlösa bärbara högtalaren ska vara en fristående Bluetooth-högtalare måste du se till att ansluta den vänstra eller högra bärbara högtalaren till en Bluetooth-enhet (se 'Bluetooth på en enda högtalare' på sidan 12).

Det kommer inget ljud från den trådlösa subwoofern.

- Anslut subwoofern trådlöst till huvudenheten.

Förvrängt ljud eller eko.

- Om du spelar upp ljud från TV:n via SoundBar ska du se till att TV:ns ljud är av.

Ljud och video är inte synkroniserat.

- Tryck på **AUDIO SYNC +/-** när du vill synkronisera ljudet med videon.

Bluetooth

Det går inte att ansluta en enhet till SoundBar.

- Enheten kan inte hantera de kompatibla profiler som krävs för SoundBar.
- Du har inte aktiverat Bluetooth-funktionen på enheten. Du hittar mer information om hur du aktiverar funktionen i användarhandboken till enheten.
- Enheten är inte rätt ansluten. Anslut enheten rätt.

- SoundBar är redan ansluten till en annan Bluetooth-enhet. Koppla från den anslutna enheten och försök igen.

Kvaliteten på ljuduppspelningen från en ansluten Bluetooth-enhet är dålig.

- Bluetooth-mottagningen är dålig. Flytta enheten närmare SoundBar; eller ta bort eventuella hinder mellan enheten och SoundBar.

Den anslutna Bluetooth-enheten ansluts och kopplas bort hela tiden.

- Bluetooth-mottagningen är dålig. Flytta enheten närmare SoundBar; eller ta bort eventuella hinder mellan enheten och SoundBar.
- Stäng av WiFi-funktion på Bluetooth-enheten för att undvika störningar.
- För viss Bluetooth kan Bluetooth-anslutningen avaktiveras automatiskt för att spara ström. Det betyder inte att det är något fel på SoundBar.

Rumslig kalibrering

Varför behövs rumslig kalibrering?

- Rumslig kalibrering optimerar surroundljudsupplevelsen om de vänstra och högra bärbara högtalarna (surround) inte är rätt placerade.

Ingen märkbar förbättring av surroundljudet sker efter den rumsliga kalibreringen.

- Surroundljudsförbättring märks endast om de bärbara vänstra och högra högtalarna (surround) var felaktigt placerade, eller om det finns en stark surroundeffekt i musiken du spelar.

Ett felmeddelande visas på teckenfönstret.

- Om den rumsliga kalibreringen misslyckas visas ett av följande felmeddelanden. Mer information om omkalibrering finns i det fjärde kapitlet (Rumslig kalibrering).
 - **FAIL** (misslyckades): anger att den bärbara vänstra/högra högtalaren inte är i läget **SURROUND ON DEMAND** eller är utanför kalibreringsområdet, eller att det finns något hinder som gör att huvudenheten och de bärbara vänstra och högra högtalarna inte helt kan "se" varandra.
 - **BATT LOW** (svagt batteri): anger att den bärbara vänstra/högra högtalaren har låg batterinivå.
 - **ERR1** (fel): anger att de bärbara vänstra och högra högtalarna inte har kopplats bort från huvudenheten.



For DTS patents, see <http://patents.dts.com>.
Manufactured under license from DTS Licensing Limited. DTS, the Symbol, & DTS and the Symbol together are registered trademarks, and DTS Digital Surround is a trademark of DTS, Inc. © DTS, Inc. All Rights Reserved.



Manufactured under license from Dolby Laboratories. Dolby, Pro Logic, and the double-D symbol are trademarks of Dolby Laboratories.



The terms HDMI and HDMI High-Definition Multimedia Interface, and the HDMI Logo are trademarks or registered trademarks of HDMI Licensing LLC in the United States and other countries.



The Bluetooth® word mark and logos are registered trademarks owned by Bluetooth SIG, Inc. and any use of such marks by Gibson Innovations Limited is under license. Other trademarks and trade names are those of their respective owners.



The N Mark is a trademark or registered trademark of NFC Forum, Inc. in the United States and in other countries.



© 2013 CSR plc and its group companies.
The aptX® mark and the aptX logo are trade marks of CSR plc or one of its group companies and may be registered in one or more jurisdictions.



Specifications are subject to change without notice

Copyright © 2014 Gibson Innovations Limited. Revised Edition © 2017

This product has been manufactured by, and is sold under the responsibility of Gibson Innovations Ltd., and Gibson Innovations Ltd. is the warrantor in relation to this product. Philips and the Philips Shield Emblem are registered trademarks of Koninklijke Philips N.V. and are used under license from Koninklijke Philips N.V.

B5_12_UM_V7.0

