

PHILIPS

Audífonos

Serie 6000

TAT6908



Manual del usuario

Registre su producto y obtenga ayuda en:
www.philips.com/support

Contenido

1	Instrucciones importantes de seguridad	2	6	Datos técnicos	13
	Seguridad auditiva	2			
	Información general	2			
2	Sus audífonos realmente inalámbricos	4	7	Aviso	14
	Contenido de la caja	4		Declaración de conformidad	14
	Otros dispositivos	4		Eliminación del producto y la batería usados	14
	Descripción general de los audífonos inalámbricos Bluetooth	5		Retiro de la batería integrada	14
				Cumplimiento con EMF	15
				Información medioambiental	15
				Aviso de cumplimiento	15
3	Inicio	6	8	Marcas comerciales	17
	Carga de la batería	6			
	Modo de uso de las almohadillas	7			
	Descarga de la aplicación	7			
	Emparejamiento de los audífonos con un dispositivo Bluetooth por primera vez	7			
	Emparejamiento de los audífonos con otro dispositivo Bluetooth	8			
4	Uso de los audífonos	9	9	Preguntas frecuentes	18
	Conexión de los audífonos a un dispositivo Bluetooth	9			
	Control de ANC (Cancelación de ruido activa)	10			
	Activar modos de audición	10			
	Encendido/Apagado	10			
	Gestión de las llamadas y la música	11			
	Asistente de voz	11			
	Estado del indicador LED de los audífonos	11			
	Estado del indicador LED del estuche de carga	12			
5	Restablecimiento de los audífonos	13			

1 Instrucciones importantes de seguridad

Seguridad auditiva



Peligro

- Para evitar daños auditivos, limite el tiempo de uso de los audífonos a un volumen alto y ajuste el volumen a un nivel seguro. Cuanto más alto sea el volumen, menor será el tiempo de escucha seguro.

Asegúrese de seguir las siguientes indicaciones cuando utilice los audífonos.

- Escuche a niveles de volumen razonables y durante periodos razonables.
- Tenga cuidado de no subir continuamente el volumen a medida que su audición se adapta.
- No suba el volumen a un nivel tan alto que no pueda escuchar a su alrededor.
- Tenga cuidado o deje de usar el audífono en situaciones potencialmente peligrosas.
- La presión excesiva del sonido de los audífonos puede causar pérdida auditiva.
- No se recomienda utilizar los audífonos con ambos oídos tapados mientras se conduce ya que puede ser ilegal en algunos lugares.
- Por su seguridad, evite las distracciones provocadas por la música o las llamadas al estar en el tráfico u otros entornos potencialmente peligrosos.

Información general

Para evitar daños o un mal funcionamiento:

Precaución

- No exponga los audífonos al calor excesivo.
- No deje caer los audífonos.
- No exponga los audífonos a goteos ni salpicaduras. (Consulte la clasificación IP del producto específico)
- No sumerja los audífonos en agua.
- No cargue los audífonos cuando el conector o el enchufe estén mojados.
- No utilice ningún agente limpiador con alcohol, amoníaco ni abrasivos.
- Utilice un paño limpio y húmedo para limpiar con regularidad los audífonos, especialmente los conductos de sonido y los orificios del micrófono, para evitar la acumulación de sustancias como el sudor o la cera de los oídos.
- Si quedan gotas de sudor o agua en los conductos de sonido, los orificios de ventilación o los orificios del micrófono, el nivel de sonido disminuirá temporalmente o se interrumpirá por completo. Esto no indica un mal funcionamiento. Utilice un paño suave y húmedo para secar bien los audífonos. También puede, retirar las puntas de los audífonos, girar los conductos de sonido hacia abajo y golpear suavemente los audífonos unas cinco veces sobre un paño seco o similar para eliminar el agua acumulada en el interior.
- Asegúrese de que los audífonos estén completamente secos antes de cargarlos y utilizarlos. Evite el uso de toallitas desechables con alcohol u otras sustancias para la limpieza.
- No exponga la batería integrada al calor excesivo como la luz directa del sol, fuego o similares.
- La batería podría explotar si no se sustituye correctamente. Reemplace las baterías solo por otras del mismo tipo o equivalente.
- Para alcanzar la clasificación IP específica, la tapa de la ranura de carga debe estar cerrada.
- No deseche la batería en el fuego ni en un horno caliente ni la aplaste por medios mecánicos ni la corte ya que podría causar una explosión.
- No deje la batería en un entorno con temperaturas extremadamente altas ya que podría causar una explosión o una fuga de líquidos o gases inflamables.
- No someta la batería a una presión de aire extremadamente baja ya que podría causar una explosión o una fuga de líquidos o gases inflamables.

- La sustitución de una batería por otra de tipo incorrecto podría dañar gravemente los audífonos y la batería (por ejemplo, en el caso de algunos tipos de baterías de litio).
- Si no utilizará los audífonos durante mucho tiempo, se comenzará a perder la carga de la batería recargable. Para evitar esta pérdida, cargue completamente la batería al menos una vez cada tres meses.
- Para evitar el riesgo de incendio, el equipo se alimenta solo con una fuente de alimentación externa cuya salida debe cumplir con PS1 (con una capacidad de salida inferior a 15 W).

Acerca de la temperatura y la humedad de funcionamiento y almacenamiento

- Almacene el producto en un lugar con temperaturas de entre -20 °C y 50 °C y hasta un 90 % de humedad relativa.
- Utilice el producto en un lugar con temperaturas de entre 0 °C y 45 °C y hasta un 90 % de humedad relativa.
- La vida útil de la batería puede reducirse en condiciones de alta o baja temperatura.

2 Sus audífonos realmente inalámbricos

¡Felicitaciones por su compra y bienvenido a Philips! Para obtener todas las ventajas que ofrece el soporte de Philips, registre su producto en www.philips.com/support. Con estos audífonos realmente inalámbricos de Philips, usted puede:

- Disfrutar cómodamente llamadas con manos libres de forma inalámbrica
- Disfrutar de la música y controlarla de forma inalámbrica
- Cambiar entre llamadas y música



Guía de inicio rápido



Garantía



Folleto de seguridad

Contenido de la caja



Audífonos realmente inalámbricos Philips
Philips TAT6908



8 almohadillas para oídos

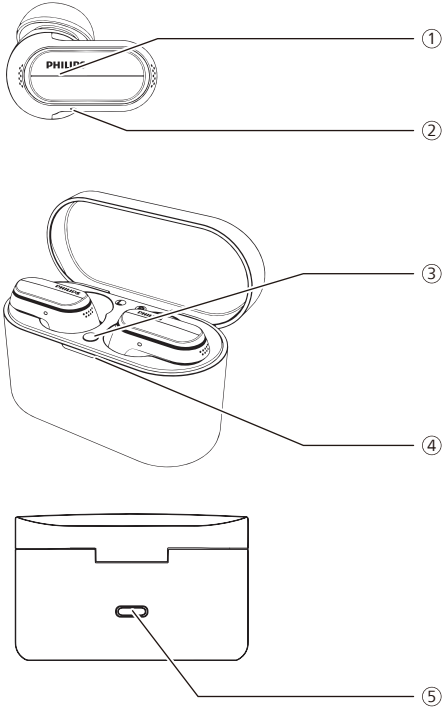


Cable de carga tipo C (solo para carga)

Otros dispositivos

Un teléfono celular u otro dispositivo (como una computadora portátil, tableta, adaptador Bluetooth, reproductor MP3, etc.), que admita Bluetooth y sea compatible con los audífonos.

Descripción general de los audífonos inalámbricos Bluetooth



- ① Botón multifunción (MFB)
- ② Indicador LED (audífonos)
- ③ Botón de emparejamiento Bluetooth
- ④ Indicador LED (estado de la batería o estado de carga)
- ⑤ Ranura de carga USB tipo C

3 Inicio

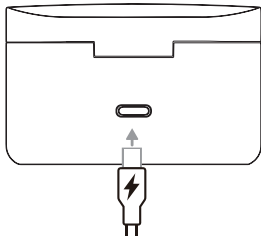
Carga de la batería

Nota

- Antes de usar los audífonos por primera vez, colóquelos en el estuche de carga y cargue la batería durante 2 horas para una capacidad y una vida útil óptimas.
- Utilice únicamente el cable de carga USB tipo C original para evitar cualquier daño.
- Finalice la llamada antes de cargar los audífonos. De lo contrario, al conectar los audífonos para cargarlos, se apagarán.
- Si no utilizará los audífonos durante mucho tiempo, se comenzará a perder la carga de la batería recargable. Para evitar esta pérdida, cargue completamente la batería al menos una vez cada tres meses.

Estuche de carga

Conecte un extremo del cable USB tipo C al estuche de carga y el otro extremo a la fuente de alimentación.



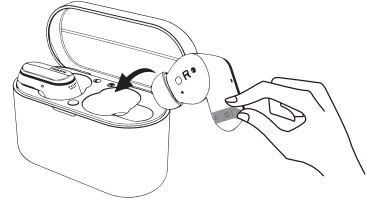
Consejo

- El estuche de carga sirve como batería de respaldo portátil para cargar los audífonos. Cuando el estuche de carga está completamente cargado, permite realizar 3 ciclos completos de recarga de los audífonos.

Audífonos

Coloque los audífonos en el estuche de carga.

- Los audífonos comenzarán a cargarse y la luz LED blanca se encenderá.
- Cuando los audífonos estén completamente cargados, la luz blanca se apagará.



Consejo

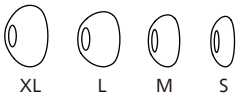
- Por lo general, una carga completa dura 2 horas (para los audífonos o el estuche de carga) mediante el cable USB.

Modo de uso de las almohadillas

Seleccione las almohadillas adecuadas para un ajuste óptimo.

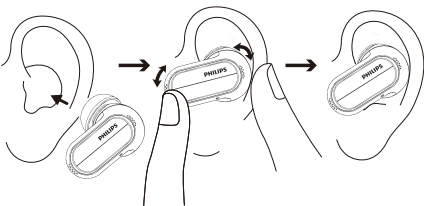
Un ajuste firme y seguro le proporcionará la mejor calidad de sonido y cancelación de ruido.

- 1 Pruebe qué almohadilla le proporciona el mejor sonido y la mayor comodidad de uso.
- 2 Se incluyen 4 tamaños de almohadillas de silicona para los oídos: extragrande, grande, mediana, pequeña.



Cómo colocar los audífonos en los oídos

- 1 Compruebe la orientación izquierda o derecha de los audífonos.
- 2 Introduzca los audífonos en los oídos y gírelos ligeramente hasta que queden bien ajustados.



Descarga de la aplicación

Para descargar la aplicación, escanee el código QR/presione el botón "Descargar" o busque "Philips Headphones" en Apple App Store o en Google Play.

Inicio



La aplicación de Philips Headphones le permite controlar la música que escucha. Puede personalizar el sonido para que su experiencia de música y de llamadas se adapte siempre a sus necesidades.

Emparejamiento de los audífonos con un dispositivo Bluetooth por primera vez

- 1 Asegúrese de que los audífonos estén completamente cargados y apagados.
- 2 Abra la tapa del estuche de carga, los audífonos estarán en modo de emparejamiento y listos para conectarse.
 - ↳ El LED en ambos audífonos parpadeará en blanco y azul alternadamente.
 - ↳ Los audífonos ahora están en modo de emparejamiento y están listos para emparejarse con un dispositivo Bluetooth (por ejemplo, un teléfono celular).

- 3 Active la función Bluetooth en el dispositivo Bluetooth.
- 4 Empareje los audífonos con el dispositivo Bluetooth, consulte el manual del usuario del dispositivo Bluetooth.

Nota

- Una vez encendidos, si los audífonos no detectan ningún dispositivo Bluetooth conectado previamente, póngalos en modo de emparejamiento (presione el botón en el estuche de carga durante 3 segundos con ambos audífonos dentro y la cubierta abierta).

El siguiente ejemplo muestra cómo emparejar los audífonos con el dispositivo Bluetooth.

- 1 Active la función Bluetooth del dispositivo Bluetooth, seleccione **Philips TAT6908**.
- 2 Si se le solicita hacerlo, introduzca la contraseña de los audífonos "0000" (4 ceros). Para los dispositivos con Bluetooth 3.0 o superior, no es necesario introducir una contraseña.



Philips TAT6908

Emparejamiento de un solo audífono (modo mono)

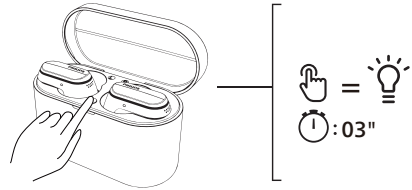
Retire el audífono derecho o izquierdo del estuche de carga para utilizarlo en modo mono. El audífono se encenderá automáticamente.

Nota

- Retire el segundo audífono del estuche de carga y ambos audífonos se emparejarán automáticamente.

Emparejamiento de los audífonos con otro dispositivo Bluetooth

Si desea emparejar otro dispositivo Bluetooth con los audífonos, asegúrese de que estén en modo de emparejamiento (mantenga presionado el botón del estuche de carga de los audífonos durante 3 segundos con los dos audífonos dentro y la tapa abierta) y, a continuación, empareje el segundo dispositivo siguiendo el procedimiento normal de emparejamiento.



Nota

- Los audífonos pueden almacenar 4 dispositivos en la memoria. Si intenta vincular más de 4 dispositivos, el más reciente reemplazará al primero.

Conexión multipunto

Emparejamiento

- Empareje los audífonos con dos dispositivos, p. ej., un teléfono celular y una computadora portátil.

Cambiar entre dispositivos

- En cualquier momento, solo puede escuchar música desde 1 dispositivo. El segundo dispositivo estará reservado para llamadas telefónicas.
- Ponga en pausa el audio de 1 dispositivo y, a continuación, empiece a reproducir el audio desde el otro dispositivo.

Nota

- Cuando se transmite audio desde el Dispositivo 1, la recepción de una llamada desde el Dispositivo 2 pausará automáticamente la reproducción del Dispositivo 1. A continuación, la llamada se dirigirá automáticamente a los audífonos.
- Si finaliza la llamada, se reanudará automáticamente la reproducción desde el dispositivo 1.

4 Uso de los audífonos

Conexión de los audífonos a un dispositivo Bluetooth

- 1 Active la función Bluetooth en el dispositivo Bluetooth.
- 2 Abra la tapa del estuche de carga.
 - ↳ La luz LED azul parpadeará.
 - ↳ Los audífonos buscarán el último dispositivo Bluetooth conectado y se volverán a conectar automáticamente. Si el último dispositivo conectado no está disponible, los audífonos entrarán en modo de emparejamiento durante 3 minutos, si no hay conexión, los audífonos se apagarán.

Consejo

- Si activa la función Bluetooth del dispositivo Bluetooth después de encender los audífonos, deberá ir al menú Bluetooth del dispositivo y conectar manualmente los audífonos al dispositivo.

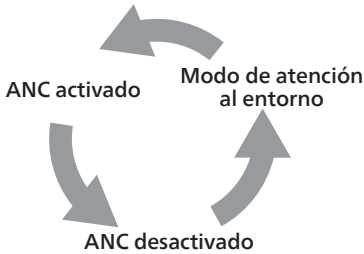
Nota

- Es posible que en algunos dispositivos Bluetooth la conexión no sea automática. En este caso, deberá ir al menú Bluetooth del dispositivo y conectar manualmente los audífonos al dispositivo Bluetooth.

Control de ANC (Cancelación de ruido activa)

Se pueden alternar entre los diferentes modos ANC presionando una sola vez en el audífono izquierdo.

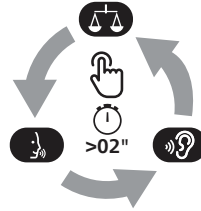
- La función ANC se activa automáticamente cuando se coloca el audífono en el oído.
- Presione el botón MFB una vez para desactivar la función ANC.
- Presione el botón MFB una vez más para cambiar al modo de conciencia.



Tarea	MFB	Funcionamiento
ANC ACTIVADO	Audífono izquierdo	Presione una vez
ANC DESACTIVADO	Audífono izquierdo	Presione una vez
Modo de atención al entorno	Audífono izquierdo	Presione una vez

Activar modos de audición

Se pueden alternar entre los diferentes modos de audición presionando prolongadamente el audífono izquierdo. Mi modo de audición se activará después de realizar la prueba de audición en la aplicación de Philips.



Tarea	MFB	Funcionamiento
Modo de equilibrio	Audífono izquierdo	Mantenga presionado
Modo vocal	Audífono izquierdo	Mantenga presionado
Mi modo de audición	Audífono izquierdo	Mantenga presionado
Salir del modo de audición	Audífono izquierdo	Presione una vez

Encendido/Apagado

Tarea	MFB	Funcionamiento
Encender los audífonos		Abra el estuche de carga para encenderlo
Apagar los audífonos		Vuelva a colocar los audífonos en el estuche de carga y ciérrelo para apagar los audífonos

Gestión de las llamadas y la música

Control de la música

Tarea	MFB	Funcionamiento
Reproducir o pausar la música	Audífono derecho	Presione una vez
Pista siguiente	Audífono derecho	Presione dos veces
Pista anterior	Audífono izquierdo	Toque tres veces
Ajustar volumen +	Audífono derecho	Toque una vez y luego toque de forma prolongada
Ajustar volumen -	Audífono izquierdo	Toque una vez y luego toque de forma prolongada

Control de llamadas

Tarea	MFB	Funcionamiento
Responder una llamada	Audífono derecho/ izquierdo	Presione una vez
Colgar la llamada/ Rechazar la llamada	Audífono derecho/ izquierdo	Presione dos veces

Asistente de voz

Tarea	MFB	Funcionamiento
Activar asistente de voz (Siri/Google)	Audífono derecho	Mantenga presionado
Detener asistente de voz	Audífono derecho	Presione una vez

Estado del indicador LED de los audífonos

Estado de los audífonos	Indicador
Los audífonos están conectados a un dispositivo Bluetooth	El LED blanco parpadea una vez
Los audífonos están listos para emparejarse	El LED azul y blanco parpadea alternadamente
Los audífonos están encendidos pero no están conectados a un dispositivo Bluetooth	El LED blanco parpadea cada segundo (se apaga automáticamente después de 3 minutos)
El nivel de la batería es bajo (audífonos)	El LED blanco parpadea 3 veces cada 5 segundos
La batería está completamente cargada (estuche de carga)	Consulte el LED del estuche

Estado del indicador LED del estuche de carga

Durante la carga	Indicador
Batería baja	El LED ámbar se ilumina
Batería cargada	El LED blanco se ilumina

En uso y con la tapa abierta	Indicador
Batería baja	El LED blanco parpadea lentamente durante 3 ciclos
Batería cargada	Desactivado

5 Restablecimiento de los audífonos

Si tiene algún problema de emparejamiento o conexión, siga el siguiente procedimiento para restablecer los audífonos a los valores predeterminados.

- 1 En el dispositivo Bluetooth, vaya al menú Bluetooth y elimine **Philips TAT6908** de la lista de dispositivos.
- 2 Desactive la función Bluetooth en el dispositivo Bluetooth.
- 3 Vuelva a colocar los audífonos en el estuche de carga y abra la tapa.
- 4 Presione dos veces el botón en el estuche de carga.
- 5 Siga los pasos en "Uso de los audífonos. Conexión de los audífonos a un dispositivo Bluetooth."
- 6 Empareje los audífonos con el dispositivo Bluetooth, seleccione **Philips TAT6908**.

Si no hay respuesta de los audífonos, puede seguir el siguiente paso para restablecer el hardware de los audífonos.

- Vuelva a colocar los audífonos en el estuche de carga y abra la tapa. Presione el botón del estuche de carga durante más de 10 segundos.

6 Datos técnicos

- Tiempo de reproducción de música (ANC activado): 7 + 21 horas
- Tiempo de reproducción de música (ANC desactivado): 8 + 24 horas
- Tiempo en espera: 200 horas
- Tiempo de carga: 2 horas
- Batería de iones de litio de 63 mAh en cada audífono; batería de iones de litio de 740 mAh en el estuche de carga
- Versión de Bluetooth: 5.3
- Perfiles de Bluetooth compatibles:
 - HFP (Perfil de manos libres)
 - A2DP (Perfil avanzado de distribución de audio)
 - AVRCP (Perfil de control remoto de audio y video)
- Códecs de audio compatibles: AAC, SBC
- Rango de frecuencia: 2.402-2.480 GHz
- Potencia de transmisión: <10 dBm
- Rango de funcionamiento: Hasta 10 metros
- Apagado automático
- Puerto USB tipo C para carga
- Advertencia de batería baja: disponible



Nota

- Las especificaciones están sujetas a cambios sin previo aviso.

7 Aviso

Declaración de conformidad

Por la presente, MMD Hong Kong Holding Limited declara que el producto cumple con los requisitos esenciales y otras disposiciones relevantes de la RED Directiva 2014/53/EU, así como con UK Radio Equipment Regulations SI 2017 No 1206. Puede encontrar la Declaración de conformidad en www.philips.com/support.

Eliminación del producto y la batería usados



Su producto está diseñado y fabricado con materiales y componentes de alta calidad, los cuales se pueden reciclar y reutilizar.



Este símbolo en un producto significa que el producto está cubierto por la Directiva Europea 2012/19/EU.



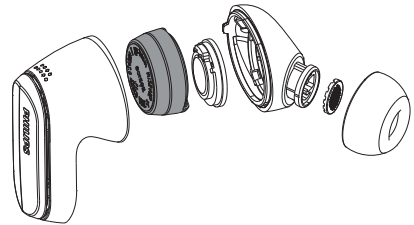
Este símbolo significa que el producto contiene una batería recargable incorporada, cubierta por la Directiva Europea 2013/56/EU que no puede eliminarse con los residuos domésticos normales. Le recomendamos encarecidamente que lleve su producto a un punto de acopio oficial o a un centro de servicio de Philips para que un profesional retire la batería recargable.

Infórmese acerca del sistema local de recolección selectiva para productos eléctricos y electrónicos, y baterías recargables. Siga las normas locales y nunca deseche el producto y las baterías recargables con los residuos domésticos normales. La eliminación correcta de los productos y las baterías recargables usados ayuda a evitar consecuencias negativas para el medio ambiente y la salud humana.

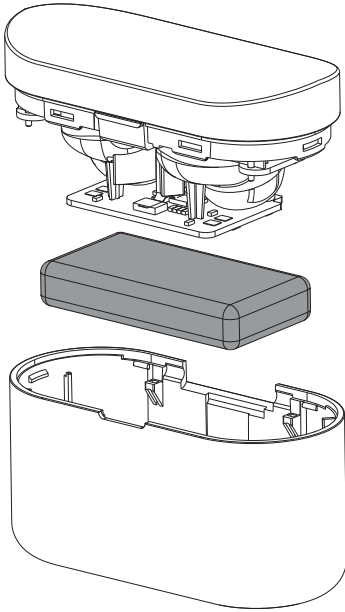
Retiro de la batería integrada

Si en su país no hay un sistema de acopio o reciclaje para productos electrónicos, puede proteger el medio ambiente retirando la batería y reciclándola antes de eliminar los audífonos.

- Asegúrese de que los audífonos estén desconectados antes de retirar la batería.



- Asegúrese de que el estuche de carga esté desconectado del cable de carga USB antes de retirar la batería.



Cumplimiento con EMF

Este producto cumple con todas las normas y regulaciones aplicables con respecto a la exposición a campos electromagnéticos.

Información medioambiental

Se ha eliminado todo el empaque innecesario. Hemos intentado hacer que el empaque se pueda separar fácilmente en tres materiales: cartón (caja), espuma de poliestireno (material de amortiguación) y polietileno (bolsas y hoja protectora de espuma).

El sistema está compuesto por materiales que pueden reciclarse y reutilizarse si son desensamblados por una compañía especializada. Respete las regulaciones locales en cuanto a la eliminación de materiales de empaque, baterías usadas y equipos usados.

Aviso de cumplimiento

Este dispositivo cumple con la Sección 15 de las reglas de la FCC. El funcionamiento está sujeto a las dos condiciones siguientes:

- 1. Este dispositivo no puede causar interferencias perjudiciales, y**
- 2. Este dispositivo debe aceptar cualquier interferencia recibida, incluidas las que puedan causar un funcionamiento no deseado.**

Reglas de la FCC

Este equipo ha sido probado y cumple con los límites para un dispositivo digital de Clase B, de acuerdo con la Sección 15 de las Reglas de la FCC. Estos límites están diseñados para proporcionar una protección aceptable contra interferencias perjudiciales en una instalación residencial. Este equipo genera, utiliza y puede irradiar energía de radiofrecuencia y, si no se instala ni se utiliza según las instrucciones, puede provocar interferencias perjudiciales en las comunicaciones por radio.

Sin embargo, no se garantiza que no puedan producirse interferencias perjudiciales en una instalación determinada. Si el dispositivo ocasiona interferencias perjudiciales en la recepción de radio o televisión (para comprobarlo, apáguelo y vuelva a encenderlo), se recomienda que pruebe las siguientes soluciones para resolver el problema:

- Reoriente o reposicione la antena receptora.
- Aumente la separación entre el equipo y el receptor.
- Conecte el dispositivo a una toma de corriente que esté en un circuito distinto al del receptor.
- Consulte al distribuidor o a un técnico experimentado de radio o televisión para obtener ayuda.

Declaración sobre la exposición a la radiación de la FCC:

Este dispositivo cumple con los límites de exposición a la radiación de la FCC establecidos para un entorno no controlado.

Este transmisor no se debe colocar ni utilizar junto con otros transmisores o antenas.

Precaución: Se advierte al usuario que los cambios o modificaciones que no estén expresamente aprobados por la parte responsable del cumplimiento podrían anular la autorización del usuario para operar el equipo.

Canadá:

Este dispositivo contiene transmisores y receptores exentos de licencia que cumplen con los RSS exentos de licencia del Departamento de Innovación, Ciencia y Desarrollo Económico de Canadá. El funcionamiento está sujeto a las dos condiciones siguientes: (1) Este dispositivo no puede causar interferencias perjudiciales. (2) Este dispositivo debe aceptar cualquier interferencia recibida, incluyendo aquellas que puedan causar un uso indeseado.

L'émetteur/récepteur exempt de licence contenu dans le présent appareil est conforme aux CNR d'Innovation, Sciences et Développement économique Canada applicables aux appareils radio exempts de licence.

L'exploitation est autorisée aux deux conditions suivantes : (1) L'appareil ne doit pas produire de brouillage ; (2) L'appareil doit accepter tout brouillage radioélectrique subi, même si le brouillage est susceptible d'en compromettre le fonctionnement.

CAN ICES-003(B)/NMB-003(B)

Este dispositivo cumple con los límites de exposición a la radiación de Canadá establecidos para entornos no controlados.

Este transmisor no se debe colocar ni utilizar junto con otros transmisores o antenas.

8 Marcas comerciales

Bluetooth

La marca Bluetooth® y los logotipos son marcas registradas de Bluetooth SIG, Inc., y cualquier uso de dichas marcas por MMD Hong Kong Holding Limited es bajo licencia. Otras marcas comerciales y marcas registradas son propiedad de sus respectivos propietarios.

Siri

Siri es una marca comercial de Apple Inc., registrada en EE. UU. y otros países.

Google

Google y Google Play son marcas registradas de Google LLC.

9 Preguntas frecuentes

Los audífonos Bluetooth no encienden.

El nivel de la batería es bajo. Cargue los audífonos.

No puedo emparejar los audífonos Bluetooth con el dispositivo Bluetooth.

El Bluetooth está desactivado. Active la función Bluetooth en el dispositivo Bluetooth y encienda el dispositivo Bluetooth antes de encender los audífonos.

El emparejamiento no funciona.

- Coloque ambos audífonos en el estuche de carga.
- Asegúrese de haber desactivado la función Bluetooth de cualquier dispositivo Bluetooth conectado anteriormente.
- En el dispositivo Bluetooth, elimine "Philips TAT6908" de la lista de Bluetooth.
- Empareje los audífonos (consulte "Emparejamiento de los audífonos con un dispositivo Bluetooth por primera vez" en la página 7).

El dispositivo Bluetooth no puede detectar los audífonos.

- Es posible que los audífonos estén conectados a un dispositivo emparejado anteriormente. Apague el dispositivo conectado o muévelo fuera de su alcance.

- Es posible que el emparejamiento se haya restablecido o que los audífonos se hayan emparejado anteriormente con otro dispositivo. Vuelva a emparejar los audífonos con el dispositivo Bluetooth, según se describe en el manual del usuario. (consulte "Emparejamiento de los audífonos con un dispositivo Bluetooth por primera vez" en la página 7).

Los audífonos Bluetooth están conectados con un teléfono celular con Bluetooth estéreo, pero la música solo se reproduce en el altavoz del teléfono celular.

Consulte el manual del usuario de su teléfono celular. Seleccione escuchar música a través de los audífonos.

El audio es de baja calidad y se escucha un ruido crepitante.

- El dispositivo Bluetooth está fuera de alcance. Reduzca la distancia entre los audífonos y el dispositivo Bluetooth o elimine los obstáculos entre ambos dispositivos.
- Cargue los audífonos.

Al transmitir por streaming desde el teléfono celular, el audio es de baja calidad, es muy lento o no funciona en absoluto.

Asegúrese de que el teléfono celular no solo admita sonido HFP (mono), sino que también admita A2DP y sea compatible con BT4.0x (o superior) (consulte "Datos técnicos" en la página 13).

Limpie los audífonos con regularidad.

- Utilice un paño limpio y húmedo para limpiar con regularidad los audífonos, especialmente los conductos de sonido y los orificios del micrófono, para evitar la acumulación de sustancias como el sudor o la cera de los oídos.
- Si quedan gotas de sudor o agua en los conductos de sonido, los orificios de ventilación o los orificios del micrófono, el nivel de sonido disminuirá temporalmente o se interrumpirá por completo. Esto no indica un mal funcionamiento. Utilice un paño suave y húmedo para secar bien los audífonos. También puede, retirar las puntas de los audífonos, girar los conductos de sonido hacia abajo y golpear suavemente los audífonos unas cinco veces sobre un paño seco o similar para eliminar el agua acumulada en el interior.
- Asegúrese de que los audífonos estén completamente secos antes de cargarlos y utilizarlos. Evite el uso de toallitas desechables con alcohol u otras sustancias para la limpieza.

Cargue los audífonos con regularidad.

Si no utilizará los audífonos durante mucho tiempo, se comenzará a perder la carga de la batería recargable. Para evitar esta pérdida, cargue completamente la batería al menos una vez cada tres meses.



2023 © MMD Hong Kong Holding Limited. Todos los derechos reservados.

Las especificaciones están sujetas a cambios sin previo aviso. Philips y el emblema con el escudo de Philips son marcas registradas de Koninklijke Philips N.V. y se utilizan bajo licencia. Este producto ha sido fabricado por y es vendido bajo la responsabilidad de MMD Hong Kong Holding Limited o una de sus filiales, y MMD Hong Kong Holding Limited es el garante en relación con este producto. Todos los demás nombres de productos y empresas pueden ser marcas comerciales de sus respectivas empresas con las que están asociados.

