

# Mindig az Ön rendelkezésére áll!

Regisztrálja termékét és vegye igénybe a rendelkezésre álló támogatást:  
[www.philips.com/support](http://www.philips.com/support)

DTM3280



## Felhasználói kézikönyv

**PHILIPS**



# Tartalomjegyzék

<b>1</b>	<b>Biztonság</b>	<b>2</b>
	Biztonsági jelzések ismertetése	2
	Fontos biztonsági utasítások	2
	Hallásvédelem	3
<b>2</b>	<b>Megjegyzés</b>	<b>4</b>
	Megfelelőség	4
	Óvja a környezetet!	4
	Védjegyre vonatkozó információk	5
	Copyright	5
<b>3</b>	<b>Az Ön mikro zenei rendszere</b>	<b>6</b>
	Bevezetés	6
	A doboz tartalma	6
	A főegység áttekintése	7
	A távvezérlő áttekintése	9
<b>4</b>	<b>Első használat előtt</b>	<b>11</b>
	FM-antenna felszerelése	11
	Tápcsatlakozás bekötése	11
	A távvezérlő elemeinek behelyezése	11
<b>5</b>	<b>Kezdő lépések</b>	<b>12</b>
	Bekapcsolás	12
	Beállíthatja az órát.	12
	Válasszon ki egy forrást	13
	Az LCD képernyő fényerejének beállítása	13
<b>6</b>	<b>Lejátszás szilárd adathordozóról</b>	<b>14</b>
	Lemez lejátszása	14
	Lejátszás USB-tárolóeszközről	14
	Lejátszásvezérlés	15
	Műsorszámok beprogramozása	15
<b>7</b>	<b>A dokkoló használata</b>	<b>16</b>
	Kompatibilis iPod/iPhone/iPad típusok	16
	Audioélmény a dokkolón keresztül	16
	iPod/iPhone/iPad töltése	17
	iPod/iPhone/iPad levétele	17
<b>8</b>	<b>Lejátszás Bluetooth eszközzel</b>	<b>18</b>
	Csatlakoztatás Bluetooth-eszközhöz	18
	Eszköz lecsatlakoztatása	19
	Eszköz újracsatlakoztatása	19
	Párosítási előzmények törlése	19
<b>9</b>	<b>FM-rádió hallgatása</b>	<b>20</b>
	Hangoljon be egy FM-rádióállomást.	20
	Rádióállomások önműködő beprogramozása	20
	Rádióállomások manuális beprogramozása	20
	Tárolt rádiócsatorna behangolása	21
	RDS-információk megjelenítése	21
<b>10</b>	<b>Hangbeállítás</b>	<b>22</b>
	Előre beállított hangzás kiválasztása	22
	Hangerő beállítása	22
	Hang némítása	22
<b>11</b>	<b>Egyéb jellemzők</b>	<b>23</b>
	Az ébresztési időzítés használata	23
	Az elalváskapcsoló használata	23
	Külső eszköz hallgatása	24
	Fejhallgató használata	24
	USB-készülék töltése	24
<b>12</b>	<b>Termékadatok</b>	<b>26</b>
	Termékjellemzők	26
	Tájékoztató USB-lejátszhatóságról	27
	Támogatott MP3-lemezformátumok	27
	Karbantartás	27
<b>13</b>	<b>Hibakeresés</b>	<b>28</b>

# 1 Biztonság

A mikro zenei rendszer használata előtt figyelmesen olvassa el az összes utasítást. A garancia nem terjed ki azokra a hibákra, amelyek az utasítások figyelmen kívül hagyása miatt keletkeztek.

## Biztonsági jelzések ismertetése



A „villám” jelzés arra utal, hogy a készülékben lévő szigetetlen anyag áramütést okozhat. A háztartásban tartózkodók biztonsága érdekében kérjük, ne távolítsa el a termék védőburkolatát. A „felkiáltójel” olyan funkciókra hívja fel a figyelmet, amelyek használatánál célszerű figyelmesen elolvasni a mellékelt leírásokat az üzemeltetés és karbantartási problémák megelőzéséhez.

**FIGYELEM:** Tűz vagy áramütés veszélyének csökkentése érdekében óvja a készüléket az esőtől vagy nedvességtől, és ne helyezzen rá folyadékkal telt tárgyakat, például virágvázát. **VIGYÁZAT!** Az áramütés elkerülése érdekében teljesen illessze be a csatlakozót. (A polarizált csatlakozókkal rendelkező régiókban: Az áramütés elkerülése érdekében ügyeljen rá, hogy a széles érintkezőkést az aljzat széles nyílásába illessze.)

## Fontos biztonsági utasítások

### Áramütés veszélye vagy tűzveszély!

- Óvja a készüléket és tartozékait csapadéktól vagy egyéb folyadéktól. Soha ne helyezzen a készülék közelébe folyadékot tartalmazó edényt, például vázát. Ha a készülékre vagy a készülékbe folyadék kerülne, azonnal húzza ki az elektromos hálózati csatlakozót. Használat előtt vizsgálta meg a készüléket a vevőszolgálattal.
- Ne tegye ki a készüléket és tartozékait nyílt láng vagy hőforrás hatásának, például közvetlen napfénynek.
- Soha ne helyezzen tárgyakat a készülék szellőzőibe vagy egyéb nyílásaiba.
- Ha a hálózati csatlakozódugó vagy készülékcsatlakozó használatos megszakítóeszközként, akkor mindig működőképesnek kell lennie.
- Villámlással járó vihar előtt húzza ki a készülék tápkábelét.
- A hálózati kábel eltávolításakor soha ne a kábelt, hanem a csatlakozódugót fogja.

### Rövidzárlat veszélye vagy tűzveszély!

- Mielőtt csatlakoztatná a készüléket a hálózati aljzathoz, győződjön meg arról, hogy a hálózati feszültség megfelel-e a készülék hátoldalán feltüntetett értéknek. Eltérő feszültségérték esetén soha ne csatlakoztassa a készüléket a hálózati aljzathoz.
- Soha ne tegye ki a távvezérlőt vagy az elemeket eső, víz, napfény vagy erős hő hatásának.
- Soha ne erőltesse a tápcsatlakozók csatlakoztatását vagy eltávolítását. A kilazult tápcsatlakozók szikrát vagy tüzet okozhatnak.

### Sérülésveszély vagy a készülék károsodásának veszélye!

- Csak a használati utasításban listázott tápegységeket használja.

- A készülék nyitott állapotban látható és nem látható lézersugarat bocsát ki. Kerülje a lézersugárnak való kitétséget.
- Ne érintse meg a lemeztálcában található optikai lemezérzékelőt.
- Soha ne helyezze a készüléket vagy bármilyen más tárgyat a hálózati kábelekre vagy más elektromos berendezésre.
- Ha a készüléket 5 °C alatti hőmérsékleten szállítja, akkor a kicsomagolás után várjon, amíg a készülék hőmérséklete eléri a környezet hőmérsékletét, és csak ezután dugja be a tápkábel a hálózati aljzatba.

#### Túlmelegedés veszélye!

- Ne helyezze a készüléket túl szűk helyre. A megfelelő szellőzés érdekében mindig hagyjon legalább 10 cm szabad helyet a készülék körül.
- Ellenőrizze, hogy függöny vagy egyéb tárgy nem takarja-e el a készülék szellőzőnyílásait.

#### Szennyeződésveszély!

- Távolítsa el az akkumulátort, ha kimerült, vagy ha hosszú ideig nem használja.
- Az elemek vegyi anyagokat tartalmaznak, így azokat használat után megfelelően kell kezelni.



#### Figyelem

- A készülék borítását megbontani tilos.
- Tilos a készülék bármely alkatrészének a kenése.
- Tilos a készüléket más elektromos berendezésre ráhelyezni.
- Ne tegye ki a készüléket közvetlen napfény, nyílt láng vagy hő hatásának.
- Tilos belenézni a készülék belsejében lévő lézersugarba.
- Ügyeljen rá, hogy a hálózati kábel vagy csatlakozó könnyen hozzáférhető legyen, hogy a készüléket le tudja választani a hálózati áramról.

#### A felvételeket közepes hangerővel hallgassa.

- A nagy hangerő halláskárosodást okozhat. A készülék olyan decibeltartományban képes megszólalni, amely egy percnél rövidebb használat esetén is halláskárosodást okozhat. A készülék a halláskárosultak érdekében képes a magasabb decibel-tartományok megszólaltatására is.
- A hangerő csalogó lehet. Idővel az egyre magasabb hangerőhöz is hozzászokhat. A huzamosabb ideig történő zenehallgatás után „normális” szintnek érzékelt hangerő valójában igen magas, ezért halláskárosító hatása lehet. Ezt úgy előzheti meg, hogy a hangerőt egy biztonságos szintre állítja, s ezt a beállítást később sem módosítja.

#### A biztonságos hangerőt a következőképpen állíthatja be:

- Állítsa a hangerőt először alacsony szintre.
- Lassan addig növelje a hangerőt, míg tisztán és torzításmentesen hallja a zenét.

#### Huzamosabb ideig történő zenehallgatás:

- Hosszabb időn át tartó zenehallgatás „biztonságos” hangerőn is halláskárosodást okozhat.
- Körültekintően használja a készüléket, iktasson be szüneteket.

#### Tartsa be a következő tanácsokat a fejhallgató használatá során.

- Az eszközt indokolt ideig, ésszerű hangerőn használja.
- Ügyeljen arra, hogy a hangerőt akkor se növelje, amikor hozzászokott a hangerőhöz.
- Ne állítsa a hangerőt olyan magasra, hogy ne hallja a környező zajokat.
- Fokozottan figyeljen, vagy egy időre kapcsolja ki a készüléket, ha nagyobb körültekintést igénylő helyzetben van.

## Hallásvédelem



#### Megjegyzés

- A típus tábla a készülék hátoldalán található.

## 2 Megjegyzés

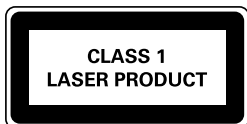
A WOOX Innovations által kifejezetten jóvá nem hagyott változtatások és átalakítások a készüléken semmissé tehetik a felhasználó jogait e termék működtetésére vonatkozóan.

### Megfelelőség

# CE 0890

A WOOX Innovations kijelenti, hogy ez a termék megfelel az 1999/5/EK irányelv lényeges előírásainak és kiegészítéseinek. A Megfelelőségi nyilatkozat a [www.philips.com/support](http://www.philips.com/support) címen olvasható.

A készüléken a következő címke található:



II. technikai osztályú berendezés szimbólum:



II. TECHNIKAI OSZTÁLYÚ, kettős szigetelésű készülék védelmi földelés nélkül.

## Óvja a környezetet!

A régi készülékek és akkumulátorok kiselejtezése



Ez a termék kiváló minőségű anyagok és alkatrészek felhasználásával készült, amelyek újrahasznosíthatók és újra felhasználhatók.



Ha ez a szimbólum szerepel a terméken, az azt jelenti, hogy a termék megfelel a 2012/19/EU európai irányelv követelményeinek.



Ez a szimbólum azt jelenti, hogy a termék akkumulátorai megfelelnek a 2013/56/EU európai irányelv követelményeinek, ezért ne kezelje ezeket háztartási hulladékként. Tájékozódjon az elektromos és elektronikus termékek és akkumulátorok szelektív hulladékként történő gyűjtésének helyi feltételeiről. Kövesse a helyi szabályokat, és ne dobja az elhasznált terméket és akkumulátort a háztartási hulladékgyűjtőbe. Az elhasznált termék és akkumulátor megfelelő hulladékkezelése segítséget nyújt a környezettel és az emberi egészséggel kapcsolatos negatív következmények megelőzésében.

**Az egyszer használatos akkumulátorok eltávolítása**

Az egyszer használatos akkumulátorok eltávolításához lásd az elemek behelyezése c. részt.

**Környezetvédelemmel kapcsolatos tudnivalók**

A termék csomagolása nem tartalmaz felesleges csomagolóanyagot. Igyekeztünk úgy kialakítani a csomagolást, hogy könnyen szétválasztható legyen a következő három anyagra: karton

(doboz), polisztirol (védőelem) és polietilén (zacskó, védő habfólia).

A rendszerben található anyagokat erre specializálódott vállalat képes újrafeldolgozni és újrahasznosítani. Kérjük, tartsa szem előtt a csomagolóanyagok, kimerült akkumulátorok és régi készülékek leselejtezésére vonatkozó helyi előírásokat.

---

## Védjegyre vonatkozó információk



A „Made for iPod”, a „Made for iPhone” és a „Made for iPad” címkék azt jelentik, hogy az elektronikus tartozékok kifejezetten iPod, iPhone vagy iPad készülékekkel való használatra készültek, és gyártói tanúsítvánnyal rendelkeznek arról, hogy megfelelnek az Apple teljesítményi előírásainak. Az Apple nem vállal felelősséget a készülék működéséért, vagy a biztonsági és szabályozó előírásoknak való megfelelésért. Kérjük, vegye figyelembe, hogy a tartozék iPod, iPhone vagy iPad készülékekkel történő használata befolyásolhatja a vezeték nélküli teljesítményt.

Az iPod és iPhone az Apple Inc. Egyesült Államokban és más országokban bejegyzett védjegyei. Az iPad az Apple Inc. védjegye.

### Bluetooth

A Bluetooth® szó mint jelölés és a logók a Bluetooth SIG, Inc. tulajdonai, a WOOX Innovations engedéllyel használja ezeket a megjelöléseket.

---

## Copyright

2014 © WOOX Innovations Limited. Minden jog fenntartva.

A műszaki adatok előzetes figyelmeztetés nélkül változhatnak. A WOOX fenntartja a jogot, hogy a terméken anélkül hajtson végre módosításokat, hogy a korábbi készleteket ennek megfelelően kellene megváltoztatnia.

# 3 Az Ön mikro zenei rendszere



Köszönjük, hogy Philips terméket vásárolt, és üdvözljük a Philips világában! A Philips által biztosított támogatás teljes körű igénybevételéhez regisztrálja a terméket a [www.Philips.com/welcome](http://www.Philips.com/welcome) címen.

Ha felveszi a kapcsolatot a vevőszolgálattal, kérni fogják a készülék típus- és sorozatszámát. A típuszám és a sorozatszám a készülék hátulsó részén található. Írja ide a számokat:

Típuszám: \_\_\_\_\_

Sorozatszám: \_\_\_\_\_

---

## Bevezetés

Ezzel a készülékkel az alábbi műveleteket hajthatja végre:

- audiolemezek, USB-tárolóeszközök, iPod/iPhone/iPad készülékek, Bluetooth eszközök és egyéb külső eszközök hallgatása
- FM-rádióállomások hallgatása.

---

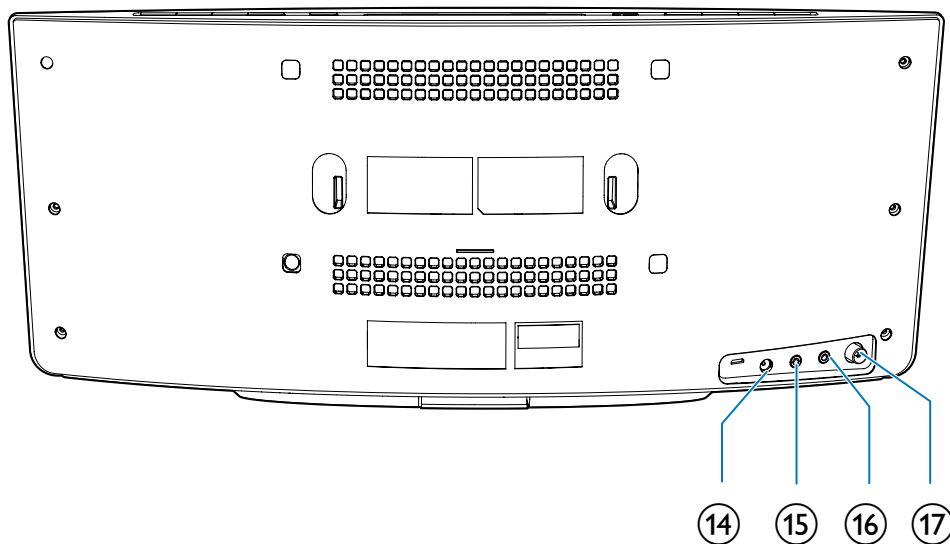
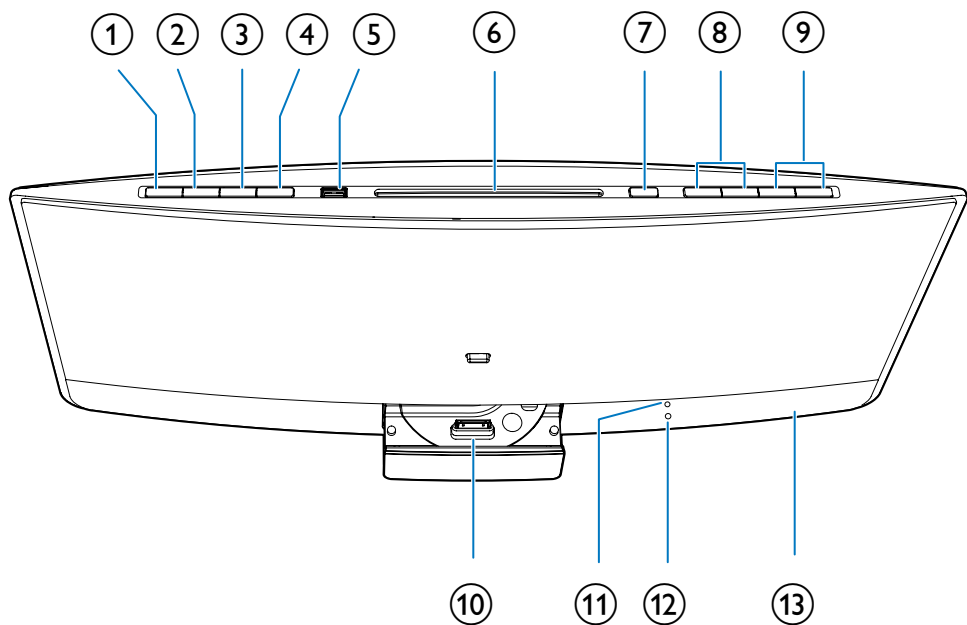
## A doboz tartalma








Ellenőrizze és azonosítsa be a csomag tartalmát:

- Mikro zenei rendszer
- Távvezérlő (egy db AAA elemmel)
- Táphálózati adapter
- Fali rögzítőkészlet (2 tipli és 2 csavar)
- FM antenna
- Biztonsági lap
- Rövid használati útmutató
- Falra szerelési utasítások

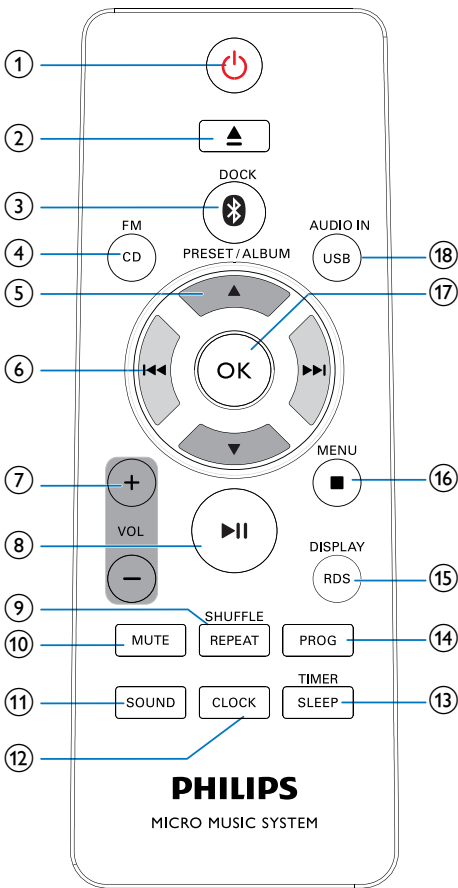


## A főegység áttekintése



- ① 
- A készülék bekapcsolása.
  - Kapcsolja a készüléket gazdaságos készenléti állapotba vagy normál készenléti állapotba.
- ② **SOURCE**
- A gomb ismételt megnyomásával kiválasztható a forrás.
- ③ 
- Lejátszás indítása, szüneteltetése és folytatása.
  - Tartsa nyomva Bluetooth üzemmódban a Bluetooth párosítási módba való belépéshez.
- ④ 
- Zenelejátszás leállítása.
  - Egy dokkolt iPod/iPhone eszköz lejátszási listájának megnyitása.
  - Tartsa nyomva 7 másodpercig Bluetooth üzemmódban a Bluetooth párosítási információ törléséhez.
- ⑤ 
- Csatlakoztasson kompatibilis USB-tárolóeszközt a zenelejátszáshoz.
  - Csatlakoztasson kompatibilis USB-eszközt a töltéshez.
- ⑥ **Lemeztálca**
- ⑦ 
- Megnyomva a rendszer kiadja a lemeztálcában lévő lemezt.
- ⑧ 
- Ugrás az előző/következő műsorszámra.
  - Egy műsorszámon belüli kereséshez nyomja meg, és tartsa lenyomva.
  - Hangoljon be egy rádióállomást.
- ⑨ **VOL+/VOL-**
- A hangerő növelése vagy csökkentése.
- ⑩ **iPod/iPhone/iPad dokkolóegység**
- Csatlakoztatás kompatibilis iPod/iPhone/iPad eszközhöz.
- ⑪ **IR-érzékelő**
- A távirányító infravörös jeleit fogadja.
- ⑫ **Jelzőfény**
- Pirosan villogt, ha a készülék energiatakarékos készenléti üzemmódban van.
  - Kéken villog, ha a készülék Bluetooth üzemmódban csatlakozásra vár.
  - Folyamatos kék fénnel villogt, ha a Bluetooth eszköz csatlakoztatva van a készülékhez.
- ⑬ **LCD-képernyő**
- ⑭ **DC IN**
- Csatlakoztatás a táphálózati adapterhez.
- ⑮ 
- 3,5 mm-es csatlakozóval ellátott fejhallgató csatlakoztatása.
- ⑯ **AUDIO IN**
- Csatlakoztatás egy külső eszköz kimeneti audiocsatlakozó aljzatához (általában a fejhallgató aljzathoz).
- ⑰ **FM ANT**
- FM-antenna csatlakoztatása.

## A távvezérlő áttekintése



- ① A készülék bekapcsolása.  
 • Kapcsolja a készüléket gazdaságos készenléti állapotba vagy normál készenléti állapotba.
- ② A lemez kiadása.
- ③ /DOCK  
 • Bluetooth forrás kiválasztása.  
 • Az iPod/iPhone/iPad forrás kiválasztása.

- ④ **FM/ CD**  
 • Állítsa a forrást FM-hangolóegységre vagy a lemeztálcában található lemezre.
- ⑤ **PRESET/ALBUM ▲ / ▼**  
 • Ugrás az előző/következő albumra.  
 • Tárolt rádiócsatorna kiválasztása.  
 • Navigálás az iPod/iPhone lejátszási listában.
- ⑥ **◀▶**  
 • Ugrás az előző/következő műsorszámra.  
 • Egy műsorszámon belüli kereséshez nyomja meg, és tartsa lenyomva.  
 • Hangoljon be egy rádióállomást.
- ⑦ **+ VOL -**  
 • A hangerő növelése vagy csökkentése.
- ⑧ **▶||**  
 • Lejátszás indítása, szüneteltetése és folytatása.
- ⑨ **REPEAT/SHUFFLE**  
 • Lejátszás mód kiválasztása.
- ⑩ **MUTE**  
 • Hangerő némítása vagy visszaállítása.
- ⑪ **SOUND**  
 • Előre beállított hanghatás kiválasztása.
- ⑫ **CLOCK**  
 • Normál készenléti üzemmódban tartsa lenyomva az óra beállításának megkezdéséhez.  
 • Használatban lévő üzemmódban nyomja meg az óra megjelenítéséhez.
- ⑬ **TIMER/SLEEP**  
 • Ébresztési időzítő beállítása.  
 • Kikapcsolási időzítő beállítása.
- ⑭ **PROG**  
 • Rádióállomások beprogramozása.  
 • Lemezen vagy USB-tárolóeszközön található műsorszámok programozása.

⑮ **DISPLAY/RDS**

- Használati üzemmódban a gombot lenyomva válthat az elérhető információk között.
- Normál készenléti üzemmódban nyomja meg és tartsa lenyomva az LCD-kijelző fényerejének beállításához.

⑯ **■ /MENU**

- Zenelejátszás leállítása.
- Belépés az iPod/iPhone belépési listájába (az iOS 7.0 vagy újabb operációs rendszerű iPod/iPhone készülékekre nem vonatkozik).

⑰ **OK**

- Az aktuális opció megerősítése.

⑱ **USB/AUDIO IN**

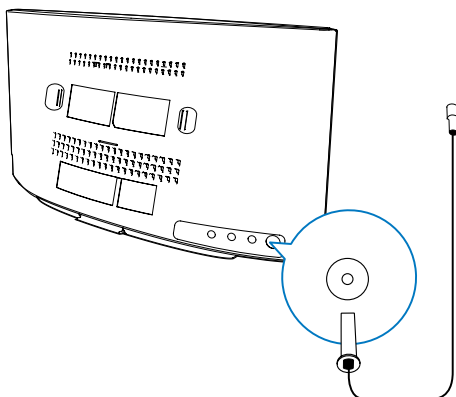
- A forrás átváltása az USB-tárolóeszköz és a **AUDIO IN** aljzaton átvitt hangbemenet között.

## 4 Első használat előtt

### FM-antenna felszerelése

#### Megjegyzés

- A legjobb vétel érdekében húzza ki teljesen az FM antennát és állítsa a megfelelő helyzetbe, illetve csatlakoztasson kültéri antennát.
- Ez a készülék nem támogatja az AM (amplitúdómodulációs) rádióvételet.

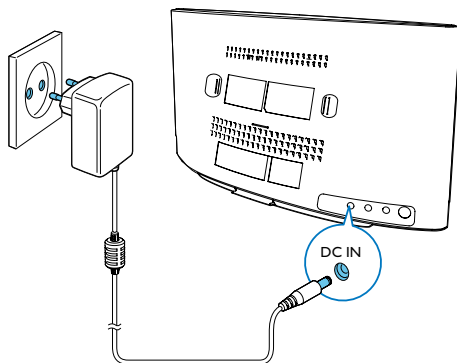


Csatlakoztassa az FM-antennát a készülékhez.

### Tápcsatlakozás bekötése

#### Megjegyzés

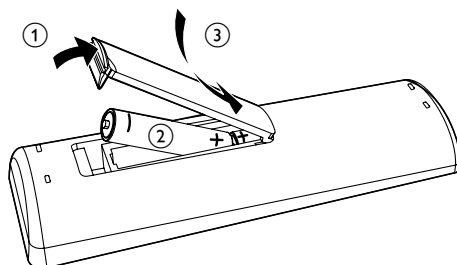
- A hálózati kábel csatlakoztatása előtt győződjön meg arról, hogy minden más csatlakoztatást elvégzett.



Csatlakoztassa a hálózati adaptert

- a hátsó panelen található DC IN aljzathoz, valamint
  - a tápegységhez.
- ↳ Az ..... villog.

### A távvezérlő elemeinek behelyezése



- 1 Nyissa ki az elemtartó rekesz fedelét.
- 2 Helyezzen be egy AAA elemet a polaritás jelzéseinek megfelelően (+/-).
- 3 Zárja be az elemtartó rekeszt.

# 5 Kezdő lépések



## Vigyázat

- A készülék vezérlőinek jelen kézikönyvben leírtaktól eltérő működtetése, illetve működésének módosítása veszélyes sugárzást vagy más szempontból rendellenes működést eredményezhet.

A fejezetben bemutatott műveleteket a megadott sorrendben végezze el.

## Bekapcsolás

Nyomja meg a  $\Phi$  gombot.

- ↳ A készülék visszaáll az utoljára kiválasztott forrásra.

## Üzem módok közötti váltás

### Üzem módok automatikus kiválasztása:

- Ha a készüléket 15 percen keresztül nem használják, az automatikusan normál készenléti üzemmódba kapcsol.
  - ↳ Megjelenik az óra.
  - ↳ Ha az óra nincs beállítva, a  $\dots\dots\dots$  felirat villog.
- Ha a készüléket az ezt követő 15 percben sem használják, az automatikusan gazdaságos készenléti üzemmódba kapcsol.
  - ↳ Végiggördül az **ECOPOWER** felirat, majd kialszik az LCD képernyő világítása.
  - ↳ Az LCD-képernyő melletti LED-jelzőfény vörösen világítani kezd.

### Üzem módok manuális kiválasztása:

- Nyomja meg és tartsa lenyomva a  $\Phi$  gombot, hogy:
  - Használati üzemmódból vagy normál készenléti üzemmódból gazdaságos készenléti üzemmódba váltson, vagy
  - gazdaságos készenléti üzemmódból normál készenléti üzemmódba váltson.

- Nyomja meg a  $\Phi$  gombot
  - a használati üzemmódból a normál készenléti üzemmódba váltáshoz, vagy
  - gazdaságos készenléti üzemmódból használati üzemmódba váltson.

## Beállíthatja az órát.



### Megjegyzés

- Ha a beállítás során 90 másodpercig nem hajtanak végre valamilyen műveletet, a készülék kilép az órabéállítás funkcióból az előző műveletek mentése nélkül.

- 1 Készenléti módban a **CLOCK** gomb nyomva tartásával lépjen be az órabéállítás módba.
  - ↳ Megjelenik a  $24:00$  vagy a  $12:00$  szimbólum.
- 2 Nyomja meg a **+VOL -** vagy **◀◀/▶▶** gombot a  $24:00$  vagy  $12:00$  elem kiválasztásához, majd nyomja meg a **CLOCK** gombot.
  - $24:00$ : 24 órás időformátum.
  - $12:00$ : 12 órás időformátum
  - ↳ Az órát jelző számjegyek villogni kezdenek.
- 3 A **+VOL -** vagy **◀◀/▶▶** gomb segítségével állítsa be az órát, majd nyomja meg a **CLOCK** gombot.
  - ↳ A percet jelző számjegyek villogni kezdenek.
- 4 A **+VOL -** vagy **◀◀/▶▶** gomb segítségével állítsa be a percet, majd nyomja meg a **CLOCK** gombot.
- 5 Nyomja meg a **+VOL -** vagy **◀◀/▶▶** gombot a **SYNC ON** vagy **SYNC OFF** elem kiválasztásához, majd nyomja meg a **CLOCK** gombot.
  - **SYNC ON**: Időjeleket sugárzó RDS-állomás behangolásakor a készülék automatikusan szinkronizálja az időt az RDS-állomással.

- **SYNC OFF**: Nem szinkronizálja automatikusan az órát.
- ↳ Megjelenik az beállított idő.

---

## Válasszon ki egy forrást

A forrás kiválasztásához a készüléken nyomja meg többször a **SOURCE** gombot.

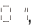







- **DOCK**: a lejátszási lista a csatlakoztatott iPhone/iPod/iPad készüléken
- **AUDIO IN**: audiobemenet a **AUDIO IN** aljzaton keresztül
- **DISC**: a lemeztartóban lévő lemez
- **USB**: a csatlakoztatott USB-tárolóeszközön lévő .mp3 fájlok
- **TUNER**: az FM-hangolóegység
- **BT**: Hangfelvételek lejátszása Bluetooth-kompatibilis készülékekről

A forrás kiválasztásához a távvezérlőn található forrásombokat is lenyomhatja.

- **FM/CD**: az FM-hangolóegység vagy a lemeztartóban lévő lemez
- **\*/DOCK**: a lejátszási lista a csatlakoztatott iPhone/iPod/iPad, vagy Bluetooth eszközön
- **AUDIO IN/USB**: az audiobemenet az **AUDIO IN** aljzaton, vagy a csatlakoztatott USB-tárolóeszközön található .mp3 fájlok

---

## Az LCD képernyő fényerejének beállítása

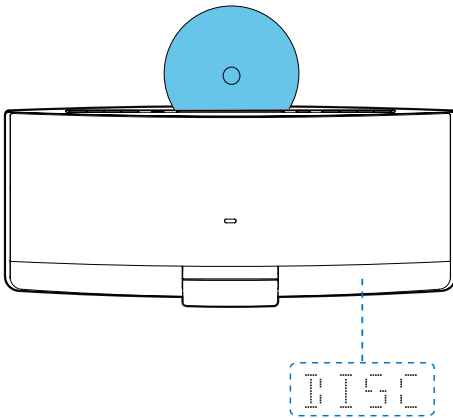
- 1 Normál készenléti üzemmódban nyomja meg és tartsa lenyomva a **DISPLAY** gombot, amíg meg nem jelenik a ,  vagy  opció.
- 2 Nyomja meg a **VOL +/-** vagy  /  gombot, vagy válassza a ,  vagy  opciót.

# 6 Lejátszás szilárd adathordozóról

## Lemez lejátszása

### Megjegyzés

- Ellenőrizze, hogy a lemezen van-e lejátszható audiotartalom.



- 1 A CD vagy a **SOURCE** gomb megnyomásával **DISC** állásra váltható a forrás.
- 2 Helyezzen egy lemezt a lemeztartóba úgy, hogy a feliratos oldal nézzen Ön felé.
  - ↳ A lejátszás néhány másodperc múlva automatikusan elindul.
  - ↳ Ha a lejátszás nem indul el automatikusan, nyomja meg a **▶||** gombot a lejátszás indításához.

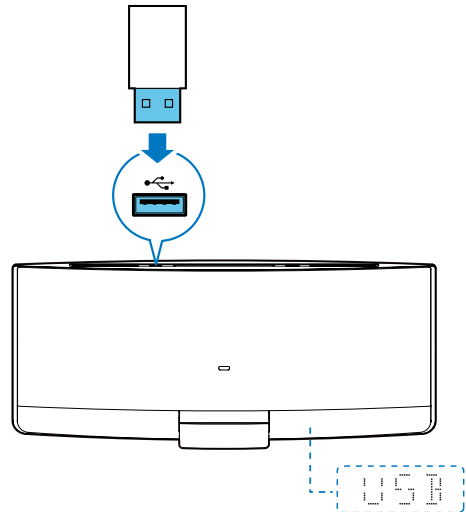
## Lejátszás USB-tárolóeszköztől

A készülék képes kompatibilis USB tárolóeszközeire másolt .mp3 zenefájlokat is lejátszani:

- Flash meghajtó
- Memóriakártya-olvasó
- HDD: merevlemez-meghajtó (Ez a készülék csak olyan hordozható merevlemez-meghajtót képes észlelni, amelynél az USB csúcsárama nem haladja meg az 500 mA-t.)

### Megjegyzés

- A WOXX Innovations nem garantálja az összes USB-tárolóeszközzel való kompatibilitást.
- Az NTFS (New Technology File System) fájlrendszer a készülék nem támogatja.



- 1 Csatlakoztassa az USB-tárolóeszközt a **USB** aljzatba.



2 A **USB** vagy a **SOURCE** gomb megnyomásával **USB** állásra váltható a forrás.

↳ A lejátszás automatikusan megkezdődik.

Ha a lejátszás nem indul el automatikusan,

1 A mappa kiválasztásához nyomja meg a ▲ / ▼ gombot.

2 A fájl kiválasztásához nyomja meg a I◀◀/ ▶▶I gombot.

3 A ▶▶II gomb megnyomásával kezdeti meg a lejátszást.

## Lejátszásvezérlés

Lejátszás közben a lenti utasítások szerint szabályozza a lejátszást.

Gombok	Funkciók
▶▶II	A lejátszás szüneteltetése és folytatása.
■	Lejátszás leállítása.
I◀◀/▶▶I	Ugrás az előző/következő műsorszámra.
I◀◀/▶▶I	Visszatekeréshez vagy gyors előrefelé kereséshez nyomja meg és tartsa lenyomva a gombot.
▲ / ▼	Az előző, illetve következő albumra lehet ugrani, ha egy vagy több album létezik.

<b>REPEAT/SHUFFLE</b>	Elérhető lejátszási mód kiválasztása. <ul style="list-style-type: none"><li>• <b>RPT ONE</b>: az aktuális műsorszám ismétlése</li><li>• <b>RPT ALL</b>: az összes műsorszám ismétlése</li><li>• <b>RPT ALB</b>: az aktuális mappa ismétlése</li><li>• <b>SHUF ON</b>: a műsorszámok véletlenszerű lejátszása<ul style="list-style-type: none"><li>• A műsorszámok sorban való lejátszásához nyomja le többször, amíg a <b>REP</b> és <b>SHUF</b> el nem tűnik.</li></ul></li></ul>
-----------------------	--

## Műsorszámok beprogramozása

Legfeljebb 20 műsorszám beprogramozására van lehetőség.

1 Ha a készülék nem játszik le zeneszámot, nyomja meg a **PROG** gombot.

↳ A jelenlegi zeneszám száma villog a kijelzőpanelen.

2 Nyomja meg a I◀◀/▶▶I gombot egy műsorszám kiválasztásához.

3 A jóváhagyáshoz nyomja meg a **PROG** gombot.

4 További műsorszámok programozásához ismétlje meg a 2-3. lépést.

5 A ▶▶II gombbal lejátszhatja a beprogramozott műsorszámokat.

• A program törléséhez nyomja meg a ■ gombot.

# 7 A dokkoló használata

A készülékkel iPod/iPhone/iPad audioeszközökről is hallgathat zenét.

## Megjegyzés

- Nincs hangkimenet a csatlakoztatott iPod/iPhone/iPad fejhallgató-csatlakozójáról.

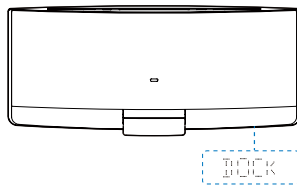
## Kompatibilis iPod/iPhone/iPad típusok

A készülék az alábbi típusú iPod, iPhone és iPad eszközöket támogatja.

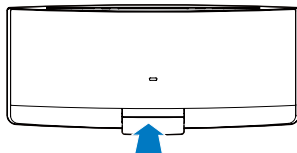
- iPod nano (2., 3., 4., 5., 6. és 7. generáció)
- iPod touch (1., 2., 3., 4. és 5. generáció)
- iPod classic
- iPhone 5/5S
- iPhone 4/4S
- iPhone 3GS
- iPhone 3G
- iPhone
- iPad mini
- iPad air
- iPad 4. generáció
- iPad 3. generáció
- iPad 2
- iPad.

## Audioélmény a dokkolón keresztül

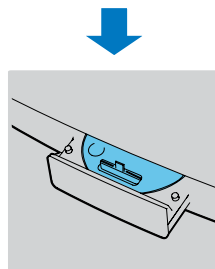
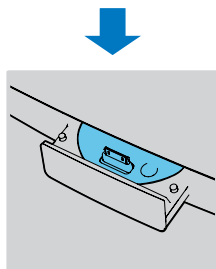
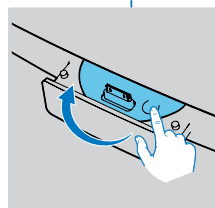
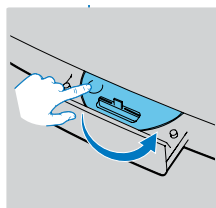
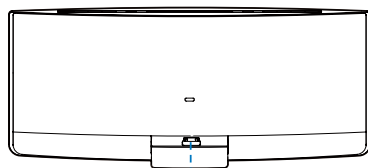
- 1 A **DOCK** vagy a **SOURCE** gomb megnyomásával **iPOD**, **iPHONE**, **iPAD** állásra váltható a forrás.



- 2 Adassa ki a dokkolótálcát.

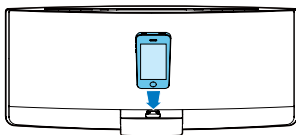


- 3 Fordítsa el a dokkolótálcát, hogy kiválassza az iPod/iPhone/iPad készülékhez illő csatlakozót.

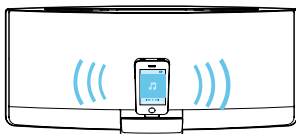


4 Csatlakoztassa az iPod/iPhone/iPad eszközt a dokkolóegységhez.

↳ Az iPod/iPhone/iPad észlelését követően megkezdődik a töltés.



5 Egy műsorszám lejátszása iPod/iPhone/iPad eszközön.



Gombok	Funkciók
--------	----------

▶	Lejátszás indítása, szüneteltetése és folytatása.
---	---

MENU/■	Belépés az iPod/iPhone belépési listájába (az iOS 7.0 vagy újabb operációs rendszerű iPod/iPhone készülékekre nem vonatkozik).
--------	--

▲ / ▼	Navigálás az iPod/iPhone lejátszási listájában.
-------	---

◀◀ / ▶▶	Ugrás az előző/következő műsorszámra.
	Visszatekeréshez vagy gyors előrefelé kereséshez nyomja meg és tartsa lenyomva a gombot.

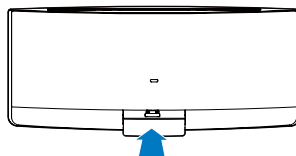
## iPod/iPhone/iPad levétele

### Megjegyzés

- A dokkolóegység vagy az iPod/iPhone/iPad sérülésének veszélye: Ne csavarja vagy rázza iPod/iPhone/iPad eszközét a lecsatlakoztatás művelete során.

1 Húzza ki az iPod/iPhone/iPad eszközt a dokkolóból.

2 Befelé nyomva csukja le a dokkolóegységet.



## iPod/iPhone/iPad töltése

Az iPod/iPhone/iPad dokkolását és észlelését követően megkezdődik a töltés.

# 8 Lejátszás Bluetooth eszközzel

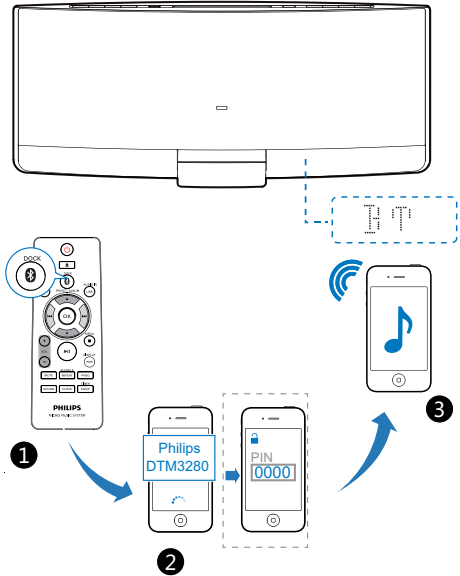
Az hangszóró segítségével Bluetooth eszközön tárolt zenét is hallgathat.

## Megjegyzés

- A WOOX Innovations nem garantálja az összes Bluetooth eszközzel való kompatibilitást.
- Mielőtt Bluetooth eszközt csatlakoztatna az egységhez, tájékozódjon annak Bluetooth tulajdonságairól.
- Ellenőrizze, hogy a Bluetooth funkció be van-e kapcsolva eszközén, illetve, hogy készüléke láthatóra van állítva más Bluetooth eszközök számára.
- Tartsa távol az egységet az esetleg interferenciát okozó egyéb elektromos berendezésektől.
- A készülék és a Bluetooth eszköz közötti optimális működési távolság körülbelül 10 méter.
- Az egység és az eszköz között található bármilyen akadály csökkentheti a működési távolságot.

## Csatlakoztatás Bluetooth-eszközhöz

- 1 Nyomja meg többször a **SOURCE** gombot a hangszórón, vagy nyomja le a **\*/DOCK** gombot a távvezérlőn a Bluetooth forrás kiválasztásához.
- 2 Aktiválja a Bluetooth funkciót a Bluetooth eszközön (lásd az eszköz felhasználói kézikönyvét).
- 3 Válassza ki a „**Philips DTM3280**” lehetőséget az eszközön a párosításhoz.  
↳ A sikeres csatlakozás után a Bluetooth jelzőfény kéken villogni kezd.
  - Néhány eszköz esetén a párosításhoz a „0000” jelszót szükséges megadnia.
- 4 Indítsa el a zenelejátszást a Bluetooth eszközön.



- Tartsa nyomva a **▶||** gombot a Bluetooth párosítási módba való újbóli belépéshez, ha 5 percen belül nincs csatlakoztatva egy Bluetooth eszköz sem.  
↳ A Bluetooth jelzőfény 4 hertzzel kéken villog.

## Tanács

- Ha a hangszóró átvált a Bluetooth forrásról más forrásra, a csatlakoztatott Bluetooth eszköz automatikusan lecsatlakozik.

## Bluetooth jelzőfény

A LED Bluetooth jelzőfény a Bluetooth kapcsolat állapotát jelzi.

Jelzőfény	Bluetooth-kapcsolat
Kéken villog 1 Hz-en	Párosított eszközzel való kapcsolat vagy a Bluetooth kapcsolat megszakadt
Kéken villog 4 Hz-en	Várakozás a társításra
Folyamatos kék	Csatlakoztatva

---

## Zenelejátszás váltása

A termék egyszerre legfeljebb 3 Bluetooth-eszközhöz csatlakoztatható.

- A zenelejátszás automatikusan átvált, ha egy új csatlakoztatott eszközről megkezdődik a lejátszás.
- Az előzőleg lejátszott eszközön szünetel a zenelejátszás, ha egy új csatlakoztatott eszközről megkezdődik a lejátszás.

---

## Manuális csatlakoztatás egy negyedik Bluetooth-eszközhöz

Ha negyedik eszközt szeretne csatlakoztatni, tegye a következőket:

- A Bluetooth párosítási módba kapcsoláshoz nyomja meg a hangszóró ►|| elemét.
  - ↳ A legkorábban csatlakoztatott inaktív eszközt lecsatlakoztatja a rendszer.
- Kapcsolja ki a Bluetooth funkciót a három csatlakoztatott eszköz egyikén, és csatlakoztassa manuálisan a negyedik Bluetooth eszközt.

---

## Eszköz lecsatlakoztatása

Eszközén kapcsolja ki a Bluetooth-kapcsolatot a termékkel.

---


## Eszköz újracsatlakoztatása

- A párosított Bluetooth eszközön, amelyiken az automatikus újracsatlakozás be van kapcsolva, a termék újracsatlakozik, amint a rendszer észleli azt.
- Párba állított Bluetooth eszközök esetén, amelyek nem támogatják az automatikus újracsatlakozást, gondoskodjon a készülék manuális újracsatlakoztatásáról.

---

## Párosítási előzmények törlése

Nyomja meg 7 másodpercig a készülék ■ gombját.

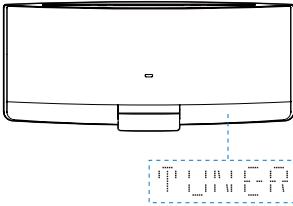
-  megjelenik a kijelzőn, miután a Bluetooth párosítási információk sikeresen törölődtek.

# 9 FM-rádió hallgatása

## Hangoljon be egy FM-rádióállomást.

### Megjegyzés

- Ellenőrizze, hogy csatlakoztatta-e, és teljesen kihúzta-e az FM-antennát.



- 1 A FM vagy **SOURCE** gomb többszöri megnyomásával lehet a forrást **TUNER** állapotra váltani.
- 2 Nyomja meg, és tartsa lenyomva a **◀◀ / ▶▶** gombot, amíg a frekvencia változni nem kezd.
  - ↳ A készülék automatikusan az előző vagy következő, legerősebb vételt biztosító állomásra hangol be.
  - Ha adott frekvencián kíván egy állomásra hangolni, nyomja meg többször a **◀◀ / ▶▶** gombot, amíg meg nem jelenik a frekvenciája.

### Tanács

- FM üzemmódban a **▶▶▶** többszöri megnyomásával válthatja a hangbeállítást (sztereo) és (monó) között.

## Rádióállomások önműködő beprogramozása

### Megjegyzés

- Legfeljebb 20 előre beállított rádióállomás beprogramozására van lehetőség.

- Nyomja meg, és tartsa lenyomva a **PROG** gombot, amíg a frekvencia változni nem kezd.
- ↳ A készülék a vétel erőssége szerint programozza be a fogható állomásokat.
  - ↳ Az elsőként beprogramozott rádióállomás automatikusan megszólal.

## Rádióállomások manuális beprogramozása

### Megjegyzés

- Legfeljebb 20 előre beállított rádióállomás beprogramozására van lehetőség.
- Ha egy beprogramozott állomást felül kíván írni, akkor tároljon másik állomást azzal a programsorszámmal.

- 1 Hangoljon be egy rádióállomást.
- 2 Nyomja meg a **PROG** gombot a beprogramozás aktiválásához.
  - ↳ Villogni kezd a programsorszám.
- 3 A **▲ / ▼** gombbal beállítható az adott rádióállomáshoz hozzárendelni kívánt 1 és 20 közötti programsorszám, amelyet a **PROG** gombbal kell jóváhagyni.
  - ↳ Megjelenik a tárolt programsorszám és a rádióállomás frekvenciája.
- 4 További állomások beprogramozásához ismétlje meg az 1–3. lépést.

---

## Tárolt rádiócsatorna behangolása

A tárolt rádióállomás programsorszámának kiválasztásához nyomja meg a ▲ / ▼ gombot.

---

## RDS-információk megjelenítése

Az RDS (rádióadatrendszer; Radio Data System) szolgáltatással FM-állomások jeleníthetnek meg kiegészítő információkat. RDS-állomás behangolásakor megjelenik az RDS-ikon.

- 1 RDS-állomás behangolása
- 2 Nyomja meg többször az **RDS** gombot a következő információkon való végiglépkedéshez (ha rendelkezésre állnak).
  - ↳ Programszolgáltatások
  - ↳ Program típusa, például **[NEWS]** (hírek), **[SPORT]** (sport), **[POP M]** (popzene)...
  - ↳ Rádió szöveges üzenet
  - ↳ Idő

# 10 Hangbeállítás

A következő műveleteket minden támogatott média esetében alkalmazhatja.

---

## Előre beállított hangzás kiválasztása

A **SOUND** gomb többszöri lenyomásával válasszon előre beállított hangeffektust.

- **[BALANCED]** (kiegyenlített)
- **[WARM]** (meleg)
- **[BRIGHT]** (éles)
- **[CLEAR]** (tisztá)
- **[POWERFUL]** (erőtéljes)

---

## Hangerő beállítása

- A távvezérlőn nyomja meg többször a következőt: **VOL +/-**.
- Nyomja meg többször a főegység **VOL+/VOL-** gombját.

---

## Hang némítása

- A **MUTE** gomb megnyomásával elnémíthatja a készüléket vagy visszaállíthatja az eredeti beállításokat.



# 11 Egyéb jellemzők

## Az ébresztési időzítés használata

A készülék használható ébresztőóráként is. Az ébresztés forrásaként választhatja a lemezt, iPod/iPhone/iPad könyvtárat, FM-rádióállomást, vagy USB-tárolóeszközön tárolt .mp3 fájlokat.

### Megjegyzés

- Ellenőrizze, hogy megfelelően állította-e be az órát.
- Ha a kiválasztott ébresztőforrás nem érhető el, a készülék automatikusan FM üzemmódba vált.

- 1 Normál készenléti módban nyomja meg és tartsa lenyomva a **SLEEP/TIMER** gombot.  
↳ Megjelenik az ébresztés ideje, és az órát jelző számjegyek villognak.  
↳ A **TIMER** üzenet jelenik meg.
- 2 A **+VOL** - vagy **◀◀/▶▶** gombok többszöri megnyomásával állítsa be az órát, majd a jóváhagyáshoz nyomja meg a **SLEEP / TIMER** gombot.  
↳ A percet jelző számjegyek villognak.
- 3 A **+VOL** - vagy **◀◀/▶▶** gomb megnyomásával állítsa be az percet, majd a jóváhagyáshoz nyomja meg a **SLEEP/TIMER** gombot.  
↳ Az ébresztőforrás neve villog.
- 4 Az ébresztés forrásának kiválasztásához nyomja meg a **+VOL** - vagy **◀◀/▶▶** gombot.
- 5 Jóváhagyáshoz nyomja meg a **SLEEP/TIMER** gombot.  
↳ **VOL XX** (XX jelzi az ébresztő hangerőszintjét) villog.

- 6 A **+VOL** - gombbal állítsa be az ébresztő funkció hangerőszintjét, majd a **SLEEP/TIMER** gombbal hagyja jóvá.

## Az ébresztési időzítő kikapcsolása / visszakapcsolása

Készenléti módban nyomja meg a **SLEEP/TIMER** gombot.

- ↳ Ha az **TIMER** felirat eltűnik, az ébresztési időzítő ki van kapcsolva.
- ↳ Ha az **TIMER** felirat látható, az ébresztési időzítő be van kapcsolva.

## Ébresztés leállítása

Ébresztés közben, annak leállításához nyomja meg a **⏻** vagy **SLEEP/TIMER** gombot.

### Megjegyzés

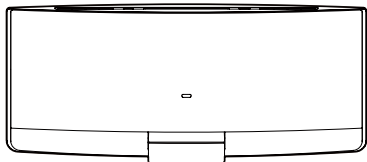
- Ha nem állítja le az ébresztést, az 30 percen át jelez, és a készülék automatikusan normál készenléti üzemmódba vált át.

## Az elalváskapcsoló használata


Beállíthat egy időtartamot, amely után a készülék automatikusan normál készenléti üzemmódba vált át.

Használati üzemmódban nyomja meg többször a **SLEEP/TIMER** gombot egy előre beállított időtartam (120, 90, 60, 45, 30 vagy 15 perc) kiválasztásához.

- ↳ Ha az elalváskapcsoló aktiválva van, megjelenik a **SLEEP** üzenet.
- Az elalvási időzítő kikapcsolásához nyomja meg többször a **SLEEP/TIMER** gombot, amíg a **SLEEP OFF** üzenet meg nem jelenik.



## Fejhallgató használata

Csatlakoztasson fejhallgatót a főegység elülső paneljén lévő  aljzatba.

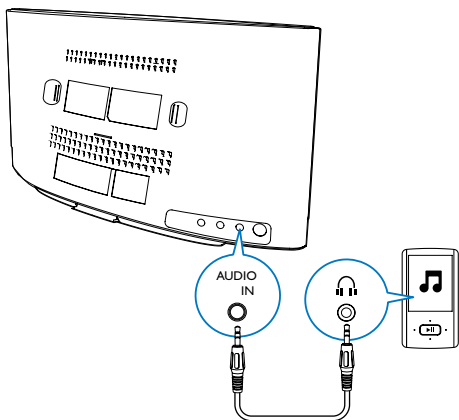


### Megjegyzés

- Ha dokkolt iPod/iPhone/Pad készülékről történik a lejátszás, nincs hangkimenet a fejhallgató csatlakozójzatából. Ehelyett hallgassa a hangszugárzókön keresztül.

## Külső eszköz hallgatása

A készülékkel hallgatható külső hangeszköz, például MP3-lejátszó is.



- 1 A **AUDIO IN** vagy a **SOURCE** gomb megnyomásával **AUDIO IN** állásra váltható a forrás.
- 2 Csatlakoztasson egy audiobemeneti kábelt egy 3,5 mm-es csatlakozó mindkét végével a következők között:
  - a készülék hátulján lévő **AUDIO IN** aljzathoz és
  - a külső audioeszköz fejhallgató-csatlakozójához.
- 3 Audio lejátszása külső eszkről (lásd az eszköz használati útmutatóját).

## USB-készülék töltése

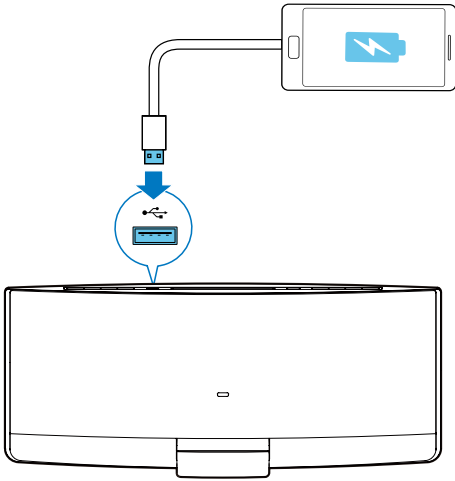
A készüléken keresztül töltheti USB-készülékét, például okostelefonját.



### Megjegyzés

- Az USB-csatlakozón keresztüli kimenő feszültség 5 V, 0,5 A kimeneti áramerősség mellett.
- A WOOX Innovations nem garantálja az összes USB eszközzel való kompatibilitást.
- Az Apple készülékek csak akkor tölthetők USB-csatlakozón keresztül, ha a készülék USB üzemmódban van.

Csatlakoztassa az USB-eszközt USB-kábel segítségével a készülékhez.



# 12 Termékadatok

## Megjegyzés

- A termékinformáció előzetes bejelentés nélkül módosítható.

## Termékjellemzők

### Általános információk

Táphálózati adapter	Típus: AS450-150-AE300 (Philips) Bemenet: 100 - 240 V ~, 50/60 Hz, 1,2 A Kimenet: 15 V = 3,0 A Biztonságra vonatkozó szabvány: EN60065
Üzemi teljesítményfelvétel	25 W
Eco készenléti üzemmód teljesítményfelvétele	≤ 0,5 W
USB Direct	1.1, 2.0 verzió
Max. terhelése az USB kimenetnek	5 V = 500 mA
Méreték: Főegység (Szé x Ma x Mé)	520 x 223 x 101 mm
Tömeg	
- Csomagolással	4,1 kg
- Főegység	2,7 kg

### Erősítő

Maximális kimeneti teljesítmény	2 X 20 W
Frekvenciaátvitel	60 Hz -16 kHz
Jel/zajszint arány	≥ 60 dBA
AUDIOBEMENET	650 mV RMS 20 kohm

### Lemez

Lézertípus	Félvezető
Lemezátmérő	12 cm
Támogatott lemezek	CD-DA, CD-R, CD-RW, MP3-CD
Audió DAC	24 bit, 44,1 kHz
Teljes harmonikus torzítás	<1,5 % (1 kHz)
Frekvenciaátvitel	60 Hz - 16 kHz (44,1 kHz)
H/Z arány	> 55 dB

### Tuner (FM)

Hangolási tartomány	87,5 - 108 MHz
Lépésköz	50 kHz
Érzékenység	
- Monó, 26 dB H/Z arány	< 22 dBf
- Sztereó, 46 dB H/Z arány	> 43 dBf
Keresési szelektivitás	> 28 dBf
Teljes harmonikus torzítás	< 3%
Jel/zajszint arány	> 55 dB

### Bluetooth

Bluetooth verzió	3.0 verzió
Bluetooth frekvenciasáv	2,402 GHz ~ 2,480 GHz ISM-sáv
Bluetooth tartomány	10 m (szabad területen)

---

## Tájékoztató USB-lejátszhatóságról

### Kompatibilis USB-eszközök:

- – USB flash-memória (USB 2.0 vagy USB 1.1)
- - USB flash-lejátszók (USB 2.0 vagy USB1.1)
- Memóriakártyák (a készülékkel való használathoz egy további kártyaolvasó szükséges)

### Támogatott formátumok:

- FAT12, FAT16 és FAT32 USB vagy memóriafájl-formátum (szektorméret: 512 byte)
- MP3 átviteli sebesség (adatsebesség): 32 - 320 kb/s és változó átviteli sebesség
- Könyvtárak egymásba ágyazottsági szintje: legfeljebb 8
- Albumok / mappák száma: legfeljebb 999
- Zeneszámok / felvételek száma: legfeljebb 999
- ID3 tag címke 2.0-ás és újabb változat
- Unicode UTF8-kódolású fájlnev (maximális hosszúság: 128 byte)

### Nem támogatott formátumok:

- Üres albumok: az üres albumok olyan albumok, amelyek nem tartalmaznak .mp3 fájlokat. Ezek nem jelennek meg a készülék kijelzőjén.
- A készülék figyelmen kívül hagyja a nem támogatott formátumú fájlokat. Figyelmen kívül hagyja és nem játssza le például a .doc kiterjesztésű Word dokumentumokat, illetve a .dlf kiterjesztésű MP3-fájlokat.
- AAC-, WAV- és PCM-hangfájlok

---

## Támogatott MP3-lemezformátumok

- ISO9660, Joliet
- Műsorszám/fájlszám legfeljebb: 999 karakter (a fájlnev hosszúságától függően)
- Maximális albumszám: 99

- Támogatott mintavételi frekvenciák: 32 kHz / 44,1 kHz / 48 kHz
- Támogatott átviteli sebességek: 32-320 kb/s, változó átviteli sebességek

---

## Karbantartás

### A készülékház megtisztítása

- A tisztításhoz használjon egy puha, enyhe tisztítószerrel kissé megnedvesített anyagot. Ne használjon alkohol- vagy ammóniatartalmú tisztítószer, illetve dörzshatású anyagokat.

### Lemezek tisztítása

- Ha egy lemez piszkos lesz, egy tisztítókendő segítségével végezze a tisztítását. A lemez közepéről kifelé haladva tisztítsa.



- Ne használjon oldószereket, mint például benzint, hígítót, kereskedelmi forgalomban kapható tisztítószer, vagy az analóg lemezekhez való használatra szánt antisztatikus permeteket.

### A lemez lencséjének tisztítása

- A hosszan tartó használatot követően kosz vagy por gyűlhet össze a lemez lencséjén. A jó minőség biztosítása érdekében tisztítsa meg a lemez lencséjét Philips CD-lencsetisztítóval, vagy más, kereskedelemben kapható tisztító segítségével. Kövesse a tisztítóval járó utasításokat.

# 13 Hibakeresés



## Figyelem

- A termék borítását megbontani tilos.

Ne próbálja önállóan javítani a készüléket, mert ezzel a garancia érvényét veszíti.

Ha a készülék használata során problémákba ütközik, nézze át az alábbi pontokat, mielőtt szakemberhez fordulna. Ha a probléma továbbra is fennáll, látogasson el a Philips weboldalára ([www.philips.com/support](http://www.philips.com/support)) Ha felveszi a kapcsolatot a vevőszolgálattal, legyen a közelben a termék, és készítse elő a termék típuszámát és sorozatszámát.

### Nincs áram

- Győződjön meg arról, hogy az egység tápkábele megfelelően van-e csatlakoztatva.
- Ellenőrizze, hogy van-e feszültség a fali aljzatban.
- Energiatakarékosági okokból a rendszer automatikusan kikapcsol, ha 15 perccel az adott műsorszám végét követően semmilyen vezérlőelemet nem használtak.

### Nincs hang, vagy torz a hang

- Állítsa be a hangerőszintet.
- Csatlakoztassa le a fejhallgatót.
- Ellenőrizze, hogy a hangsugárzók megfelelően csatlakoznak-e.
- Ellenőrizze, hogy árnyékolva vannak-e a hangsugárzó lecsupaszított vezetékai.

### Az egység nem reagál

- Húzza ki, majd csatlakoztassa újra a hálózati csatlakozódugót, majd kapcsolja be ismét a rendszert.
- Energiatakarékosági okokból a rendszer automatikusan kikapcsol, ha 15 perccel az adott műsorszám végét követően semmilyen vezérlőelemet nem használtak.

### A távvezérlő nem működik

- Mielőtt megnyomna bármilyen funkcióbillentyűt, a távvezérlővel válassza ki a helyes forrást, ne a főegységgel.
- Csökkentse a távirányító és az egység közötti távolságot.
- Helyezze be az elemeket a jelzéseknek (+/-) megfelelő irányú polaritással.
- Cserélje ki az elemeket.
- Irányítsa a távvezérlőt közvetlenül az egység érzékelőjére (a készülék előlapján található).

### A <item> nem észlel lemezt

- Helyezzen be egy lemezt.
- Ellenőrizze, hogy nem lett-e lefelé behelyezve a lemez.
- Várjon, míg a lencséről elpárolog a kicsapódott nedvesség.
- Cserélje ki vagy tisztítsa meg a lemezt.
- Használjon véglegesített CD-lemezt vagy megfelelő formátumú lemezt.

### Az USB-eszközön található egyes fájlok nem játszhatók le

- Az USB-eszközön található mappák vagy fájlok száma meghaladja az előírt értéket. Ez nem utal meghibásodásra.
- A fájlok formátuma nem támogatott.

### Az USB-eszköz nem támogatott

- Az USB-eszköz nem kompatibilis a készülékkel. Próbálkozzon másik eszközzel.

### Rossz minőségű rádióvétel

- Növelje a távolságot az egység és a TV, vagy a videomagnó között.
- Húzza ki teljesen az FM-antennát.

### Az időzítő nem működik

- Állítsa be helyesen az órát.
- Kapcsolja be az időzítőt.

### Kitörlődött az óra vagy az időzítő beállítása

- Magszakadt a tápellátás vagy ki lett húzva a hálózati kábel.
- Állítsa alaphelyzetbe az órát vagy az időzítőt.

### **Sikeres csatlakozás esetén sem elérhető a zenelejátszás**

- A Bluetooth-támogatott eszköz nem kompatibilis az egységgel.

### **Bluetooth-támogatott eszközzel kapcsolatos csatlakozási probléma**

- A készülék nem támogatja az egységhez szükséges profilokat.
- Az egység már másik Bluetooth-támogatott eszközhöz csatlakozik. Szüntesse meg ezt a csatlakozást és minden egyéb eszköz csatlakoztatását is, majd próbálja újra.

### **A párosított mobiltelefon szünet nélkül csatlakozik és lecsatlakozik**

- Gyenge a Bluetooth-vétel. A mobiltelefont vigye közelebb az egységhez vagy távolítsa el minden akadályt a mobiltelefon és az egység közül.
- Egyes mobiltelefonok a hívás indításakor és befejezésekor folyamatosan csatlakozhatnak és lecsatlakozhatnak. Ez nem jelenti a rendszer meghibásodását.
- Egyes mobiltelefonok esetén a Bluetooth-kapcsolat energiatakarékosági okok miatt automatikusan megszakadhat. Ez nem jelenti a rendszer meghibásodását.



Specifications are subject to change without notice.

2014 © WOOX Innovations Limited.

All rights reserved.

Philips and the Philips' Shield Emblem are registered trademarks of Koninklijke Philips N.V. and are used by WOOX Innovations Limited under license from Koninklijke Philips N.V.

DTM3280\_12\_UM\_V1.0

