

**PHILIPS**

**Радиосағат**

7000 қатары

R7705

# Пайдаланушы нұсқаулығы



Мына мекенжайға өтіп, өнімді тіркеуге және қолдау алуға болады:  
[www.philips.com/support](http://www.philips.com/support)

# Мазмұны

<b>Мазмұны</b>	<b>1</b>	<b>7 Басқа мүмкіндіктер</b>	<b>8</b>
		Оятқыш уақытын орнату	8
		Ұйқы таймерін орнату	9
<b>1 Маңызды</b>	<b>2</b>	Дыбыс деңгейін реттеу	9
Қауіпсіздік	2	Дисплей жарықтығын реттеу	9
		Смартфонды сымсыз зарядтау	9
		USB порты арқылы зарядтау	9
<b>2 Радиосағат</b>	<b>3</b>	<b>8 Өнім туралы ақпарат</b>	<b>10</b>
Кіріспе	3		
Қораптағы заттар	3		
Радиосағатты шолу	3	<b>9 Ақаулықтарды жою</b>	<b>11</b>
<b>3 Іске кірісу</b>	<b>4</b>	<b>10 Құлақтандыру</b>	<b>12</b>
Батареяларды орнату	4		
Қуатты жалғау	4		
Уақытты орнату	4		
Қосу	4		
<b>4 DAB+ радиосын тыңдау</b>	<b>5</b>		
DAB+ радио станцияларына реттеу	5		
DAB+ радио станцияларын автоматты түрде сақтау	5		
DAB+ радио станцияларын қолмен сақтау	5		
Алдын ала орнатылған DAB+ радио станциясын таңдау	5		
DAB+ ақпаратын көрсету	5		
DAB+ мәзірін қолдану	6		
<b>5 FM радиосын тыңдау</b>	<b>6</b>		
FM радио станцияларына реттеу	6		
FM радио станцияларын автоматты түрде сақтау	6		
FM радио станцияларын қолмен сақтау	7		
Алдын ала орнатылған радио станцияны таңдау	7		
RDS ақпаратын көрсету	7		
FM мәзірін қолдану	7		
<b>6 Bluetooth</b>	<b>8</b>		
Bluetooth функциясы қосылған құрылғылардан ойнату	8		

# 1 Маңызды

## Қауіпсіздік



### Ескерту

- Осы радиосағаттың корпусын алып тастауға болмайды.
  - Осы радиосағаттың кез келген бөлігін майлауға болмайды.
  - Осы радиосағатты басқа электр жабдықтың үстіне қоюға болмайды.
  - Осы радиосағатты тікелей түсетін күн сәулелерінен, ашық жалыннан немесе қызудан аулақ ұстау керек.
  - Радиосағатты қуаттан ажырату үшін қуат кабелі, айыр немесе адаптер қолайлы орналасқанына көз жеткізіңіз.
- 
- Осы нұсқауларды оқып шығыңыз.
  - Барлық ескертулерді сақтаңыз.
  - Барлық нұсқауларды орындаңыз.
  - Қандай да бір желдету тесігін жаппаңыз. Өндіруші нұсқауларына сәйкес орнату керек.
  - Жылытқыштар, жылыту регистрлері, пештер немесе жылу шығаратын басқа жабдықтар (оның ішінде күшейткіштер) сияқты кез келген жылу көздерінің жанына орнатуға болмайды.
  - Қуат кабелін, әсіресе айыр, розетка және радиосағаттан шығатын жер маңында басылудан немесе қысылып қалудан қорғаңыз.
  - Өндіруші көрсеткен қосымшаларды/ аксессуарларды ғана қолдануға болады.
  - Күн күркіреген кезде немесе ұзақ уақыт пайдаланбаған кезде, осы жабдықты қуаттан ағытып қойыңыз.
  - Барлық қызмет көрсету жұмыстарын білікті қызмет көрсету мамандарына тапсыру қажет. Жабдыққа кез келген түрде зақым келгенде, мысалы қуат кабелі немесе айыр зақымдалғанда, жабдыққа сұйықтық төгілгенде немесе оның ішіне бір нәрсе түсіп кеткенде, жабдық жаңбыр астында қалғанда не оған ылғал әсер еткенде, дұрыс жұмыс істемегенде немесе жерге түсіп кеткенде, жабдыққа қызмет көрсету қажет болады.
- 
- Батарея қолданысына қатысты **САҚТЫҚ** ескертуі - Батареядан сұйықтық ағып шығып, жарақатқа, мүлктің зақымдалуына немесе радиосағаттың зақымдалуына себеп болуына жол бермеу үшін:
    - Барлық батареяларды дұрыс орнатыңыз, + және - белгілері құрылғыда көрсетілген.
    - Құрылғы ұзақ уақыт қолданылмайтын болғанда, батареяларды шығарып қойыңыз.
    - Батареяға күн сәулесі, от немесе соған ұқсас шамадан тыс қызу көздерінің әсер етуіне мүмкіндік бермеу керек.
  - Радиосағатқа сұйықтық тамызуға немесе шашыратуға болмайды.
  - Кез келген қауіп көздерін радиосағат үстіне қоймаңыз (мысалы, сұйықтық құйылған заттар, жанып тұрған шамдар).
  - Тікелей жалғау адаптерінің айыры ажырату құрылғысы ретінде қолданылған жағдайда, ажырату құрылғысы қолданылуға дайын тұруы тиіс.

## 2 Радиосағат

Сатып алғаныңызбен құттықтаймыз, Philips әлеміне қош келдіңіз! Philips ұсынатын қолдауды толығымен пайдалану үшін өніміңізді мына сайтта тіркеңіз: [www.philips.com/support](http://www.philips.com/support).

### Кіріспе

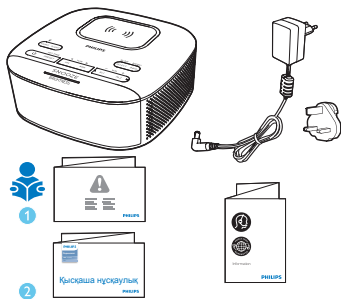
Осы радиосағатпен мыналарды істеуге болады

- FM және Цифрлық аудио тарату (DAB+) радиосын тыңдау;
- Bluetooth функциясы қосылған құрылғылардан аудио ойнату;
- әр түрлі уақытта шырылдайтын екі оятқышты орнату;
- мобильді құрылғыны сымсыз телефон зарядтағышымен немесе USB арқылы зарядтау.



### Қораптағы заттар

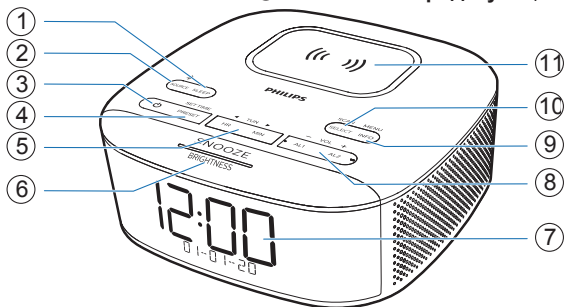
Қаптамадағы заттарды тексеріп, оларды анықтаңыз:

- Негізгі құрылғы
- АТ қуат адаптері
- Қысқаша нұсқаулық
- Қауіпсіздік және кепілдік кітапшасы



## Радиосағатты шолу

- ① **SLEEP**
  - Ұйқы таймерін орнату.
- ② **SOURCE** 
  - FM, DAB+ немесе Bluetooth режимін таңдау үшін басыңыз.
  - Bluetooth режимінде жұптастыру режиміне кіру үшін 2 секундтан артық басып тұрыңыз.
- ③ 
  - Қосу немесе күту режиміне ауысу.
- ④ **PRESET / SET TIME**
  - Радио станцияларды жақта сақтау.
  - Алдын ала орнатылған FM станциясын немесе DAB станциясын таңдау.
  - Уақытты орнату.
- ⑤ **HR / MIN / ◀ TUN ▶**
  - Радио станцияларға реттеу.
  - Сағатты және минутты орнату.
  - Алдыңғы/келесі әуенге аттап өту.
- ⑥ **SNOOZE / BRIGHTNESS**
  - Оятқышты кері шегеру.
  - Дисплей жарықтығын реттеу.
- ⑦ **Дисплей панелі**
  - Ағымдағы күйді көрсетеді.
- ⑧ **AL1 / AL2 / – VOL +**
  - Оятқышты орнату.
  - Дыбыс деңгейін реттеу.
- ⑨ **MENU / INFO**
  - DAB+ мәзіріне кіру.
  - DAB+/RDS станциясының ақпаратын көрсету.
- ⑩ **SCAN / SELECT**
  - Радио станцияларды автоматты түрде сканерлеу/сақтау.
  - Таңдауды растау.
- ⑪ **Сымсыз зарядтау тақтасы**



# 3 Іске кірісу

Осы тараудағы нұсқауларды әрдайым ретімен орындаңыз.

## Батареяларды орнату

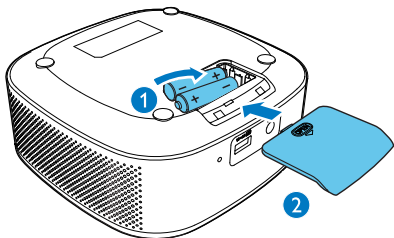
Батареялар сағат пен оятқыш параметрлерін сақтауға қажетті қуатты ғана қамтамасыз етеді.



### Сақ болыңыз

- Жарылу қаупі! Батареяларды жылудан, күн сәулелерінен немесе оттан аулақ ұстаңыз. Батареяларды отқа тастауға болмайды.
- Батареялардың ішінде химиялық заттар бар, сондықтан оларды тиісті түрде тастау қажет.

2 AAA батареясын (бірге берілмейді) тиісті полярлықтарын (+/-) ескере отырып, суретте көрсетілгендей салыңыз.



## Қуатты жалғау



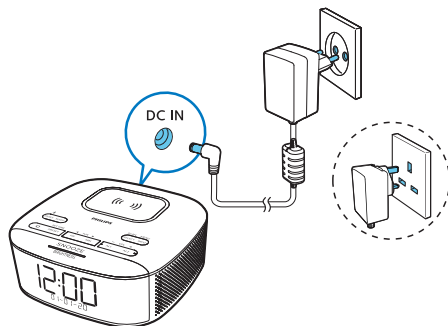
### Сақ болыңыз

- Өнімге зақым келу қаупі бар! Қуат кернеуі радиосағаттың артында немесе астында көрсетілген кернеуге сәйкес келетініне көз жеткізіңіз.
- Ток соғу қаупі! Қуат адаптерін ағытқан кезде, кабелін емес, айырды ұстап тартыңыз. Кабельді ұстап тартуға болмайды.
- Өндіруші белгілеген немесе осы құрылғымен бірге сатылған АТ қуат адаптерін ғана қолданыңыз.



### Ескертпе

- Түрі басылған тақтайша радиосағаттың түбінде орналасқан.



## Уақытты орнату



### Ескертпе

- Уақытты күту режимінде ғана орнатуға болады.


- 1 Күту режимінде **SET TIME** түймесін 2 секундтан артық басып тұрыңыз.
- 2 Құрылғыда **◀TUN▶** түймесін басып, **< 24 HR >** немесе **< 12 HR >** сағат пішімін таңдаңыз, одан кейін растау үшін **SET TIME** түймесін басыңыз.
- 3 **HR** түймесімен сағатты орнатыңыз да, **MIN** түймесімен минутты орнатыңыз, одан кейін растау үшін **SET TIME** түймесін басыңыз.
- 4 Құрылғыдағы **◀TUN▶** түймесімен күнді, айды және жылды **[DD-MM-YY]** орнатып, одан кейін растау үшін **SET TIME** түймесін басыңыз.
- 5 Құрылғыдағы **◀TUN▶** түймесін басып, **<UPDATE FROM RADIO>** немесе **<NO UPDATE>** опциясын таңдаңыз да, одан кейін растау үшін **SET TIME** түймесін басыңыз.

↳[SAVED] жазуы көрсетіліп, уақыт орнатылады.

## Қосу

Радиосағатты қосу үшін  түймесін басыңыз.

- ↳ Құрылғы соңғы болып таңдалған сигнал көзіне ауысады.

Күту режиміне ауысу үшін  түймесін қайта басыңыз.

- ↳ Нақты уақыт сағаты көрсетіледі.




### Ескертпе

- 15 минут әрекетсіз тұрғаннан кейін, осы өнім күту режиміне ауысады.

# 4 DAB+ радиосын тыңдау

## DAB+ радио станцияларына реттеу

- 1 Радиосағатты қосу үшін  түймесін басыңыз.
- 2 Құрылғыда **SOURCE** түймесін қайта-қайта басып, **DAB** режимін таңдаңыз.
  - ↳ **[DAB]** 2 секунд көрсетіліп тұрады да, DAB белгішесі жанады.
  - ↳ Құрылғы соңғы болып реттелген станцияға реттеледі де, станция атауын көрсетеді.
  - ↳ Алғаш рет қолданған кезде, **[PRESS SELECT TO SCAN]** көрсетіледі.
- 3 Құрылғыда **SCAN / SELECT** түймесін басыңыз.
  - ↳ Құрылғы барлық DAB+ радио станцияларын автоматты түрде сақтап, бірінші қолжетімді станцияны таратады.
  - ↳ Станциялар тізімі радио жадында сақталады. Радионы келесі рет қосқан кезде, станциялар ізделмейді.
  - ↳ Ешбір DAB+ станциясы табылмаса, **[NO SIG]** (DAB+ сигналы жоқ) деген жазу көрсетіледі.

Қолжетімді станциялар тізіміндегі станцияға реттеу үшін:

- ↳ DAB режимінде **◀TUN▶** түймесін қайта-қайта басып, қолжетімді DAB+ станцияларын шарлаңыз.

## DAB+ радио станцияларын автоматты түрде сақтау

DAB режимінде **SCAN / SELECT** түймесін 2 секундтан артық басып тұрыңыз.

- ↳ Құрылғы барлық қолжетімді DAB+ радио станцияларын сканерлеп, бірінші станцияны таратады.

### Ақыл-кеңес

- Осы процесс кезінде ешқандай DAB+ радио станциясы алдын ала орнатылған станциялар тізіміне сақталмайды.
- Жаңа станциялар мен қызметтер DAB+ таратылымында қосылады. Жаңа DAB+ станциялар мен қызметтер қолжетімді болуы үшін толық сканерлеу процесін жүйелі атқарып тұрыңыз.

## DAB+ радио станцияларын қолмен сақтау

### Ескертпе

- Ең көбі алдын ала орнатылған 20 DAB+ радио станциясын сақтауға болады.

- 1 DAB+ радио станциясына реттеу.
- 2 Бағдарламалау режимін іске қосу үшін **PRESET** түймесін 2 секундтан артық басып тұрыңыз.
- 3 Нөмірді таңдау үшін **◀TUN▶** түймесін қайта-қайта басыңыз.
- 4 Растау үшін **PRESET** түймесін қайта басыңыз.
- 5 Қосымша DAB+ радио станцияларын сақтау үшін 1–4 қадамдарды қайталаңыз.

### Ескертпе

- Алдын ала орнатылған DAB+ радио станциясын өшіру үшін оның орнына басқа станцияны сақтаңыз.

## Алдын ала орнатылған DAB+ радио станциясын таңдау

- 1 DAB режимінде **PRESET** түймесін басыңыз.
- 2 Алдын ала орнатылған радио станциясын таңдау үшін **◀TUN▶** түймесін қайта-қайта басыңыз, одан кейін растау үшін **SELECT** түймесін басыңыз.

## DAB+ ақпаратын көрсету

DAB+ радиосын тыңдап отырғанда, мына ақпарат бойымен жылжу үшін (қолжетімді болса) **MENU/INFO** түймесін қайта-қайта басыңыз:

- Станция атауы
- Динамикалық белгі бөлігі (DLS)
- Сигнал күші
- Бағдарлама түрі (PTY)
- Топ атауы
- Арна және жиілік
- Сигнал қателерінің деңгейі
- Бит жылдамдығы және аудио күйі
- Уақыт
- Күн

## DAB+ мәзірін қолдану

- 1 DAB+ мәзіріне кіру үшін DAB режимінде **MENU / INFO** түймесін 2 секундтан артық басып тұрыңыз.
- 2 Мәзір опцияларының арасында жылжу үшін **◀TUN▶** түймесін басыңыз:
  - **[Scan]**: барлық қолжетімді DAB+ радио станцияларын сканерлеу.
  - **[Manual]**: белгілі бір арнаға/жиілікке қолмен реттеу және оны станциялар тізіміне қосу.
  - **[DRC]**: радио станциялар арасындағы динамикалық ауқым айырмашылықтарын азайту үшін компенсация деңгейін қосу немесе алып тастау.
  - **[Prune]**: станциялар тізімінен барлық жарамсыз станцияларды өшіру.
  - **[System]**: жүйелік параметрлерді реттеу.
- 3 Опцияны таңдау үшін **SELECT** түймесін басыңыз.
- 4 Бір опция ішінде кез келген қосалқы опция қолжетімді болса, 2–3-қадамдарды қайталаңыз.

### [System]

- **[Reset]**: барлық параметрлердің зауыттың әдепкі мәндерін қалпына келтіру.
- **[SW VER]** (бағдарламалық құрал нұсқасы): құрылғының бағдарламалық құрал нұсқасын көру.
- **[Language]**: жүйе тілін орнату (ағылшын / неміс / итальян / француз / норвег / нидерланд).

### Ескертпе

- 15 секунд ішінде ешқандай түйме басылмаса, құрылғы мәзірден шығады.

# 5 FM радиосын тыңдау

## Ескертпе

- Кедергілер болмауы үшін радиосағатты басқа электрондық құрылғылардан аулақ ұстаңыз.
- Қабылданатын сигнал сапасы жоғары болуы үшін FM антеннасын толығымен созып, оның орнын реттеңіз.

## FM радио станцияларына реттеу

- 1 Радиосағатты қосу үшін **⏻** түймесін басыңыз.
- 2 FM радиосын таңдау үшін **SOURCE** түймесін қайта-қайта басыңыз.
  - ↳ **[FM]** 2 секунд көрсетіліп тұрады да, FM белгішесі жанады.
  - ↳ Құрылғы соңғы болып реттелген станцияға реттеледі.
- 3 Құрылғыдағы **◀TUN▶** түймесін 2 секундтан артық басып тұрыңыз.
  - ↳ Радиосағат сигнал күші жоғары станцияға автоматты түрде реттеледі.
- 4 Қосымша радио станцияларға реттеу үшін 3-қадамды қайталаңыз.

### Станцияға қолмен реттелу үшін:

FM тюнері режимінде жиілікті таңдау үшін **◀TUN▶** түймесін қайта-қайта басыңыз.

## FM радио станцияларын автоматты түрде сақтау

FM тюнері режимінде **SCAN** түймесін 2 секундтан артық басып тұрыңыз.

- ↳ Құрылғы барлық қолжетімді FM радио станцияларын автоматты түрде сақтап, бірінші станцияны таратады.

## FM радио станцияларын қолмен сақтау



### Ескертпе

- Ең көбі 20 FM радио станциясын сақтауға болады.

- 1 FM радио станциясына реттеу.
- 2 Бағдарламалау режимін іске қосу үшін **PRESET** түймесін 2 секундтан артық басып тұрыңыз.
- 3 Нөмірді таңдау үшін **◀ TUN ▶** түймесін қайта-қайта басыңыз.
- 4 Растау үшін **PRESET** түймесін қайта басыңыз.
- 5 Қосымша FM радио станцияларын сақтау үшін 1–4-қадамдарды қайталаңыз.



### Ақыл-кеңес

- Алдын ала сақталған станцияны өшіру үшін оның орнына басқа станцияны сақтаңыз.

## Алдын ала орнатылған радио станцияны таңдау

- 1 FM тюнері режимінде мына түймені басыңыз: **PRESET**.
- 2 Алдын ала орнатылған радио станцияны таңдау үшін **◀ TUN ▶** түймесін қайта-қайта басыңыз, одан кейін растау үшін **SELECT** түймесін басыңыз.

## RDS ақпаратын көрсету

RDS (Радио дерек жүйесі) дегеніміз — FM радио станцияларына қосымша ақпарат көрсетуге мүмкіндік беретін қызмет.

Тыңдап отырған кезде, мына ақпарат бойымен жылжу үшін (қолжетімді болса) **MENU / INFO** түймесін қайта-қайта басыңыз:

- Станция жиілігі
- Станция атауы
- Бағдарлама атауы

## FM мәзірін қолдану

- 1 FM мәзіріне кіру үшін FM тюнері режимінде **MENU / INFO** түймесін 2 секундтан артық басып тұрыңыз.
- 2 Мәзір опцияларының арасында жылжу үшін **◀ TUN ▶** түймесін басыңыз:
  - **[Audio]**: стерео немесе моно режимді таңдау.
  - **[Scan]**: сканерлеу параметрлері.
  - **[System]**: жүйелік параметрлерді реттеу.
- 3 Опцияны таңдау үшін **SELECT** түймесін басыңыз.
- 4 Бір опция ішінде кез келген қосалқы опция қолжетімді болса, 2–3-қадамдарды қайталаңыз.

### [Scan] (сканерлеу параметрі)

- **[All]** (барлық станциялар): барлық қолжетімді FM радио станцияларын сканерлеу.
- **[Strong]** (сигнал күші жоғары станциялар ғана): сигнал күші жоғары FM радио станцияларын ғана сканерлеу.

### [System]

- **[Reset]**: барлық параметрлердің зауыттың әдепкі мәндерін қалпына келтіру.
- **[SW Version]**: құрылғының бағдарламалық құрал нұсқасын көру.
- **[Language ]**: жүйе тілін орнату (ағылшын / неміс / итальян / француз / норвег / нидерланд).



## 6 Bluetooth

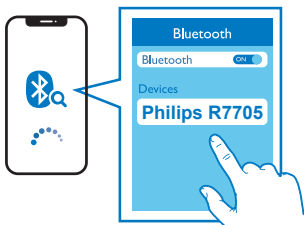


### Ескертпе

- Осы құрылғы мен Bluetooth функциясы қосылған құрылғыңыздың арасындағы тиімді жұмыс қашықтығы — шамамен 10 метр (33 фут).
- Осы құрылғы мен Bluetooth функциясы қосылған құрылғыңыздың арасындағы кез келген кедергі жұмыс қашықтығын азайтуы мүмкін.

## Bluetooth функциясы қосылған құрылғылардан ойнату

- 1 Bluetooth режимін таңдау үшін **SOURCE** түймесін қайта-қайта басыңыз.  
↳ [BT] және жыпылықтайды.
- 2 [Philips R7705] құрылғыңызда көрсетілген кезде, жұптастыру мен жалғауды бастау үшін оны таңдаңыз. Қажет болса, «0000» әдепкі құпиясөзін енгізіңіз.



- ↳ «Philips R7705» құрылғысы табылмаса немесе осы құрылғымен жұптастырылмаса, түймесін 2 секундтан артық басып тұрып, жұптастыру режиміне кіріңіз.
- ↳ Жалғанған кезде, [BT] және тұрақты жанып тұратын болады және жұптастыру дыбысы естіледі.
- 3 Аудионы жалғанған құрылғыда ойнату.  
↳ Bluetooth функциясы қосылған құрылғыңыздан осы құрылғыға аудио ағыны таратылады.

Bluetooth функциясы қосылған құрылғыны ажырату үшін құрылғыңыздың Bluetooth функциясын өшіріңіз.

## 7 Басқа мүмкіндіктер

### Оятқыш уақытын орнату

#### Оятқышты орнату



### Ескертпе

- Оятқышты құту режимінде ғана орнатуға болады.
- Сағатты дұрыс орнатқаныңызға көз жеткізіңіз.

- 1 Оятқыш уақытын орнату үшін құту режимінде **AL1** немесе **AL2** түймесін 2 секундтан артық басып тұрыңыз.
- 2 Алдымен **HR** түймесімен сағатты орнатыңыз да, **MIN** түймесімен минутты орнатыңыз, одан кейін растау үшін **AL1** немесе **AL2** түймесін басыңыз.
- 3 Оятқыш түрін (күнделікті, бір рет, жұмыс күндері немесе демалыс күндері) орнату үшін **◀ TUN ▶** түймесін басыңыз, одан кейін растау үшін **AL1** немесе **AL2** түймесін басыңыз.
- 4 Оятқыштың сигнал көзін (BT, DAB, FM немесе дыбысты сигнал) орнату үшін **◀ TUN ▶** түймесін басыңыз, одан кейін растау үшін **AL1** немесе **AL2** түймесін басыңыз.
- 5 Дыбыс деңгейін орнату үшін **◀ TUN ▶** түймесін басыңыз, одан кейін растау үшін **AL1** немесе **AL2** түймесін басыңыз.



### Ақыл-кеңес

- 15 секунд әрекетсіз тұрғаннан кейін, құрылғы оятқышты орнату режимінен шығады.

#### Оятқыш таймерін іске қосу/өшіру

- Оятқыш таймерін іске қосу немесе өшіру үшін **AL1** немесе **AL2** түймесін қайта-қайта басыңыз.
- ↳ Оятқыш таймері іске қосылса, оятқыш индикаторы жанады.
  - ↳ Оятқыш таймері өшірілсе, оятқыш индикаторы сөнеді.
  - ↳ Оятқыш келесі күні қайта шырылдайды.
  - ↳ Оятқышты тоқтату үшін тиісті **AL1** немесе **AL2** түймесін басыңыз.

## Оятқышты кері шегеру

Оятқыш шырылдаған кезде, **SNOOZE** түймесін басыңыз.

- ↳ Оятқыш кері шегеріліп, 9 минуттан кейін қайта шырылдайды.

## Ұйқы таймерін орнату

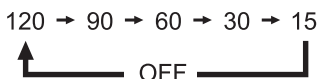
Осы радиосағат алдын ала белгіленген мерзімнен кейін күту режиміне автоматты түрде ауыса алады.

- Мерзімді (минут) таңдау үшін **SLEEP** түймесін қайта-қайта басыңыз.

- ↳ Радиосағат алдын ала белгіленген мерзімнен кейін күту режиміне автоматты түрде ауысады.

Ұйқы таймерін өшіру үшін:

- Құрылғыдағы **SLEEP** түймесін дисплейде [OFF] (өшірулі) жазуы шыққанша қайта-қайта басыңыз.



## Дыбыс деңгейін реттеу

Тыңдап отырған кезде, - **VOL +** түймесін басып, дыбыс деңгейін реттеңіз.

## Дисплей жарықтығын реттеу

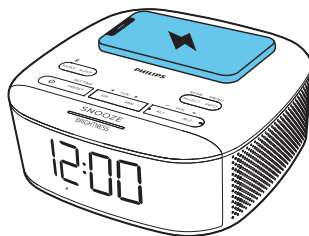
Дисплей жарықтығын реттеу үшін **BRIGHTNESS** түймесін қайта-қайта басыңыз.

- **HIGH** (Жоғары)
- **MED** (Орташа)
- **LOW** (Төмен)

## Смартфонды сымсыз зарядтау

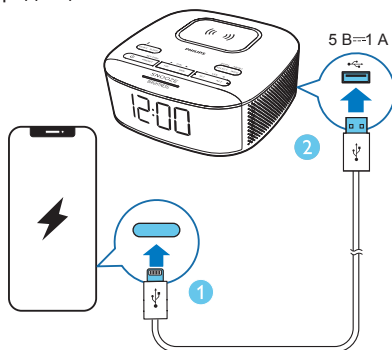
Смартфонды сымсыз зарядтау тақтасына қойыңыз, сол кезде сымсыз зарядтау іске қосылады.

- ↳ ⚡ көрсетіледі.
- ↳ Қандай да бір бөгде зат анықталса, ⚡ жыпылықтап тұрады



## USB порты арқылы зарядтау

Сыртқы USB құрылғысын осы құрылғының артқы жағындағы USB порты арқылы зарядтаңыз.



# 8 Өнім туралы ақпарат

## Ескертпе

- Өнім туралы ақпарат алдын ала ескертусіз өзгертілуі мүмкін.

## Күшейткіш

Номиналды шығыс қуат 2 Вт x 2 RMS

## Тюнер

Реттеу ауқымы FM: 87,50–108,00 МГц  
DAB: 174,928–  
239,200 МГц

Реттеу торы 50 кГц

Сезгіштік

- Моно, 26 дБ С/Ш арақатынасы <22 дБф

- Стерео, 46 дБ С/Ш арақатынасы <51,5 дБф

Толық гармоникалық бұрмалау коэффициенті <3%

Сигнал/шу арақатынасы >50 дБА

## Bluetooth

Bluetooth нұсқасы V5.0

Bluetooth жиілігі 2,402–2,480 ГГц

## Жалпы ақпарат

Бренд: Philips;  
1-адаптер:  
Модель: SEW0902800P;  
Кіріс ток: 100–240 В~, 50/60 Гц,  
1,0 А;  
Шығыс ток: 9 В  $\approx$  2,8 А, 25,2 Вт  
2-адаптер:  
Модель: AS340-090-AD280;  
Кіріс ток: 100–240 В~, 50/60 Гц,  
1,2 А;  
Шығыс ток: 9 В  $\approx$  2,8 А, 25,2 Вт

АТ қуаты (қуат адаптері\*)

\*бір-бірімен алмастыруға болатын 3 BS 1363-1 және 2 ен 50075 істікшесі

Сымсыз зарядтау Samsung 9 Вт жылдам зарядтау стандартын қолдау

USB арқылы зарядтау тогы 5 В  $\approx$  1,0 А

Жұмыс кезіндегі қуат тұтыну мөлшері <17,1 Вт

Күту режиміндегі қуат тұтыну мөлшері <1 Вт

Өлшемдері (Е x Б x Т) 153 x 68 x 153 мм

Салмағы (негізгі құрылғы) 606 г

# 9 Ақаулықтарды жою



## Ескерту

- Құрылғы корпусын алып тастауға болмайды

Кепілдік күшін сақтауы үшін құрылғыны өз қолыңызбен жөндеуге әрекет жасаушы болмаңыз.

Осы құрылғыны қолдану кезінде мәселелерге тап болсаңыз, қызмет көрсетуге тапсырыс бермес бұрын, төмендегі жағдайларды тексеріңіз. Мәселе шешілмесе, Philips веб бетіне кіріңіз ([www.philips.com/support](http://www.philips.com/support)). Philips компаниясына хабарласқан кезде, құрылғы жаныңызда тұрғанына және модель нөмірі мен сериялық нөмірін көре алатыныңызға көз жеткізіңіз.

## Қуат жоқ

- Құрылғының АТ қуат айыры дұрыс жалғанғанына көз жеткізіңіз.
- АТ розеткасында қуат бар екеніне көз жеткізіңіз.

## Дыбыс жоқ

- Дыбыс деңгейін реттеңіз.

## Құрылғы жауап бермейді

- АТ қуат айырын ағытып, қайта жалғаңыз да, одан кейін құрылғыны қайта қосыңыз.

## Қабылданатын радио сигнал күші нашар

- Кедергілер болмауы үшін радиосағатты басқа электрондық құрылғылардан аулақ ұстаңыз.
- Антеннаны толығымен созып, оның орнын реттеңіз.

## Оятқыш жұмыс істемейді

- Сағатты/оятқышты дұрыс орнатыңыз.

## Сағат/оятқыш параметрі өшірілді

- Қуат өшіп қалды немесе қуат айыры ажырап кетті.
- Сағатты/оятқышты бастапқы қалпына келтіру.

## Bluetooth байланысы арқылы естілетін аудио сапасы нашар

- Bluetooth сигнал күші нашар. Bluetooth функциясы қосылған құрылғыны осы құрылғыға жақындатыңыз немесе олардың арасындағы кез келген кедергіні алып тастаңыз.
- Құрылғыңызда Bluetooth функциясы қосылмаған. Bluetooth функциясын қосу жолын үйрену үшін құрылғыңыздың пайдаланушы нұсқаулығын қараңыз.
- Осы құрылғы Bluetooth функциясы қосылып тұрған басқа құрылғыға жалғанып тұр. Ажыратып, әрекетті қайталаңыз.

# 10 Хабарландыру

Осы құрылғыға **MMD Hong Kong Holding Limited** анық мақұлдамаған өзгертулерді енгізу салдарынан пайдаланушылар жабдықты пайдалану рұқсатының күшін жоюы мүмкін. Осы құжатпен **TP Vision Europe BV** компаниясы осы өнім 2014/53/EU директивасының негізгі талаптарына және басқа тиісті ережелеріне сәйкес келетінін мәлімдейді. Сәйкестік мәлімдемесін мына сайттан көруге болады: [www.philips.com/support](http://www.philips.com/support).



Бұл өнім Еуропа Қауымдастығының радио кедергілерге қатысты талаптарына сәйкес келеді.



Бұл өнім жоғары сапалы материалдар мен құрамдас бөліктерді қолдана отырып жобаланған және өндірілген, оларды қайта өңдеуге және қайта қолдануға болады.



Бұл белгі өнімді тұрмыстық қоқыс ретінде тастауға болмайтынын және қайта өңдеу үшін тиісті жинау орталығына тапсырылуы тиіс екенін білдіреді. Жергілікті ережелерді сақтап, өнімді және қайта зарядталатын батареяларды әдеттегі тұрмыстық қалдықтармен бірге тастамаңыз. Ескі өнімдер мен қайта зарядталатын батареяларды дұрыс қоқысқа тастау арқасында қоршаған орта мен адам денсаулығына төнетін қауіптердің алдын алуға көмектесуге болады.



Bluetooth® сөз белгісі және логотиптері — Bluetooth SIG, Inc. компаниясының меншігіндегі тіркелген сауда белгілер және MMD Hong Kong Holding Limited компаниясы мұндай белгілерді кез келген жерде лицензия бойынша қолданады. Басқа сауда белгілері мен сауда атаулары тиісті иелерінің жеке меншігінде.



Сипаттамалар ескертусіз өзгертілуі мүмкін.

2020 © Philips және Philips қалқан эмблемасы — Koninklijke Philips N.V. компаниясының тіркелген сауда белгілері және олар лицензия бойынша қолданылады. Бұл өнімді MMD Hong Kong Holding Limited немесе оның еншілес компанияларының бірі өндірген және соның жауапкершілігімен сатылады, сондай-ақ MMD Hong Kong Holding Limited компаниясы осы өнімнің көпілгері ретінде әрекет етеді.

TAR7705\_00\_UM\_V1.0

