

Register your product and get support at
www.philips.com/welcome

HTS3220



PHILIPS

Índice

1	Aviso	2
	Direitos de autor	2
	Conformidade	2
	Fusível (apenas para o Reino Unido)	2
	Marcas comerciais	2
2	Importante	3
	Segurança	3
	Cuidados com o produto	4
	Eliminação de pilhas e do produto antigo	4
3	O sistema de cinema em casa	5
	Unidade principal	5
	Telecomando	5
4	Ligar o sistema de cinema em casa	7
	Conectores	7
	Ligar ao televisor	8
	Ligar áudio do televisor ou de outros dispositivos	8
	Ligar uma base para iPod/iPhone Philips	9
5	Utilizar o sistema de cinema em casa	9
	Antes de começar	9
	Escolher o som	9
	Reproduzir um disco	10
	Reproduzir a partir de um dispositivo USB de armazenamento	11
	Mais funcionalidades de reprodução para o disco ou USB	12
	Reproduzir a partir de rádio	12
	Ligar áudio do televisor ou de outros dispositivos	13
	Reproduzir a partir de um leitor MP3	13
	Reprodução de um iPod ou iPhone	13
	Utilizar Philips Easylink	14
6	Alterar as definições	14
	Aceder ao menu de configuração	14
	Alterar as definições gerais	15
	Alterar as definições de áudio	15
	Alterar as definições de vídeo	15
	Alterar as definições das preferências	16
7	Actualização de software	16
	Verificar a versão do software	16
	Actualizar o software a partir de um CD-R ou USB	16
8	Especificações do produto	17
9	Resolução de problemas	18
10	Índice remissivo	19

1 Aviso

Direitos de autor



Be responsible
Respect copyrights

Este item incorpora tecnologia de protecção contra cópia protegida pelas patentes dos E.U.A. e outros direitos de propriedade intelectual da Rovi Corporation. A manipulação e alteração são proibidas.

Direitos de autor no Reino Unido

A gravação e reprodução de material pode exigir autorização. Consulte o Copyright Act 1956 e os Performers' Protection Acts 1958 a 1972.

Conformidade



Este produto cumpre os requisitos essenciais e outras disposições relevantes das Directivas 2006/95/CE (Baixa tensão), 2004/108/CE (CEM).

Fusível (apenas para o Reino Unido)

Este produto está equipado com uma ficha revestida aprovada. Caso seja necessário substituir o fusível, deve substituí-lo por um fusível do mesmo valor, conforme indicado na ficha (exemplo 10A).

- 1 Remova a capa do fusível e o fusível.
- 2 O fusível de substituição deve estar em conformidade com a norma BS 1362 e deve ter a marca de aprovação da ASTA. Se perder o fusível, contacte o seu revendedor para verificar qual é o tipo correcto.
- 3 Volte a colocar a capa do fusível.



Nota

- Para cumprir a directiva CEM (2004/108/CE), a ficha de alimentação deste produto não deve ser separada do cabo de alimentação.

Marcas comerciais



Fabrico sob licença no âmbito das patentes americanas: 5 451 942; 5 956 674; 5 974 380; 5 978 762; 6 487 535 e outras patentes dos EUA e mundiais emitidas e pendentes. DTS e o seu símbolo são marcas comerciais registadas e DTS Digital Surround e os logótipos DTS são marcas comerciais da DTS, Inc. O produto inclui software. © DTS, Inc. Todos os direitos reservados.



Fabricado sob licença da Dolby Laboratories. Dolby e o símbolo de duplo D são marcas comerciais da Dolby Laboratories.



DivX®, DivX Certified® e os logótipos associados são marcas comerciais da DivX, Inc., sendo utilizadas sob licença.

DivX Ultra® Certified para reproduzir vídeo DivX® com funcionalidades avançadas e conteúdo superior.

SOBRE O VÍDEO DIVX: DivX® é um formato digital de vídeo criado pela DivX, Inc. Este dispositivo está oficialmente certificado pela DivX para reprodução de vídeo DivX. Para mais informação e ferramentas de software para converter os seus ficheiros em vídeo DivX, visite o site www.divx.com.

SOBRE O DIVX VIDEO-ON-DEMAND: Este dispositivo DivX Certified® tem de ser registado para poder reproduzir conteúdos DivX de Video-on-Demand (VOD). Para gerar o código de registo, localize a secção DivX VOD no menu de configuração do seu dispositivo. Aceda a vod.divx.com e introduza este código para concluir o processo de registo e obter mais informações sobre o DivX VOD.



Windows Media e o logótipo Windows são marcas registadas ou marcas comerciais registadas da Microsoft Corporation nos Estados Unidos e/ou em outros países.



HDMI e o logótipo HDMI e High-Definition Multimedia Interface são marcas comerciais ou registadas da HDMI licensing LLC.



Os logótipos USB-IF são marcas comerciais da Universal Serial Bus Implementers Forum, Inc.



2 Importante

Leia e compreenda todas as instruções antes de utilizar o sistema de cinema em casa. No caso de danos decorrentes do não cumprimento destas instruções, a garantia não se aplica.

Segurança

Risco de choque eléctrico ou incêndio!

- Nunca exponha o produto e os acessórios à chuva ou água. Nunca coloque recipientes com líquidos, tais como jarras, próximos do produto. Se forem derramados líquidos sobre o produto, desligue-o imediatamente da tomada. Contacte o Apoio ao Cliente da Philips para que o produto seja verificado antes de ser utilizado.
- Nunca coloque o produto e os acessórios perto de chamas ou fontes de calor, incluindo a exposição solar directa.
- Nunca insira objectos nos orifícios de ventilação ou noutras aberturas do produto.
- Quando a ficha de alimentação ou o dispositivo de ligação de um aparelho forem utilizados como dispositivo de desactivação, o dispositivo de desactivação deve estar pronto para ser utilizado de imediato.
- Desligue o produto da tomada eléctrica antes de tempestades com relâmpagos.
- Quando desligar o cabo de alimentação, puxe sempre pela ficha e nunca pelo cabo.

Risco de curto-circuito ou incêndio!

- Antes de ligar o produto à tomada eléctrica, certifique-se de que a tensão corresponde ao valor impresso na parte de trás ou de baixo do produto. Nunca ligue o produto à tomada eléctrica se a tensão for diferente.

Risco de ferimentos ou danos no sistema de cinema em casa!

- Com produtos montáveis na parede, utilize apenas o suporte fornecido para montagem na parede. Fixe o suporte de montagem a uma parede que suporte o peso total do produto e do suporte. A Koninklijke Philips Electronics N.V. não se responsabiliza por uma montagem imprópria na parede que resulte em acidentes ou ferimentos.

- Com altifalantes com suportes, utilize apenas os suportes fornecidos. Fixe os altifalantes firmemente nos suportes. Coloque os suportes montados numa superfície plana que sustente o seu peso e o do altifalante.
- Nunca coloque o produto ou quaisquer outros objectos sobre o cabo de alimentação ou qualquer outro equipamento eléctrico.
- Se o produto for transportado a temperaturas inferiores a 5 °C, desembale o produto e aguarde até que a sua temperatura seja igual à temperatura ambiente, antes de ligá-lo à tomada eléctrica.
- Emite radiações de laser visíveis e invisíveis quando aberta. Evite a exposição ao feixe.
- Não toque na lente óptica no interior da gaveta do disco.

Risco de sobreaquecimento!

- Nunca instale este produto num espaço confinado. Deixe sempre um espaço de, pelo menos, 10 cm à volta do produto para permitir uma ventilação adequada. Certifique-se de que as cortinas ou outros objectos nunca cobrem os orifícios de ventilação do produto.

Risco de contaminação!

- Não misture pilhas (velhas com novas, de carbono com alcalinas, etc.).
- Retire as pilhas se estiverem gastas ou se não pretender utilizar o telecomando por um longo período de tempo.
- As pilhas contêm substâncias químicas e devem ser eliminadas correctamente.

Cuidados com o produto

- Não coloque outros objectos que não discos dentro da gaveta do disco.
- Não coloque discos deformados ou partidos dentro da gaveta do disco.
- Retire os discos da gaveta do disco se não for utilizar o produto durante um longo período de tempo.
- Utilize apenas panos de microfibras para limpar o produto.

Eliminação de pilhas e do produto antigo



O produto foi concebido e fabricado com materiais e componentes de alta qualidade, que podem ser reciclados e reutilizados.



Quando este símbolo de um caixote de lixo com um traço por cima constar de um produto, significa que esse produto está abrangido pela Directiva Europeia 2002/96/CE. Informe-se acerca do sistema de recolha selectiva local para produtos eléctricos e electrónicos.

Proceda de acordo com as regulamentações locais e não elimine os seus antigos produtos juntamente com o lixo doméstico.

A eliminação correcta do seu produto antigo evita potenciais consequências nocivas para o ambiente e para a saúde pública.



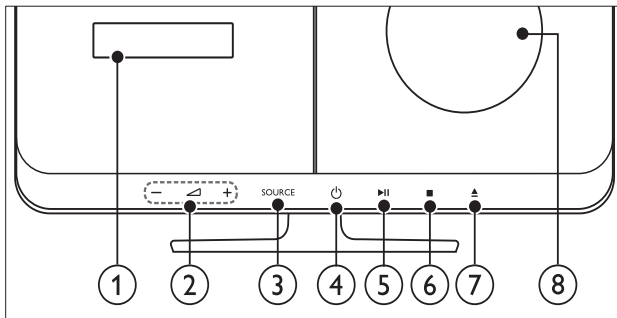
O produto contém pilhas abrangidas pela Directiva Europeia 2006/66/EC, as quais não podem ser eliminadas juntamente com os resíduos domésticos.

Informe-se acerca dos regulamentos locais sobre a recolha separada de baterias uma vez que a eliminação correcta ajuda a evitar consequências negativas no meio ambiente e na saúde humana.

3 O sistema de cinema em casa

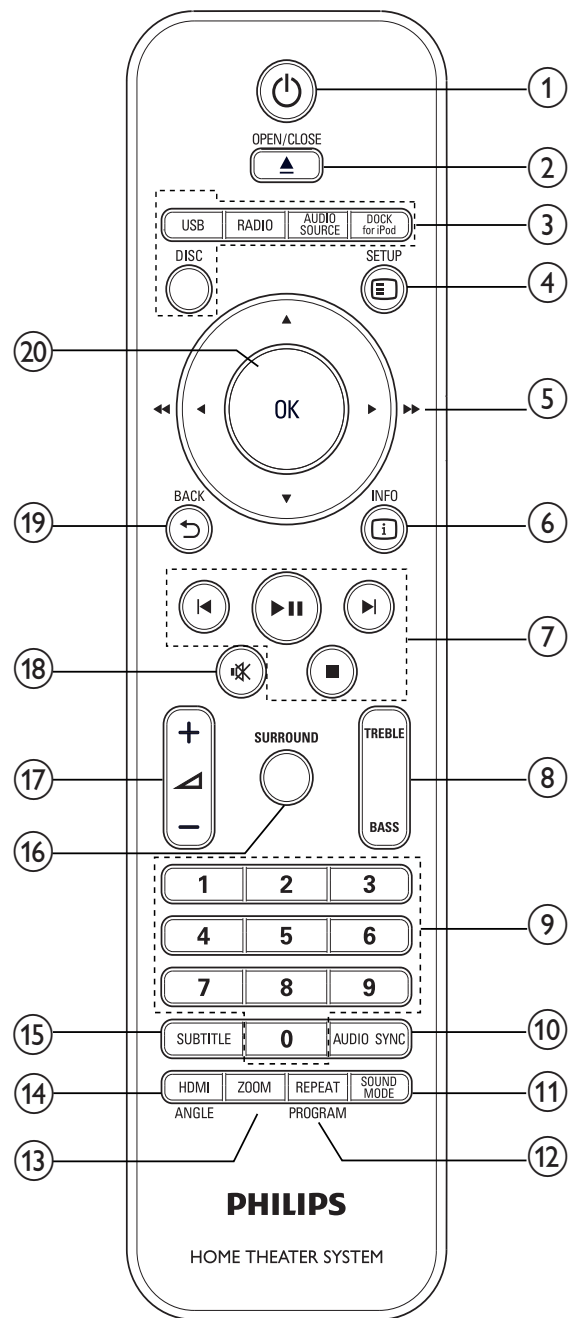
Parabéns pela compra do seu produto e bem-vindo à Philips! Para tirar o máximo partido da assistência oferecida pela Philips, registe o sistema de cinema em casa em: www.philips.com/welcome.

Unidade principal



- ① **Painel de apresentação**
- ② **▲ +/-**
Aumenta ou diminui o volume.
- ③ **SOURCE**
Selecciona uma fonte de áudio/vídeo para o sistema de cinema em casa.
- ④ **⏻ (Standby-Ligado)**
Liga o sistema de cinema em casa ou muda-o para o modo de espera.
- ⑤ **▶|| (Reproduzir/Pausar)**
Inicia, faz uma pausa ou retoma a reprodução.
- ⑥ **■ (Parar)**
 - Pára a reprodução.
 - No modo de rádio, apaga a estação de rádio predefinida actualmente.
- ⑦ **▲ (Abrir/Fechar)**
Abre ou fecha o compartimento do disco.
- ⑧ **Gaveta do disco**

Telecomando



- ① **⏻ (Standby-Ligado)**
 - Liga o sistema de cinema em casa ou muda-o para o modo de espera.
 - Com a função EasyLink activada, mantenha premido durante, pelo menos, três segundos para mudar todos os dispositivos compatíveis com HDMI CEC para o modo de espera.
- ② **▲ OPEN/CLOSE**
Abre ou fecha o compartimento do disco.

- ③ **Botões fonte**
- **DISC:** Muda para a fonte do disco.
 - **USB:** Muda para o dispositivo USB de armazenamento.
 - **RADIO:** Muda para rádio FM.
 - **AUDIO SOURCE:** Selecciona uma fonte de entrada de áudio.
 - **DOCK for iPod:** Muda para uma base para iPod/iPhone da Philips.
- ④ **SETUP**
Acede ou sai do menu de configuração.
- ⑤ **▲▼◀▶ (Botões de navegação)**
- Navegar pelos menus.
 - No modo de vídeo, prima para a esquerda ou para a direita para avançar ou retroceder rapidamente.
 - No modo de rádio, prima para a direita ou para a esquerda para procurar uma estação de rádio; prima para cima ou para baixo para proceder à sintonia fina de uma frequência de rádio.
- ⑥ **INFO**
Apresenta informações sobre o que está a ser reproduzido.
- ⑦ **Botões de reprodução**
Controlar a reprodução.
- ⑧ **TREBLE / BASS**
Altera os agudos ou graves. Utilizar com +/-.
- ⑨ **Botões numéricos**
Selecciona um item para reproduzir.
- ⑩ **AUDIO SYNC**
- Selecciona um canal ou idioma de áudio.
 - Mantenha premido para sincronizar o áudio com o vídeo. Utilizar com +/-.
- ⑪ **SOUND MODE**
Selecciona um modo de som.
- ⑫ **REPEAT / PROGRAM**
- Selecciona um modo de repetição ou aleatório.
 - No modo de rádio, programa estações de rádio.
- ⑬ **ZOOM**
Aumenta o zoom de uma cena de vídeo ou imagem.
- ⑭ **HDMI / ANGLE**
- Selecciona a resolução de vídeo da saída HDMI do sistema de cinema em casa.
 - Mantenha premido para seleccionar as opções para os diferentes ângulos da câmara.
- ⑮ **SUBTITLE**
Selecciona o idioma das legendas para vídeo.
- ⑯ **SURROUND**
Muda para o som surround ou para o som estéreo.
- ⑰ **▲ +/-**
Aumenta ou diminui o volume.
- ⑱ **🔇 (Sem som)**
Corta o som ou repõe o volume.
- ⑲ **↩ BACK**
Regressa a um ecrã anterior do menu.
- ⑳ **OK**
Confirma uma entrada ou selecção.

4 Ligar o sistema de cinema em casa

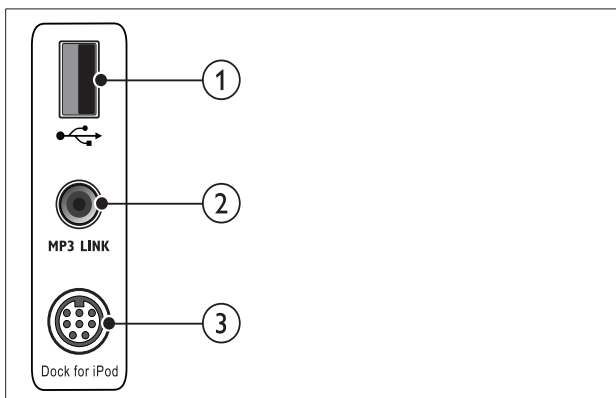
Esta secção ajuda-o a ligar o sistema de cinema em casa a um televisor e a outros dispositivos. As ligações básicas do sistema de cinema em casa aos seus acessórios são apresentadas na Instalação Rápida. Para um guia interactivo global, consulte www.connectivityguide.philips.com.

Nota

- Consulte a placa do modelo na parte posterior ou na parte de baixo do produto para obter informações sobre a sua identificação e os níveis de energia.
- Antes de realizar ou alterar quaisquer ligações, confirme que todos os dispositivos foram desligados da tomada eléctrica.

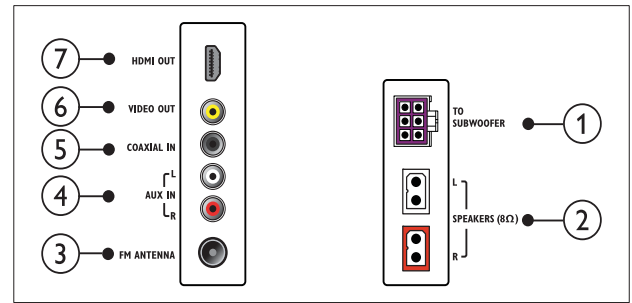
Conectores

Conectores laterais



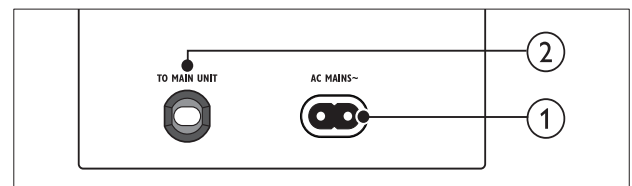
- 1 **USB**
Entrada de áudio, vídeo ou imagem de um dispositivo USB de armazenamento.
- 2 **MP3 LINK**
Entrada de áudio de um leitor de MP3.
- 3 **Dock for iPod**
Liga a uma base para iPod/iPhone da Philips. (Modelo: Philips DCK3060, vendido em separado.)

Conectores posteriores



- 1 **TO SUBWOOFER**
Liga ao subwoofer fornecido.
- 2 **SPEAKERS**
Liga aos altifalantes fornecidos.
- 3 **FM ANTENNA**
Liga a antena FM para a recepção de rádio.
- 4 **AUX IN**
Liga à saída de vídeo analógica no televisor ou num dispositivo analógico.
- 5 **COAXIAL IN**
Liga à saída de áudio coaxial no televisor ou num dispositivo digital.
- 6 **VIDEO OUT**
Liga à entrada de vídeo composto no televisor.
- 7 **HDMI OUT**
Liga à entrada HDMI no televisor.

Conectores de subwoofer



- 1 **AC MAINS~**
Liga à fonte de alimentação.
- 2 **TO MAIN UNIT**
Ligar ao conector **TO SUBWOOFER** da unidade principal.

Ligar ao televisor

Ligue o sistema de cinema em casa directamente a um televisor através de um dos seguintes conectores (ordenado da qualidade mais alta para a qualidade de base):

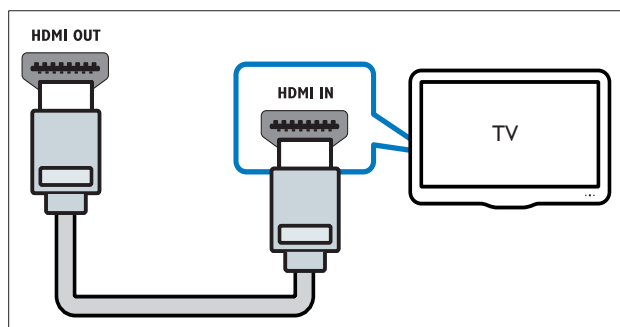
- 1 HDMI
- 2 SCART
- 3 Vídeo composto

Opção 1: ligar ao televisor através de HDMI

Nota

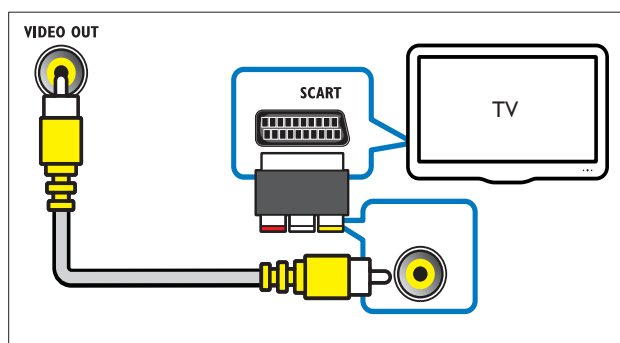
- Se o HDTV possuir um conector DVI, ligue com um adaptador HDMI/DVI.
- Se o televisor suportar EasyLink HDMI CEC, controle o sistema de cinema em casa e o televisor com um único telecomando (consulte 'Utilizar Philips Easylink' na página 14).

(Cabo não fornecido)



Opção 2: ligar ao televisor através de scart

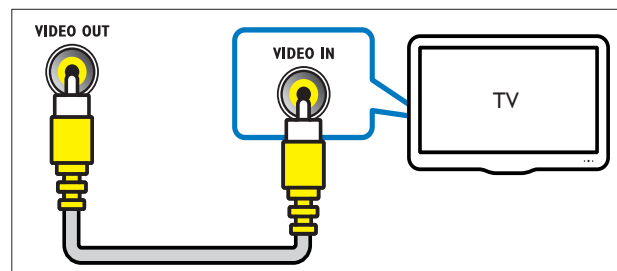
Utilize o adaptador de scart fornecido.



Opção 3: ligar ao televisor através de vídeo composto (CVBS)

Nota

- O cabo ou o conector de vídeo composto podem ter a indicação AV IN, VIDEO IN, COMPOSITE ou BASEBAND.



Ligar áudio do televisor ou de outros dispositivos

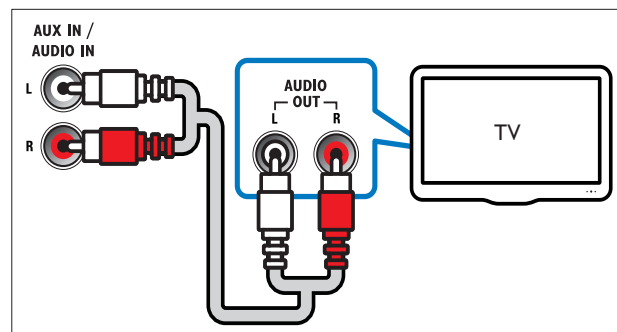
Utilize o sistema de cinema em casa para reproduzir áudio do televisor ou de outros dispositivos, tais como um decodificador de cabo.

Dica

- Prima **AUDIO SOURCE** repetidamente para seleccionar a saída de áudio da sua ligação.

Opção 1: ligar áudio através de cabos áudio analógicos

(Cabo não fornecido)

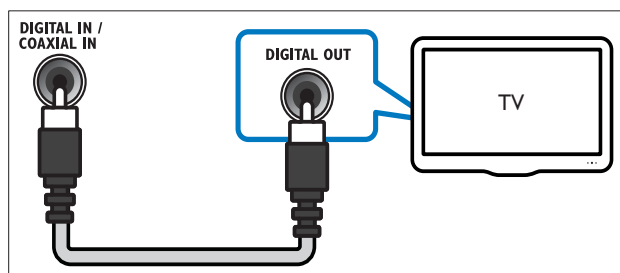


Opção 2: ligar áudio através de cabo coaxial

Nota

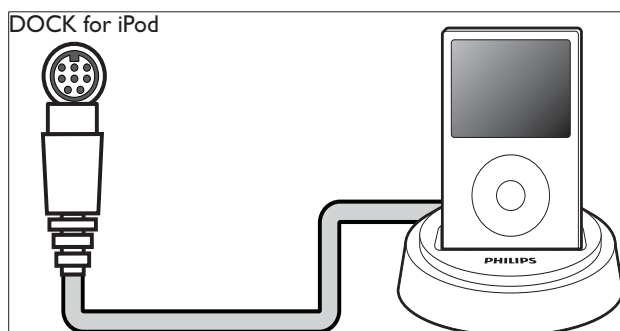
- O cabo ou o conector coaxial digital pode ter a indicação **COAXIAL/DIGITAL OUT** ou **SPDIF OUT**.

(Cabo não fornecido)



Ligar uma base para iPod/iPhone Philips

(Base para iPod/iPhone da Philips não fornecida)



5 Utilizar o sistema de cinema em casa

Esta secção ajuda-o a utilizar o sistema de cinema em casa para reproduzir conteúdos multimédia de uma vasta gama de fontes.

Antes de começar

Certifique-se de que:

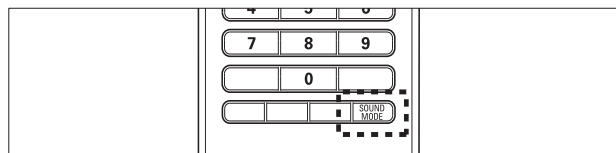
- Efectue as ligações necessárias e complete a configuração conforme descrito na Instalação Rápida.
- Ligue o televisor à fonte correcta do sistema de cinema em casa.

Escolher o som

Esta secção ajuda-o a escolher o som ideal para vídeo ou música.

Alterar o modo de som

Seleccionar os modos de som predefinidos para se adaptarem ao vídeo ou à música.

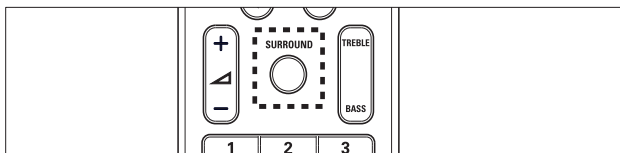


Prima **SOUND MODE** repetidamente para percorrer os modos de som disponíveis.

Modo de som	Descrição
ACTION / ROCK	Frequências de gama baixa e alta melhoradas. Ideal para filmes de acção e para música rock ou pop.
DRAMA / JAZZ	Frequências de gama média e alta nítidas. Ideal para dramas e para música jazz.
CONCERT / CLASSIC	Som neutro. Ideal para concertos ao vivo e para música clássica.
SPORTS	Frequência de gama média moderada e efeitos surround para obter vozes nítidas e recriar a atmosfera de um evento desportivo ao vivo.
NIGHT	Modo de áudio controlado dinamicamente, adequado para ver filmes à noite ou para ouvir música ambiente não intrusiva.

Mudar modo surround virtual

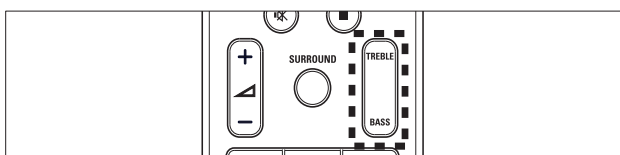
A tecnologia DVS (Dolby Virtual Speaker) cria uma experiência de audição de 5.1 canais extremamente envolvente, dificilmente conseguida por dois altifalantes.




Prima **SURROUND** para ligar e desligar o som surround virtual.

Alterar agudos ou graves

Alterar as definições de alta frequência (agudos) ou baixa frequência (graves) do sistema de cinema em casa para se adaptarem ao vídeo ou à música.



- 1 Prima **TREBLE** ou **BASS**.
- 2 Prima  dentro de cinco segundos para aumentar ou diminuir os agudos ou graves.

Reproduzir um disco

O sistema de cinema em casa pode reproduzir uma grande variedade de discos, incluindo vídeo, áudio e combinações de multimédia (por exemplo, um CD-R que contenha imagens JPEG e música MP3).

- 1 Introduza um disco no sistema de cinema em casa.
- 2 Prima **DISC**.
↳ O disco é reproduzido ou é apresentado o menu principal do disco.
- 3 Prima os seguintes botões para controlar a reprodução:

Botão	Acção
Botões de navegação	Navegar pelos menus.
OK	Confirma uma entrada ou selecção.
▶ 	Inicia, faz uma pausa ou retoma a reprodução.
■	Pára a reprodução.
◀/▶	Salta para a faixa, capítulo ou ficheiro anterior ou seguinte.
◀◀/▶▶	Avanço ou retrocesso rápido. Prima repetidamente para alterar a velocidade de pesquisa. No modo de pausa, avança um fotograma.
ZOOM	Aumenta o zoom de uma cena de vídeo ou imagem.

Utilizar opções de vídeo

Acéder a diversas funções úteis enquanto está a ver vídeo.



Nota

- As opções de vídeo disponíveis dependem da fonte de vídeo.

Botão	Acção
▲ / ▼	Pesquisa lentamente para frente ou para trás. Prima repetidamente para alterar a velocidade de pesquisa. Com discos VCD/SVCD, não é possível pesquisar lentamente para trás.
AUDIO SYNC	Selecciona um canal ou idioma de áudio.
SUBTITLE	Selecciona o idioma das legendas para vídeo.
i INFO	Apresenta informações sobre o que está a ser reproduzido.
REPEAT	Repete um capítulo ou título.
ANGLE	Apresenta opções para diferentes ângulos da câmara.

Utilizar opções de imagens

Acéder a diversas funções úteis enquanto está a ver imagens.

Botão	Acção
▲ / ▼	Roda a imagem para a esquerda ou para a direita.
◀ / ▶	Salta para a imagem anterior ou seguinte.
REPEAT	Repete um único ficheiro da pasta ou repete todo o conteúdo da mesma. Reproduz aleatoriamente os ficheiros de uma pasta.
i INFO	Apresenta álbuns de fotografias numa vista de miniaturas.

Utilizar opções de áudio

Acéder a funções úteis enquanto é reproduzido áudio.

Botão	Acção
REPEAT	Repete uma faixa, o disco inteiro ou as faixas aleatoriamente.

Reproduzir a partir de um dispositivo USB de armazenamento

O sistema de cinema em casa está equipado com um conector USB que permite visualizar fotografias, ouvir música ou ver filmes armazenados num dispositivo USB de armazenamento.

- 1 Ligue o dispositivo USB de armazenamento ao sistema de cinema em casa.
- 2 Prima **USB**.
↳ Aparece um navegador de conteúdos.
- 3 Selecciona um ficheiro e, em seguida, prima **OK**.
- 4 Prima os botões de reprodução para controlar a reprodução (consulte 'Reproduzir um disco' na página 10).



Nota

- Se o dispositivo USB de armazenamento não encaixar no conector, utilize um cabo de extensão USB.
- O sistema de cinema em casa não é compatível com câmaras digitais que necessitem de um programa informático para apresentar fotografias.
- O dispositivo USB deve ter formatação FAT ou DOS e estar em conformidade com a classe de armazenamento em massa.

Mais funcionalidades de reprodução para o disco ou USB

Estão disponíveis várias funções avançadas para reprodução de vídeo ou imagens a partir de um disco ou dispositivo USB de armazenamento.

Reproduzir uma apresentação de diapositivos musical

Reproduza música e fotografias simultaneamente para criar uma apresentação de diapositivos musical. Os ficheiros têm de ser guardados no mesmo disco ou dispositivo USB de armazenamento.

- 1 Seleccione uma faixa de música e prima **OK**.
- 2 Prima **↩ BACK** e vá para a pasta de imagens.
- 3 Seleccione uma imagem e prima **OK** para iniciar a apresentação de diapositivos.
- 4 Prima **■** para parar a apresentação de diapositivos.
- 5 Prima **■** novamente para parar a reprodução de música.

Sincronizar áudio com vídeo

Se o áudio e o vídeo não estiverem sincronizados, pode retardar o áudio para se sincronizar com o vídeo.

- 1 Mantenha **AUDIO SYNC** premido até ser apresentada a mensagem de sincronização de áudio no visor.
- 2 Prima **+/-** no espaço de cinco segundos para sincronizar o áudio com o vídeo.

Saltar para um tempo específico

Salte para uma parte específica do vídeo introduzindo o tempo da cena.

- 1 Durante a reprodução de vídeo, prima **i INFO**.
- 2 Prima **Botões de navegação** e **OK** para seleccionar:
 - **[Tempo faixa]** : Tempo do título.
 - **[Tempo canal]** : Tempo do capítulo.
 - **[Tp disco]** : Tempo do disco.
 - **[Tp. faixa]** : Tempo da faixa.
- 3 Introduza o tempo da cena e prima **OK**.

Repetir a reprodução de uma secção específica

Seleccione secções de áudio ou vídeo para repetição da reprodução.

- 1 Durante a reprodução, prima **i INFO**.
- 2 Seleccione **[Repetir] > [Repetir ab]** no menu.
- 3 Prima **OK** para marcar o ponto inicial.
- 4 Prima **OK** novamente para marcar o ponto final.
 - ↳ Inicia-se a repetição da reprodução.
 - Para cancelar a repetição A-B, prima **i INFO**, seleccione **[Repetir] > [Desligado]** e prima **OK**.



Nota

- A repetição da reprodução só é possível dentro de uma faixa/capítulo.

Reproduzir a partir de rádio

O sistema de cinema em casa pode memorizar até 40 estações de rádio.

- 1 Verifique se a antena FM está ligada.
- 2 Prima **RADIO**.
 - ↳ “**AUTO INSTALL...PRESS PLAY**” é apresentado no visor se ainda não tiver instalado nenhuma estação de rádio. Prima **▶||**.
- 3 Prima os seguintes botões para controlar a reprodução:

Botão	Ação
◀ / ▶	Selecciona uma estação de rádio programada.
◀◀ / ▶▶	Pesquisa uma estação de rádio.
▲▼	Efectua o ajuste fino de uma frequência de rádio.
■	Prima e mantenha premido para eliminar uma estação de rádio memorizada. Prima para parar a instalação de estações de rádio.
PROGRAM	Manual: Prima uma vez para aceder ao modo de programação e prima novamente para memorizar a estação de rádio. Automático: Mantenha premido durante cinco segundos para reinstalar as estações de rádio.

Nota

- As rádios AM e digitais não são suportadas.
- Se não for detectado nenhum sinal estéreo ou se forem detectadas menos de cinco estações, é-lhe solicitado que volte a instalar as estações de rádio.
- Para uma melhor recepção, coloque a antena afastada do televisor e de outras fontes de radiação.

Ligar áudio do televisor ou de outros dispositivos

Prima **AUDIO SOURCE** repetidamente para seleccionar a saída de áudio do dispositivo ligado.

Reproduzir a partir de um leitor MP3

Ligar e reproduzir ficheiros de áudio a partir de um leitor MP3 ou de outros dispositivos de áudio externos.

- 1 Ligue o leitor de MP3 ao sistema de cinema em casa.
- 2 Prima **AUDIO SOURCE** repetidamente até 'MP3 LINK' ser apresentado no visor.
- 3 Prima os botões do leitor MP3 para seleccionar e reproduzir ficheiros de áudio.

Reprodução de um iPod ou iPhone

Se ligar e instalar uma base para iPod/iPhone da Philips, pode utilizar o sistema de cinema em casa para reproduzir música, filmes e fotografias do seu iPod ou iPhone.

Nota

- A base para iPod/iPhone da Philips é vendida em separado.
- Pode carregar o seu iPod/iPhone na base enquanto o sistema de cinema em casa se encontra no modo iPod.

Coloque o seu iPod ou iPhone na base

- 1 Ligue a base ao sistema de cinema em casa e ligue o cabo composto amarelo da base ao televisor. Para obter mais informações, consulte o Início Rápido fornecido com a base.
- 2 Ligue o iPod ou iPhone e coloque-o na base.

Ouvir música

- 1 Coloque o seu iPod ou iPhone (consulte 'Coloque o seu iPod ou iPhone na base' na página 13) na base.
- 2 Prima **DOCK for iPod** no telecomando do sistema de cinema em casa.
- 3 Navegue no ecrã do iPod ou do iPhone para seleccionar uma faixa.
- 4 Prima **OK** para reproduzir a faixa.

Visualizar vídeo ou apresentações de diapositivos

Nota

- No iPod, active a definição TV ON (TV ligado).
- Em iPhone, seleccione a opção TV Out (Saída de TV).


- 1 Coloque o seu iPod ou iPhone (consulte 'Coloque o seu iPod ou iPhone na base' na página 13) na base.
- 2 Prima **DOCK for iPod** no telecomando do sistema de cinema em casa.
- 3 Mude o televisor para a fonte **AV/VIDEO** (que corresponde ao cabo composto amarelo).
↳ O ecrã do televisor fica em branco.
- 4 Navegue no ecrã do iPod ou do iPhone para seleccionar vídeos ou fotografias.
- 5 Prima **OK** no telecomando do sistema de cinema em casa ou **PLAY** no iPod/iPhone para reproduzir o vídeo ou fotografias.
↳ A imagem é apresentada no televisor.

Utilizar Philips Easylink

O sistema de cinema em casa suporta Philips EasyLink, que utiliza o protocolo HDMI CEC (Controlo de Electrónica de Consumo). Os dispositivos compatíveis com EasyLink, que estiverem ligados através de conectores HDMI, podem ser controlados com um simples telecomando.

Nota

- A Philips não garante uma interoperabilidade 100% eficaz com todos os dispositivos HDMI CEC.

- 1 Active as operações HDMI CEC no televisor e nos dispositivos ligados. Consulte o manual do televisor e de outros dispositivos para mais detalhes.
- 2 Prima  **SETUP**.
- 3 Selecciona **[Configuração geral]** e, em seguida, prima **OK**.
- 4 Selecciona **[Config. EasyLink]** e, em seguida, prima **OK**.
- 5 Selecciona e ajuste as seguintes definições:
 - **[EasyLink]** : Activa ou desactiva o EasyLink.
 - **[Reprod com um toque]** : Activa ou desactiva a Reprodução com um toque. Se activada, pode utilizar o telecomando para iniciar a reprodução de um disco no sistema de cinema em casa e o televisor muda automaticamente para o canal correcto.
 - **[Em esp. com um toque]** : Activa ou desactiva o Standby com um toque. Se activada, o sistema de cinema em casa pode ser mudado para o modo de espera através de um telecomando do televisor ou de outros dispositivos HDMI CEC ligados.
 - **[Controlo sist. áudio]** : Activa ou desactiva o Controlo áudio do sistema. Se activado, siga as instruções no televisor para mapear correctamente os dispositivos ligados aos conectores áudio do sistema de cinema em casa. O sistema de cinema em casa muda automaticamente para a fonte áudio do dispositivo ligado.
 - **[Map. Entr. Áudio]** : Actualiza o mapeamento de entradas áudio, se houver novos dispositivos ligados.
- 6 Prima **OK** para confirmar a escolha.

Nota

- Os dispositivos ligados têm de ser conectados através HDMI e activados.

6 Alterar as definições





Esta secção ajuda-o a alterar as definições do sistema de cinema em casa.



Atenção

- Muitas das definições já estão configuradas com o melhor valor para o sistema de cinema em casa. A menos que tenha um motivo específico para alterar uma definição, o melhor é deixar o valor predefinido inalterado.

Aceder ao menu de configuração

- 1 Prima  **SETUP**.
↳ É apresentado o seguinte menu.


Símbolo	Descrição
	[Configuração geral]
	[Config áudio]
	[Config vídeo]
	[Config prefer]

- 2 Selecciona um menu de configuração e prima **OK**.
Consulte as secções seguintes para mais informações sobre como alterar as definições do sistema de cinema em casa.
- 3 Prima  **BACK** para regressar ao menu anterior ou prima  **SETUP** para sair.

Nota

- Não pode alterar uma definição que esteja a cinzento.


Alterar as definições gerais

- 1 Prima  **SETUP**.
- 2 Seleccione [**Configuração geral**] e, em seguida, prima **OK**.
- 3 Seleccione e ajuste as seguintes definições:
 - [**Config. EasyLink**] : Configura o EasyLink para desfrutar de controlos simples de todos os dispositivos compatíveis com HDMI CEC utilizando um único telecomando (consulte 'Utilizar Philips Easylink' na página 14).
 - [**Bloq disco**] : Restringe a reprodução do disco. É necessária uma palavra-passe (código PIN) para desbloquear o disco antes da reprodução.
 - [**Visor escurec**] : Altera a luminosidade do visor.
 - [**Idioma no ecrã**] : Selecciona o idioma do menu apresentado no ecrã.
 - [**Protec ecrã**] : Activa ou desactiva o modo de protecção de ecrã. Se estiver activado, o ecrã entra no modo de inactividade depois de 10 minutos sem executar funções (por exemplo, no modo de pausa ou de paragem).
 - [**Temporizador**] : Define um temporizador para mudar o sistema de cinema em casa para o modo de espera depois de um período específico de tempo.
 - [**Código DivX® VOD**] : Apresenta o código de registo DivX VOD do sistema de cinema em casa.
- 4 Prima **OK** para confirmar a escolha.

Nota

- Antes de adquirir vídeos em DivX e de os reproduzir no sistema de cinema em casa, registe o sistema em www.divx.com utilizando o código DivX VOD.


Alterar as definições de áudio

- 1 Prima  **SETUP**.
- 2 Seleccione [**Config áudio**] e, em seguida, prima **OK**.
- 3 Seleccione e ajuste as seguintes definições:
 - [**Áudio HDMI**] : Activa ou desactiva a saída de áudio HDMI para o televisor.
- 4 Prima **OK** para confirmar a escolha.

Nota

- Para definições relacionadas com HDMI, o televisor tem de ser ligado através de HDMI.


Alterar as definições de vídeo

- 1 Prima  **SETUP**.
- 2 Seleccione [**Config vídeo**] e, em seguida, prima **OK**.
- 3 Seleccione e ajuste as seguintes definições:
 - [**Sistema TV**] : Selecciona um sistema de TV que é compatível com o televisor.
 - [**Ecrã de TV**] : Selecciona um formato de apresentação de imagens para se ajustar ao ecrã do televisor.
 - [**Def imagem**] : Selecciona uma definição de cor predefinida.
 - [**Configur. HDMI**] : Selecciona uma resolução de vídeo HDMI e o formato de apresentação em ecrã panorâmico para o televisor. A opção de apresentação em ecrã panorâmico está disponível apenas para a definição do televisor em ecrã panorâmico 16:9.
- 4 Prima **OK** para confirmar a escolha.

Nota

- A melhor definição é seleccionada automaticamente para o televisor. Se necessitar de mudar a definição, certifique-se de que o televisor suporta a nova definição.
- Para definições relacionadas com HDMI, o televisor tem de ser ligado através de HDMI.
- Algumas definições de vídeo dependem da fonte de vídeo. Certifique-se de que o disco e o televisor suportam a definição ou funcionalidade.

Alterar as definições das preferências

- 1 Prima  **SETUP**.
- 2 Selecciona [**Config prefer**] e, em seguida, prima **OK**.
- 3 Selecciona e ajuste as seguintes definições:
 - [**Áudio**] : Selecciona o idioma de áudio para vídeo.
 - [**Legenda**] : Selecciona o idioma das legendas para vídeo.
 - [**Menu Disco**] : Selecciona o idioma de menu para discos de vídeo.
 - [**Controlo parental**] : Restringe o acesso a discos gravados com classificações. Para reproduzir todos os discos independentemente da classificação, seleccione o nível "8".
 - [**PBC**] : Apresenta ou salta o menu de conteúdo dos discos VCD e SVCD.
 - [**Ver MP3/JPEG**] : Apresenta as pastas MP3/JPEG ou todos os ficheiros.
 - [**P-passe**] : Define ou altera um código PIN para reproduzir um disco com restrições. Introduza "0000" se não tiver um PIN ou se se tiver esquecido do PIN.
 - [**Legenda DivX**] : Selecciona um conjunto de caracteres compatível com as legendas do DivX.
 - [**Info. da versão**] : Apresenta a versão de software do sistema de cinema em casa.
 - [**Predefinição**] : Repõe o sistema de cinema em casa para as definições predefinidas programadas de fábrica.
- 4 Prima **OK** para confirmar a escolha.


Nota

- Se o seu idioma preferido do disco não estiver disponível, pode seleccionar [**Outros**] da lista e introduzir o código de idioma de 4 dígitos, que pode ser encontrado neste manual.
- Se seleccionar um idioma que não esteja disponível num disco, o sistema de cinema em casa utiliza o idioma predefinido do disco.
- Não é possível repor o bloqueio do disco, a palavra-passe (código PIN) e as definições do controlo parental para os seus valores predefinidos.

7 Actualização de software

Para confirmar a existência de actualizações, compare a versão actual do software do sistema de cinema em casa com a última versão (se disponível) no Web site da Philips.

Verificar a versão do software

- 1 Prima  **SETUP**.
- 2 Selecciona [**Config prefer**] > [**Info. da versão**] e, em seguida, prima **OK**.
 - ↳ É apresentada a versão do software.

Actualizar o software a partir de um CD-R ou USB

- 1 Verifique a versão mais recente do software em www.philips.com/support.
 - Procure o seu modelo e clique em "software&drivers".
- 2 Transfira o software para um CD-R ou dispositivo USB de armazenamento.
- 3 Insira o CD-R ou ligue o dispositivo USB de armazenamento ao sistema de cinema em casa.
- 4 Siga as instruções no televisor para confirmar a actualização.
 - ↳ Quando esta estiver concluída, o sistema de cinema em casa volta a desligar automaticamente.
 - Caso contrário, desligue o cabo de alimentação durante alguns segundos e volte a ligá-lo.

Atenção

- Não desligue a alimentação nem retire o CD-R ou dispositivo USB de armazenamento enquanto a actualização do software estiver em curso, pois isto poderá danificar o sistema de cinema em casa.

8 Especificações do produto

Nota

- As especificações e o design estão sujeitos a alteração sem aviso prévio.

Código da região

A placa de identificação na parte traseira ou inferior do sistema de cinema em casa indica as regiões que ele suporta

Região	DVD
Europa, Reino Unido	
Ásia Pacífico, Taiwan, Coreia	
América Latina	
Austrália, Nova Zelândia	
Rússia, Índia	
China	

Suportes de reprodução

DVD de vídeo, DVD+R/+RW, DVD-R/-RW, DVD+R DL, CD-R/CD-RW, CD de áudio, CD/SVCD de vídeo, CD de imagens, CD de MP3, CD de WMA, CD de DivX, dispositivo USB de armazenamento

Formato de ficheiros

- Áudio: .mp3, .wma
- Vídeo: .divx, .divx ultra, .mpeg, .mpg, .wmv (perfil simples)
- Imagem: .jpeg, .jpg

Amplificador

- Potência de saída total: 350 W RMS
- Resposta em frequência: 20 Hz - 20 kHz / ± 3 dB
- Relação sinal/ruído: > 65 dB (CCIR) / (ponderação A)
- Sensibilidade de entrada:
 - AUX: 2 V
 - MP3 LINK: 1 V

Vídeo

- Sistema de sinais: PAL / NTSC
- Saída HDMI: 480i/576i, 480p/576p, 720p, 1080i, 1080p

Áudio

- Entrada de áudio digital S/PDIF:
 - Coaxial: IEC 60958-3
- Frequência de amostragem:
 - MP3: 32 kHz, 44,1 kHz, 48 kHz
 - WMA: 44,1 kHz, 48 kHz
- Taxa de bits constante:
 - MP3: 112 kbps - 320 kbps
 - WMA: 48 kbps - 192 kbps

Rádio

- Gama de sintonização: FM 87,5 – 108 MHz (50 kHz)
- Relação sinal/ruído: FM 50 dB
- Resposta em frequência: FM 180 Hz - 10 kHz / ± 6 dB

USB

- Compatibilidade: USB (2.0) de alta velocidade
- Compatibilidade de classe: UMS (Classe USB Mass Storage)
- Sistema de ficheiros: FAT12, FAT16, FAT32
- Memória máxima suportada: < 160 GB

Unidade principal

- Dimensões (LxAxP): 360 x 190 x 65 (mm)
- Peso: 2,2 kg

Powerbox (Subwoofer)

- Fonte de alimentação: 220-240 V, ~ 50 Hz
- Consumo de energia: 40 W
- Consumo de energia em espera: $\leq 0,3$ W
- Sistema: Bass Reflex
- Impedância: 8 ohm
- Frequência de resposta: 35 Hz-200 Hz
- Dimensões (LxAxP): 182 x 300 x 345 (mm)
- Peso: 5,5 kg
- Comprimento do cabo: 5 m

Altifalantes

- Sistema: satélite de gama total
- Impedância: 8 ohm
- Controladores do altifalante: 2 x 3" woofer + 2" tweeter
- Resposta em frequência: 150 Hz - 20 kHz
- Dimensões (LxAxP): 112 x 309,5 x 112 (mm)
- Peso: 1 kg/cada
- Comprimento do cabo: 2 m

Especificações do laser

- Tipo: Laser semiconductor GaAlAs (CD)
- Comprimento de onda: 645 - 665 nm (DVD), 770 - 800 nm (CD)
- Potência de saída: 6 mW (DVD), 7 mW (VCD/CD)
- Divergência do feixe: 60 graus.

9 Resolução de problemas



Aviso

- Risco de choque eléctrico. Nunca retirar o revestimento do produto.

A garantia torna-se inválida, se tentar reparar o produto sozinho.

Se tiver problemas ao utilizar o produto, verificar os seguintes pontos antes de solicitar assistência. Se o problema ainda se mantiver, registar o produto e obter apoio em www.philips.com/welcome.

Se contactar a Philips, ser-lhe-ão pedidos os números de modelo e de série do produto. Os números de modelo e de série encontram-se na parte posterior ou inferior do produto. Anote os números aqui:

N.º de modelo _____

N.º de série _____

Unidade principal

Os botões deste sistema de cinema em casa não funcionam.

- Desligue o sistema de cinema em casa da tomada da parede durante alguns minutos e volte a ligar.

Imagem

Sem imagem.

- Certifique-se de que o televisor está ligado à fonte correcta deste sistema de cinema em casa.
- Se isto acontecer ao alterar o sistema de TV, mude para o modo predefinido:
1) Prima **▲**. 2) Prima **◀**. 3) Prima **SUBTITLE**.

Nenhuma imagem na ligação HDMI.

- Verifique se o cabo HDMI está danificado. Substitua por um novo cabo HDMI.
- Se isto acontecer quando alterar a resolução de vídeo HDMI, prima repetidamente **HDMI** até a imagem aparecer.

Som

Sem som.

- Certifique-se de que os cabos de áudio estão ligados e seleccione a fonte de entrada correcta (por exemplo, **AUDIO SOURCE**) para o dispositivo que pretende reproduzir.

Não há som na ligação HDMI.

- Poderá não ouvir nenhum som se o dispositivo ligado não estiver em conformidade com HDCP (sistema de protecção de conteúdos digitais de banda larga) ou for compatível apenas com DVI. Estabeleça uma ligação áudio analógica ou digital.
- Certifique-se de que **[HDMI Áudio]** está activada.

Sem som em programas televisivos.

- Ligue um cabo áudio da entrada áudio no sistema de cinema em casa à saída áudio no televisor e prima **AUDIO SOURCE** repetidamente para seleccionar a fonte de áudio correcta.

Som distorcido ou eco.

- Certifique-se de que o volume do televisor está desligado ou no mínimo se estiver a reproduzir áudio através do sistema de cinema em casa.

O áudio e o vídeo não estão sincronizados.

- 1) Mantenha **AUDIO SYNC** premido.
2) Prima **+/-** num intervalo de cinco segundos.

Reprodução

Não é possível reproduzir o disco.

- Limpe o disco.
- Certifique-se de que o sistema de cinema em casa suporta o disco (consulte 'Especificações do produto' na página 17).
- Certifique-se de que o sistema de cinema em casa suporta o código de região do DVD.
- Com DVD±RW ou DVD±R, certifique-se de que o disco foi finalizado.

Não é possível reproduzir ficheiros de vídeo DivX.

- Certifique-se de que o ficheiro DivX foi codificado de acordo com o 'Home Theatre Profile' com o codificador DivX.
- Confirme que o ficheiro de vídeo DivX está completo.

As legendas DivX não são apresentadas correctamente.

- Confirme que o nome do ficheiro de legendas é o mesmo do ficheiro do filme.
- Selecciono o conjunto de caracteres correcto: 1) Prima **⏏** **SETUP**. 2) Selecciono **[Config prefer]**. 3) Selecciono **[Legenda DivX]**. 4) Selecciono um conjunto de caracteres suportado. 5) Prima **OK**.

Não é possível ler os conteúdos de um dispositivo USB de armazenamento.

- Certifique-se de que o formato do dispositivo USB de armazenamento é compatível com este sistema de cinema em casa (consulte 'Especificações do produto' na página 17).
- Certifique-se de que o dispositivo USB de armazenamento está formatado com um sistema de ficheiros que é suportado por este sistema de cinema em casa (note que o NTFS não é suportado).

O sinal "Nenhuma introdução" ou "x" é apresentado no televisor.

- A operação não é possível.

A funcionalidade EasyLink não funciona.

- Certifique-se de que o Sistema de Cinema em Casa está ligado a um televisor da marca Philips com EasyLink e que a função EasyLink está ligada.

Não quero que o meu sistema de cinema em casa seja ligado quando ligo o televisor.

- Este é o comportamento correcto para a função EasyLink da Philips (HDMI-CEC). Para o sistema de cinema em casa funcionar de modo independente, desligue a função EasyLink.

10 Índice remissivo

A

alterar as definições	14
amplificador	17
apresentação	
reproduzir uma apresentação de diapositivos musical	12

Á

áudio	
definições	15
idioma	16, 11
ligação	8
Sincronizar com o vídeo	12

C

código da região	17
conectores	7
contacte-nos	18
controlo de sistema áudio	14
cuidados	4
cuidados com o produto	4

D

definições	
áudio	15
controlo parental	16
geral	15
preferências	16
restaurar definições de fábrica	16
disco	
discos suportados	17
reproduzir	10
DivX	
código de registo	15
legenda	16

E

EasyLink	
definições	14
eliminação do seu antigo produto	4
especificações do produto	17

F

formatos de ficheiro	17
----------------------	----

H	
HDMI CEC (consultar Easylink)	14

I	
idioma	
apresentação no ecrã	15
áudio	16
legenda	16
menu do disco	16
imagem	
apresentação de diapositivos	12, 11
opções	11
resolução de problemas	18
vista de miniaturas	11
iPod	
ligar	9
reproduzir	13

L	
legenda	
idioma	11
ligar	
áudio do televisor	8, 13
guia	7
outros dispositivos	8
TV	8

M	
mapear as entradas de áudio	14
MP3	
reproduzir	13

P	
palavra-passe	16
pesquisar vídeo por tempo	12

R	
rádio	
programa	12
reproduzir	12
sintonização	12
reciclagem	4
repetir	10, 12
reprodução com um só toque	14
reproduzir	
disco	10
Dispositivo USB de armazenamento	11
leitor de MP3	13
opções	10
rádio	12
resolução de problemas	18
resolução de problemas	18
rodar imagens	11

S	
segurança	3
software	
actualização	16
versão	16
som	
agudos e graves	10
modo	9
resolução de problemas	18
standby com um só toque	14

T	
telecomando	5
TV	
áudio do televisor	8, 13
ligar	8

U	
USB	
actualização do software	16
reproduzir	11

V	
vídeo	
definições	15
opções	11
sincronizar com áudio	12
video on demand (VOD)	15
visão geral	
conectores	7
telecomando	5
unidade principal	5