

**PHILIPS**

**Wekkerradio**

3000 Series

R3505



# Handleiding

Registreer uw product voor ondersteuning op  
[www.philips.com/support](http://www.philips.com/support)

# Inhoud

<b>1</b>	<b>Belangrijk</b>	<b>2</b>	<b>7</b>	<b>Productinformatie</b>	<b>9</b>
	Veiligheid	2			
<b>2</b>	<b>Uw wekkerradio</b>	<b>3</b>	<b>8</b>	<b>Problemen oplossen</b>	<b>9</b>
	Inleiding	3			
	Inhoud van de verpakking	3			
	Overzicht van de wekkerradio	3			
<b>3</b>	<b>Ingebruikname</b>	<b>4</b>	<b>9</b>	<b>Kennisgeving</b>	<b>10</b>
	Installeer batterijen	4			
	Sluit de stroom aan	4			
	Tijd instellen	4			
	Inschakelen	4			
<b>4</b>	<b>Naar DAB+ radio luisteren</b>	<b>5</b>			
	Afstemmen op DAB+ radiozenders	5			
	Sla FM-radiozenders automatisch op	5			
	DAB+ radiozenders handmatig opslaan	5			
	Selecteer een preset DAB+ radiozender	5			
	Toon DAB+ informatie	5			
	DAB+ menu gebruiken	6			
<b>5</b>	<b>Naar FM-radio luisteren</b>	<b>6</b>			
	Afstemmen op FM-radiozenders	6			
	FM-radiozenders automatisch opslaan	6			
	FM-radiozenders handmatig opslaan	7			
	Selecteer een preset radiostation	7			
	Toon RDS-informatie	7			
	FM-menu gebruiken	7			
<b>6</b>	<b>Andere functies</b>	<b>8</b>			
	Alarmtijd instellen	8			
	Slaaptimer instellen	8			
	Het volume aanpassen	8			
	Pas de helderheid van het display aan	8			

# 1 Belangrijk

## Veiligheid



### Waarschuwing

- Verwijder nooit de behuizing van deze wekkerradio.
  - Smeer nooit een deel van de wekkerradio.
  - Plaats de wekkerradio nooit op andere elektrische apparatuur.
  - Stel de wekkerradio niet bloot aan direct zonlicht, open vuur of warmtebronnen.
  - Zorg ervoor dat u altijd gemakkelijk toegang hebt tot het netsnoer, de stekker of de adapter om de wekkerradio los te koppelen van de stroom.
- Lees deze instructies.
  - Neem alle waarschuwingen in acht.
  - Volg alle aanwijzingen op.
  - Blokkeer geen ventilatieopeningen. Installeer het apparaat volgens de instructies van de fabrikant.
  - Niet installeren in de buurt van warmtebronnen zoals radiatoren, warmteroosters, kachels of andere apparaten (inclusief versterkers) die warmte produceren.
  - Voorkom dat op het netsnoer kan worden gelopen of dat het bekneld raakt, met name bij stekkers, stopcontacten en het punt waar ze uit het apparaat komen.
  - Gebruik alleen hulpstukken/accessoires gespecificeerd door de fabrikant.
  - Koppel het apparaat los tijdens onweer of wanneer het lange tijd niet wordt gebruikt.
  - Laat onderhoud over aan gekwalificeerde technici. Laat het apparaat repareren wanneer het is beschadigd, het netsnoer of de stekker is beschadigd, vloeistof is gemorst of voorwerpen in het apparaat zijn gevallen, als het apparaat is blootgesteld aan regen of vocht, of als het apparaat niet goed functioneert.
  - Batterijgebruik: OPGELET - Voorkom dat de batterijen gaan lekken en lichamelijk letsel of schade veroorzaken:
    - Installeer alle batterijen correct, met + en - zoals aangegeven op het apparaat.
    - Verwijder de batterijen wanneer het apparaat langere tijd niet wordt gebruikt.
    - De batterijen niet blootstellen aan extreme hitte, zonlicht, vuur, enz.
  - De wekkerradio niet blootstellen aan vocht en water.
  - Plaats geen voorwerpen op de wekkerradio (bijv. met water gevulde vazen, brandende kaarsen).
  - Wanneer de stekker van de Direct Plug-in Adapter wordt gebruikt als ontkoppelaapparaat, moet het ontkoppelaapparaat gemakkelijk bedienbaar blijven.

## 2 Uw wekkerradio

Gefeliciteerd met uw aankoop en welkom bij Philips! Als u volledig wilt profiteren van de ondersteuning die Philips biedt, registreer uw product dan op [www.philips.com/support](http://www.philips.com/support).

### Inleiding

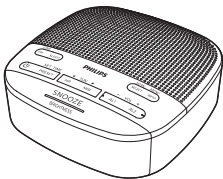
Met deze wekkerradio kunt u:

- luisteren naar zowel FM- als Digital Audio Broadcasting (DAB+) radio;
- twee alarmen op verschillende tijden instellen.

### Inhoud van de verpakking

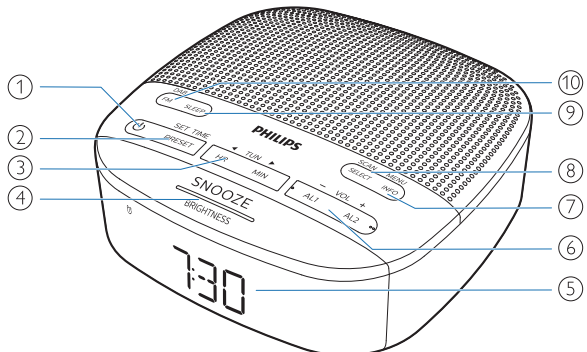
Controleer en identificeer de inhoud van de verpakking:

- Hoofdtoetsel
- Voedingsadapter
- Snelstartgids
- Bijsluiter over veiligheid en garantie



## Overzicht van de wekkerradio

- ① 
  - Inschakelen of in stand-by zetten.
- ② **PRESET / SET TIME**
  - Radiozenders in geheugen opslaan
  - Selecteer een preset FM-zender of DAB-zender.
  - Tijd instellen.
- ③ **HR / MIN / ◀TUN▶**
  - Afstemmen op radiozenders.
  - Ur en minuut instellen.
- ④ **SNOOZE / BRIGHTNESS**
  - Alarm in sluimerstand.
  - Herderheid van het display instellen.
- ⑤ **Displaypaneel**
  - Toon huidige status.
- ⑥ **AL1 / AL2 / – VOL +**
  - Alarm instellen.
  - Volume instellen.
- ⑦ **MENU / INFO**
  - DAB+ menu openen.
  - DAB/RDS-zenderinformatie weergeven.
- ⑧ **SCAN / SELECT**
  - Radiozenders automatisch scannen/opslaan.
  - Keuze bevestigen.
- ⑨ **SLEEP**
  - Wekker instellen.
- ⑩ **FM / DAB**
  - Selecteer FM of DAB+ modus.



# 3 Ingebruikname

De aanwijzingen in dit hoofdstuk in de beschreven volgorde uitvoeren.

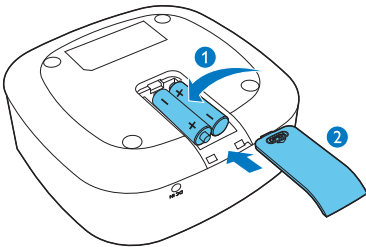
## Installeer batterijen

De batterijen bieden alleen backup voor klok- en alarminstellingen.

### ! Opgelet

- Explosiegevaar! Houd de batterijen uit de buurt van hitte, zonlicht of vuur. Gooi batterijen nooit in het vuur.
- Batterijen bevatten chemische stoffen en moeten op de juiste manier worden weggegooid.

Plaats 2 AAA-batterijen (niet meegeleverd) met de juiste polariteit (+/-) zoals afgebeeld.



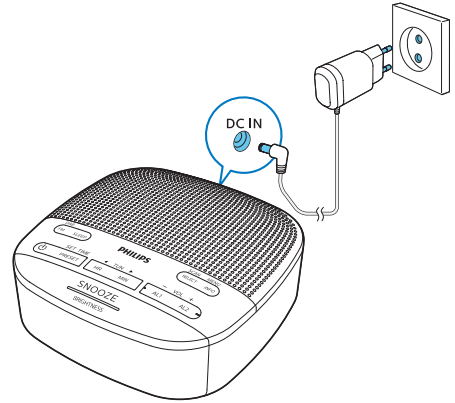
## Sluit de stroom aan

### ! Opgelet

- Risico op beschadiging van het apparaat! Controleer of de netspanning overeenkomt met de spanning die op de achterkant of onderkant van het apparaat is aangegeven.
- Gevaar voor elektrische schok! Trek altijd de stekker uit het stopcontact als u de stroomadapter uit het stopcontact trekt. Trek nooit aan het snoer.
- Gebruik alleen de wisselstroomadapter die is gespecificeerd in de fabrikant of die bij dit apparaat wordt verkocht.

### ≡ Opmerking

- Het typeplaatje bevindt zich aan de onderkant van de wekkerradio.



## Tijd instellen

### ≡ Opmerking

- U kunt de tijd alleen instellen in de standby-modus.

- 1 Druk in de standby-modus 2 seconden op **SET TIME**.
- 2 Druk op **◀TUN▶** en selecteer het **<24 HR>** of **<12 HR>** formaat en druk op **SET TIME** om te bevestigen.
- 3 Druk op **HR** om het uur in te stellen en op **MIN** om de minuut in te stellen. Druk daarna op **SET TIME** om te bevestigen.
- 4 Druk op **◀TUN▶** om datum, maand en jaar in te stellen **[DD-MM-YY]**, en druk op **SET TIME** om te bevestigen.
- 5 Druk op **◀TUN▶** en selecteer **<UPDATE FROM RADIO>** of **<NO UPDATE>**, en druk op **SET TIME** om te bevestigen.
  - ↳ **[SAVED]** wordt getoond en de tijd is ingesteld.

## Inschakelen

Druk op **⏻** om de wekkerradio in te schakelen.

- ↳ Het apparaat schakelt over naar de laatst geselecteerde bron.

Druk opnieuw op **⏻** om de stand-bymodus in te schakelen.

- ↳ De realtime klok wordt weergegeven.

# 4 Naar DAB+ radio luisteren

## Afstemmen op DAB+ radiozenders

- 1 Druk op  om de wekkerradio in te schakelen.
- 2 Druk herhaaldelijk op **DAB / FM** en selecteer de **DAB** modus
  - ↳ **[DAB]** wordt meer dan 2 seconden getoond en een DAB-pictogram wordt ingeschakeld.
  - ↳ Het toestel stemt af op de laatst afgestemde zender en geeft de zendernaam weer.
  - ↳ Bij het eerste gebruik, wordt **[PRESS SELECT TO SCAN]** getoond.
- 3 Druk op **SCAN / SELECT**.
  - ↳ Het toestel slaat alle DAB+ radiozenders automatisch op en zendt de eerste beschikbare zender uit.
  - ↳ Als er geen DAB+ zender wordt gevonden, wordt **[NO SIG]** (geen DAB+ signaal) getoond.

Afstemmen op een zender uit de lijst met beschikbare zenders:

- ↳ Druk in de DAB-modus herhaaldelijk op **◀TUN▶** om door de beschikbare DAB+ zenders te navigeren.

## Sla FM-radiozenders automatisch op

Houd in de DAB-modus **SCAN / SELECT** langer dan 2 seconden ingedrukt.

- ↳ Het apparaat scant alle beschikbare DAB+ radiozenders en zendt de eerste beschikbare zender uit.

### Tip

- Tijdens dit proces wordt geen DAB+ radiozender opgeslagen onder de presets.
- Nieuwe zenders en diensten zullen worden toegevoegd aan de DAB+ uitzending. Voer regelmatig een volledige scan uit om nieuwe DAB+ zenders en -diensten beschikbaar te maken.

## DAB+ radiozenders handmatig opslaan

### Opmerking

- U kunt maximaal 20 vooraf ingestelde DAB+ radiozenders opslaan.

- 1 Stem af op een DAB+ radiozender.
- 2 Houd **PRESET** langer dan 2 seconden ingedrukt om de programmeermodus in te schakelen.
- 3 Druk herhaaldelijk op **◀TUN▶** om een nummer te selecteren.
- 4 Druk nogmaals op **PRESET** om te bevestigen.
- 5 Herhaal stap 1 t/m 4 om meer DAB+ radiozenders op te slaan.

### Opmerking

- Om een preset DAB+ radiozender te verwijderen, slaat u een andere zender op zijn plaats op.

## Selecteer een preset DAB+ radiozender

- 1 Druk in de DAB-modus op **PRESET**.
- 2 Druk herhaaldelijk op **◀TUN▶** om een preset-radiozender te selecteren. Druk daarna op **SELECT** om te bevestigen.

## Toon DAB+ informatie

Druk tijdens het luisteren naar een DAB+ zender herhaaldelijk op **MENU / INFO** om door de volgende informatie te bladeren (indien beschikbaar):

- Zendernaam
- Dynamic Label Segment (DLS)
- Signaalsterkte
- Programmatype (PTY)
- Ensemble naam
- Kanaal en frequentie
- Signaalfoutpercentage
- Bitsnelheid en audiostatus
- Tijd
- Datum

## DAB+ menu gebruiken

- 1 Houd in de DAB-modus **MENU / INFO** langer dan 2 seconden ingedrukt om het DAB+ menu te openen.
- 2 Druk op **◀TUN▶** om door de menuopties te bladeren:
  - **[Scan]**: scan alle beschikbare DAB+ radiozenders.
  - **[Manual]**: handmatig afstemmen op een specifieke zender/frequentie en deze toevoegen aan de zenderlijst.
  - **[DRC]**: mate van compensatie voor de verschillen in het dynamische bereik tussen radiostations toevoegen of verwijderen.
  - **[Prune]**: alle ongeldige zenders uit de zenderlijst verwijderen.
  - **[System]**: systeeminstellingen aanpassen.
- 3 Druk op **SELECT** om een optie te selecteren.
- 4 Herhaal stappen 2-3 als er een suboptie beschikbaar is onder een optie.

### [System]

- **[Reset]**: zet alle instellingen terug naar de fabrieksinstellingen.
- **[SW VER]** (softwareversie): ken de softwareversie van het toestel.
- **[Language]**: systeemtaal instellen (English / Deutsch / Italiano / Français / Norsk / Nederlands).



### Opmerking

- Als er binnen 15 seconden geen knop wordt ingedrukt, wordt het menu afgesloten.

# 5 Naar FM-radio luisteren



### Opmerking

- Houd de wekkerradio uit de buurt van andere elektronische apparaten om radiostoring te voorkomen.
- Trek voor een betere ontvangst de antenne volledig uit en pas de positie aan.

## Afstemmen op FM-radiozenders

- 1 Druk op **⏻** om de wekkerradio in te schakelen.
- 2 Druk herhaaldelijk op **FM / DAB** om FM-radio te selecteren.
- 3 Druk meer dan 2 seconden op **◀TUN▶**.
  - ↳ De wekkerradio stemt automatisch af op een station met sterke ontvangst.
- 4 Herhaal stap 3 om af te stemmen op meer radiozenders.

### Handmatig afstemmen op een zender:

Druk in de FM-tunermodus herhaaldelijk op **◀TUN▶** om een frequentie te selecteren.

## FM-radiozenders automatisch opslaan

Houd in de FM-tunermodus **SCAN** langer dan 2 seconden ingedrukt.

- ↳ Het toestel slaat alle beschikbare FM-radiozenders automatisch op en stemt af op de eerste zender.

---

## FM-radiozenders handmatig opslaan

### Opmerking

- U kunt maximaal 20 FM-zender opslaan.

- 1 Stem af op een FM-radiozender.
- 2 Houd **PRESET** langer dan 2 seconden ingedrukt om de programmeermodus te activeren.
- 3 Druk herhaaldelijk op **◀TUN▶** om een nummer te selecteren.
- 4 Druk nogmaals op **PRESET** om te bevestigen.
- 5 Herhaal stap 1 t/m 4 om meer FM-radiozenders op te slaan.

### Tip

- Om een preset-zender te verwijderen, slaat u een andere zender op.

---

## Selecteer een preset radiostation

- 1 Druk in de FM-tuner-modus op **PRESET**.
- 2 Druk herhaaldelijk op **◀TUN▶** om een preset-radiozender te selecteren en druk vervolgens op **SELECT** om te bevestigen.

---

## Toon RDS-informatie

RDS (Radio Data System) is een service waarmee FM-radiozenders aanvullende informatie kunnen geven.

Druk tijdens het luisteren herhaaldelijk op **MENU / INFO** om door de volgende informatie te bladeren (indien beschikbaar):

- Zenderfrequentie
- Zendernaam
- Programmaam

---

## FM-menu gebruiken

- 1 Druk in de FM-tuner-modus langer dan 2 seconden op **MENU / INFO** om het FM-menu te openen.
- 2 Druk op **◀TUN▶** om door de menuopties te bladeren:
  - **[Scan]**: scaninstellingen.
  - **[System]**: systeeminstellingen aanpassen.
- 3 Druk op **SELECT** om een optie te selecteren.
- 4 Herhaal stappen 2-3 als er een suboptie beschikbaar is onder een optie.

### [Scan] (scaninstelling)

- **[All]** (alle zenders): scan alle beschikbare FM-radiozenders.
- **[Strong]** (alleen sterke zenders): scan alleen FM-radiostations met sterke signalen.

### [System]

- **[Reset]**: zet alle instellingen terug naar de fabrieksinstellingen.
- **[SW Version]**: ken de softwareversie van het toestel.
- **[Language]**: systeemtaal instellen (English / Deutsch / Italiano / Français / Norsk / Nederlands).



# 6 Andere functies

## Alarmtijd instellen

### Alarm instellen



#### Opmerking

- U kunt het alarm alleen instellen in de standby-modus.
- Controleer of u de klok correct hebt ingesteld.

- 1 Houd in de standby-modus **AL1** of **AL2** langer dan 2 seconden ingedrukt om de alarmtijd in te stellen.
- 2 Druk op **HR** om het uur in te stellen en op **MIN** om de minuut in te stellen. Druk vervolgens op **AL1** of **AL2** om te bevestigen.
- 3 Druk op **◀TUN▶** om het alarmtype in te stellen (dagelijks, eenmaal, weekdays of weekends), en druk dan op **AL1** of **AL2** om te bevestigen.
- 4 Druk op **◀TUN▶** om een alarmbron in te stellen (FM, DAB of zoemer) en druk vervolgens op **AL1** of **AL2** om te bevestigen.
- 5 Druk op **◀TUN▶** om het volumeniveau in te stellen en druk vervolgens op **AL1** of **AL2** om te bevestigen.



#### Tip

- Het apparaat verlaat de alarminstelmingsmodus wanneer het gedurende 15 seconden inactief is.

### Alarmtimer inschakelen/ uitschakelen

Druk herhaaldelijk op **AL1** of **AL2** om de alarmtimer in of uit te schakelen.

- ↳ Als de alarmtimer is geactiveerd, gaat de alarmindicator aan.
- ↳ Als de alarmtimer is uitgeschakeld, gaat de alarmindicator uit.
- ↳ Het alarm wordt de volgende dag herhaald.
- ↳ Druk op de overeenkomstige **AL1** of **AL2** om het alarm te stoppen.

### Zet alarm in sluimerstand

Druk op **SNOOZE** als het alarm afgaat.

- ↳ Het alarm schakelt in de sluimerstand en gaat 9 minuten later opnieuw af.

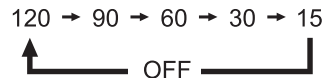
### Slaaptimer instellen

Deze wekkerradio kan na een vooraf ingestelde periode automatisch overschakelen naar de stand-bymodus.

- Druk herhaaldelijk op **SLEEP** om een periode te selecteren (in minuten).
  - ↳ De klokradio schakelt automatisch naar de stand-bymodus na de vooraf ingestelde periode.

De slaaptimer uitschakelen:

- Druk herhaaldelijk op **SLEEP** totdat **[OFF]** (Uit) wordt getoond.



### Het volume aanpassen

Druk tijdens het luisteren op **- VOL +** om het volume aan te passen.

### Pas de helderheid van het display aan

Druk herhaaldelijk op **BRIGHTNESS** om de helderheid van het scherm aan te passen.

- **HIGH** (Hoog)
- **MED** (Midden)
- **LOW** (Laag)

# 7 Product-informatie

## Opmerking

- Productinformatie kan zonder voorafgaande kennisgeving worden gewijzigd.

## Versterker

Nominaal uitgangsvermogen	1 W RMS
---------------------------	---------

## Tuner

Afstembereik	FM: 87,5-108 MHz DAB: 174,92-239,20 MHz
--------------	---

Afstemstappen	50 KHz
---------------	--------

Gevoeligheid	
- Mono, 26 dB S/R-verhouding	< 22 dBf

Totale harmonische vervorming	< 3 %
-------------------------------	-------

Signaal-/ruisverhouding	> 50 dBA
-------------------------	----------

## Algemene informatie

	Merk: Philips; Model: AS030-050-EE060
AC Power (stroomadapter)	Voeding: 100-240 V~ 50/60 Hz; 0,15 A Vermogen: 5 V $\equiv$ 0,6 A

Normaal stroomverbruik	< 3 W
------------------------	-------

Stroomverbruik in stand-by	< 1 W
----------------------------	-------

Afmetingen (W x H x D)	131 x 54 x 131 mm
---------------------------	-------------------

Gewicht (Hoofdtoestel)	267,3 gram
---------------------------	------------

# 8 Problemen oplossen

## Waarschuwing

- Verwijder nooit de behuizing van het product

Probeer de luidspreker nooit zelf te repareren om de garantie geldig te houden. Als u problemen ondervindt bij het gebruik van dit apparaat, controleer dan de volgende punten voordat u om service vraagt. Als het probleem niet kan worden opgelost, ga dan naar de Philips-website ([www.philips.com/support](http://www.philips.com/support)). Zorg ervoor dat u het apparaat bij de hand houdt en dat het modelnummer en serienummer beschikbaar zijn wanneer u contact opneemt met Philips.

## Geen voeding

- Controleer of de stekker van het apparaat correct is aangesloten.
- Controleer of er stroom op het stopcontact staat.

## Geen geluid

- Pas het volume aan.

## Geen reactie van het apparaat

- Trek de stekker uit het stopcontact en zet het apparaat weer aan.

## Slecht radio-ontvangst

- Houd de wekkerradio uit de buurt van andere elektronische apparaten om radiostoring te voorkomen.
- De antenne volledig uittrekken en afstellen voor optimaal ontvangst.

## Alarm werkt niet

- Stel de klok/alarm correct in.

## De klok/alarminstelling is gewist

- Er is een stroomstoring geweest of het netsnoer is losgekoppeld.
- Stel klok/alarm opnieuw in.

# 9 Kennisgeving

Alle wijzigingen of aanpassingen aan dit apparaat die niet uitdrukkelijk zijn goedgekeurd door **MMD Hong Kong Holding Limited** kan de bevoegdheid van de gebruiker om het product te gebruiken doen vervallen.

**TP Vision Europe B.V.** verklaart dat dit product voldoet aan de essentiële vereisten en andere relevante bepalingen van Richtlijn 2014/53/EU. U vindt de conformiteitsverklaring op [www.philips.com/support](http://www.philips.com/support).



Dit product voldoet aan de radiostoringseisen van de Europese Gemeenschap.



Dit product is ontworpen en vervaardigd met hoogwaardige materialen en componenten, die kunnen worden gerecycled en hergebruikt.



Dit symbool betekent dat het product niet mag worden weggegooid als huishoudelijk afval en moet worden ingeleverd bij een inzamelingsinstelling voor recycling. Volg de plaatselijke regels en gooi het product en de oplaadbare batterijen nooit weg met het normale huishoudafval. Correcte verwijdering van oude producten en oplaadbare batterijen helpt negatieve gevolgen voor het milieu en de volksgezondheid te voorkomen.



Dit symbool betekent dat het product batterijen bevat die onder de Europese Richtlijn 2013/56/EU vallen en niet bij het normale huishoudelijke afval mogen worden weggegooid.

Houd u aan de plaatselijke regels voor gescheiden inzameling van elektrische en elektronische producten en batterijen. Volg de plaatselijke regels en geef het apparaat en de batterijen niet mee met het normale huisvuil. Correcte verwijdering van oude apparaten en batterijen helpt negatieve gevolgen voor het milieu en de menselijke gezondheid te voorkomen.

## Wegwerpbatterijen verwijderen

Zie Plaatsen van batterijen voor informatie over verwijdering van wegwerpbatterijen.



Specificaties kunnen zonder kennisgeving worden gewijzigd.

2020 © Philips en het Philips schildembleem zijn geregistreerde handelsmerken van Koninklijke Philips N.V. en worden onder licentie gebruikt. Dit product is vervaardigd door en wordt verkocht onder de verantwoordelijkheid van MMD Hong Kong Holding Limited of een van zijn dochterondernemingen en MMD Hong Kong Holding Limited is de garantiegever met betrekking tot dit product.

TAR3505\_12\_UM\_V1.0

