

Visuomet esame šalia, kad padėtume jums

Užregistruokite savo prietaisą ir gaukite pagalbą internete
www.philips.com/welcome

BT100B

Klausimai?
Susisiekite
su Philips



Naudojimosi instrukcijų knygelė

PHILIPS

Turinys

1. Svarbi informacija	3
Saugumas	3
Pastabos.....	4
2. Jūsų nešiojamas garsiakalbis	6
Pristatymas	6
Ką rasite dėžutėje.....	6
Garsiakalbio apžvalga	7
3. Pradėkite	9
Įmontuotos baterijos įkrovimas	9
Pasirinkite šaltinį arba išjunkite	10
4. “Bluetooth” įrenginių naudojimas.....	11
Įrenginio prijungimas.....	11
Garso grojimas per “Bluetooth”	12
Skambučiai	13
5. Klausykitės išorinių įrenginių	14
6. Techniniai duomenys	15
Bendroji informacija.....	15
Bluetooth	15
Stiprintuvas	15
7. Trikčių šalinimas	16
Bendrosios problemos.....	16
Apie “Bluetooth” įrenginį	16

1. Svarbi informacija

Saugumas

Svarbios saugumo instrukcijos

- Atkreipkite dėmesį į visas instrukcijas.
- Laikykitės visų instrukcijų.
- Nenaudokite įrenginio šalia vandens.
- Neužblokuokite ventilacijos angų. Instaliuokite pagal gamintojo instrukcijas.
- Nestatykite įrenginio šalia radiatorių, krosnelių ir kitų įrenginių (taip pat ir stiprintuvų), kurie skleidžia karštį.
- Naudokite tik gamintojo nurodytus priedus ir detales.
- Visą produkto aptarnavimą patikėkite kvalifikuotam personalui. Aptarnavimas yra reikalingas, kai produktas yra pažeistas, tokiu būdu kaip, maitinimo laidas ar jungtis yra pažeista, buvo užpildas skystis ar į įrenginį prikrito daiktų, įrenginys buvo aplytas ar gavo drėgmės, normaliai nefunkcionuoja, ar buvo nukritęs-išmestas.
- Jūsų įrenginys neturi būti nei aptaškytas, nei aplaistytas.
- Šalia ir ant įrenginio nestatykite pavojingų daiktų (degančių žvakių ir panašiai).
- Gali kilti sprogo pavojus, jeigu baterija yra pakeista neteisingai. Pakeiskite tik tokia pačia arba tokio paties tipo baterija.



Įspėjimas

- Niekada nenuimkite įrenginį dengiančio viršaus.
- Niekada nesudrėkinkite jokios šio įrenginio dalies.
- Niekada nestatykite šio įrenginio ant kitų elektros prietaisų.

Pastabos

Bet kokios modifikacijos ar pakeitimai, kurie nėra patvirtinti WOOX Innovations, gali atimti teisę naudotis šiuo įrenginiu.

CE 0168

Šis įrenginys atitinka Europos Bendrijos reikalavimus radijo trikdžiams.

WOOX Innovations pareiškia, jog šis gaminys atitinka esminius reikalavimus ir kitas susijusias 1999/5/EC Direktyvos nuostatas. Europos Bendrijos Atitikimo deklaraciją galite rasti www.philips.com/support.

Produkto išmetimas



Jūsų įrenginys sukurtas naudojant aukštos kokybės medžiagas ir komponentus, kurie gali būti perdirbami ir naudojami dar kartą.



Jeigu prie savo įrenginio matote nubraukto atliekų konteinerio paveiksliuką, tai reiškia, kad įrenginys pagamintas pagal 2002/96/EC Europos direktyvą.

Prašome susipažinti su vietinėmis taisyklėmis, nustatančioms elektroninių ir elektrinių įrenginių išmetimo tvarką.

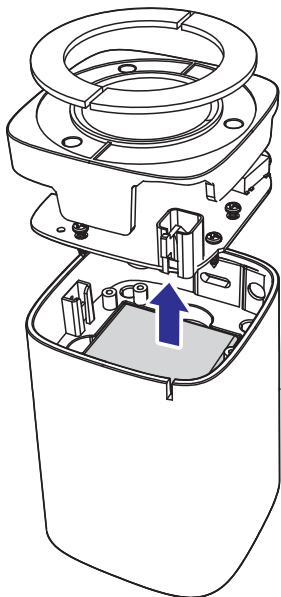
Prašome elgtis pagal vietines taisykles ir neišmesti savo įrenginio kartu su įprastinėmis buitinėmis atliekomis. Jeigu įrenginiu atsikratysite tinkamai, jūs padėsite apsaugoti gamtą ir žmonių sveikatą nuo kenksmingų veiksmų, kurie atsiranda dėl netinkamo atsikratymo senais daiktais.



Šio prietaiso sudėtyje yra baterijos, pagamintos pagal Europos Direktyvą 2006/66/EC, ir jos negali būti išmetamos kartu su kitomis namų apyvokos šiukšlėmis. Prašome pasidomėti vietinėmis maitinimo elementų išmetimo taisyklėmis. Tinkamas atsikratymas padės sumažinti neigiamas pasekmes aplinkai ir žmonių sveikatai.

... Svarbi informacija

Visada neškite savo produktą pas profesionalą, norėdami išmontuoti bateriją.



Aplinkosaugos informacija

Pakuotėje nėra nereikalingų medžiagų. Mes skyrėme daug pastangų, kad sumažintume įpakavimo dydį ir padarytume jį lengvai išskiriamą į tris medžiagas: kartoną (dėžė), išplečiamą polistirolą (apsauga) bei polietileno (maišeliai ir pan.).

Jūsų įrenginys yra pagamintas iš medžiagų, kurios galėtų būti perdirbtos, jei įrenginį išardytų tokia veikla užsiimanti įmonė. Prašome susipažinti su vietinėmis pakuočių, panaudotų maitinimo elementų bei senos įrangos išmetimo taisyklėmis.

Bluetooth

Bluetooth® prekinis ženklas bei logotipas yra Bluetooth SIG, Inc. registruoti prekiniai ženklai. WOOX Innovations šiuos ženklus naudoja pagal turimą licenciją.

Pastaba

- Tipo lentelė yra aparate apačioje.

2. Jūsų nešiojamas garsiakalbis

Sveikiname jus įsigijus šį Philips įrenginį! Norėdami gauti kuo daugiau naudingos informacijos ir pagalbos, užregistruokite savo įrenginį www.philips.com/welcome.

Pristatymas

Su šiuo garsiakalbiu jūs galėsite:

- "Bluetooth" sujungimo pagalba klausytis garsų iš prijungto išorinio įrenginio;
- klausytis garsų iš išorinio įrenginio mikro USB lizdo pagalba;
- skambinti.

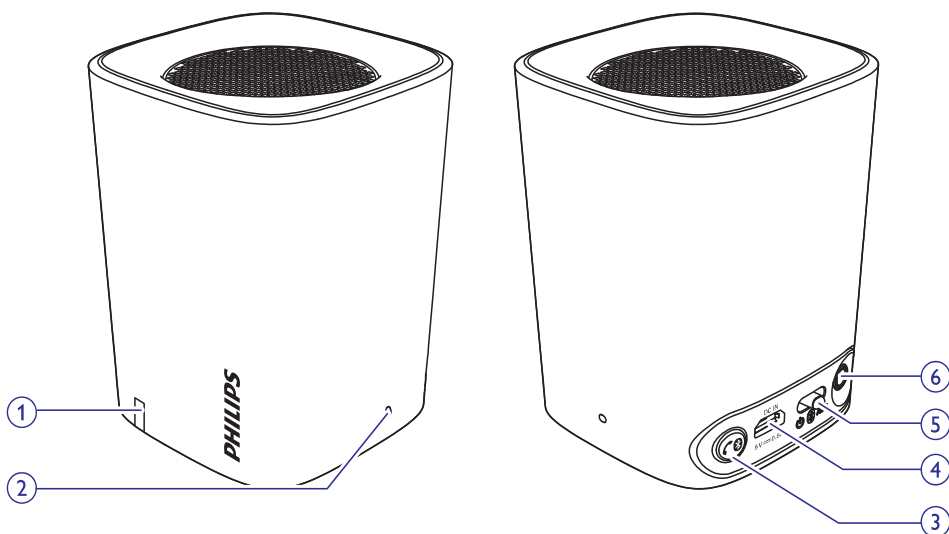
Ką rasite dėžutėje

Patikrinkite, ar radote dėžutėje šiuos produktus:

- Pagrindinį įrenginį;
- USB laidą;
- Trumpas naudojimo instrukcijas;
- Saugumo informacijos lapelį.

... Jūsų nešiojamas garsiakalbis

Garsiakalbio apžvalga



1. Baterija/Bluetooth indikatorius

- Lemputė įjungta, blyksi ar yra išjungta, priklausomai nuo BT100 būsenos.
- Detaliau, žiūrėkite skyriuje Indikatoriaus ir Bluetooth indikatoriaus pakrovimas.

2. Integruotas mikrofonas.

3. 📞

- Spauskite norėdami priimti įeinantį skambutį.
- Spauskite norėdami pabaigti pokalbį.
- Spauskite ir palaikykite 3 sekundes norėdami atmesti įeinantį skambutį.
- Spauskite ir palaikykite 3 sekundes norėdami pakeisti skambutį tarp BT100 ir mobiliojo telefono.
- Bluetooth režime, spauskite ir palaikykite 8 sekundes norėdami panaikinti susistemintus duomenis.

4. DC IN

- Įkraukite BT100 per USB laidą.

... Jūsų nešiojamas garsiakalbis

5. OFF AUX

- Paslinkite, kad pasirinktumėte Bluetooth/AUX IN režimą.
- Paslinkite, kad išjungtumėte garsiakalbį.

6. AUX

- Prijunkite prie išorinio grotuvo.

3. Pradėkite

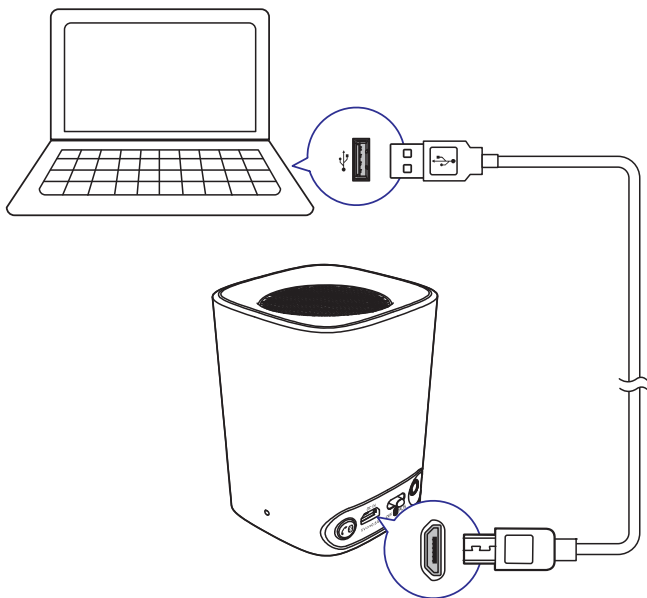
Visada eilės tvarka laikykitės šiame skyriuje aprašytų instrukcijų.

Įmontuotos baterijos įkrovimas

BT100 veikia su įmontuota įkraunama baterija.

Pastaba

- Prieš naudojantis įrenginiu pilnai įkraukite įmontuojamą bateriją.



Prijunkite USB laidą tarp:

- **DC IN** lizdo garsiakalbyje, ir
- USB lizdo savo kompiuteryje.

... Pradėkite

Baterijos indikatorius


	Indikatorius	Baterija
Bluetooth režime	Mirksinti mėlyna/ Ryškiai mėlyna (priklausomai nuo veikimo būsenos)	Kraunasi
	Mirksinti mėlyna/ Ryškiai mėlyna (priklausomai nuo veikimo būsenos)	Pilnai įkrauta
AUX IN režime	Mirksinti balta	Kraunasi
	Ryškiai balta	Pilnai įkrauta
OFF režime	Mirksinti balta	Kraunasi
	OFF	Pilnai įkrauta




Pastaba

- Bluetooth režime, kai baterija yra išsikrovusi, **BT100** išsijungia automatiškai. Ir Bluetooth indikatorius dega baltai, kol kraunasi. Kad grįžtumėte į Bluetooth režimą, išjunkite **BT100** ir pasirinkite Bluetooth režimą dar kartą.

Pasirinkti šaltinį arba išjungti

Perjunkite **OFF**  **AUX** slankiklį, kad pasirinktumėte šaltinį arba išjungtumėte šį produktą.

- : Klausykite išorinio Bluetooth įrenginio per Bluetooth jungtį.
- **AUX IN**: Klausykite išorinio įrenginio per garso įvesties laidą.
- **OFF**: Išjunkite BT100.

4. “Bluetooth” įrenginių naudojimas

Su šiuo garsiakalbiu, Jūs galėsite klausyti garsų iš grotuvo bei skambinti per “Bluetooth”.



Pastaba

- Įsitikinkite, kad joks garso įvesties laidas nėra prijungtas prie **AUX** lizdo.
- Philips negarantuoja šimtaprocentinio suderinamumo su visais “Bluetooth” įrenginiais.
- Prieš priskirdami įrenginius šia sistema, perskaitykite naudojimo instrukcijas apie “Bluetooth” suderinamumą.
- Šis produktas gali įsiminti iki 8 priskirtų įrenginių.
- Įsitikinkite, jog jūsų įrenginyje yra įjungta “Bluetooth” funkcija, o pats įrenginys yra matomas kitiems prietaisams.
- Bet kokios kliūtys tarp sistemos ir “Bluetooth” įrenginio mažina operacinį atstumą.
- Laikykite kuo atokiau kitų elektrinių prietaisų, kurie gali sukelti tam tikrus trukdžius.

Įrenginio prijungimas

1. Perjunkite slinkiklį į **0**.
2. Savo įrenginyje **BT100** ieškokite kitų “Bluetooth” prietaisų.
3. Prietaisų sąrašė pasirinkite **PHILIPS BT100**.
 - Pasirodžius žinutei dėl leidimo užmegzti “Bluetooth” ryšį su **BT100**, patvirtinkite.
 - Prireikus, įveskite slaptažodį **0000**.

↳ Užmezgus “Bluetooth” ryšį, garsiakalbis **BT100** supypsės.

... “Bluetooth” įrenginių naudojimas

“Bluetooth” indikatorius


LED indikatorius viršuje rodo “Bluetooth” sujungimo būseną.

Indikatorius	“Bluetooth” sujungimas
---------------------	-------------------------------

Mirksi mėlynai	Jungiamasi arba laukiama sujungimo
-----------------------	------------------------------------

Ryšikiai mėlyna	Sujungta
------------------------	----------

Įrenginio atjungimas

- Savo įrenginyje išjunkite “Bluetooth” sujungimą su **BT100**.
- Arba, **BT100**, paspauskite ir palaikykite , ne skambučio metu.



Pastaba

- Prieš prijungdami kitą įrenginį, visų pirma atjunkite šiuo metu prijungtąjį įrenginį.

Automatinis įrenginio prijungimas

- Įrenginys automatiškai prisijungs prie tų “Bluetooth” prietaisų, kuriuose yra įdiegta ir įjungta automatinio prisijungimo funkcija.
- Jei prietaisas neturi automatinės “Bluetooth” prisijungimo funkcijos, prijunkite jį prie šio įrenginio rankiniu būdu.

Garso grojimas per “Bluetooth”



Pastaba

- Jei prijungtame prietaise laukia įeinantis skambutis, muzika laikinai sustoja.

Mygtukai	Funkcijos
-----------------	------------------



	Paspauskite ir palaikykite 8 sekundes, kad panaikintumėte su Bluetooth susietą informaciją
--	--

... “Bluetooth” įrenginių naudojimas

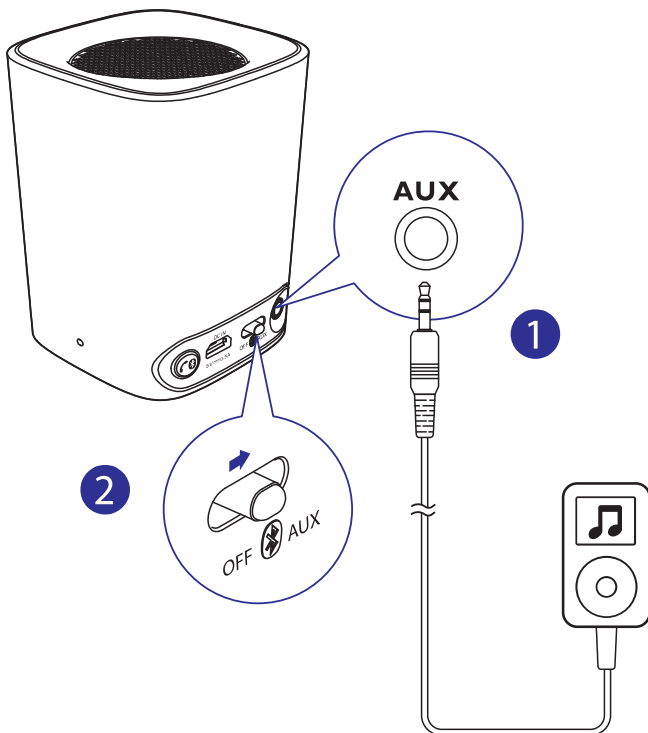
Skambučiai

Mygtukų funkcijos Bluetooth režime

Mygtukas	Būsena	Funkcija
	Įeinantis skambutis	Paspauskite, kad priiustumėte įeinantį skambutį. Paspauskite ir palaikykite 3 sekundes, kad atmestumėte įeinantį skambutį.
	Skambučio metu	Paspauskite, kad pabaigtumėte skambutį. Paspauskite ir palaikykite 3 sekundes, kad perkeltumėte skambutį tarp BT100 ir mobiliojo telefono.

5. Klausykītės išorinių įrenginių

Su **BT100** jūs galite klausytis ir kitų išorinių garso įrenginių, tokių kaip MP3 grotuvas.



1. Prijunkite garso įvesties laidą su 3.5mm kištuku abiejuose galuose, tarp:
 - **AUX IN** lizdo šiame produkte, ir
 - ausinių lizdo išoriniame įrenginyje.
2. Perjunkite slinkiklį į **AUX** poziciją.
3. Grokite garsą išoriniame įrenginyje (skaitykite įrenginio naudojimosi instrukcijas).

6. Techniniai duomenys



Pastaba

- Techniniai duomenys gali būti keičiami be išankstinio perspėjimo.

Stiprintuvas

Bendra išvesties galia:	2 W RMS
Signalų ir triukšmo santykis:	> 70 dBA
AUX-in Link:	300 mV RMS, 10 k omai

Bluetooth

Bluetooth duomenys:	V2.1 +EDR
Palaukiami profiliai:	HFPv1.5, AD2Pv1.2
Papildomos funkcijos:	Aido ir triukšmo panaikinimas
Diapazonas:	10 m/33 pėdos

Bendroji informacija

DC maitinimo įvestis:	USB: 5V,500mA
Įmontuota baterija:	Ličio baterija 3.7V 500 mAH
Baterijos veikimo trukmė:	>8 hours
Išmatavimai – pagrindinis įrenginys (P x A x G):	63 x 63 x 82 mm
Svoris – pagrindinis įrenginys:	0.18 kg

7. Trikčių šalinimas



Įspėjimas

- Niekada nenuiminėkite įrenginį dengiančių dalių.

Jokiomis aplinkybėmis jūs neturėtumėte patys bandyti pataisyti įrenginio, nes taip pažeisite garantijos sutartį.

Jeigu įvyks gedimas, pirmiausia patikrinkite žemiau aprašytus punktus prieš nešdami įrenginį taisyti. Jeigu, sekant šiais patarimais, jums nepavyksta pašalinti problemos, užregistruokite savo įrenginį ir gaukite visą pagalbą www.philips.com/support. Kai bandysite susisiekti su Consumer Care, būtinai žinokite modelio ir serijos numerį ir būkite šalia savo įrenginio.

Bendrosios problemos

Nėra maitinimo.

- Įkraukite savo garsiakalbį.

Nėra garso.

- Pakeiskite šio įrenginio garsumą.
- Pakeiskite garsumą prijungtame įrenginyje.
- Įsitikinkite, jog jūsų “Bluetooth” įrenginys yra nutolęs tinkamu atstumu (yra veikimo diapazone).

Nėra signalo iš garsiakalbio.

- Perkraukite garsiakalbį.

Apie “Bluetooth” įrenginį

Sujungus su “Bluetooth” prietaisu, prasta garso kokybė.

- Prastas “Bluetooth” ryšys. Atneškite įrenginį arčiau prietaiso arba patraukite visus trukdžius tarp jų.

... Trikčių šalinimas

Negaliu prisijungti prie įrenginio.

- Įrenginyje nėra įjungta “Bluetooth” funkcija. Skaitykite įrenginio naudojimo instrukcijas ir įjunkite šią funkciją.
- Garsiakalbis yra sujungtas su kitu “Bluetooth” įrenginiu. Atjunkite jį ir bandykite dar kartą.

Prijungtas įrenginys prisijungia ir vėl atsijungia.

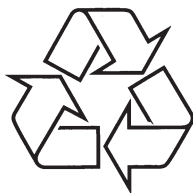
- Prastas “Bluetooth” ryšys. Atneškite įrenginį arčiau prietaiso arba patraukite visus trukdžius tarp jų.
- Kai kuriuose įrenginiuose “Bluetooth” sujungimas yra automatiškai išjungtas energijos taupymo sumetimais. Tai nėra gedimas.

Techniniai duomenys gali keistis be išankstinio perspėjimo.

2014 © WOOX Inovacijos yra Ribotos. Visos teisės saugomos.

Philips ir Philips Emblemų Apsaugojimas yra užregistruotą
Koninklijke Philips N.V.

prekinius ženklus, kuriuos naudoja WOOX Koninklijke Philips N.V.
licenziją Inovacijos yra Ribotos.



Daugiau apie firmos "Philips" gaminius galite sužinoti
pasauliniame Interneto tinkle. Svetainės adresas:
<http://www.philips.com>