

# Micro Hi-Fi System

MCM108  
MCM108B  
MCM108C

user manual  
manuel d'utilisation  
manual del usuario  
benutzerhandbuch  
gebruikershandleiding  
manuale per l'utente

användar-handbok  
brugermanual  
käyttöoppaita  
manual do usuário  
εγχειρίδιο χρήσης



# PHILIPS

## Important notes for users in the U.K.

### Mains plug

This apparatus is fitted with an approved 13 Amp plug. To change a fuse in this type of plug proceed as follows:

- 1 Remove fuse cover and fuse.
- 2 Fix new fuse which should be a BS1362 3 Amp, A.S.T.A. or BSI approved type.
- 3 Refit the fuse cover.

If the fitted plug is not suitable for your socket outlets, it should be cut off and an appropriate plug fitted in its place.

If the mains plug contains a fuse, this should have a value of 3 Amp. If a plug without a fuse is used, the fuse at the distribution board should not be greater than 5 Amp.

*Note: The severed plug must be disposed of to avoid a possible shock hazard should it be inserted into a 13 Amp socket elsewhere.*

### How to connect a plug

The wires in the mains lead are coloured with the following code: blue = neutral (N), brown = live (L).

- As these colours may not correspond with the colour markings identifying the terminals in your plug, proceed as follows:
  - Connect the blue wire to the terminal marked N or coloured black.
  - Connect the brown wire to the terminal marked L or coloured red.
  - Do not connect either wire to the earth terminal in the plug, marked E (or  $\frac{1}{2}$ ) or coloured green (or green and yellow).

Before replacing the plug cover, make certain that the cord grip is clamped over the sheath of the lead - not simply over the two wires.

### Copyright in the U.K.

Recording and playback of material may require consent. See Copyright Act 1956 and The Performer's Protection Acts 1958 to 1972.

## Italia

### DICHIARAZIONE DI CONFORMITA'

Si dichiara che l'apparecchio MCM108 Philips risponde alle prescrizioni dell'art. 2 comma 1 del D.M. 28 Agosto 1995 n. 548.

Fatto a Eindhoven

Philips Consumer Electronics  
Philips, Glaslaan 2  
5616 JB Eindhoven, The Netherlands

## Norge

Typeskilt finnes på apparatens underside.

**Observer: Nettbryteren er sekundert innkopleet. Den innebygde nettdelen er derfor ikke frakopleet nettet så lenge apparatet er tilsluttet nettkontaktken.**

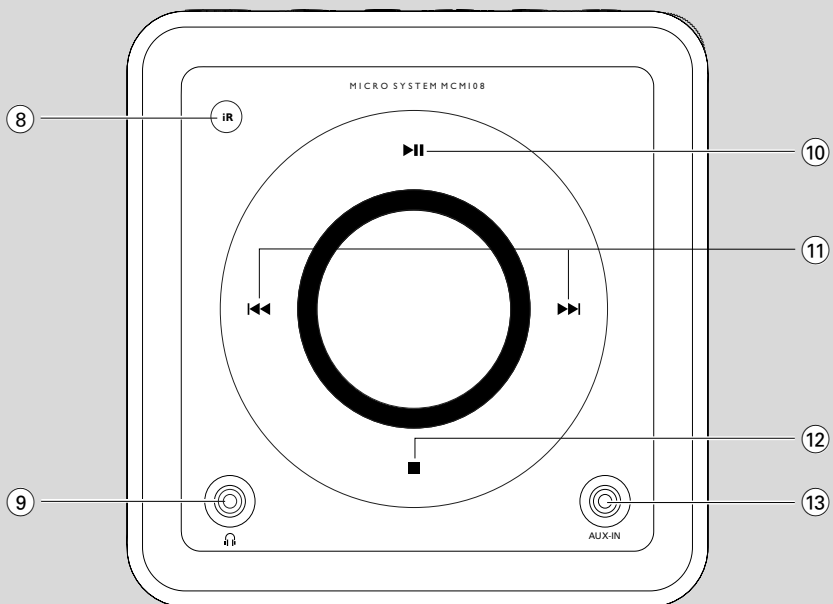
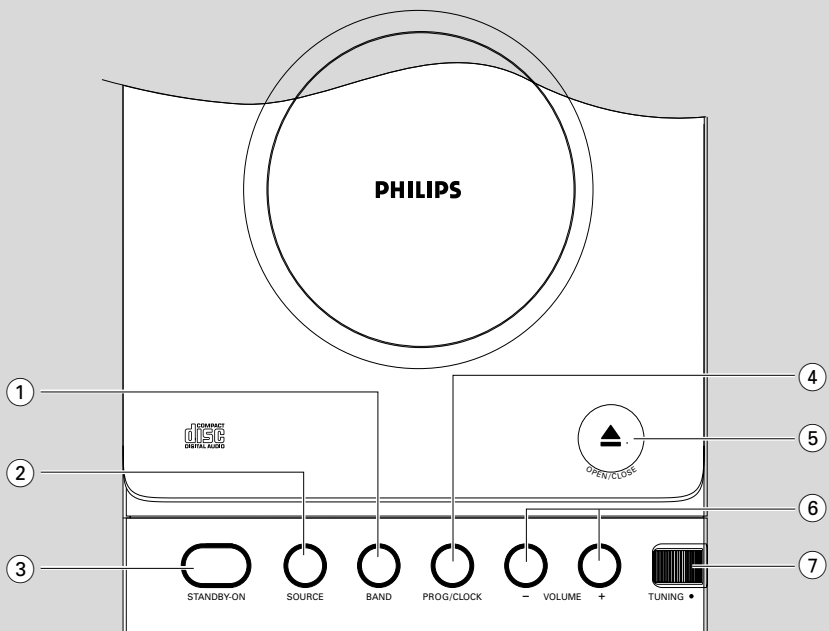
For å redusere faren for brann eller elektrisk støt, skal apparatet ikke utsettes for regn eller fuktighet.

## CAUTION

**Use of controls or adjustments or performance of procedures other than herein may result in hazardous radiation exposure or other unsafe operation.**

## VAROITUS

**Muiden kuin tässä esitettyjen toimintojen säädön tai asetusten muutto saattaa altistaa vaaralliselle säteilylle tai muille vaarallisille toiminnoille.**



## DK

**Advarsel: Usynlig laserstråling ved åbning når sikkerhedsafbrydere er ude af funktion. Undgå udsættelse for stråling.**

**Bemærk: Netafbryderen er sekundært indkoblet og afbryder ikke strømmen fra nettet. Den indbyggede netdel er derfor tilsluttet til lysnettet så længe netstikket sidder i stikkontakten.**

## S

**Klass 1 laseraparät**

**Varning! Om apparaten används på annat sätt än i denna bruksanvisning specificerats, kan användaren utsättas för osynlig laserstråling, som överskrider gränsen för laserklass 1.**

**Observera! Stömbrytaren är sekundärt kopplad och bryter inte strömmen från nätet. Den inbyggda nåtdelen är därför ansluten till elnätet så länge stickproppen sitter i vägguttaget.**

## SF

**Luokan 1 laserlaite**

**Varoitus! Laitteen käyttäminen muulla kuin tässä käyttöohjeessa mainitulla tavalla saattaa altistaa käyttäjän turvallisuusluokan 1 ylittävälle näkymättömälle lasersäteilylle.**

**Oikeus muutoksiin varataan. Laite ei saa olla alttiina tippu- ja roiskevedelle.**

**Huom. Toiminnanvalitsin on kytketty toisiopuolelle, eikä se kytke laitetta irti sähköverkosta. Sisäänrakennettu verkko-osa on kytkettynä sähköverkkoon aina silloin, kun pistoke on pistorasiassa.**

## Hearing Safety

### Listen at a moderate volume.

- Using headphones at a high volume can impair your hearing. This product can produce sounds in decibel ranges that may cause hearing loss for a normal person, even for exposure less than a minute. The higher decibel ranges are offered for those that may have already experienced some hearing loss.
- Sound can be deceiving. Over time your hearing "comfort level" adapts to higher volumes of sound. So after prolonged listening, what sounds "normal" can actually be loud and harmful to your hearing. To guard against this, set your volume to a safe level before your hearing adapts and leave it there.

### To establish a safe volume level:

- Set your volume control at a low setting.
- Slowly increase the sound until you can hear it comfortably and clearly, without distortion.

### Listen for reasonable periods of time:

- Prolonged exposure to sound, even at normally "safe" levels, can also cause hearing loss.
- Be sure to use your equipment reasonably and take appropriate breaks.

### Be sure to observe the following guidelines when using your headphones.

- Listen at reasonable volumes for reasonable periods of time.
- Be careful not to adjust the volume as your hearing adapts.
- Do not turn up the volume so high that you can't hear what's around you.
- You should use caution or temporarily discontinue use in potentially hazardous situations.
- Do not use headphones while operating a motorized vehicle, cycling, skateboarding, etc.; it may create a traffic hazard and is illegal in many areas.

# Inhoudsopgave

---

---

## Algemene informatie

Met het oog op het milieu .....	55
Bijgeleverde accessoires .....	55
Veiligheidsvoorschriften .....	55

---

## Vorbereiding

Aansluitingen op de achterkant .....	56–57
Voor u de afstandsbediening gebruikt .....	57
Vervangen van de batterij (lithium CR2032) in de afstandsbediening .....	57

---

## Bedieningsknoppen

Bedieningsknoppen op het systeem en de afstandsbediening .....	58
---	----

---

## Basisfunctie

Inschakelen van het systeem .....	59
Stroombesparende automatische STAND-BY .....	59
Instellen van het volume en de klank .....	59

---

## Bediening van de cd-speler

Afspelen van een cd .....	60
Kiezen van een ander nummer .....	60
Zoeken naar een passage binnen een nummer .....	60
Verschillende manieren van afspelen: SHUFFLE en REPEAT .....	61
Programmeren van nummers .....	61
Controleren van het programm .....	61
Wissen van het programma .....	61

---

## Radio-ontvangst

Afstemmen op een radiozender .....	62
------------------------------------	----

---

## Extra aansluiting

Afspelen van een externe apparaat .....	62
---	----

---

## Onderhoud .....

---

## Klok/Timer

Instellen van de klok .....	63
Instellen van de timer .....	63
In- en uitschakelen van de timer .....	63
In- en uitschakelen van de inslaapfunctie .....	63

---

## Technische gegevens .....

---

## Verhelpen van storingen .....

## Dit apparaat voldoet aan de radio-ontstoringseisen van de Europese Unie.

### Bijgeleverde accessoires

- 2 luidsprekerboxen
- Afstandsbediening (met batterij)
- MW antenne

### Met het oog op het milieu

Wij hebben alle overbodig verpakkingsmateriaal weggelaten en ervoor gezorgd dat de verpakking gemakkelijk in drie materialen te scheiden is: karton (doos), polystyreenschuim (buffer) en polyethyleen (zakken, beschermfolie).

Uw systeem bestaat uit materialen die door een gespecialiseerd bedrijf gerecycleerd en hergebruikt kunnen worden. Informeer waar u verpakkingsmateriaal, lege batterijen en oude apparatuur kunt inleveren.

### Wegwerpen van uw afgedankt apparaat

Uw apparaat werd ontworpen met en vervaardigd uit onderdelen en materialen van superieure kwaliteit, die gerecycleerd en opnieuw gebruikt kunnen worden.



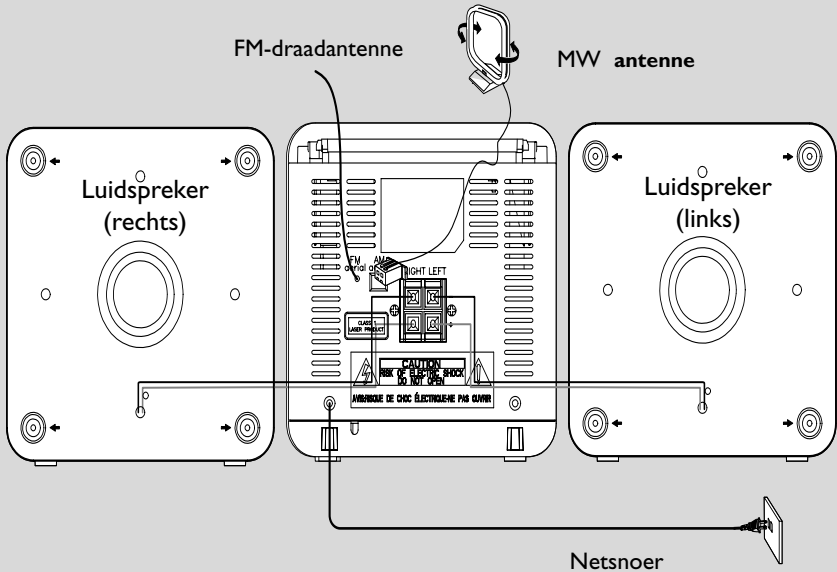
Wanneer het symbool van een doorstreepte vuilnisemmer op wielen op een product is bevestigd, betekent dit dat het product conform is de Europese Richtlijn 2002/96/EC

Gelieve u te informeren in verband met het plaatselijke inzamelingsstelsel voor elektrische en elektronische apparaten.

Gelieve u te houden aan de plaatselijke reglementering en apparaten niet met het gewone huisvuil mee te geven. Door afgedankte apparaten op een correcte manier weg te werpen helpt u mogelijke negatieve gevolgen voor het milieu en de gezondheid te voorkomen.

### Veiligheidsvoorschriften

- Controleer voor u het systeem aansluit of de netspanning op het typeplaatje (of de netspanning die naast de netspanningskiezer staat) overeenkomt met de plaatselijke netspanning. Is dit niet het geval, neem dan contact op met uw leverancier.
- Zet het systeem op een vlakke, harde en stevige ondergrond.
- Zet het systeem op een plaats waar er voldoende ventilatie mogelijk is om oververhitting van het systeem te voorkomen. Zorg ervoor dat er ten minste 10 cm ruimte is achter en boven het apparaat en 5 cm aan de zijkanalen.
- De ventilatie mag niet worden gehinderd door het afsluiten van de ventilatieopeningen met voorwerpen, zoals kranten, tafelkleden, gordijnen enz.
- Houd het systeem, de batterijen of cd's uit de buurt van vocht, regen, zand of warmtebronnen bijvoorbeeld bij verwarmingsapparatuur of in de volle zon
- Er mogen geen voorwerpen met een open vlam, zoals aangestoken kaarsen op het apparaat worden geplaatst.
- Geen voorwerpen met vloeistoffen, zoals vazen, mogen op het apparaat worden geplaatst.
- Als u het systeem vanuit de kou in een warme ruimte brengt, of als u het in een vochtige kamer plaatst dan kan de lens van de cd-speler binnenin het systeem beslaan. In zo'n geval kan de cd-speler niet normaal functioneren. Laat het systeem ongeveer een uur aanstaan zonder cd erin totdat het afspelen van een cd weer normaal mogelijk is.
- De mechanische delen van het apparaat zijn voorzien van zelfmerende lagers en mogen dus niet gesmeerd of geolied worden.
- **Als het systeem stand-by staat, wordt nog steeds stroom verbruikt. Haal de stekker van het netsnoer uit het stopcontact als u de netvoeding helemaal uit wilt schakelen.**



Nederlands

## Aansluitingen op de achterkant

Het typeplaatje zit op de achterkant van het systeem.

### A Power

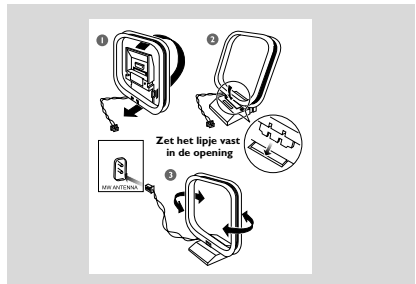
- Controleer of alle andere aansluitingen gemaakt zijn voor u de stekker van het netsnoer in het stopcontact stopt.

### WAARSCHUWING!

- **Gebruik voor optimaal functioneren enkel het oorspronkelijke netsnoer.**
- **Verbind of wijzig nooit aansluitingen terwijl het systeem ingeschakeld is.**

## B Luidsprekeraansluitingen

### MW-antenne



### FM-antenne

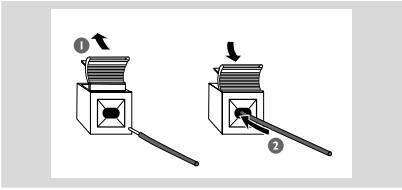
Het is onnodig de FM-kruisstaartantenne aan te sluiten, omdat die op het systeem is bevestigd.

- Plaats de antenne zo ver mogelijk uit de buurt van tv's, videorecorders of andere stralingsbronnen.

## Ⓒ Luidspreker aansluitingen

### Voorluidsprekers

Sluit de luidsprekerkabels aan op de aansluitklemmen SPEAKERS, de rechterluidspreker op "RIGHT" en de linkerluidspreker op "LEFT", de kabel (rood gemarkeerd) naar "+" en de kabel (zwart gemarkeerd) naar "-".



- Zet het afgestripte uiteinde van de kabel vast in de klem zoals hieronder aangegeven.

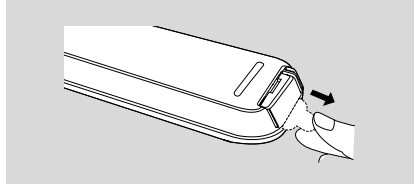
#### Opmerkingen:

- Gebruik voor een optimale geluidswaergave de bijgeleverde luidsprekers.
- Sluit niet meer dan één luidspreker aan op elk paar luidsprekerklemmen + / -.
- Sluit geen luidsprekers aan met een impedantie die lager is dan die van de bijgeleverde luidsprekers. Zie hoofdstuk TECHNISCHE GEGEVENS in deze gebruiksaanwijzing.

Plaats een nieuwe batterij en zet het batterijvak weer helemaal terug op de oorspronkelijke plek.

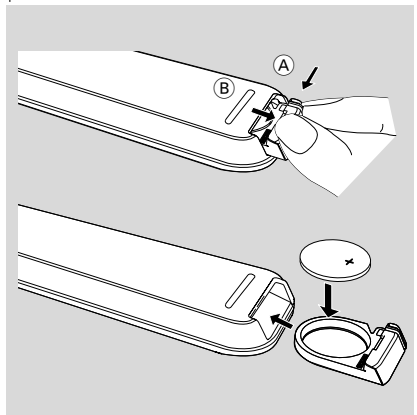
## Voor u de afstandsbediening gebruikt

- 1 Trek de plastic beschermfolie uit.
- 2 Kies de bron die u wilt bedienen door op één van de bronkeuzetoetsen op de afstandsbediening te drukken (bijvoorbeeld MP3-CD,TUNER).
- 3 Kies vervolgens de gewenste functie (bijvoorbeeld E, i, ë).



## Vervangen van de batterij (lithium CR2032) in de afstandsbediening

- 1 Trek de knop (A) een beetje naar rechts.
- 2 Haal het batterijvak (B) uit.
- 3 Plaats een nieuwe batterij en zet het batterijvak weer helemaal terug op de oorspronkelijke plek.



### LET OP!

**Batterijen bevatten chemicaliën en moeten daarom op de juiste manier ingeleverd worden.**



# Bedieningsknoppen (afbeelding op pagina 3)

## Bedieningsknoppen op het systeem en de afstandsbediening

### 1 BAND

- (alleen op het apparaat) hiermee selecteert u de golfband.

### 2 SOURCE (CD/TUNER/AUX)

- om het apparaat aan te zetten.
- om de geluidsbron te kiezen CD/ FM/ MW/ AUX.

### 3 STANDBY-ON / ⏻

- om het apparaat stand-by/aan te zetten.

### 4 PROG/CLOCK

- bij CD ..... om een nummer te programmeren en om het programma te controleren.
- bij clock ..... om radiozenders handmatig of automatisch te programmeren.

### 5 OPEN-CLOSE

- om het deksel van het cd-vak te openen/ te sluiten.

### 6 VOLUME – / +

- om het volume in te stellen.

### 7 TUNING ●

- om af te stemmen op een radiozender.

### 8 IR SENSOR

- infraroodsensor voor de afstandsbediening.

### 9

- aansluitbus voor een hoofdtelefoon.

### 10 ▶ II

- bij CD ..... om het afspelen van een cd te starten en te onderbreken.

### 11 ◀◀ / ▶▶

- om naar het begin van het huidige/ vorige/ volgende nummer te gaan.
- om achteruit en vooruit te zoeken binnen een cd-nummer/cd.

### 12 STOP ■

- om het afspelen van een cd te beëindigen en om een cd-programma te wissen.

### 13 AUX IN

- sluit aan op de externe audiobron.

### 14 MUTE

- om het geluid tijdelijk uit en weer aan te zetten.

### 15 REPEAT

- om een nummer/een disk/alle geprogrammeerde nummers te herhalen.

### 16 SHUFF (SHUFFLE)

- om de nummers van een CD/MP3 in willekeurige volgorde af te spelen.

### 17 SLEEP

- activates/deactivates or selects the sleeper time.

### 18 TIMER

- activates/deactivates or sets the timer function.

### 19 ALBUM ▼ ▲

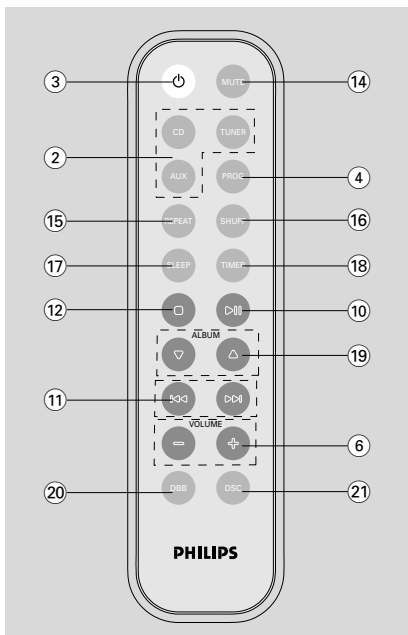
- bij MP3 disc ..... om een album.

### 20 DBB

- (Dynamic Bass Boost) om de lage tonen te versterken.

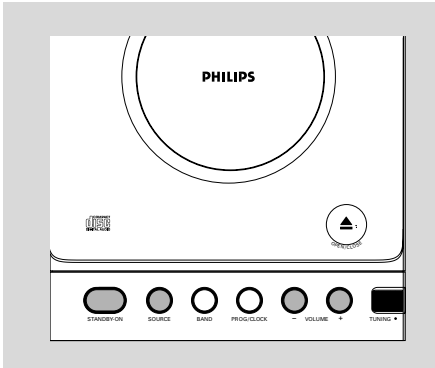
### 21 DSC

- (Digital Sound Control) om de klankkleur te veranderen: JAZZ/POP/CLASSIC/ROCK.



### Opmerkingen voor de afstandsbediening:

- Kies eerst het apparaat dat u wilt bedienen door op de bijbehorende bronkeuzetoets op de afstandsbediening te drukken (bijvoorbeeld CD, TUNER, enzovoort).
- Kies vervolgens de gewenste functie (▶, ◀, ▶, enzovoort).



## **BELANGRIJK:**

**Zorg ervoor dat u alle voorbereidingen uitgevoerd heeft voor u begint met het bedienen van het systeem.**

## Inschakelen van het systeem

- Druk op **STANDBY-ON** (⏻) op de afstandsbediening.
  - De laatst gekozen bron van het systeem wordt ingeschakeld.
- Druk op **SOURCE** (**CD**, **TUNER** of **AUX**) op de afstandsbediening.
  - De gekozen bron van het systeem wordt ingeschakeld.

## Om het apparaat stand-by te schakelen

- Druk op **STANDBY-ON** (⏻) op de afstandsbediening.
  - De klok wordt weergegeven.

## Stroombesparende automatische **STAND-BY**

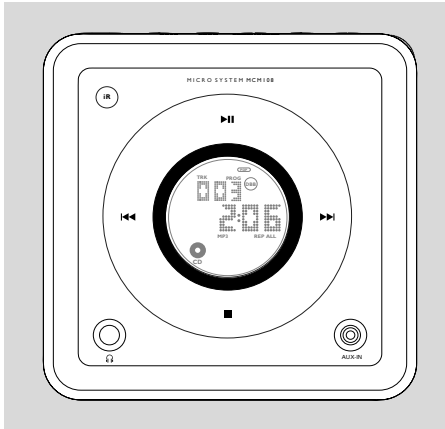
Om stroom te besparen schakelt het apparaat automatisch stand-by indien gedurende 15 minuten na het einde van een cassette of een CD geen enkele toets bediend wordt.

## Instellen van het volume en de klank

- 1 Druk de **VOLUME - / +** to increase or decrease volume.
    - In het display verschijnt het volumenniveau  en een cijfer van 0 tot 32.
  - 2 Druk één of meerdere keren op de interactieve geluidsknop **DSC** op het apparaat of op de afstandsbediening om de gewenste klankinstelling te kiezen: **JAZZ / POP / CLASSIC / ROCK**.
 

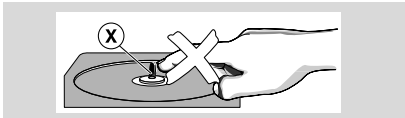

  - 3 Druk op **DBB** (op de afstandsbediening) om het versterken van de lage tonen in en uit te schakelen.
    - In het display verschijnt:  als DBB ingeschakeld is.
  - 4 Druk op **MUTE** op de afstandsbediening om het geluid onmiddellijk uit te zetten.
    - Het afspelen gaat verder maar zonder geluid en in het display staat **MUTE**.
- Om het geluid weer aan te zetten kunt u:
    - opnieuw op **MUTE** drukken;
    - het volume instellen;
    - een andere bron kiezen.

# Bediening van de cd-speler/MP3



## **BELANGRIJK:**

**Raak de lens van de cd-speler nooit aan!**



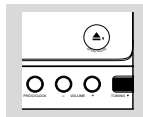
## **Plaatsen van de disk**

Deze cd-speler is geschikt voor audio-cd's, ook CD-Recordables en CD-Rewritables en MP3 CD.

- Cd-rom's, cd-i's, cdv's, vcd's, dvd's of computer-cd's zijn echter niet mogelijk.

### **1** Kies de bron **CD**

- 2** Til de lade aan de rand met **OPEN/CLOSE** omhoog om het CD-compartiment te openen.



→ **OPEN** in het display verschijnt **OPEN** wanneer u het cd-vak opent.

- 3** Plaats een cd in het vak met de bedrukte kant naar boven en druk op **OPEN/CLOSE** om het cd-vak te sluiten.  
→ In het display verschijnt **READY** terwijl de cd-speler de inhoud van de cd scant. Het totaal aantal muziknummers en de weergaveduur (of het totaal aantal albums en muziknummers voor MP3-disks) worden op de display aangegeven.

## **Afspelfuncties**

### **Afspelen van een cd**

- Druk op **▶||** om het afspelen te starten.  
→ In het display verschijnen het huidige nummer en de verstreken speelduur van het nummer dat speelt.

### **Kiezen van een ander nummer**

- Druk één of meerdere keren op **◀◀▶▶** tot het gewenste nummer in het display verschijnt.

### **Zoeken naar een passage binnen een nummer**

- 1** Houd **◀◀▶▶** los zodra u de gewenste passage herkent.  
→ De cd wordt versneld en zachtjes afgespeeld.
- 2** Laat **◀◀▶▶** los zodra u de gewenste passage herkent.  
→ Het afspelen gaat op de normale manier verder.

### **Om het afspelen te onderbreken**

- Druk op **▶||**.  
→ Het display blijft stilstaan en de tijd waarop het afspelen onderbroken werd, knippert.  
→ Druk opnieuw op **▶||** om verder te gaan met afspelen.

### **Om het afspelen te beëindigen**

- Druk op **■**.

*Opmerking: Het afspelen wordt ook beëindigd:*

- als u het cd-vak opent.
- aan het einde van de cd.
- als u een andere bron kiest: **TUNER** or **AUX**.
- als u op de cassettoets **PLAY ▶** drukt.

## **Afspelen van een MP3-disk**

- 1** Plaats een MP3-disk.  
→ Het lezen van de disk kan langer dan 10 seconden duren door het grote aantal nummers dat op één disk staat.  
→ In het display verschijnt "xxx xxy". xxx is het huidige albumnummer en xy is het huidige titelnummer.
- 2** Druk op **ALBUM ▼ ▲** om het gewenste album te kiezen.

- 3 Druk op **◀◀▶▶** om de gewenste titel te kiezen.  
→ Het albumnummer verandert overeenkomstig wanneer u bij het eerste of het laatste muzieknummer van een album bent gekomen door respectievelijk te drukken op **◀◀** of **▶▶**.
- 4 Druk op **▶II** om het afspelen te starten.
- Druk tijdens het afspelen op **ALBUM ▼ ▲** om de naam van het album en de titel weer te geven.

## Ondersteunde MP3-diskformaten:

- ISO9660, Joliet, UDF 1,5
- Maximum aantal titels : 512 (afhankelijk van de lengte van de filenamen)
- Maximum aantal albums : 99
- Ondersteunde bemonsteringsfrequenties : 32 kHz, 44,1 kHz, 48 kHz
- Ondersteunde bitsnelheden: 32~256 (kbps), variabele bitsnelheden

## Verschillende manieren van afspelen: SHUFFLE en REPEAT

U kunt de verschillende manieren van afspelen kiezen of wijzigen voor of tijdens het afspelen. U kunt deze manieren van afspelen ook met de programmeerfunctie combineren.

**SHUFFLE** ..... alle nummers van de cd worden in willekeurige volgorde afgespeeld

**REPEAT ALL** ..... de hele cd/het hele programma wordt herhaald

**REPEAT** ..... het huidige nummer wordt telkens opnieuw herhaald

**REPEAT ALB** ..... herhaalt alle muzieknummers in de huidige album (enkel voor MP3).

- 1 **TO** m de afspelmodus te selecteren, drukt u op **SHUFF** of **REPEAT** op de afstandsbediening voor of tijdens het afspelen, tot op het display de gewenste functie wordt weergegeven.
- 2 Staat de speler stil, druk dan op **▶II** (op de afstandsbediening **▶II**) om het afspelen te starten.  
→ Heeft u **SHUFFLE** gekozen dan gaat het afspelen meteen van start.
- 3 Om terug te keren naar normaal afspelen drukt u op **SHUFF** of **REPEAT** op de afstandsbediening tot de verschillende **SHUFFLE/REPEAT**-modi niet meer worden weergegeven.

- U kunt ook op **STOP** ■ drukken om de manier van afspelen af te sluiten.  
Opmerking:
  - De functies **SHUFFLE** en **REPEAT** kunnen niet tegelijkertijd worden gebruikt.
  - **SHUFFLE play is not available in the programe mode.**

## Programmeren van nummers

Terwijl de speler stilstaat, kunt u de nummers op uw cd kiezen en in de gewenste volgorde programmeren. Desgewenst kunt u elk nummer ook meer dan eens programmeren. In het totaal kunnen 20 (10 voor MP3-disks) nummers in het geheugen opgeslagen worden.

- 1 Gebruik **◀◀ ▶▶** om het gewenste nummer te kiezen.
- Voor MP3 drukt u op **ALBUM ▼ ▲** om het gewenste album te selecteren en vervolgens op **◀◀ ▶▶** om het gewenste nummer te selecteren.
- 2 Druk op **PROGRAM** (of **PROG/CLOCK** alleen op het apparaat) om op te slaan.  
→ Display: **PROG** knippert en wordt kort weergegeven, **PR** gevolgd door het geselecteerde nummer((en het geselecteerde albumnummer voor MP3).
- 3 Herhaal de stappen **1 en 2** om op deze manier alle gewenste nummers te kiezen en te programmeren.  
→ **FULL** verschijnt in het display als u meer dan 20 (10 voor MP3-disks) nummers probeert te programmeren.
- 4 Druk op **▶II** om het afspelen van het programma te starten.

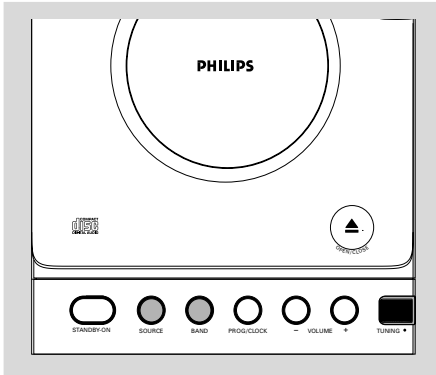
## Controleren van het programma

- Beëindig het afspelen en druk herhaaldelijk op **PROGRAM** (of **PROG/CLOCK** alleen op het apparaat)  
→ Het display geeft eerst een programmavolgorde weer en vervolgens het opgeslagen nummer (en het albumnummer voor MP3).
- Druk op ■ om het controleren te beëindigen.


## Wissen van het programma

U kunt een programma wissen door:

- eenmaal op ■ te drukken terwijl de speler stilstaat;
- tweemaal op ■ te drukken tijdens het afspelen;
- opening de CD compartiment;
- het cd-vak te openen;  
→ **PROG** verdwijnt uit het display.



## Afstemmen op een radiozender

- 1 Kies de bron **TUNER**.  
→  verschijnt kort in het display.
- 2 Druk een of meerdere keren op **BAND** (**TUNER** op de afstandsbediening) om de golfband te selecteren.
- 3 Druk op **TUNING** ● en laat de toets los.  
→ Het display geeft de frequentie van het afgestelde station weer.

### Nuttige tips:

#### Radio-ontvangst verbeteren:

- trek voor een optimale FM-ontvangst de antenne volledig uit. Deze bevindt zich aan de achterzijde van het apparaat.

### Afspelen van een externe apparaat

U kunt via de luidsprekers van het systeem het geluid van het aangesloten externe apparaat afspelen.

- 1 Kies de bron **AUX**.
- 2 Gebruik een line in-kabel (niet meegeleverd) om de AUX-aansluiting van de MCM108 (3,5 mm, aan de achterzijde) aan te sluiten op de AUDIO OUT- of hoofdtelefoonaansluiting op het externe apparaat (zoals een CD speler of VCR).

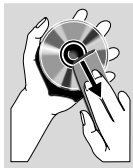
## Onderhoud

### Schoonmaken van het systeem

- Gebruik een zachte doek die u vochtig maakt met een zacht schoonmaakmiddel. Gebruik geen schoonmaakmiddelen die alcohol, spiritus, ammonia of bijtende middelen bevatten.

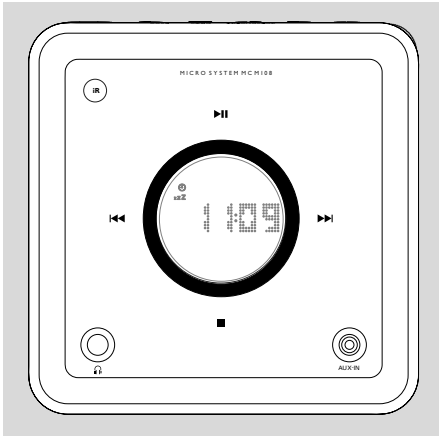
### Schoonmaken van de cd's

- Als een cd vuil geworden is, maak die dan schoon met een poetsdoek. Wrijf de cd vanuit het midden schoon.
- Gebruik geen oplosmiddelen zoals benzine, verdunner, reinigers die in de handel verkrijgbaar zijn of antistatische sprays die bedoeld zijn voor analoge platen.



### Schoonmaken van de CD-lens

- Na langdurig gebruik kan zich vuil en stof verzamelen op de cd-lens. Voor een goede afspreekwaliteit dient de lens schoongemaakt te worden met Philips-lensreiniger of met een ander reinigingsmiddel dat in de handel verkrijgbaar is. Volg de aanwijzingen die bij de lensreiniger zitten.



## Instellen van de klok

- 1 In de stand-by-modus drukt u op de knop **PROG/CLOCK**.  
→ De cijfers die het uur aangeven, beginnen te knipperen.
- 2 Druk op **III / IV** om de uren in te stellen.
- 3 Druk opnieuw op **PROG/CLOCK**.  
→ De cijfers die de minuten aangeven, beginnen te knipperen.
- 4 Druk op **III / IV** om de minuten in te stellen.
- 5 Druk op **PROG/CLOCK** om de tijd te bevestigen.  
*Opmerking:*  
– Wanneer de klok niet is ingesteld verschijnt --:-- op de display.

## Instellen van de timer

- U kunt het apparaat als alarmklok gebruiken; de CD-speler of radio wordt dan op een ingestelde tijd automatisch ingeschakeld.
  - Als gedurende langer dan 90 seconden geen enkele toets wordt ingedrukt dan sluit het apparaat het instellen van de timer af.
- 1 Druk vanuit elke stand 2 seconden of langer op **TIMER** op de afstandsbediening.
  - 2 Druk op **III / IV** (of **CD / TUNER** op de afstandsbediening) om een geluidsbron te selecteren.
  - 3 Druk op **TIMER** om te bevestigen.  
→ De cijfers die het uur aangeven, beginnen te knipperen.

- 4 Druk op **III / IV** om de uren in te stellen.
- 5 Druk opnieuw op **TIMER**.  
→ De cijfers die de minuten aangeven, beginnen te knipperen.
- 6 Druk op **III / IV** om de minuten in te stellen.
- 7 Druk op **TIMER** om de tijd te bevestigen.  
→ De timer is nu ingesteld en ingeschakeld.

### Opmerking:

- Indien de bron CD is geselecteerd zonder dat een disk in de cd-lade is ingezet of wanneer de ingezette disk defect is, wordt de **TUNER** automatisch geselecteerd.
- Het apparaat wordt ingeschakeld op het ingestelde tijdstip. Het volumeniveau is dan 12.



## In- en uitschakelen van de timer

- Druk vanuit stand-by of tijdens het afspelen eenmaal op **TIMER**.  
→  verschijnt in het display als de timer ingeschakeld is, en verdwijnt wanneer de timer uitschakeld wordt.

## In- en uitschakelen van de inslaapfunctie

Met de timer kunt u het apparaat voor het inslapen zichzelf laten uitschakelen na een bepaalde tijd. Voor u de inslaapfunctie van de timer kunt gebruiken, moet u eerst de klok ingesteld hebben.



- Druk herhaaldelijk op **SLEEP** van de afstandsbediening om de gewenste tijd te selecteren waarna het systeem moet uitschakelen.  
→ De display geeft **SLEEP** aan en een reeks van tijdopties voor uw selectie: 50, 45, 30, 15, ...
- Om uit te schakelen drukt u één of meerdere keren op **SLEEP** op de afstandsbediening tot '0' verschijnt, of druk op  op het apparaat of op de afstandsbediening.

# Technische gegevens

---

## VERSTERKER

Uitgangsvermogen ..... 2 x 2W RMS  
Signaal/ruis-verhouding .....  $\geq 62$  dBA (IEC)  
Frequentiebereik ..... 60 – 16000 Hz,  $\pm 3$  dB  
Impedantie, luidsprekers ..... 8  $\Omega$   
Impedantie, hoofdtelefoon ..... 32  $\Omega$  – 1000  $\Omega$

## CD-SPELER

Frequentiebereik ..... 20 – 20000 Hz  
Signaal/ruis-verhouding ..... 75 dBA

## TUNER

FM-band ..... 87.5 – 108 MHz  
MW-band ..... 531 – 1602 kHz  
Gevoeligheid bij 75  $\Omega$   
– FM 26 dB gevoeligheid ..... 2.8  $\mu$ V  
– stereo, 46 dB signaal/ruis-verhouding.. 61.4  $\mu$ V  
Selectiviteit .....  $\geq 28$  dB  
Totale harmonische vervorming .....  $\leq 5\%$   
Frequentiebereik ..... 63 – 12500 Hz ( $\pm 3$  dB)  
Signaal/ruis-verhouding .....  $\geq 50$  dB

## LUIDSPREKERS

Bassreflexsysteem  
Afmetingen (b x h x d).... 150 x 150 x 200 (mm)

## ALGEMEEN

Netspanning ..... 220 - 230V / 50 Hz  
Afmetingen (b x h x d) .. 150 x 150 x 220 (mm)  
Gewicht (met/ zonder luidsprekers) .....  
..... circa 4,9 / 2,3 kg  
Stroomverbruik ..... < 3 W

***Wijzigingen van de technische gegevens en de uitvoering voorbehouden.***

## WARNING

Under no circumstances should you try to repair the system yourself, as this will invalidate the warranty. Do not open the system as there is a risk of electric shock.

If a fault occurs, first check the points listed below before taking the system for repair. If you are unable to remedy a problem by following these hints, consult your dealer or service centre.

Probleem	Oplossing
In het display staat "NO DISC" (geen cd).	<ul style="list-style-type: none"><li>✓ Plaats een cd in het apparaat.</li><li>✓ Controleer of de cd niet ondersteboven in lade ligt.</li><li>✓ Wacht tot de condens van de lens verdwenen is.</li><li>✓ Vervang de cd of maak deze schoon, zie "Onderhoud".</li><li>✓ Gebruik een afgesloten cd-rw of een disk van het juiste MP3-formaat.</li></ul>
Slechte radio-ontvangst.	<ul style="list-style-type: none"><li>✓ Als het signaal te zwak is, richt dan de antenne of sluit een buitenantenne aan voor een betere ontvangst.</li><li>✓ Zet het mini-hifi-systeem verder van uw tv of videorecorder af.</li></ul>
Het systeem reageert niet als er een toets ingedrukt wordt.	<ul style="list-style-type: none"><li>✓ Haal de stekker uit het stopcontact, steek deze er daarna weer in en zet het systeem weer aan</li></ul>
Geen of slecht geluid.	<ul style="list-style-type: none"><li>✓ Stel het volume in.</li><li>✓ Maak de hoofdtelefoon los.</li><li>✓ Controleer of de luidsprekers goed aangesloten zijn.</li><li>✓ Controleer of het afgestripte uiteinde van de luidsprekerkabel vastgeklemd is.</li><li>✓ Controleer of the MP3-cd opgenomen is met een bitsnelheid tussen de 32 en de 256 kbps bij een bemonsteringsfrequentie van 48 kHz, 44.1 kHz of 32 kHz.</li></ul>
Het linker- en rechterkanaal zijn verwisseld.	<ul style="list-style-type: none"><li>✓ Controleer de aansluitingen en de plaats van de luidsprekers.</li></ul>
De afstandsbediening werkt niet zoals het hoort.	<ul style="list-style-type: none"><li>✓ Kies het juiste apparaat (bijvoorbeeld CD of TUNER) voor u op een functietoets drukt (▶, ◀, ▶▶).</li><li>✓ Breng de afstandsbediening dichterbij het systeem.</li><li>✓ Plaats de batterijen met de polariteit (+/- tekens) zoals aangegeven.</li><li>✓ Vervang de batterijen.</li><li>✓ Richt de afstandsbediening naar de infraroodsensor van het systeem.</li></ul>
De timer werkt niet.	<ul style="list-style-type: none"><li>✓ Stel de klok juist in.</li><li>✓ Houd TIMER ingedrukt om de timer in te schakelen.</li></ul>
De instellingen van de klok/ timer zijn gewist.	<ul style="list-style-type: none"><li>✓ De stroom is uitgevallen of de stekker is uit het stopcontact gehaald. Stel de klok/timer opnieuw in.</li></ul>



Meet Philips at the Internet  
<http://www.philips.com>

English

Français

Español

Deutsch

Nederlands

Italiano

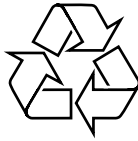
Svenska

Dansk

Suomi

Português

Ελληνικά



MCM108  
MCM108B  
MCM108C

