

Регистрирайте продукта си и получите помощ на
www.philips.com/welcome

HMP7001



Инструкция за експлоатация

PHILIPS

Бележки относно авторските права



HDMI, логото HDMI и High-Definition Multimedia Interface (мултимедийния интерфейс с висока разделителна способност) са търговски или регистрирани търговски марки на HDMI licensing LLC в САЩ и други държави.



Произведено с лиценз от Dolby Laboratories. Dolby и двойният D символ са търговски марки на Dolby Laboratories.



Този продукт има технология за защита от копиране, която е защитена от патенти в САЩ и други права за интелектуална собственост на Rovi Corporation.

Сглобяването и разглобяването са забранени.

ОТНОСНО DIVX VIDEO:

DivX[®] е цифров видео формат създаден от DivX, Inc. Това е официално DivX Certified[®] устройство, което възпроизвежда DivX клипове. Посетете divx.com за повече информация и софтуерни инструменти, за да преобразувате вашите файлове в DivX клип.

ОТНОСНО DIVX VIDEO-ON-DEMAND: Това DivX Certified[®] устройство трябва да бъде регистрирано, за да можете да пускате закупени DivX Video-on-Demand (VOD) филми. За да получите кода за регистрация, погледнете раздела DivX VOD в менюто с настройки на устройството.

Посетете vod.divx.com за повече информация, за това как да извършите регистрацията. DivX Certified® за да пускате DivX® и DivX Plus™ HD (H.264/MKV) видео до 1080p HD включително допълнително съдържание. DivX®, DivX Certified®, DivX Plus™ HD и свързаните с тях логота за регистрирани търговски марки на DivX, Inc. и могат да се използват само с лиценз.



Произведено по лиценз според U.S. патенти номерата: 5,956,674; 5,974,380; 6,487,535 & други U.S. и световни патенти, които са издадени & приложени. DTS, Символът, & DTS и Символът заедно са регистрирани търговски марки & DTS 2.0+Digital Out е търговска марка на DTS, Inc. Продукта включва софтуер. © DTS, Inc. Всички права са запазени.

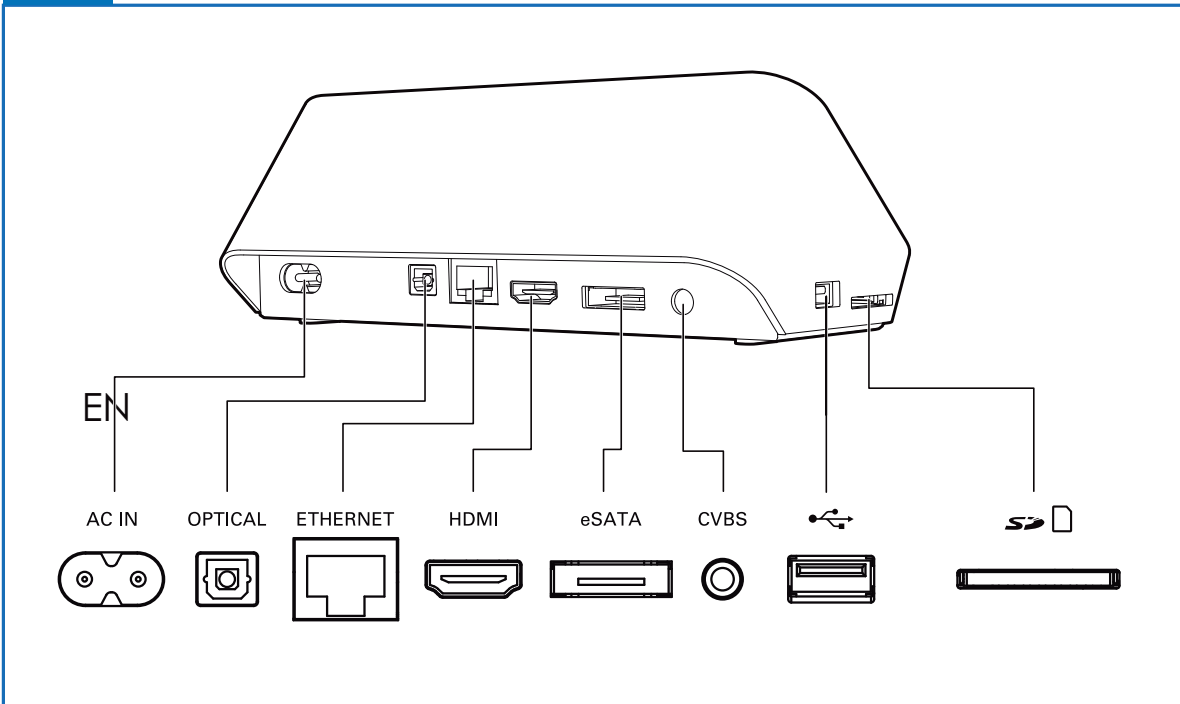
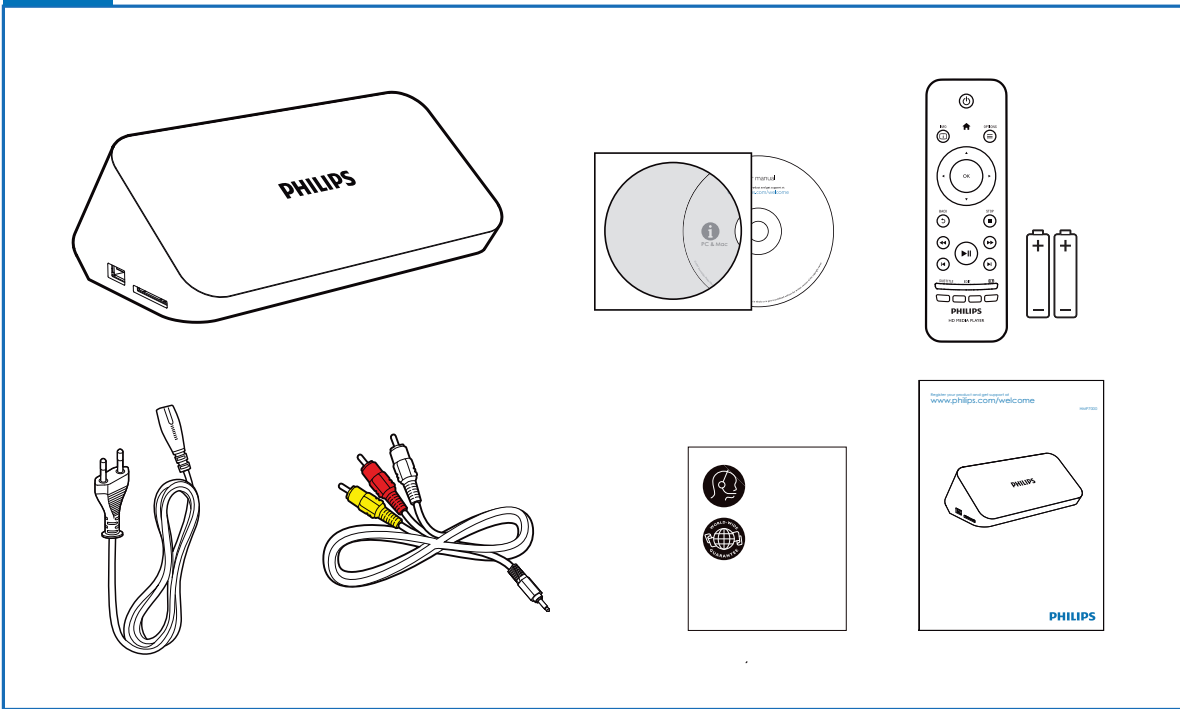


DLNA®, логото DLNA и DLNA CERTIFIED® са търговски марки, марки за услуги или марки за сертифициране на Digital Living Network Alliance.



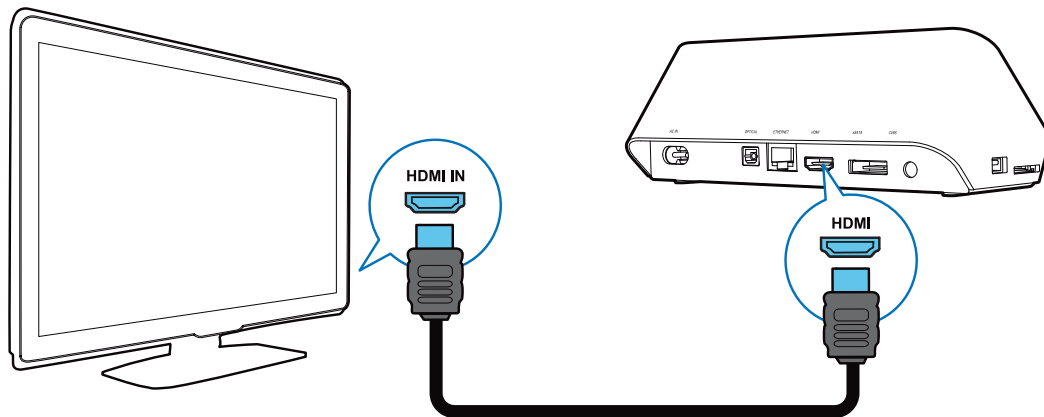
Логото Wi-Fi CERTIFIED е марка за сертифициране на Wi-Fi Alliance.



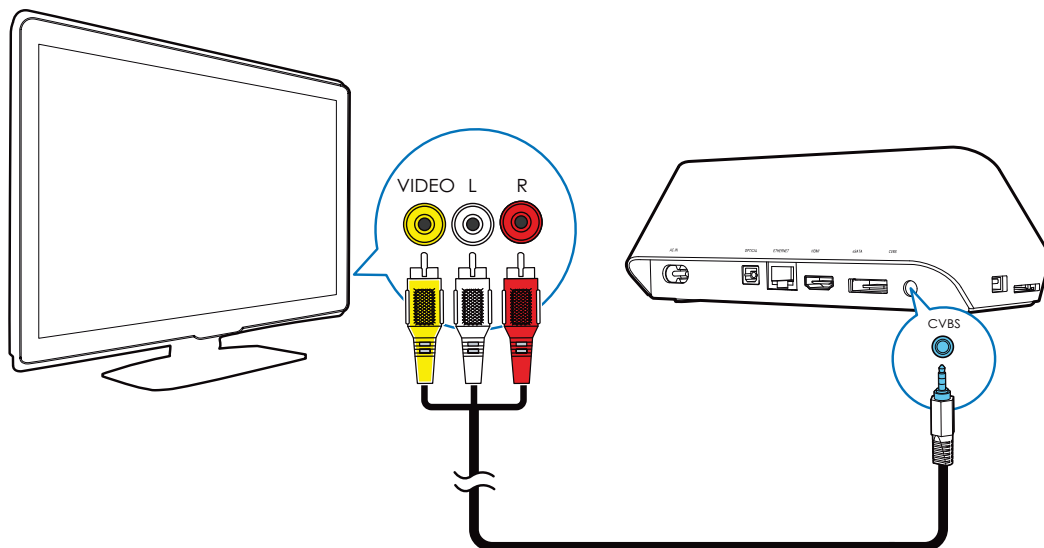


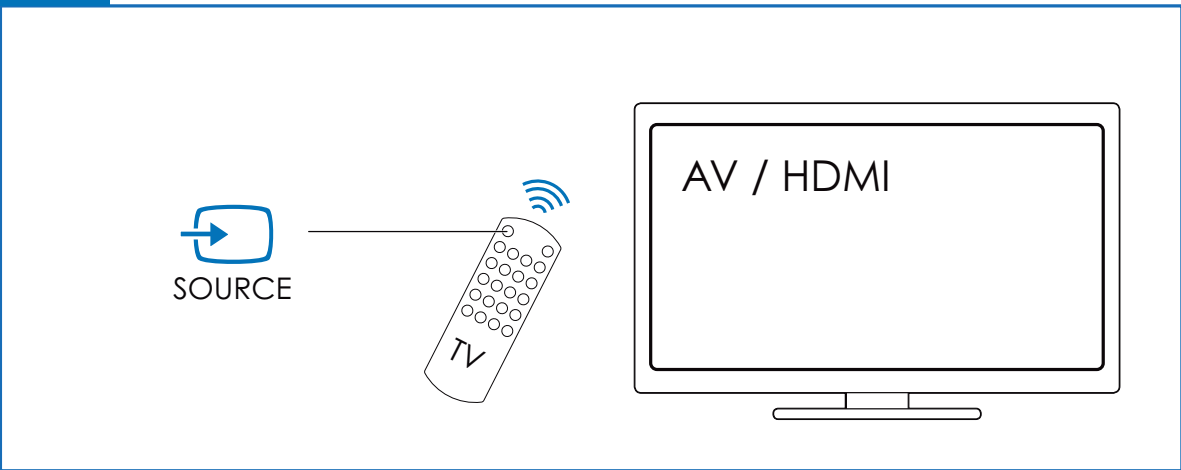
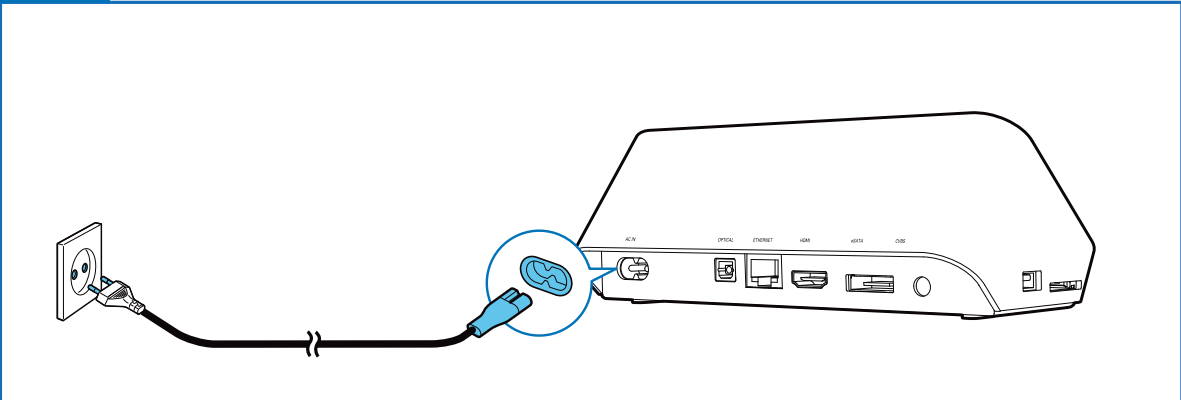
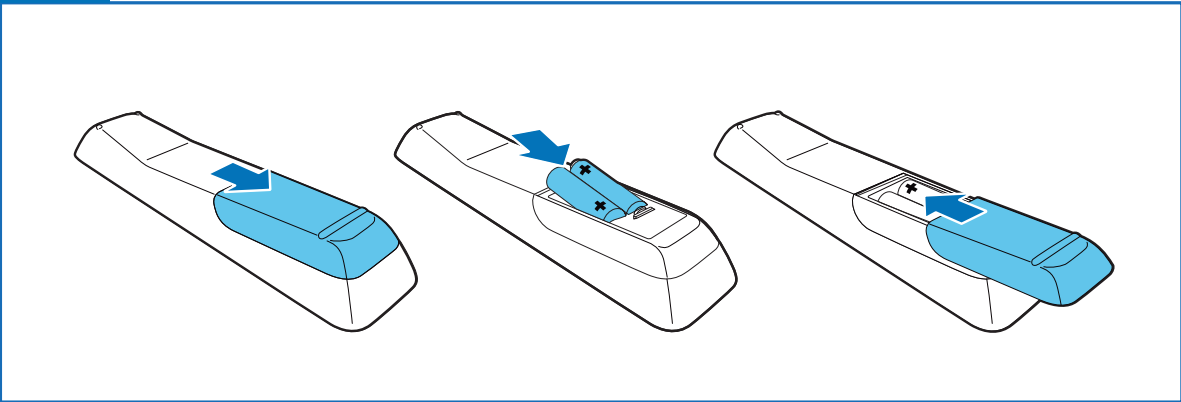


HDMI ★★☆☆



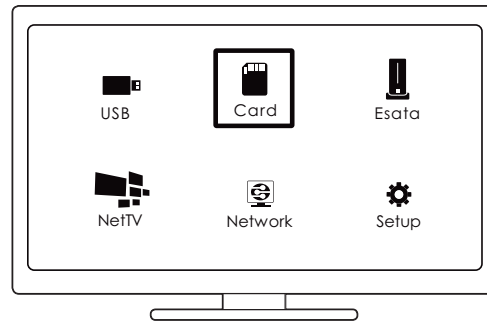
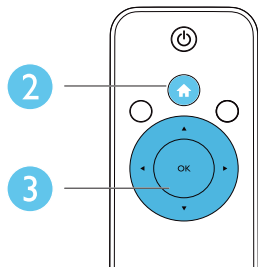
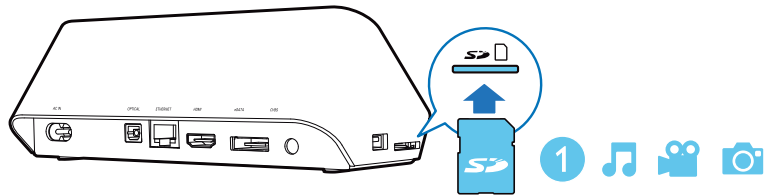
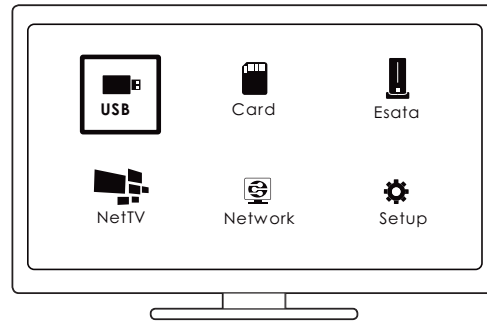
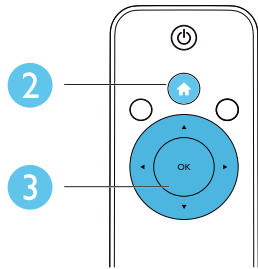
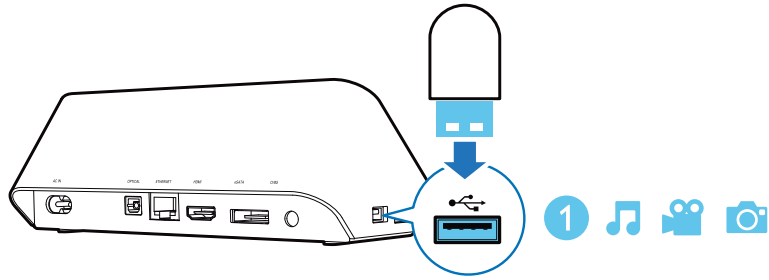
TV OUT + AUDIO OUT ★★

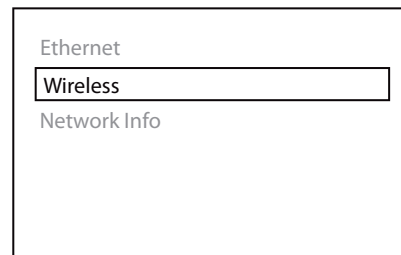
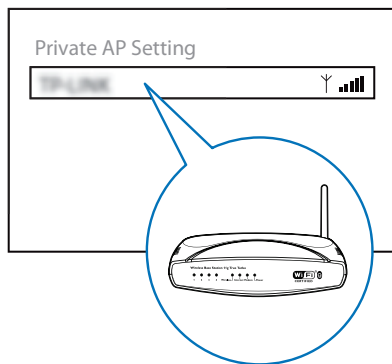
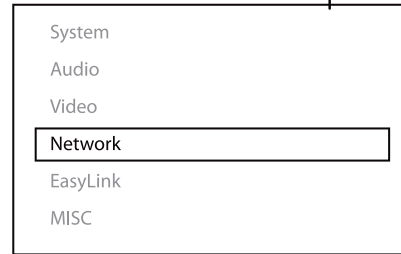
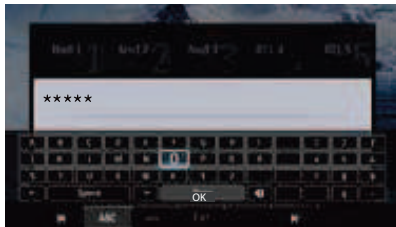
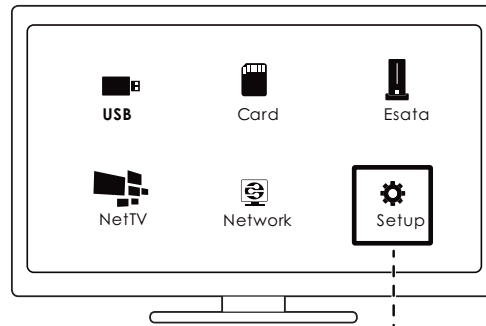
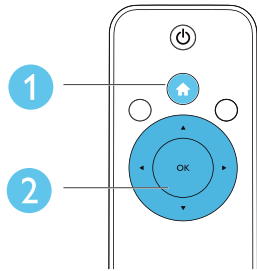
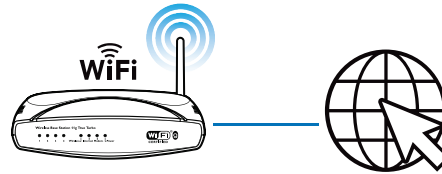






USB





Съдържание

1	Управление и възпроизвеждане	9
----------	-------------------------------------	---

2	Възможности на възпроизвеждане	11
	Видео възможности	11
	Аудио възможности	12
	Възможности за снимки	12

3	Търсене на файлове	14
	Търсене във всички файлове	15
	Търсене във филмовите файлове	16
	Търсене в музикалните файлове	17
	Търсене в снимковите файлове	18

4	Управление на файлове	19
	Основни действия	19

5	Настройване на мрежа	21
	Свързване към интернет	21
	Настройки на жична мрежа	22

6	Възпроизвеждане от онлайн услуги	24
	Управление на вашите приложения	24

7	Възпроизвеждане от вашата	
	домашна мрежа	26
	Възпроизвеждане на мултимедия от устройства с Android	26
	Възпроизвеждане на мултимедия от компютър (DLNA)	29

8	Възпроизвеждане на 3D медийни файлове	30
	2D към 3D превръщане	30

9	Други настройки	31
	Система	31
	Звук	32
	Видео	32
	Мрежа	33
	MISC	33

10	EasyLink	34
-----------	-----------------	----


11	Обновяване на софтуера	35
	Обновяване на софтуера чрез интернет	35
	Обновяване на софтуера чрез USB	35

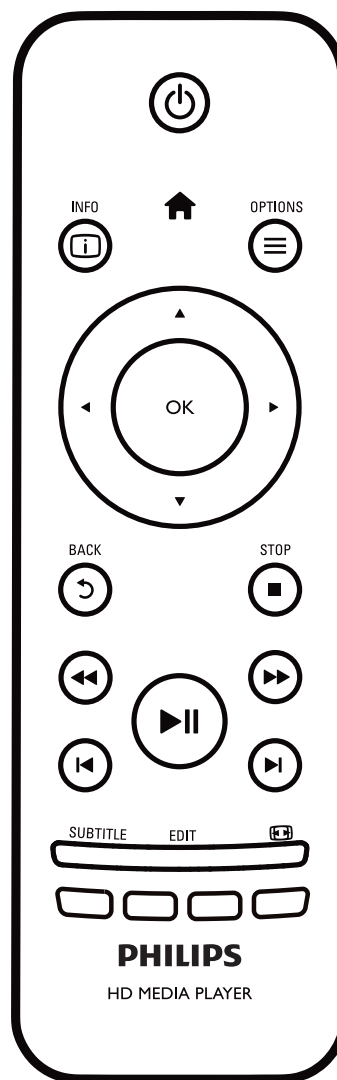
12	Възможни проблеми	37
-----------	--------------------------	----


13	Спецификации	39
-----------	---------------------	----

1 Управление и възпроизвеждане


Използвайте дистанционното, за да управлявате възпроизвеждането.


Функции	Бутони/Действия
Спиране на възпроизвеждането.	■
Спиране в пауза или продължаване на възпроизвеждането.	▶
Преминаване на предишния/следващия файл.	◀/▶
Връщане в началната страница.	🏠
Увеличение/намаление.	Натиснете  неколкократно. • За да панорамирате по снимката натиснете ▲▼◀▶.
Бързо търсене напред/назад.	Натиснете неколкократно ◀◀/▶▶, за да изберете скорост.
Достъп до настройките на субтитрите.	SUBTITLE
Завъртане на снимка.	Натиснете ▲ / ▼.
Управление в менютата.	▲▼◀▶
Потвърждаване на избор или въвеждане.	OK



Достъп до менюто 
с възможности по
време на
възпроизвеждането
или в списък с
файлове.

Достъп до менюто **EDIT**
за промяна във
файловете от
списъка с папки.

Показване на 
информация за
възпроизвеждането.

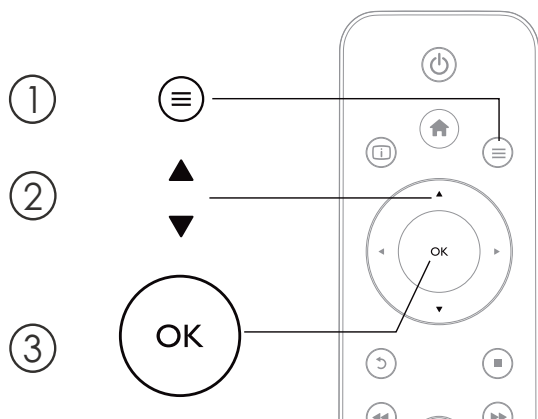
Връщане в предишното 
меню.

Бележка

- Можете да пускате само DivX филми, които са под наем или са закупени с DivX® кода за регистрация на този плеър. (Погледнете **"Настройки" > "MISC" > [DivX® VOD Code]**)
- Файловете на субтитрите със следните разширения (.srt, .smi, .sub, .ssa, .ass, .txt) се поддържат, но не се показват в списъка.
- Името на файла на субтитрите трябва да е едно с това на DivX филма (тук не се включва разширението на файла).
- Файла на DivX филма и файла на субтитрите трябва да са записани в една директория.

2 Възможности на възпроизвеждане

По време на възпроизвеждането, натиснете **≡**, за да влезете в предметите на възможностите.



Видео възможности

[Subtitle]: Нагласяне на настройките на субтитрите.

Натиснете ◀▶, за да изберете предмет и ▲▼, за да промените стойностите.

След това натиснете **OK**, за да потвърдите.

[Audio]: Избор на езика за звука.

[GOTO]: Преминаване на възпроизвеждането на зададено време. Натиснете ◀▶, за да изберете предмет и ▲▼, за да промените стойностите. След това натиснете **OK**, за да потвърдите.

[Repeat Title]: Повторение на пуснатото заглавие.

[Repeat All]: Повторение на всички файлове с филми.

[Repeat Off]: Изключване на режима за повторение.



Бележка

- За да използвате свързаните с 3D функции, свържете плеъра към 3D телевизор чрез HDMI кабел.

[2D]: Възстановяване на картината в 2D формат.

[3D Simulation] (3D симулация):

превръщане на 2D картината в 3D формат.

[3D Side by Side] (3D страна по страна):

превръщане в страна по страна формат към 3D формат.

[3D Top Bottom] (3D отгоре и отдолу):

превръщане на картина отгоре и отдолу в 3D формат.

[Video Setting]: Нагласяне на настройките за картината.

Натиснете ▲▼, за да изберете предмет и ◀▶, за да промените стойностите.

След това натиснете **OK**, за да потвърдите.

Аудио възможности

[Repeat Off]: Изключване на режима за повторение.

[Repeat One]: Повторение на пуснатата песен.

[Repeat All]: Повторение на всички песни.

[Shuffle Loop]: Възпроизвеждане на музикалните файлове в случаен ред.

Възможности за снимки

[Slide Timing]:

Задаване на интервала за показване за презентация.

[Slide Transition]: Избор на ефект на преминаване на слайдовете за презентация.

[Repeat Off]: Изключване на режима за повторение.

[Repeat All]: Повторение на всички снимки.

[Shuffle Loop]: Възпроизвеждане на снимките в случаен ред.

[Background Music]:

Избор и пускане на музика по време на презентация.



Бележка

- За да зползвате свързаните с 3D функции, свържете плеъра към 3D телевизор чрез HDMI кабел.

[2D]: Възстановяване на картината в 2D формат.

[3D Auto] (3D автоматично):

превръщане на 2D снимки в 3D формат.

[3D Side by Side] (3D страна по страна): превръщане на снимки от страна по страна формат към 3D формат.

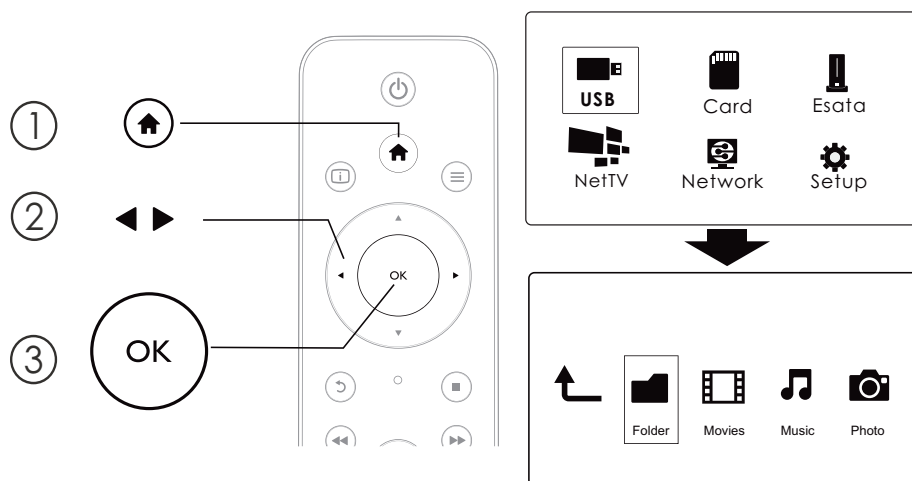
[3D Top Bottom] (3D отгоре и отдолу):

превръщане на снимки от отгоре и отдолу в 3D формат.

[Video Setting]: Нагласяне на видео настройките.

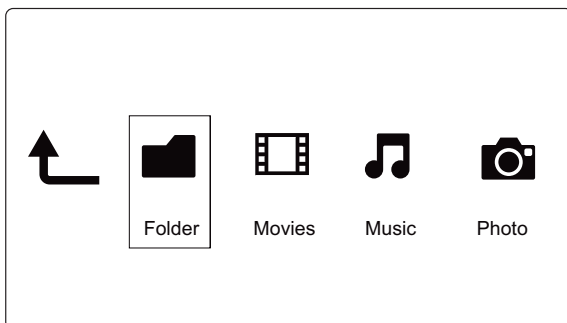
3 Търсене във файлове

Можете да търсите във файловете запаметени на USB/SD устройство.



- 1 Натиснете **🏠**.
- 2 Изберете **[USB]/[CARD]/[Esata]**.
- 3 Изберете режим на търсене.
 - **[Folder]** (папки)
 - **[Movies]** (филми)
 - **[Music]** (музика)
 - **[Photos]** (снимки)

Търсене във всички файлове



- 1 Натиснете ◀▶, за да изберете **[Folder]** и натиснете **OK**, за да потвърдите.
- 2 Изберете вашето USB/SD устройството и натиснете **OK**.
- 3 Натиснете ≡ в търсачката на файлове.
- 4 Натиснете ▲ / ▼, за да изберете режим за преглед или подреждане на файловете.

[Thumbnails]: Показване на файловете или папките с умалени изображения.

[List]: Показване на файловете или папките в списък.

[Preview]:

Показване на файловете или папките с прозорец за преглед.

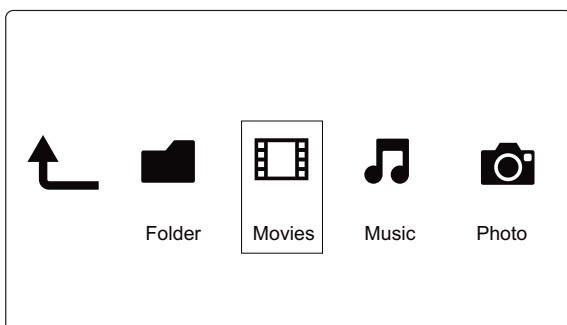
[All Media]: Показване на всички файлове.

[Movies]: Показване на файловете с филми.

[Photos]: Показване на файловете със снимки.

[Music]: Показване на файловете с музика.

Търсене във файловете с филми



- 1 Натиснете ◀▶, за да изберете **[Movies]** и натиснете **OK**, за да потвърдите.
- 2 Натиснете ≡ в търсачката на файлове.
- 3 Натиснете ▲ / ▼, за да изберете режим за преглед или подреждане на файловете.

[Search]: Търсене на файлове с филми.

Следвайте инструкциите на екрана, за да въведете ключови думи с малката клавиатура и натиснете ▶||, за да започне търсенето.

[Thumbnails]: Показване на филмовите файлове или папки с умалени изображения.

[List]: Показване на файловете или папките в списък.

[Preview]:

Показване на файловете или папките с прозорец за преглед.

[All Movies]: Показване на всички файлове с филми.

[Show DVDs]: Показване на всички ISO файлове.

[Flash Animation]: показване на всички flash файлове.

[Go to Folder]:

Преминаване в папка, където се намира избрания файл.

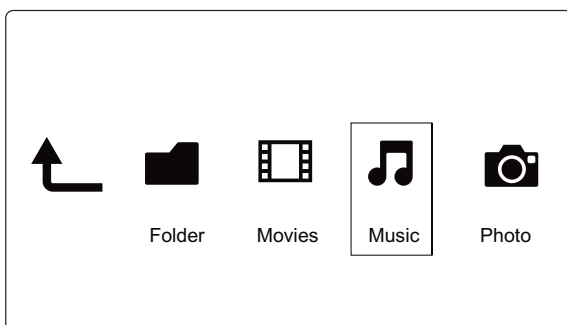
[Name]: Подреждане на файловете с филми по азбучен ред според имената им.

[Size]: Подреждане на файловете с филми във възходящ ред според размера им.

[Most Viewed]: Подреждане на най-гледаните филми.

[Recently Added]: Подреждане на файловете с филми, които са добавяне наскоро.

Търсене в музикалните файловете



- 1 Натиснете ◀▶, за да изберете [Music] и натиснете ОК, за да потвърдите.
- 2 Натиснете ≡ в търсачката на файлове.
- 3 Натиснете ▲ / ▼, за да изберете режим за преглед или подреждане на файловете.

[Search]: Търсене в музикалните файлове.

Следвайте инструкциите на екрана, за да въведете ключови думи с малката клавиатура и натиснете ▶ ||, за да започне търсенето.

[Thumbnails]: Показване на музикалните файлове или папки с умалени изображения.

[List]: Показване на файловете или папките в списък.

[Preview]:

Показване на файловете или папките с прозорец за преглед.

[Go to Folder]:

Преминаване в папка, където се намира избрания файл.

[All Songs]: Показване на всички музикални файлове.

[Albums]: Подреждане на файловете по албуми.

[Artists]: Подреждане на файловете по изпълнители.

[Genres]: Подреждане на файловете по жанр.

[Years]: Подреждане на файловете по години.

[Playlists]: Показване на плейлистите.

[Recently Played]:

Подреждане на файловете, които са пускани наскоро.

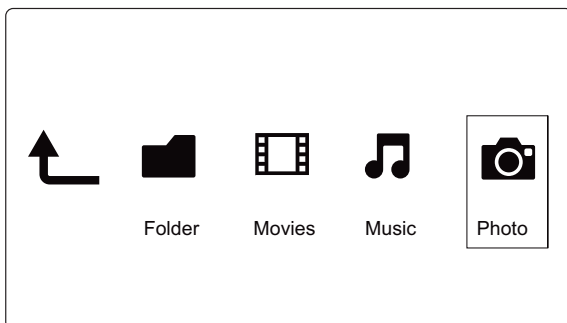
[Recently Added]:

Подреждане на файловете, които са добавени наскоро.

[Name]:

Подреждане на файловете в азбучен ред според имената им.

Търсене в снимковите файлове



- 1 Натиснете ◀▶, за да изберете **[Photos]** и натиснете **OK**, за да потвърдите.
- 2 Натиснете ≡ в търсачката на файлове.
- 3 Натиснете ▲ / ▼, за да изберете режим за преглед или подреждане на файловете.

[Search]: Търсене в снимковите файлове.

Следвайте инструкциите на екрана, за да въведете ключови думи с малката клавиатура и натиснете ▶||, за да започне търсенето.

[Thumbnails]: Показване на снимковите файлове или папки с умалени изображения.

[List]: Показване на файловете или папките в списък.

[Preview]:

Показване на файловете или папките с прозорец за преглед.

[Photo Directory]:

Показване на снимковите файлове в режим на директории.

[Leaf Folder View]:

Показване на снимковите файлове в режим на папка с листи.

[Date view]: Подреждане на снимките по дата на обработка.

[All Photos]: Показване на всички снимки.

[Albums]: Подреждане на снимките по албуми.

[Name]:

Подреждане на файловете в азбучен ред според имената им.

[Recently Added]:

Подреждане на файловете, които са добавени наскоро.

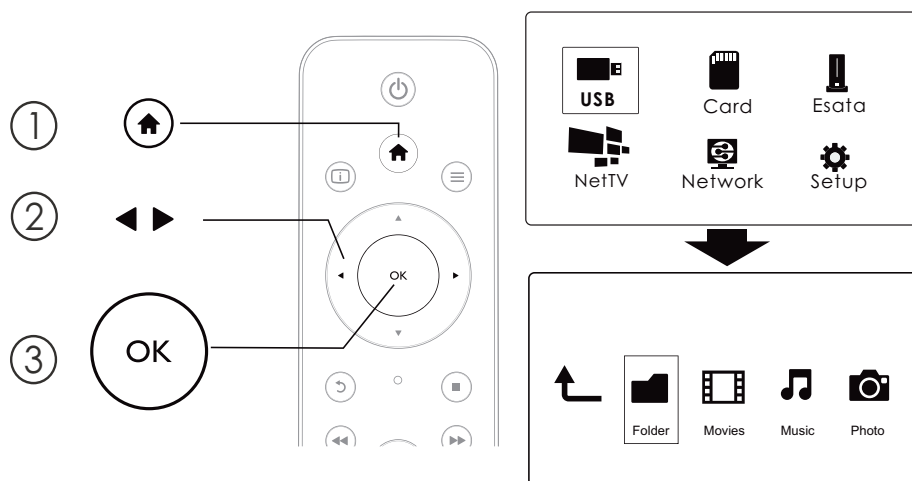
[Recently Played]:

Подреждане на файловете, които са пускани наскоро.

4 Управление на файлове

Можете да управлявате файловете си на устройство за съхранение на информация.

Основни действия



- 1 Натиснете **🏠**.
- 2 Изберете **[USB]/[CARD]/[Esata] > [Folder]**.
- 3 Изберете частта на USB/SD устройството и натиснете **OK**.
- 4 Натиснете **▲ / ▼**, за да изберете файл или папка и натиснете **[Edit]**.
 - ↳ Появява се менюто за промяна на файлове.
- 5 Натиснете **▲ / ▼**, за да изберете действие и натиснете **OK**, за да потвърдите.
 - [Copy]:** Изберете на местоположение и натиснете **▶ ||**, за да потвърдите.
 - ↳ Избраните файл или папка са копирани на желаното място.
 - [Delete]:** Изберете **[Yes]** и натиснете **OK**, за да потвърдите.
 - ↳ Избраните файл или папка са изтрити.

[Move]: Изберете на местоположение и натиснете ►||, за да потвърдите.

↳ Избраните файл или папка са преместени на желаното място.

[Rename]

- 1 Изберете **[Rename]**, за да промените името с мини клавиатурата и след това натиснете ►||, за да потвърдите.
- 2 Изберете **[OK]** и натиснете **OK**, за да приложите новото име.

[Multiple Select]

- 1 Натиснете ▲ / ▼, за да изберете файл или папка и натиснете ►||, за да ги добавите в списъка.
- 2 Натиснете **[Edit]** когато приключите с добавянето на файлове и папки.
- 3 Изберете действие.

[Copy]

Изберете на местоположение и натиснете ►||, за да потвърдите.

[Delete]

Изберете **[Yes]** и натиснете **OK**, за да изтриете избраните файлове или папки.

[Move]

Изберете на местоположение и натиснете ►||, за да потвърдите.

[Save Playlist]

Изберете **[OK]**, за да запишете плейлист. Изберете **[Rename]**, за да промените името с мини клавиатурата и след това натиснете ►||, за да потвърдите.

[Save Photo Album]

Изберете **[OK]**, за да запишете фотоалбум. Изберете **[Rename]**, за да промените името с мини клавиатурата и след това натиснете ►||, за да потвърдите.



Бележка

- Натиснете и задръжте ■ за две секунди, за да премахнете безопасно свързано устройство за съхранение на информация.

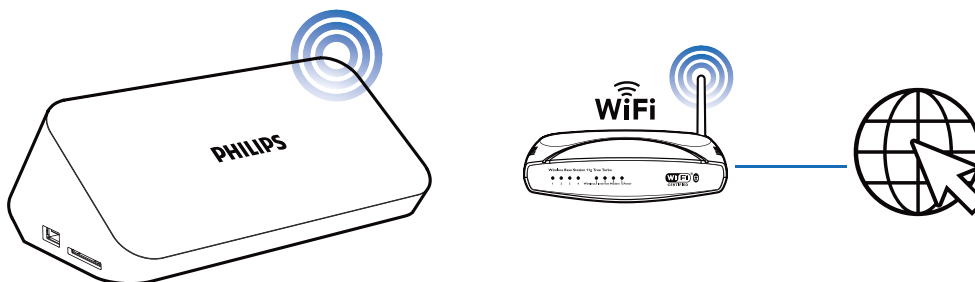
5 Настройване на мрежа

Като свържете плеъра към компютърна мрежа и интернет, можете да:

- пускате снимки, музика и видео файлове прехвърлени от компютъра.
- гледате онлайн телевизионни програми.
- търсене в интернет албуми със снимки.
- обновяване на софтуера на плеъра чрез интернет.

Свързване към интернет


От какво имате нужда Безжичен рутер, който е свързан към интернет.



- 1 Натиснете **⏠**.
↳ Появява се главната страница.
- 2 Изберете **[Setup]** и натиснете **OK**.
↳ Появява се менюто с настройки.
- 3 Изберете **[Network] > [Wireless]** и натиснете **OK**.
↳ Появява се списък с достъпните безжични мрежи.
- 4 Изберете вашата мрежа от списъка и натиснете **OK**.
 - Ако вашата мрежа е кодирана с Wired Equivalent Privacy (WEP) бутон, изберете **[Hex code]** или **[ASCII]**, за да въведете бутона в hex или ASCII формат от менюто с възможности.



Бележка

- Ако вашата мрежа не е в списъка, натиснете , за да потърсите отново за безжични мрежи.

- Ако вашата мрежа все още я няма в списъка, изберете **[Private AP Setting] (лични настройки за точката на достъп)**, за да влезете в Service Set Identifier (SSID) на мрежата и уеб бутона.

5 Използвайте     и **OK**, за да въведете вашия ключ.

6 Натиснете  , за да потвърдите.

↳ Започва тестване на връзката.

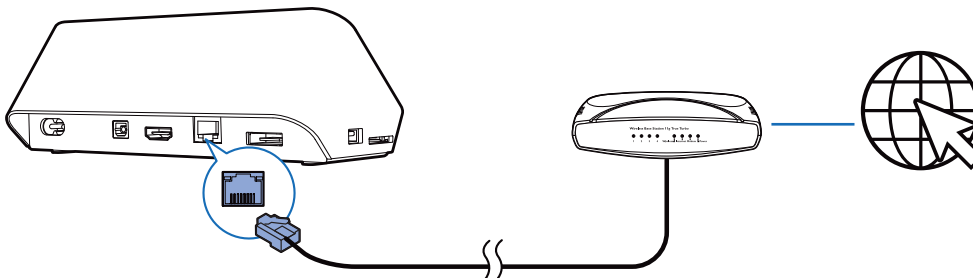
↳ Състоянието на мрежовата връзка се показва след като теста приключи.

7 Натиснете **OK**, за да излезете.

Настройки на жичната мрежа

От какво има нужда

Жичен рутер, свързан към интернет и интернет кабел



1 Натиснете .

2 Изберете **[Setup]** и натиснете **OK**.

↳ Появява се менюто с настройки.

3 Изберете **[Network] > [Ethernet] > [DHCP IP (AUTO)] > [DHCP (AUTO)]** и натиснете **OK**.

↳ Появява се прозорец с текст.

- 4 Изберете **[Yes]** и натиснете **OK**, за да запаметите настройките за мрежата.
 - ↳ Започва тестване на връзката.
 - ↳ Състоянието на мрежовата връзка се показва след като теста приключи.
- 5 Натиснете **OK**, за да излезете.



Бележка

- Ако Dynamic Host Configuration Protocol (DHCP) не е достъпен или е изключен от рутера, ръчно въведете IP адреса на плъра.

Настройки на IP адреса

Можете да зададете IP адреса ръчно.

- 1 Изберете **[Network] > [Ethernet] > [FIX IP (MANUAL)]**.
 - ↳ Появява се таблицата с IP адреса.
- 2 Натиснете **◀▶**, за да изберете предмет и натиснете **▲▼**, за да нагласите стойността.
- 3 Натиснете **OK** когато завършите настройките на IP адреса.
 - ↳ Появява се прозорец с текст.
- 4 Изберете **[Yes]** и натиснете **OK**, за да запаметите настройките на мрежата.

6 Възпроизвеждане от онлайн услуги

- 1 На главния екран на плеъра, изберете **[Net TV]**.
↳ Появява се страницата за регистрация.
- 2 Следвайте инструкциите на екрана, за да се регистрирате.
↳ Появява се страницата на Net TV.
- 3 Изберете услуга с приложение.
 - За бързи инструкции за Net TV, изберете **[Quick Guide]**.
- 4 Следвайте инструкциите на екрана и използвайте дистанционното, за да се забавлявате.


Функция	Бутон/действие
Избор на услуга или предмет	▲▼◀▶
Потвърждение на избор	OK
Връщане на предишната страница или изтриване на текст	↶
Достъп до възможностите на услугата на екрана	цветни бутони
Връщане към главната страница	⬆

Управление на приложенията

За да добавите приложение

- 1 На главната страница на Net TV, изберете **[App Gallery]**.
↳ Появява се списъка с приложения.
- 2 Изберете приложение и натиснете **OK**.
↳ Появява се менюто с възможности.
- 3 Изберете **[Add]** и натиснете **OK**.
↳ Избраното приложение е добавено към главната страница на Net TV.

За да премахнете приложение

- 1 На главната страница на Net TV, изберете приложение и натиснете .
↳ Появява се менюто с възможности.
- 2 Изберете **[Remove App]**.
↳ Избраното приложение е премахнато.


За да заключите приложение

- 1 На главната страница на Net TV, изберете приложение и натиснете .
↳ Появява се менюто с възможности.
- 2 Изберете **[Lock App]**.
↳ Появява се страницата за заключване на приложения.
- 3 Следвайте инструкциите на екрана и използвайте дистанционното, за да въведете паролата.
↳ Избраното приложение е заключено.

За да преместите приложение

- 1 Изберете приложение и натиснете .
↳ Появява се менюто с възможности.
- 2 Изберете **[Move App]**.
- 3 Изберете мястото, на което искате да преместите приложението и натиснете **OK**.
↳ Избраното приложение е преместено на определеното място.


За да видите информацията за безопасност относно приложение

- 1 Изберете приложение и натиснете .
↳ Появява се менюто с възможности.
- 2 Изберете **[Security Info]**.
↳ Появява се информацията за безопасността.

7 Възпроизвеждане от домашната мрежа

Свържете плеъра към домашната мрежа. С плеъра, можете да възпроизведате мултимедия от DLNA съвместимо устройство от същата мрежа. По този начин, можете да се насладите на мултимедия през HD телевизори (HDTVs) или Hi-Fi аудио системи.

DLNA съвместимите устройства могат да бъдат:

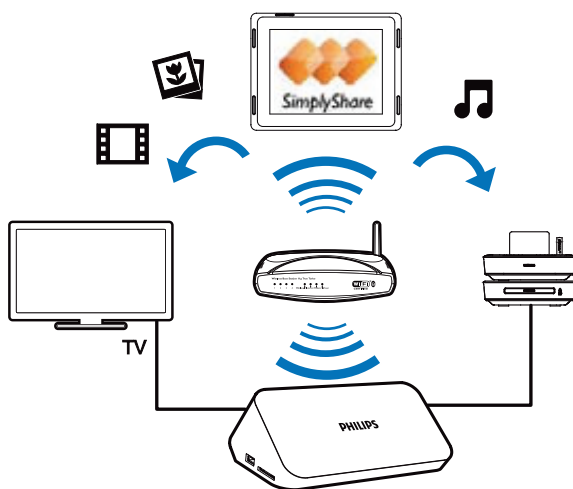
- устройство с Android което има  **SimplyShare**, като смарт телефон или таблет с Android.
- компютър или устройство, които имат софтуер за DLNA медиен сървър, като Windows Media Player 11 или ПО-НОВ.



Бележка

- На плеъра се уверете, че сте включили **DLNA DMR**. От главното меню, преминете на **[Setup] > [System] > DLNA DMR**, за да проверите състоянието.



Възпроизвеждане на мултимедия от устройство Android

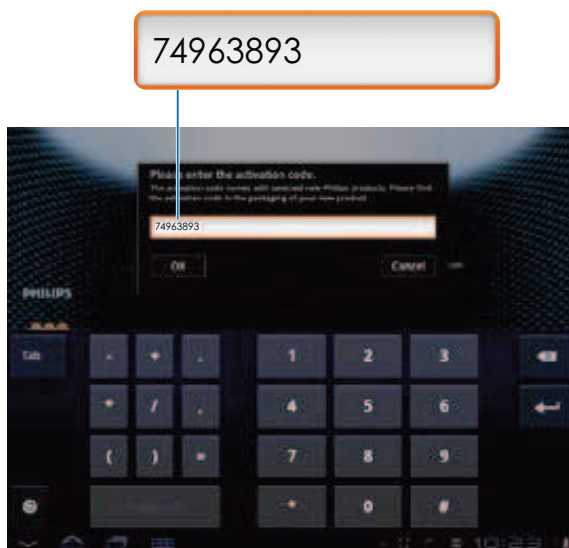


Инсталиране на Philips SimplyShare на устройство с Android

- 1 Уверете се, че сте вързали устройството с Android към интернет.
 - Погледнете инструкцията на устройството с Android за повече информация.
- 2 На устройството с Android, инсталирайте  **SimplyShare**:
 - ① **посетете Android Market;**
 - ② **потърсете, свалете и инсталирайте  SimplyShare.**

Възпроизвеждане на мултимедия от устройство с Android

- 1 Уверете се, че сте свързали плеъра към същата Wi-Fi мрежа като устройството с Android.
- 2 На устройството с Android, преминете на  **SimplyShare** от главния екран:
 - ① **Когато пуснете за пръв път  SimplyShare, въведете кода за включване 74963893 когато бъде поискан.**



- ② **Намерете устройството с Android, плеъра и свързайте устройствата в мрежата.**

3 На устройството с Android, намерете мултимедийните библиотеки.

- Натиснете устройството с Android.
 - ↳ Можете да намерите музика, снимки и клипове, които са запаметени в следните папки на устройството с Android: **Music**, **Pictures** и **Video**.
 - ↳ Можете също да намерите снимки и клипове, които сте заснели или записани на устройството с Android.

4 Изберете плейъра

- Издърпайте устройството с Android в плейъра.
 - ↳ Плейъра се избира.



5 Добавете мултимедия към списъка за споделяне

- Натиснете **+** на мултимедийният файл.
- Освен това, можете да натиснете **+** два пъти, за да добавите всички следващи файлове.
 - ↳ Избраните файлове се пускат на плейъра.



Възпроизвеждане на медийни файлове от компютър (DLNA)





- 1 Уверете се, че сте свързали плеъра и компютъра към една и съща мрежа.
- 2 На компютъра, пуснете софтуера за DLNA медийния сървър. Включете функцията за споделяне на мултимедия. Например, в Windows Media Player 11, направете следното:
 - ① **Изберете Library > Media Sharing ...**
 - ② **Изберете кутийките за отмятане до Share my media to:**
 - ↳ Ако плеъра бъде засечен, можете да намерите името му в списъка с устройства.
 - ③ **Ако е необходимо, изберете playerandclick Allow.**
- 3 На главния екран на плеъра, изберете **[Network]**.
 - За да търсите медийните файлове по папки, преминете на **[Shared Folder]**.
 - За да търсите медийните файлове както са подредени в DLNA медийния сървър, преминете на **[Shared Media Files]**.
- 4 Използвайте дистанционното за търсене и пускане на медийните файлове на плеъра.

8 Възпроизвеждане на 3D медийни файлове



Преди да започнете, се уверете, че:

- Телевизорът е 3D съвместим и е свързан към плеъра чрез HDMI.
- USB/SD устройството съдържа 3D медийни файлове.
- Имате 3D очила съвместими с телевизора.

- 1 Изберете и пуснете 3D медиен файл.
- 2 Натиснете .
↳ Появява се менюто с възможности.
- 3 Изберете възможност за 3D превръщане.
 - За 3D медийни файлове във формат страна по страна, изберете **[3D Side by Side]** (3D страна по страна).
 - За 3D медийни файлове във формат отгоре отдолу, изберете **[3D Top Bottom]** (3D отгоре отдолу).
- 4 Сложете си 3D очилата за 3D ефектите.
 - За да излезете, натиснете  и изберете **[2D]**.

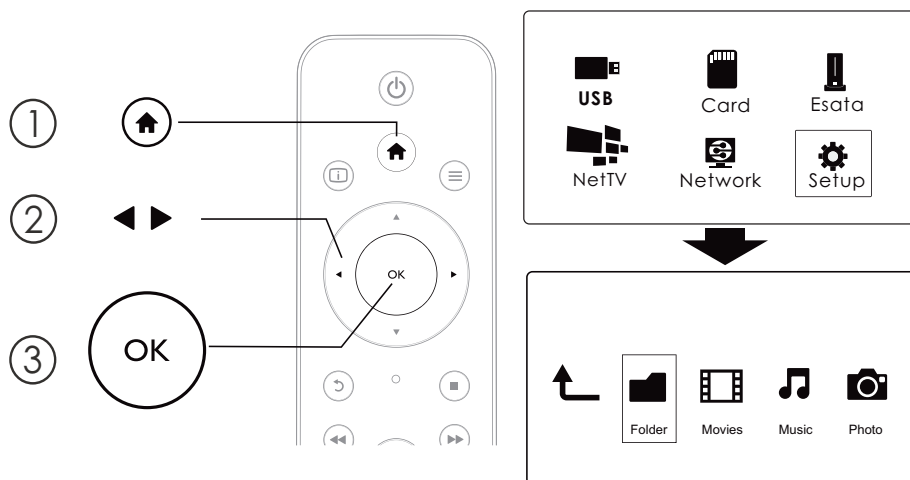
Превръщане на 2D в 3D

Можете да превърнете 2D медийни файлове в 3D формат и да ги гледате на вашия 3D телевизор.

- 1 Изберете и пуснете 2D медиен файл.
- 2 Натиснете .
↳ Появява се менюто с възможности.
- 3 Изберете възможност за превръщане на 2D.
 - За 3D видео файлове, изберете **[3D Simulation]** (3D симулация).
 - За 3D снимкови файлове, изберете **[3D Auto]** (3D автоматично).
- 4 Сложете си 3D очилата за 3D ефектите.
 - За да излезете, натиснете  и изберете **[2D]**.

9 Други настройки

Можете да промените настройките на плеъра в менюто с настройки.



- 1 Натиснете **🏠**.
- 2 Изберете **[Setup]** и натиснете **OK**, за да потвърдите.
 - ↳ Появява се менюто с настройки.
 - Натиснете **▲ / ▼**, за да изберете предмет от менюто или възможност за настройка.
 - Натиснете **OK**, за достъп до подменюто.
 - Натиснете **↶**, за да се върнете в предишното меню.

Система

[Menu Language]: Избор на език за менюто на екрана.

[Subtitle]: Изберете език за субтитрите на филм.

[Screen Saver]: Включване на скрийн сейвъра ако не се извършва нищо (например, ако плеъра е спрян в пауза или е напълно спрян).

[DLNA DMR]: На плеъра могат да се възпроизвеждат снимки, музика и клипове директно от компютъра.

[Device Name]: променете името на този плеър.

[Auto Scan]: Автоматично сканиране на медийните файлове на устройство за запаметяване на информация.

[Scan Storage]: Пускане или спиране на сканирането на медийните файлове на устройство за запаметяване на информация.

[Resume Play]: Продължаване на възпроизвеждането от видео файл от мястото където е бил спрян.

[Factory Default]:

Възстановяване на всички фабрични настройки.

Звук

[Night Mode]: Настройване на силните и меките звуци. Ако е включен, можете да гледате филми с ниска сила на звука през нощта.

[HDMI Output]: Избор на изходен звуков формат когато свържете плеъра чрез HDMI жака.

[SPDIF Output]: Избор на изходен звуков формат когато свържете плеъра чрез цифровия аудио жак.

Картина

[Aspect Ratio]: Избор на съотношение на екрана.

[TV System]:

Избор на видео изходен формат за телевизионната система.



Бележка

- Ако избраната разделителна способност не се поддържа от телевизора и се появи черен екран, изчакайте 30 секунди за възстановяване на картината.
- За съставна (CVBS) връзка, ако няма направен видео изход, когато зададете видео разделителната способност на HD способност (1080p, 1080i, 720p), свържете плеъра към телевизора чрез HDMI връзка, за да пускате HD филми.

[Video Zoom]: Увеличение или намаляване на видео сцени.

[1080P 24Hz]: Употреба на 1080p 24Hz видео изходния режим за видео съдържание.



Бележка

- Видео разделителната способност и броя на кадрите на видео съдържанието е 1080p 24Hz.
- Вашия телевизор поддържа 1080p 24Hz.
- Уверете се, че използвате HDMI кабел, за да свържете плеъра към вашия телевизор.

[Deep Color]: Цветовете се показват с повече сенки и нюанси когато видео съдържанието е записано в Deep Color режим и телевизора поддържа тази функция.

[Video Settings]: нагласяне на видео настройките.

Мрежа

[Ethernet]: нагласете IP адреса на плеъра.

[Wireless]: настройване на безжична връзка.

[Network Info]:

показване на настоящето състояние на мрежата.

[Clear Net TV Memory] (изчистване на Net TV паметта):

изтриване на историята на Net TV търсачката (като кукита).

MISC

[Version Info]: Показване на информацията относно версията на софтуера на плеъра.

[DivX® VOD Code]: Показване на DivX® кода за регистрация и премахване на регистрацията.

[Online upgrade]:


избор на обновяване на софтуера от мрежа.

[USB upgrade]:

избор на обновяване на мрежата от USB устройство.

10 EasyLink

Този плеър поддържа Philips EasyLink, който използва HDMI CEC протокол. Можете да използвате едно дистанционно, за да управлявате EasyLink съвместимите устройства, които са свързани чрез HDMI.

- 1 Свържете HDMI CEC съвместимите устройства чрез HDMI, и включете HDMI CEC действията на телевизора и други свързани устройства (погледнете инструкцията на телевизора или на другите устройства за подробности).
- 2 Натиснете .
- 3 Изберете **[Setup] > [Easy Link]**.
- 4 Изберете **[On]** на възможностите:
 - **[Easy Link] > [On]**
 - **[One Touch Play] > [On]**
 - **[One Touch Standby] > [On]**↳ Функцията EasyLink е включена.

One Touch Play

Когато пускате файл с този плеър, свързания HDMI CEC телевизор автоматично се включва на HDMI входящия канал.

One Touch Standby

Когато превключите свързано устройство (например телевизор) в стендбай режим с неговото дистанционно, плеъра се превключва автоматично в стендбай режим.

Auto Power On From TV

Когато включите свързано устройство (например телевизор) към порта на плеъра с неговото дистанционно и плеъра е в стендбай режим, плеъра се включва автоматично.



Бележка


- Philips не гарантира 100% съвместимост с всички HDMI CEC устройства.

11 Обновяване на софтуера

Преди да обновите софтуера на плеъра, проверете настоящата версия на софтуера му:

- 1 Натиснете .
- 2 Изберете **[Setup]** > **[MISC]** > **[Version Info.]** и натиснете **OK**.

Обновяване на софтуера чрез интернет



- 1 Свържете плеъра към интернет (погледнете "Настройване на мрежа").
- 2 Натиснете  и изберете **[Setup]**.
- 3 Изберете **[MISC]** > **[Online upgrade]**.
 - ↳ Ако има обновление, ще бъдете запитани дали да започне обновяване.
- 4 Следвайте инструкциите на екрана на телевизора, за да обновите софтуера.
 - ↳ Когато обновяването приключи, плеъра автоматично се изключва и включва отново.

Обновяване на софтуера чрез USB



Бележка

- Не изключвайте захранването и не изваждайте USB устройството по време на обновяването на софтуера, тъй като това може да повреди плеъра.

- 1 Проверете последната версия на софтуера на www.philips.com/support.
 - Потърсете вашия модел и натиснете "Software and drivers".
- 2 Свалете софтуера на USB устройство.
- 3 Вържете USB устройството към  **(USB)** конектора на плеъра.
- 4 Натиснете .
- 5 Изберете **[Setup] > [MISC] > [USB upgrade]**.
 - ↳ Ако има засечено обновление, ще бъдете запитани дали да започне обновяване.
- 6 Следвайте инструкциите на екрана на телевизора, за да обновите софтуера.
 - ↳ Когато обновяването приключи, плеъра автоматично се изключва и включва отново.

12 Възможни проблеми

Ако се свържете с Philips, ще бъдете помолени да кажете номера на модела и серийният номер на плеъра.

Тези номера се намират отдолу на плеъра.

Запишете номерата тук:

Модел No. _____

Сериен No. _____

Няма картина.

- Погледнете инструкцията на телевизора, за да разберете как да изберете правилния входящ видео канал.

Няма звук от телевизора.

- Уверете се, че аудио кабелите са свързани към входящите аудио гнезда, които са групирани с избраните видео входящи гнезда.

Съдържанието на USB устройството не може да бъде разчетено.

- Формата на USB устройството не се поддържа.
- Максималния размер на поддържана памет е 1TB.
- Уверете се, че плеъра поддържа тези файлове. (Погледнете **“Спецификации” > “Файлове”**)
- DRM-защитени видео файлове, които са запаметени на USB/SD устройство за съхранение на информация не може да се пуска чрез аналогова видео свързка (например, съставна). Трябва да използвате HDMI свързка, за да пуснете тези файлове.

Някой хард дискове не се поддържат

- Плеъра поддържа хард дискове със захранване 500 mV или по-ниско. Проверете дали захранването на вашия хард диск е под 500 mV.


Рутера не може да се свърже към плеъра след като плеъра бъде пуснат

- Рестартирайте рутера, за да го свържете към плеъра.

DivX субтитрите не се показват правилно.

- Уверете се, че името на файла на субтитрите е същото като името на видео файла.
- Уверете се, че DivX видео файла и файла на субтитрите са записани в една директория.

Някой безжични рутери не могат да бъдат открити

- Натиснете ▲ / ▼, за да търсите за всички безжични рутери в обхвата, в списъка с безжични мрежи.
- Натиснете , за да сканирате отново за всички достъпни безжични рутери.

Плеърът се загрива

- Когато плеъра се използва дълго време, някои части от него могат да загреят. Това е нормално.

13 Спецификации



Бележка

- Спецификациите и дизайна подлежат на промени без предизвестие.

Файлове

- Видео: MPEG 1/2/4(MPEG 4 Part 2), H.264, VC-1, H.263, VP6(640 x 480), DivX Plus HD, DivX 3/4/5/6, Xvid, RMVB 8/9/10, RM, WMV (V9), AVI, TS, M2TS, TP, TRP, ISO, VOB, DAT, Mp4, MPEG, MPG, MOV (MPEG 4, H.264), ASF, FLV(640 x 480), MKV, M4V.
- Аудио: Dolby digital, AAC, RA, OGG, MKA, MP3, WAV, APE, FLAC, DTS, LPCM, PCM, WMA (V9), IMP/MS ADPCM, WMA Pro
- Снимки: JPEG, JPG, M-JPEG, PNG, TIF, TIFF, GIF (не анимирани GIF), BMP, HD JPEG

USB устройства

- Съвместимост: Hi-Speed USB (2.0)

Поддържани субтитри

- .srt, .sub, .smi, .ssa, .ass, .txt, .psb, .idx+.sub

SD карти

- Съвместимост: SDHC 2.0 (до 32 GB)

Видео

- Сигнална система: PAL /NTSC
- Съставен видео изход: 1 Vpp ~ 75 ohm
- HDMI изход: 480i, 480p, 576i, 576p, 720p, 1080i, 1080p, 1080p24Hz

Звук

- Аналогов стерео изход
- Съотношение сигнал-шум (1 kHz): > 90 dB (A-weighted)
- Динамичен обхват (1 kHz): > 80 dB (A-weighted)
- Честотен отговор: +/-0.2 dB
- Цифров изход: оптичен

Основна част

- Размери (Д x Ш x В): 178 x 57.5 x 91 мм
- Нето тегло: 0.34 кг
- Входящо захранване: 230V – 50Hz, 10W

Захранване

- Консумация на енергия: < 10 W
- Консумация на енергия в стендбай режим: < 0.5 W

Температура и влажност в работен режим

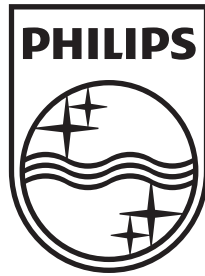
- 0°C до 40°C, 5% до 90% влажност за всички типове климат.

Температура и влажност на съхранение

- -40 °C до 70 °C, 5% до 95%

USB спецификации

- напрежение на USB устройството: DC 5V \pm , 500 mA



Център за обслужване на клиенти в България

Телефон:

02 / 491 62 74

цената на разговора е в зависимост от
използвания (мобилен) тарифен план

email:

чрез страницата за поддръжка на адрес
www.philips.bg

Спецификациите подлежат на промени без предизвестие.

© 2012 Koninklijke Philips Electronics N.V.

Всички права запазени.

HMP7001_12_UM_V1.0

