

user manual

manuel d'utilisation | benutzerhandbuch | manual del usuario
gebruikershandleiding | manuale per l'utente | manual do usuário
användar-handbok

micro jukebox



Inhoud

Welkom

Over uw nieuwe product	1
Inclusief accessoires	1
Uw product registreren	1
Meer informatie	1

Aansluiten en opladen

Indicatie van batterijniveau.....	2
-----------------------------------	---

Genieten

Voeding	2
Overzicht van bedieningselementen en aansluitingen	3
Hoofdmenu	4
Navigeren.....	4
Muziekmodus.....	4
De gewenste muziek zoeken	5
Digitale muziek naar de speler overbrengen	6
Afspelen	7
Afspeelfuncties	8-9
Radiomodus***	10
Spraakopnamen maken	11
Opnamen afspelen	12
Instellingen wijzigen	13
Gegevensbestanden opslaan op de speler	14

Over Device Manager en Windows Media Player

Over Device Manager.....	15
Over Windows Media Player	15
Installeer Windows Media Player en Device Manager.....	15

Windows Media Player 9

Tracks op alle schijven zoeken en toevoegen aan de bibliotheek.....	16
Tracks naar het apparaat overbrengen.....	17-18
Een track aan een afspeellijst toevoegen	19
Tracks en afspeellijsten verwijderen	20
Trackinformatie bewerken	21
Tracks zoeken.....	22

Windows Media Player 10

Tracks op alle schijven zoeken en toevoegen aan de bibliotheek	23-24
Tracks naar het apparaat overbrengen.....	25-26
Een track aan een afspeellijst toevoegen	27
Tracks en afspeellijsten verwijderen	28
Trackinformatie bewerken	29
Tracks zoeken.....	30

Update en repareren met Philips Device Manager	
Upgrades.....	31
Firmware-update.....	31
Apparaat in de oorspronkelijke staat repareren	32
Problemen oplossen	33
Veiligheid en onderhoud	
Algemeen onderhoud	34
Informatie over de werkt temperatuur en de opslagtemperatuur	34
Wees voorzichtig in de omgang met een hoofdtelefoon	34
Copyrightinformatie	35
Met het oog op het milieu..	35
Verwijdering van uw oude product.....	35
Modificaties	35
Technische gegevens	36

Welkom

Over uw nieuwe product

Met dit nieuwe product kunt u genieten van:

- Het afspelen van MP3 en WMA (raadpleeg het gedeelte [MUZIEKMODUS](#))
- FM radio*** (raadpleeg het gedeelte [RADIOMODUS](#))
- Stem opnemen (zie het gedeelte [OPNEMEN](#))

*** FM-radio is slechts beschikbaar bij bepaalde regioversies. FM-radio is momenteel niet beschikbaar in Europa.

Inclusief accessoires



Hoofdtelefoon



USB-kabel



Beschermende tas



Halskoord



multi-voltage adapter



CD-ROM met Windows Media Player
Opmerking: De HDD082 heeft twee
CDs; beiden installeren.

Uw product registreren

Omdat u uw product kunt upgraden, raden wij u aan uw product te registreren op www.philips.com/register zodat we u kunnen informeren zodra er nieuwe gratis upgrades beschikbaar zijn.

Meer informatie

Bezoek onze website: www.philips.com/support of www.usasupport.philips.com (voor V.S) en voer de naam van het product in.


U kunt de volgende onderwerpen bekijken:

- Tutorials
- FAQ (veelgestelde vragen)
- De nieuwste gebruikershandleidingen
- De nieuwste downloads voor de pc
- Firmware-upgradebestanden

Het typenummer staat op de achterkant van het apparaat.
Het serienummer staat op de onderkant van het apparaat.

Aansluiten en opladen

Sluit de meegeleverde multi-voltage adapter/lader aan op de 5V DC-aansluiting en steek de adapter/lader in een standaard stopcontact.

Wanneer u de speler voor de eerste keer gebruikt, is het raadzaam deze gedurende 4 uur op te laden zodat de batterij volledig geladen is. Snel laden (70%): 1 uur. De speler is volledig geladen als de laadanimatie stopt en het bijbehorende pictogram wordt  weergegeven.



TIP

U kunt de speler ook opladen tijdens de USB-aansluiting. Sluit het apparaat aan op uw computer met de bijgeleverde USB-kabel.

Indicatie van batterijniveau

Het batterijniveau wordt bij benadering weergegeven op het display.



Batterij opgeladen



Batterij tweederde vol



Batterij halfvol



Batterij bijna leeg



Batterij leeg



TIP

Wanneer de batterijen bijna leeg zijn, knippert het scherm  ter indicatie. Voordat de speler uitschakelt, slaat het alle instellingen en niet-afgewerkte opnamen op.

Genieten

Voeding

Inschakelen: Houd  ingedrukt tot het welkomtscherm verschijnt.

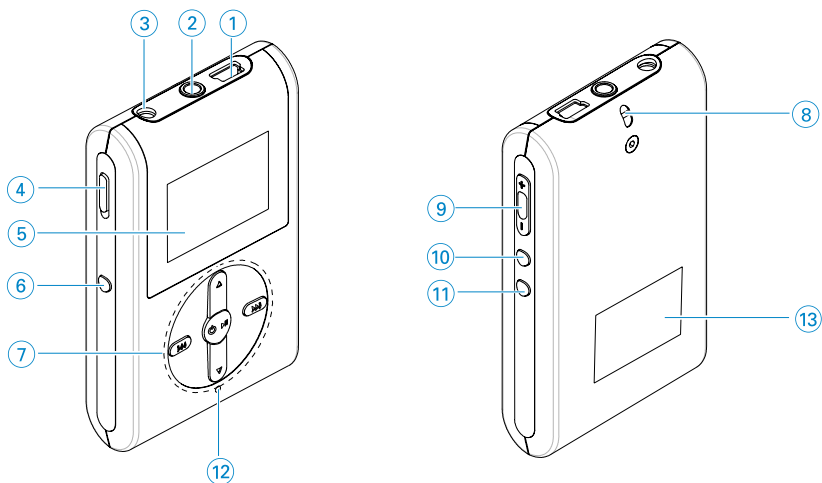
→Het welkomtscherm van PHILIPS is kort te zien

Uitschakelen: Houd  ingedrukt tot de speler uitschakelt.



TIP

Als er gedurende 10 minuten geen handelingen worden gesteld of geen muziek wordt afgespeeld, schakelt de speler automatisch uit. Als u de speler opnieuw inschakelt, wordt de laatste afspeelstatus/het laatste afspeelscherm hervat.







Overzicht van bedieningselementen en aansluitingen

- | | | |
|---|----------------------------|--|
| ① | Aansluiting voor USB-kabel | |
| ② | 🎧 | Aansluiting voor hoofdtelefoon |
| ③ | 5V DC | Aansluiting voor 5V DC-adapter |
| ④ | HOLD-schuifregelaar | Knopvergrendeling inschakelen |
| ⑤ | LCD-scherm | Dynamische weergave van menu's, opties en trackgegevens |
| ⑥ | VIEW | Hiermee schakelt u tussen de schermen van het hoofdmenu, de bibliotheek en de weergavemodi |
| ⑦ | ▲ / ▼ | Scroll(Bladeren); SuperScroll(Snel bladeren); Playmode shortcut (Snelkoppeling weergavemodus) eb ▲ / ▼ |
| | ⏮ / ⏭ | Terugspoelen / vooruitspoelen; Skip to previous / next (Overslaan naar vorige/volgende); Volgende / Vorige niveaus |
| | ⏻ / ⏸ | In- of uitschakelen en Afspelen / Pauze; |
| ⑧ | Oogje voor de nekriem | |
| ⑨ | Volume + / - | Volume wijzigen |
| ⑩ | REC | Stemopname starten of stoppen |
| ⑪ | PLAYLIST | Voeg het huidige nummer toe aan Mijn speellijst |
| ⑫ | MIC | Microfoon |
| ⑬ | Typennummer en serienummer | |

Hoofdmenu

Wanneer u de speler inschakelt, verschijnt het HOOFDMENU.

	Music (Muziek)	Selecteer dit om uw favoriete tracks af te spelen
	Radio***	Selecteer dit om uw voorkeuzenders te beluisteren
	Settings (Instellingen)	Selecteer dit om de instellingen aan te passen aan uw behoeften
	Recordings (Opnamen)	Selecteer dit om opnamen af te spelen

*** FM-radio is slechts beschikbaar bij bepaalde regioversies. FM-radio is momenteel niet beschikbaar in Europa.

Navigeren

De speler beschikt over een gemakkelijk te begrijpen systeem voor menunavigatie om u door de diverse instellingen en functies te leiden. Gebruik ▲, ▼, ◀◀ en ▶▶ om door menu's te bladeren. Druk op ▶■ om uw selectie te bevestigen.

Muziekmodus

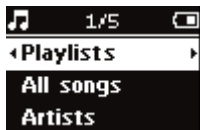
We hebben al enkele muziektracks op het speler geplaatst, zodat u onmiddellijk van uw nieuwe muziekervaring kunt genieten. U kunt uw digitale muziekcollectie van uw computer naar de speler overbrengen via de meegeleverde software voor muziekbeheer.

(raadpleeg [DIGITALE MUZIEK NAAR UW APPARAAT OVERBRENGEN](#) voor meer informatie)

De gewenste muziek zoeken

- ① Selecteer MUSIC (MUZIEK) in het hoofdmenu om de muziekmodus te starten. In de muziekmodus kunt u zoeken aan de hand van de volgende opties:

Playlists (Afspeellijsten)	Playlists collections (Afspeellijsten)	Chronologisch geordende of volgens afspeelfrequentie geordende nummers		
Alle nummers	Alphabetically listed tracks (Nummers in alfabetische volgorde)	(raadpleeg GEAVANCEERDE AFSPEELFUNCTIES voor meer informatie)		
Artists (Artiesten)	Alphabetically listed artists (Artiesten in alfabetische volgorde)	Alphabetically listed albums (Albums in alfabetische volgorde)	Tracks listed in album order (Nummers in afspeelvolgorde)	
Genres (Genres)	Alphabetically listed genres (Genres in alfabetische volgorde)	Alphabetically listed artists (Artiesten in alfabetische volgorde)	Alphabetically listed albums (Albums in alfabetische volgorde)	Tracks listed in album order (Nummers in afspeelvolgorde)
Albums	Alphabetically listed albums (Albums in alfabetische volgorde)	Tracks listed in album order (Nummers in afspeelvolgorde)		



- ② Druk op ▲ om naar boven te gaan of op ▼ om naar beneden te gaan door de opties. Druk op ► om naar de volgende of op ◀ om naar de vorige niveaus te gaan.
- ③ Druk op || om uw selectie af te spelen.



TIP

U kunt de toets ▲ of ▼ ook ingedrukt houden om snel door lijsten met nummers te bladeren (SuperScroll).

Tijdens het snel bladeren door nummers, wordt een vergrote beginletter weergegeven. Laat de toets los, als u de gewenste beginletter hebt bereikt.

Digitale muziek naar de speler overbrengen

Voordat u uw MP3- of WMA-collectie op de speler kunt afspelen met Windows Media Player, dient u Windows Media Player en Device Manager als volgt te installeren:

Philips Device Manager en Windows Media Player installeren

- 1 Plaats de meegeleverde CD in het CD-ROM-station.
- 2 Volg de schermwijzingen om **Philips Device Manager** en **Windows Media Player** te installeren.

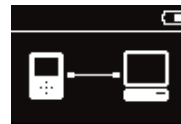


TIP

Voor gebruik van de HDD082: Installeer eerst de Easy start CD, en vervolgens de "GoGear Software en gebruiksaanwijzing"

Sluit de speler op de computer aan

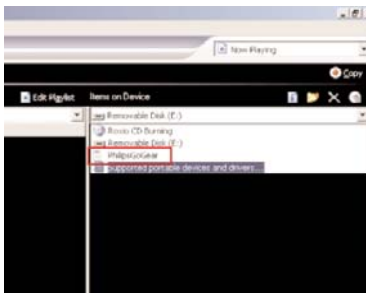
- 1 Sluit de speler aan op uw computer met de bijgeleverde USB-kabel. Zodra u de speler hebt aangesloten, wordt een animatie van een USB-verbinding weergegeven.
- 2 Via de USB-verbinding kunt u bestanden organiseren en muziek naar de speler overbrengen.



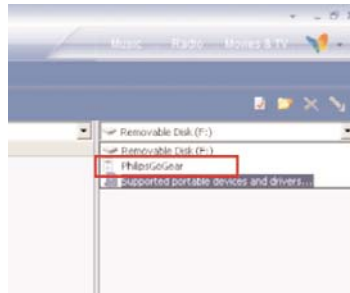
Muziekbestanden organiseren en overbrengen via Windows Media Player 9 / 10

- 1 Start Windows Media Player vanaf uw Windows-desktop of het Start-menu.
- 2 Om bestanden van uw computer over te brengen naar uw apparaat, klikt u op het tabblad **Copy to CD** (Naar CD kopiëren) of **Device** (WMP 9) / **Sync** (WMP 10) (Apparaat/Sync).
- 3 In de keuzelijst van het deel Items to Copy (Te kopiëren items) klikt u op de afspeellijst, de categorie of het item dat u wilt kopiëren.
- 4 Schakel de selectievakjes uit van de bestanden die u niet wilt kopiëren.
- 5 In de keuzelijst van het deel Items on Device (Items op apparaat), klikt u op de speler waarnaar u bestanden wilt kopiëren. i.e. Philips GoGear*.
- 6 Klik op de knop **Copy** (WMP 9) / **Start Sync** (WMP 10) (Kopiëren/Synchronisatie starten).

*Windows Media Player 9



*Windows Media Player 10



TIP

Voor meer informatie over het overbrengen van muziek met WMP 9/10, raadpleegt u de help van Windows Media Player en klikt u op Help > Bestanden naar een draagbaar apparaat kopiëren / Bestanden naar een draagbaar apparaat kopiëren.

Afspelen (ook voor het afspelen van opnamen)

De toetsen ►||, ▲, ▼, ◀◀ en ►► zijn multifunctioneel. Hun werking hangt af van de manier waarop u ze gebruikt: *indrukken of indrukken en ingedrukt houden*. Tijdens het afspelen van muziek kunt u het volgende doen:

Basisbediening	Bedieningselementen	Schermindicatie
Muziek pauzeren	Druk op ► tijdens het afspelen	
Volgende track afspelen	Druk op ►►	
Vorige track afspelen	Druk tweemaal op ◀◀	
Vooruit zoeken	Indrukken en vasthouden ►►	
Achteruit zoeken	Indrukken en vasthouden ◀◀	
Volumeregeling	Volume + / -	
Toevoegen aan uw afspeellijst	Playlist	
Schakelen tussen Play (Afspelen) en Bibliotheekschermen*	View (Weergeven)	



TIP

U kunt wanneer u door de muziekbibliotheek scrollt ook een nummer markeren en op **PLAYLIST** drukken.

*VIEW alleen functies wanneer het apparaat muziek of radio weergeeft. Binnengaan en verlaten van het menu is alleen mogelijk wanneer het apparaat bezig is met de weergave van een muzieknummer / opname / radio.

Afspeelfuncties

AFSPEELMODI

U kunt de speler instellen om muzieknummers in willekeurige volgorde af te spelen (Shuffle) en/of te herhalen (repeat).

Afspeelmodi wijzigen

- 1 Selecteer **Settings** (Instellingen) in het hoofdmenu.
- 2 Gebruik de schuifknoppen om de volgende opties te selecteren.
Druk op ►► om uw selectie te bevestigen. Druk op ►► om een ingeschakelde optie uit te schakelen.

Afspeelmodus	Shuffle	Repeat
Shuffle	Aan	Uit
Repeat	Uit	Aan



TIP

U kunt rechtstreeks naar bovenvermelde afspeelmodi gaan door tijdens het afspelen op de toets ▲ of ▼ te drukken.

Afspeelfuncties

Equalizers

U kunt de speler instellen om muzieknummers met verschillende soorten EQ (equalizers) af te spelen.

Equalizers wijzigen

- 1 Selecteer **SETTINGS** (INSTELLINGEN) > **Equalizers** in het hoofdmenu.
- 2 Gebruik de schuifknoppen om **Rock, RnB, Electronica, Hip Hop, Jazz, Classic** of **Off (Uit)** te selecteren.



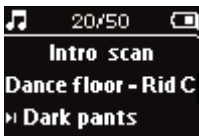
TIP

U kunt de Equalizer-instellingen ook aanpassen door op de knop ▼ te drukken tijdens het afspelen.

INTROSCAN

Met deze functie kunt u de eerste 10 seconden van elk nummer in uw selectie afspelen.

- 1 Druk op ▼ tijdens het afspelen van muziek. Selecteer **Introscaan**.
- 2 De eerste 10 seconden van elk nummer in uw selectie (waar u het weergavescherm hebt geopend) worden afgespeeld.
- 3 Druk nogmaals op ▼ om **Introscaan** te verlaten.



TIP

U kunt het volledige muzieknummer weergegeven door eenmaal te drukken op ►||.

MY PLAYLIST

U kunt al uw favoriete nummers, albums, artiesten en genres toevoegen aan uw afspeellijst.

- 1 Druk tijdens het afspelen op "PLAYLIST" om muziek toe te voegen aan MY PLAYLIST.
- 2 Om nummers te wissen uit MY PLAYLIST selecteert u MUSIC > (MUZIEK) PLAYLISTS > (Afspeellijsten) MY PLAYLIST > Clear MY PLAYLIST (Mijn afspeellijst wissen).

MY MOST PLAYED

Met deze afspeellijst, die zich op de vaste schijf van de speler bevindt, kunt u de nummers afspelen die u het vaakst afspeelt.

- 1 Selecteer in het hoofdmenu MUSIC > (MUZIEK) PLAYLISTs (Afspeellijsten) > MY MOST PLAYED (MEEST GESPEELDE).
- 2 Gebruik de schuifknoppen om nummers in de lijst met meest gespeelde nummers te selecteren.

Radiomodus***

Uw FM-regio selecteren***

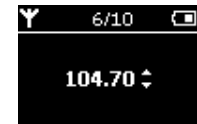
- 1 Sluit de hoofdtelefoon aan op de speler. Selecteer in het hoofdmenu de optie **SETTINGS** (INSTELLINGEN) om de instellingenmodus in te schakelen.
- 2 Selecteer **Advanced** (Geavanceerd) > Radio-instellingen. Selecteer de gewenste opties met de schuifknoppen. Druk op ►► om uw selectie te bevestigen. Druk op ►► om een ingeschakelde optie uit te schakelen.

*** FM-radio is slechts beschikbaar bij bepaalde regioversies. FM-radio is momenteel niet beschikbaar in Europa.

Regio	Frequentiebereik	Afstemmingsstappen
VS	87.5 - 108 MHz	0.1 MHz
Europa & Rest van wereld	87.5 - 108 MHz	0.05 MHz

Automatisch afstemmen

- 1 Selecteer **RADIO** in het hoofdmenu om de radiomodus te starten.
- 2 Gebruik de functie voor automatisch afstemmen om de zenders met het sterkste signaal te zoeken en op te slaan als voorkeuzenders.
 1. Selecteer **SETTINGS** (Instellingen) in het hoofdmenu.
 2. Selecteer "radio" en selecteer "Automatisch afstemmen"



Weergave van een radiostation

- 1 Selecteer **RADIO** in het hoofdmenu om de radiomodus te activeren.
- 2 Druk op ◀◀ om naar boven te bladeren of ▶▶ om naar beneden te bladeren voor uw voorkeuzezender.

Handmatig afstemmen

- 1 Druk in het radioscherm op ▲ of ▼ om stap voor stap af te stemmen. Het scherm geeft een frequentiewijziging aan.
- 2 Of houd ▲ of ▼ ingedrukt en zoek de volgende/vorige beschikbare zender.
- 3 Druk op ►► om de nieuwe zender op te slaan als voorkeuzezender.



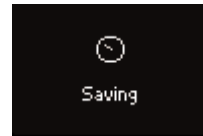
Spraakopnamen maken

Opnamen voorbereiden

- 1 Selecteer **SETTINGS** in het hoofdmenu om de instellingmodus te activeren.
- 2 selecteer **SETTINGS** > Advanced om voor een opname instellingen te maken.
Druk op ►► om uw keuze te bevestigen.

Spraakopnamen maken

- 1 Controleer dat u zich niet in radiomodus bevindt.
- 2 Indrukken en vasthouden **REC** 3 seconden om de spraakopname te starten.
→ Het apparaat geeft de status van de opname weer.
- 3 Druk opnieuw op **REC** om de spraakopname te stoppen.
→ Het apparaat geeft de status van het opslaan weer.
De spraakopname wordt op het apparaat opgeslagen.
(bestandsnaam = **Opnamen >mic >DDMM MIC xxx.wav**;
xxx = nummer).



TIP

U kunt maximaal 200 tracks opnemen. Vanaf de 1000ste track, overschrijft u de 1ste track die u hebt opgenomen. Maak een reservekopie van eerdere opnamen zodat deze niet verloren gaan. (zie volgende pagina voor meer details)

Opnamen afspelen

U vindt uw opnamen in de opnamebibliotheek.

De gewenste opname zoeken

- ① Selecteer **RECORDING** (OPNAME) in het hoofdmenu om de opnamebibliotheek te openen. Als u de opnamebibliotheek opent, kunt u zoeken aan de hand van de volgende opties:
Opnamen ————— MIC-opnamen ————— Chronologische lijst van uw opnames
- ② Druk op ▲ om naar boven te gaan of op ▼ om naar beneden te gaan door de opties. Druk op ►► om naar de volgende of op ◀◀ om naar de vorige niveaus te gaan.
- ③ Druk op ►|| om uw selectie af te spelen.

Opnamen naar uw computer overbrengen

- ① Sluit de speler aan op uw computer.
- ② Ga naar Windows Verkenner en selecteer uw apparaat.
- ③ Uw opnamen bevinden zich in de map met media/opnamen.
- ④ Sleep uw bestanden naar de gewenste locatie.

Wis uw opnames

- ① Selecteer opnamen > MIC REC > Clear all in het hoofdmenu.
- ② Druk op ►|| om te verwijderen.



TIP

Het afspelen van opnamen gebeurt op dezelfde manier als in de muziekbibliotheek. (raadpleeg het gedeelte MUZIEKMODUS: AFSPLENEN)

Instellingen wijzigen

- 1 Selecteer **SETTINGS** in het hoofdmenu om de instellingmodus te activeren.
- 2 Gebruik de schuifknoppen om de volgende opties te selecteren. Druk op ► om uw keuze te bevestigen. Druk op ► om een ingeschakelde optie uit te schakelen.
- 3 U kunt de volgende instellingen aanpassen voordat u een opname maakt.
- 4 Indrukken en vasthouden ◀◀ om het weergegeven menu te verlaten.



TIP

- De opties voor elke instelling worden op de display van het apparaat weergegeven.
- De beschikbare instellingen zijn afhankelijk van de geselecteerde modus.

Instelling	Opties (standaardoptie is vetgedrukt)
Shuffle	Aan / Uit
Repeat	Aan / Uit
Smart Save	Aan / Uit
DBB	Aan / Uit
Radio	
Automatisch afstemmen	
Radio-instellingen***	VS / Europa en Japan
Equalizers wijzigen	Rock, RnB, Electronica, Hip Hop, Pop, Jazz, Classic, of Off (Uit) te selecteren.
Backlight	5 sec. / 10 sec. / 30 sec. / Uit
Contrast	Niveaus 1 - 6 (Standaard: 4)
Taal	English, French, German, Spanish, Italian, Portuguese (Brazilian), Dutch, Swedish, Chinese (Simplified), Chinese (Traditional), Japanese, Korean (Engels, Frans, Duits, Spaans, Italiaans, Portugees (Brazilië), Nederlands, Zweeds, Chinees (Vereenvoudigd), Chinees (Traditioneel), Japans, Koreaans)
Sleep Timer	Uit / 15 min/ 30 min/ 60 min
Fabriekinstellingen	De fabriekinstellingen herstellen
Informatie	Vrije ruimte
Geavanceerd	
Smart Hide	Uit / 1 / 2 / 3 / 4

*** FM-radio is slechts beschikbaar bij bepaalde regioversies. FM-radio is momenteel niet beschikbaar in Europa.



TIP

- Smart Save is een functie om batterijstroom te besparen. Bepaalde instellingen worden in- of uitgeschakeld zodat de batterij beter presteert.
- Smart Hide is een functie om bepaalde bibliotheekgegevens te verbergen. Met Smart Hide kunt u sneller uw favoriete tracks bereiken door albums en artiesten te verbergen met minder dan een bepaald aantal tracks.
Met Smart Hide 1 verbergt u alle artiesten en albums met slechts 1 track in de bibliotheek.
Met Smart Hide 2 verbergt u alle artiesten en albums met slechts 2 of minder tracks in de bibliotheek.
Met Smart Hide 3 verbergt u alle artiesten en albums met slechts 3 of minder tracks in de bibliotheek.
Met Smart Hide 4 verbergt u alle artiesten en albums met slechts 4 of minder tracks in de bibliotheek.

Gegevensbestanden opslaan op de speler

Sla uw gegevensbestanden op de speler op door de bestanden via Windows Verkenner naar de gegevensmap van de speler te kopiëren. Gebruikers van Windows XP: Niet vergeten de bestanden naar de mappen van de speler te kopiëren.



Over Device Manager

Met Device Manager kunt u uw apparaat bijwerken en repareren met één druk op de knop.

Over Windows Media Player

Met deze bekroonde software kunt u CD's naar MP3's converteren, digitale muziekcollecties beheren en muziek overbrengen naar uw Philips-apparaat.

NB:

U kunt alleen muziek afspelen die u met de Windows Media Player hebt overgezet.

Installeer Windows Media Player en Device Manager

- ① Plaats de meegeleverde cd-rom in de cd-romspeler van de computer
- ② Volg de instructies op het scherm om de installatie te voltooien.
- ③ Als u Windows 2000 gebruikt, installeert u WMP 9. Als u Windows XP gebruikt, installeert u WMP 10.
- ④ Vul de gegevens in in het pop-upvenster.



TIP

Voor gebruik van de HDD082: Installeer eerst de Easy start CD, en vervolgens de "Philips GoGear gebruiksaanwijzing"

Windows Media Player 9

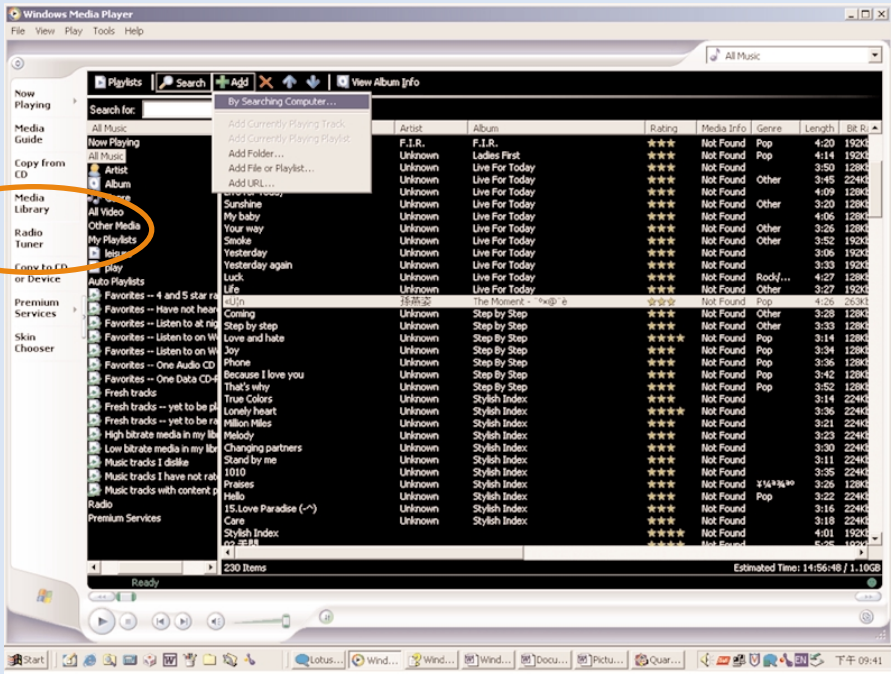
- ① Sluit het apparaat aan op uw computer met de bijgeleverde USB-kabel. Het scherm voor USB-aansluiting wordt automatisch weergegeven.



TIP

Raadpleeg de handleiding bij uw computer voor de precieze plaats van de USB-poort. Zoek het USB-symbool op de verwerkingseenheid van uw computer.

- ② Start Windows Media Player.



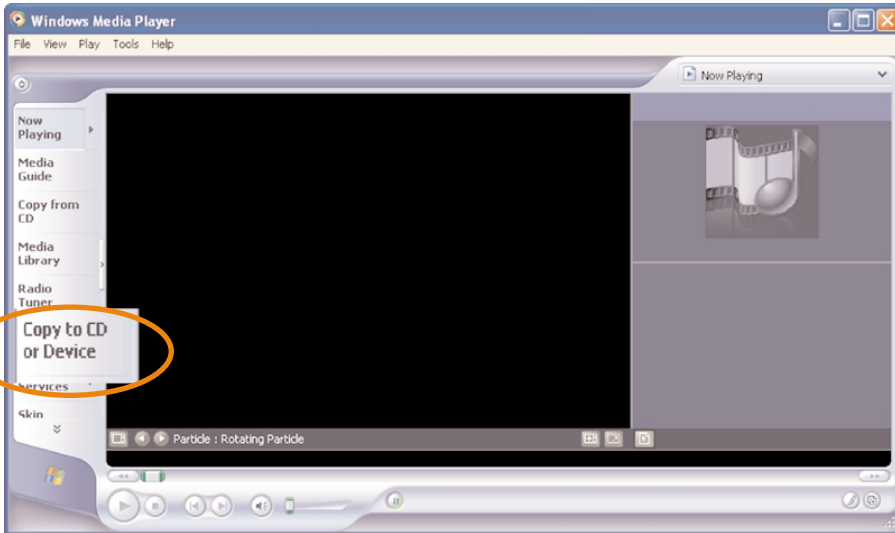
* De eigenlijke weergave varieert al naargelang het gebruik.

Tracks op alle schijven zoeken en toevoegen aan de bibliotheek

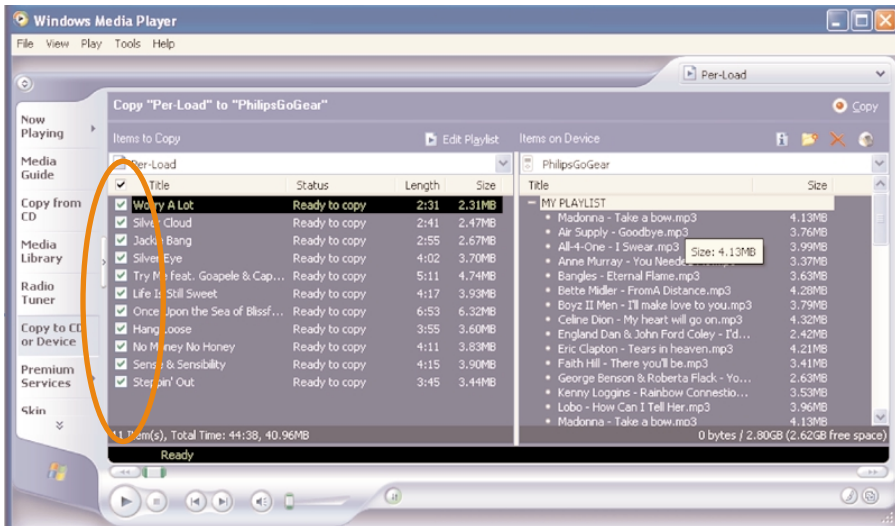
- ① Klik op het tabblad Mediabibliotheek om de mediabibliotheek te openen. Klik op Toevoegen.
- ② Kies in het menu of u bestanden uit een map wilt toevoegen, een afspeellijst, een URL dan wel of u uw computer wilt doorzoeken. U kunt ook nummers of afspeellijsten toevoegen die worden afgespeeld.
- ③ De bestanden worden toegevoegd aan de bibliotheek.

Tracks naar het apparaat overbrengen

- ① klikt u op het tabblad **Copy to CD** (Naar CD kopiëren) of **Device**



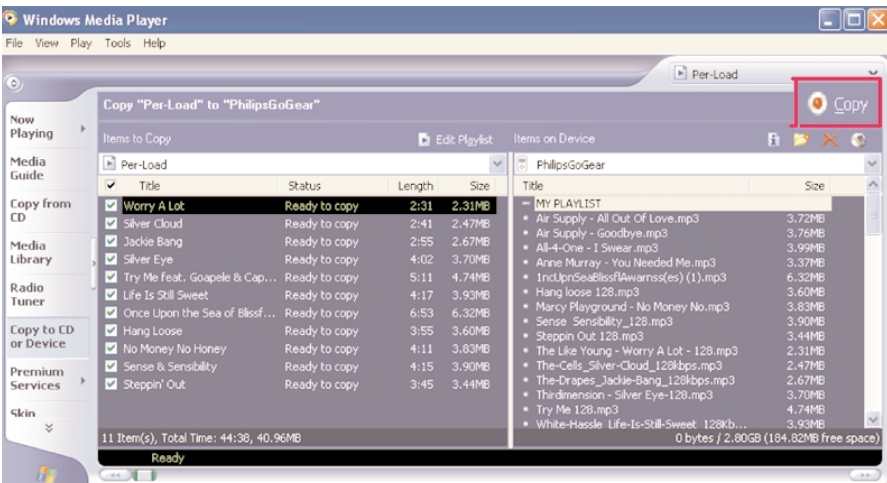
- ② In de keuzelijst van het deel **Items to Copy** (Te kopiëren items) klikt u op de afspeellijst, de categorie of het item dat u wilt kopiëren. Schakel de selectievakjes uit van de bestanden die u niet wilt kopiëren.



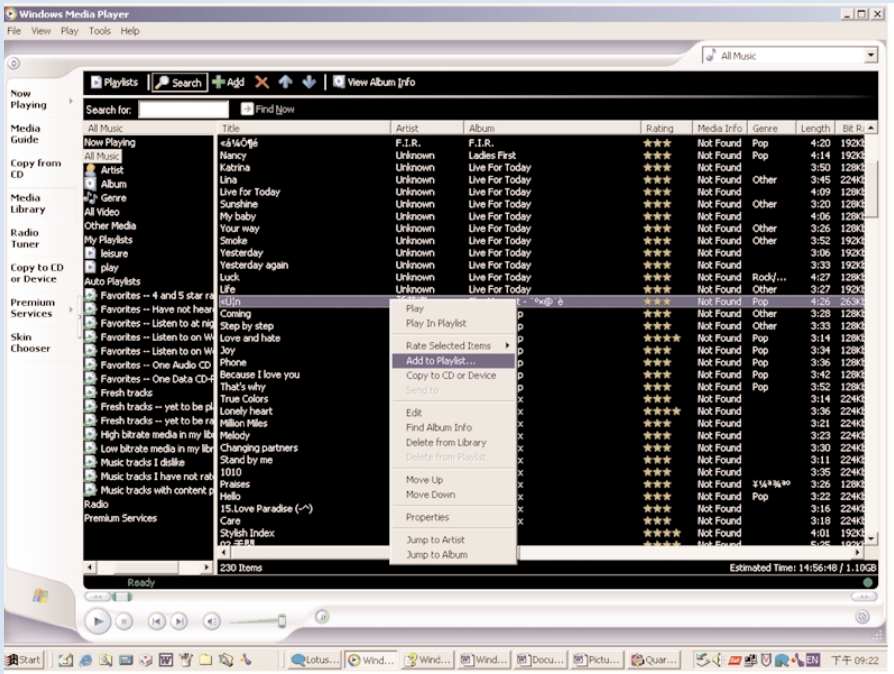
- ③ In de keuzelijst van het deel Items on Device (Items op apparaat), klikt u op de speler waarnaar u bestanden wilt kopiëren. i.e. Philips GoGear / Philips. Schakel de selectievakjes uit van de bestanden die u niet wilt kopiëren.



- ④ Klik op de knop Copy (Kopiëren).



TIP
Voor meer informatie over het overbrengen van muziek met WMP 9, raadpleegt u de help van Windows Media Player en klikt u op **Help > Bestanden naar een draagbaar apparaat kopiëren**.



* De eigenlijke weergave varieert al naargelang het gebruik.

Een track aan een afspeellijst toevoegen

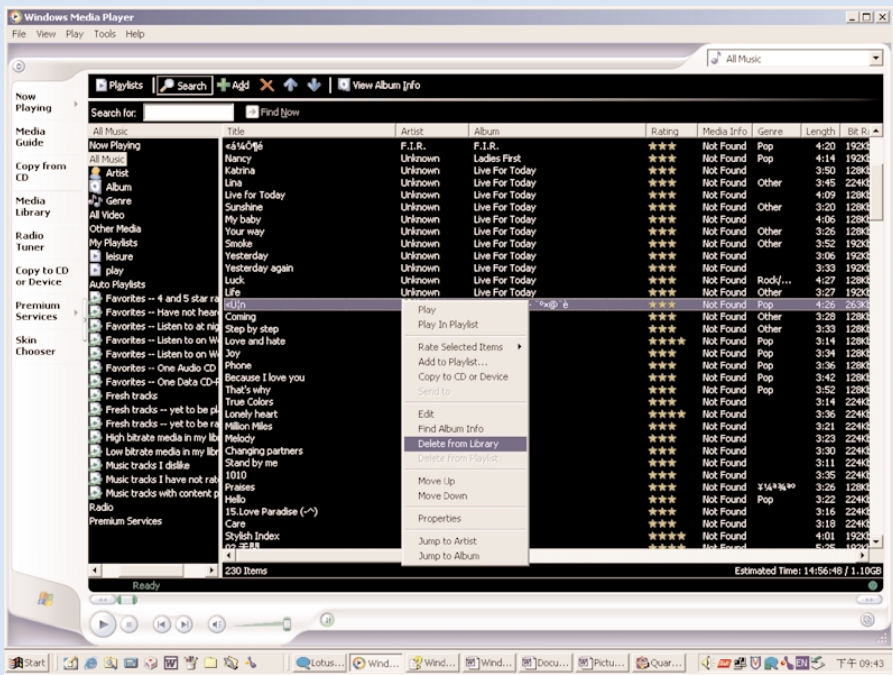
- ① Klik om een item te markeren.
- ② Klik met de rechtermuisknop op het item en selecteer Toevoegen aan afspeellijst.
- ③ Selecteer in het dialoogvenster Toevoegen aan afspeellijst of voeg een nieuwe toe.
- ④ De selectie wordt toegevoegd aan de afspeellijst.



TIP

Houd op uw toetsenbord <Ctrl> ingedrukt om meer dan één item te selecteren.

Wilt u meerdere items selecteren, klik dan op het eerste item, houd <Shift> ingedrukt op het toetsenbord, en klik vervolgens op het laatste item.



* De eigenlijke weergave varieert al naargelang het gebruik.

Tracks en afspeellijsten verwijderen

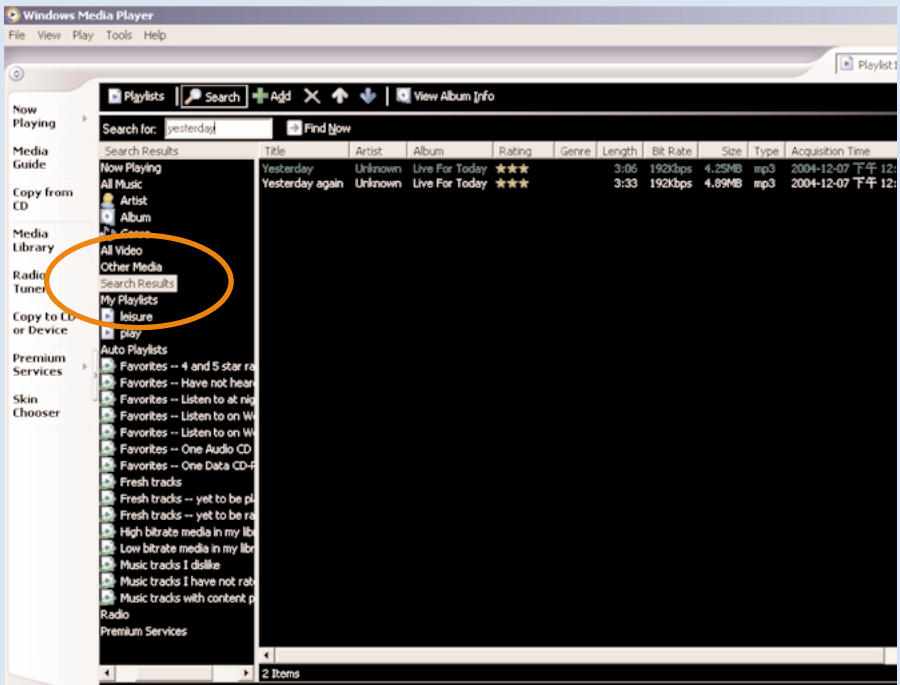
- ① Klik om een item te markeren.
- ② Klik met de rechtermuisknop en selecteer Verwijderen uit bibliotheek om het bestand te verwijderen.



TIP

Houd op uw toetsenbord <Ctrl> ingedrukt om meer dan één item te selecteren.

Wilt u meerdere items selecteren, klik dan op het eerste item, houd <Shift> ingedrukt op het toetsenbord, en klik vervolgens op het laatste item.



* De eigenlijke weergave varieert al naargelang het gebruik.

Tracks zoeken

- ① Typ een zoekterm in het veld Search (Zoeken).
- ② Klik op Find Now om te beginnen met zoeken.
- ③ U ziet tracks die de zoekterm bevatten.
- ④ U kunt deze tracks overbrengen, verwijderen of slepen zoals eerder beschreven.

Windows Media Player 10

- ① Sluit het apparaat aan op uw computer met de bijgeleverde USB-kabel.
Het scherm voor USB-aansluiting wordt automatisch weergegeven.



TIP

Raadpleeg de handleiding bij uw computer voor de precieze plaats van de USB-poort.
Zoek het USB-symbool op de verwerkingseenheid van uw computer.

- ② Start Windows Media Player.

Tracks naar het apparaat overbrengen



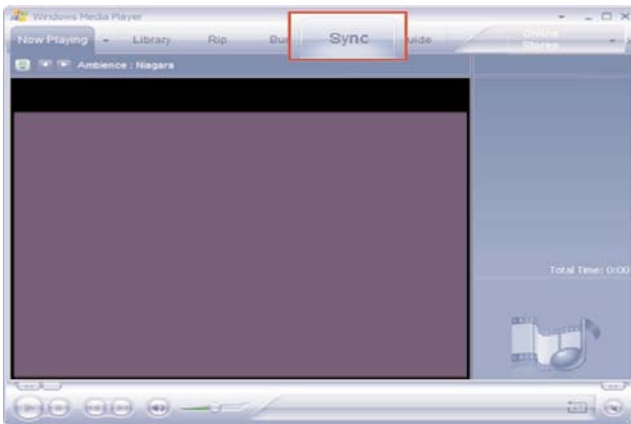
TIP sluit het apparaat aan op de computer, selecteer een synchronisatiemethode en synchroniseer uw muziekbibliotheek met het apparaat.

Selecteer een synchronisatiemethode:

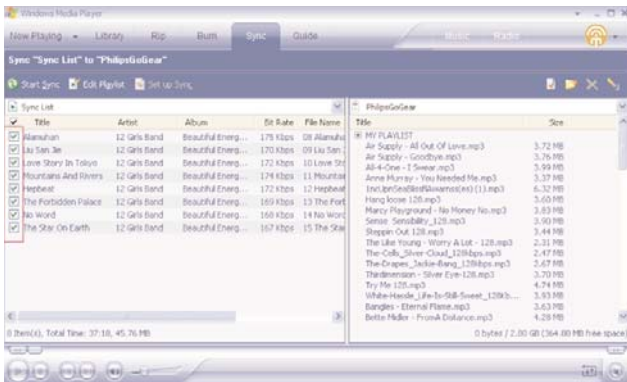
Automatic (automatisch). Met deze optie synchroniseert de speler de muziek wanneer u het apparaat op de computer aansluit of wanneer u de synchronisatie-instellingen hebt gewijzigd. De speler synchroniseert indien mogelijk de volledige bibliotheek. Anders wordt eerst uw favoriete muziek gesynchroniseerd.

Manual (handmatig). Met deze optie zoekt u de bestanden of afspeellijsten die u wilt synchroniseren telkens wanneer u de inhoud van het apparaat hebt gewijzigd.

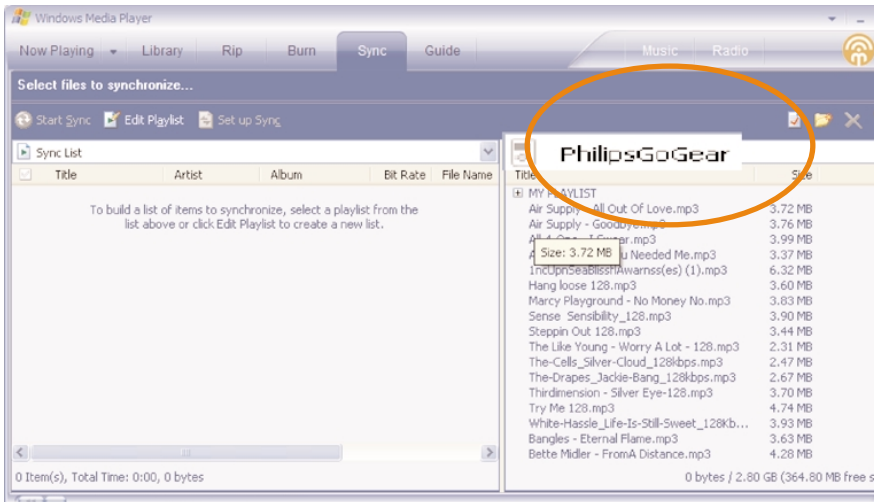
- 1 Klik op Synchroniseren.



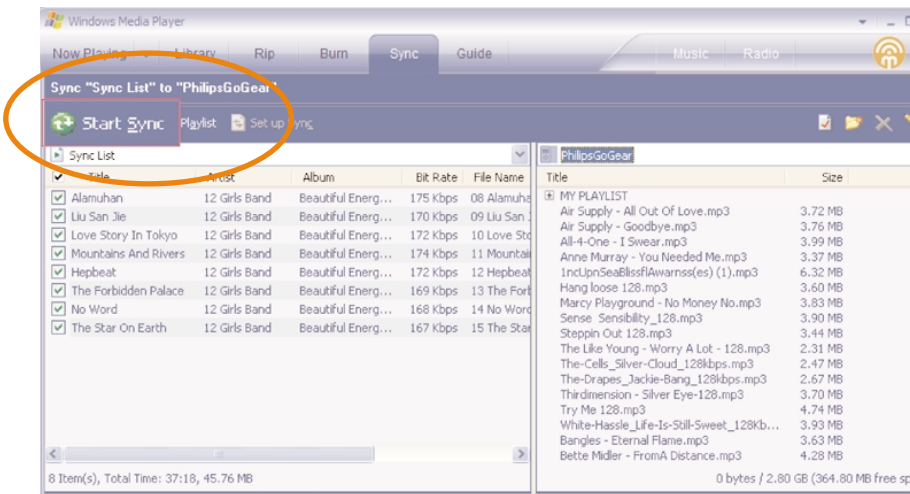
- 2 In de keuzelijst van het deel Items to Copy (Te kopiëren items) klikt u op de afspeellijst, de categorie of het item dat u wilt kopiëren. Schakel de selectievakjes uit van de bestanden die u niet wilt kopiëren.



- 3 In de keuzelijst van het deel Items on Device (Items op apparaat), klikt u op de speler waarnaar u bestanden wilt kopiëren. i.e. Philips GoGear / Philips. Schakel de selectievakjes uit van de bestanden die u niet wilt kopiëren.

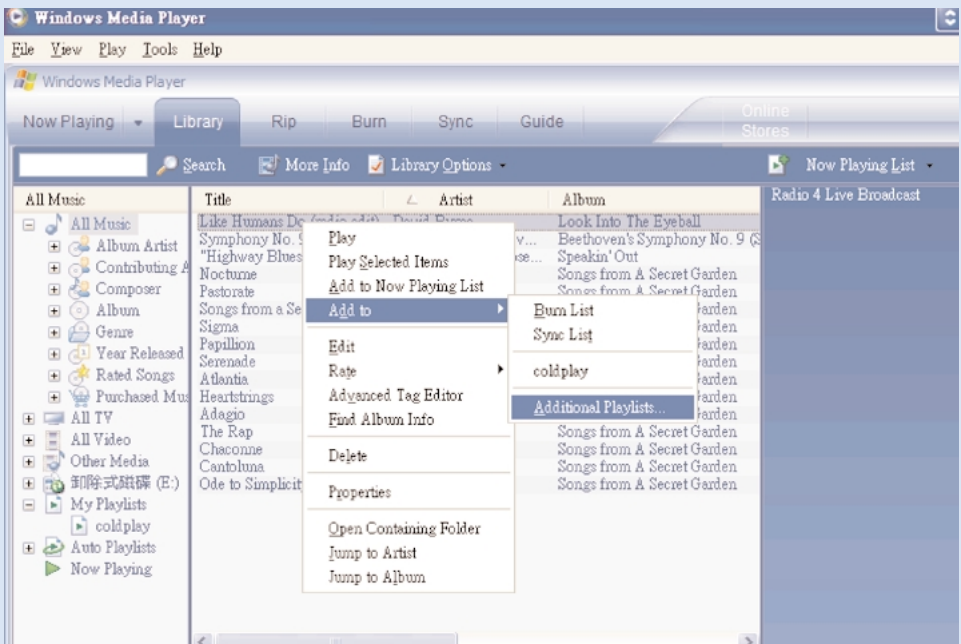


- 4 Klik op de knop Start Sync (Synchronisatie starten).



TIP

Voor meer informatie over het overbrengen van muziek met WMP 10, raadpleegt u de help van Windows Media Player en klikt u op **Help > Bestanden naar een draagbaar apparaat kopiëren**.



* De eigenlijke weergave varieert al naargelang het gebruik.

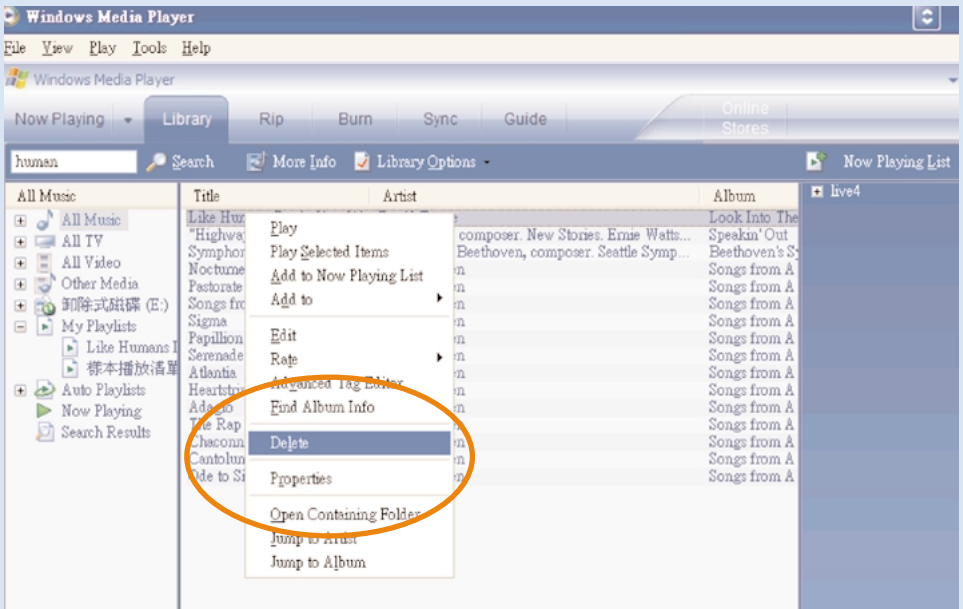
Een track aan een afspeellijst toevoegen

- ① Klik om een item te markeren.
- ② Klik met de rechtermuisknop op het item en selecteer Toevoegen aan > Extra afspeellijst...
- ③ Selecteer in het dialoogvenster Toevoegen aan afspeellijst of voeg een nieuwe toe.
- ④ De selectie wordt toegevoegd aan de afspeellijst.



TIP

Houd op uw toetsenbord <Ctrl> ingedrukt om meer dan één item te selecteren. Wilt u meerdere items selecteren, klik dan op het eerste item, houd <Shift> ingedrukt op het toetsenbord, en klik vervolgens op het laatste item.



* De eigenlijke weergave varieert al naargelang het gebruik.

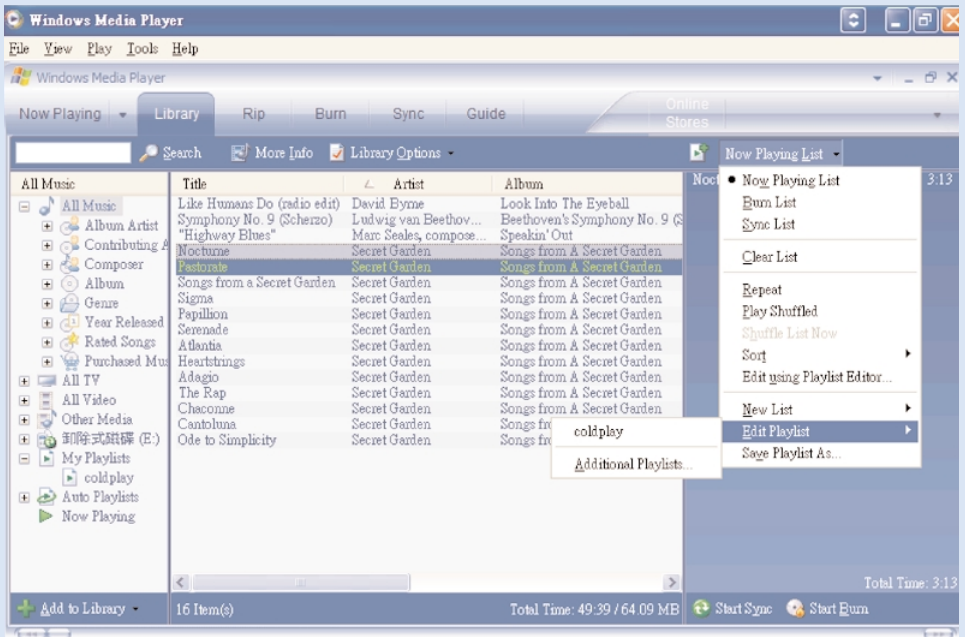
Tracks en afspeellijsten verwijderen

- ① Klik om een item te markeren.
- ② Klik met de rechtermuisknop en selecteer Verwijderen om te verwijderen.



TIP

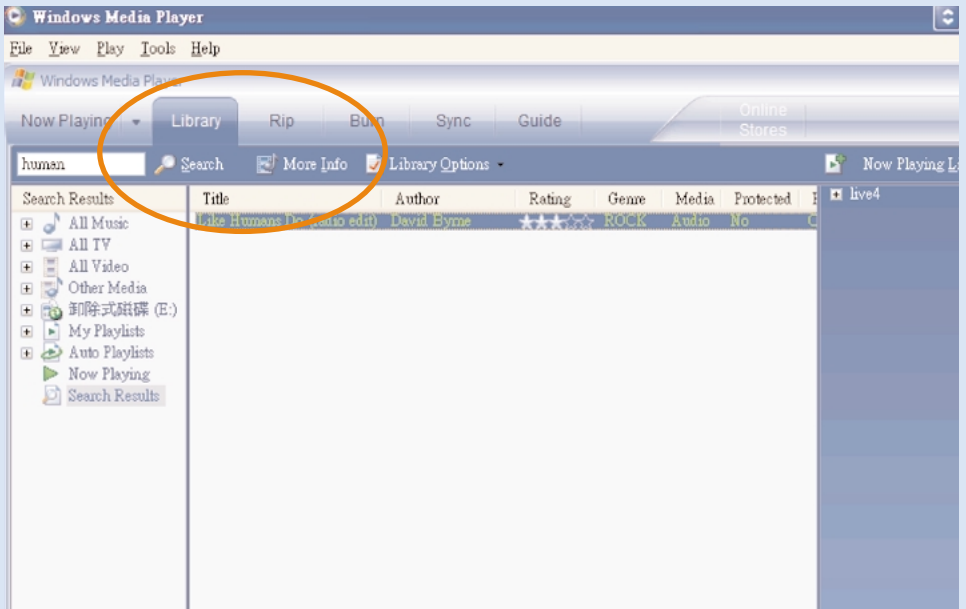
Houd op uw toetsenbord <Ctrl> ingedrukt om meer dan één item te selecteren. Wilt u meerdere items selecteren, klik dan op het eerste item, houd <Shift> ingedrukt op het toetsenbord, en klik vervolgens op het laatste item.



* De eigenlijke weergave varieert al naargelang het gebruik.

Trackinformatie bewerken

- ① Klik op een track om de informatie ervan te bewerken.
- ② Klik met de rechtermuisknop en selecteer Bewerken.
- ③ Klik op de tekstvakken om de informatie te bewerken.



* De eigenlijke weergave varieert al naargelang het gebruik.

Tracks zoeken

- 1 Typ een zoekterm in het veld Search (Zoeken).
- 2 Klik op Search (Zoeken) om te beginnen met zoeken.
- 3 U ziet tracks die de zoekterm bevatten.
- 4 U kunt deze tracks overbrengen, verwijderen of slepen zoals eerder beschreven.

Update en repareren met Philips Device Manager

Upgrades

We weten dat u lange tijd plezier zult beleven aan dit product. Voor optimale prestaties raden wij u daarom aan regelmatig de website www.philips.com/support te bezoeken voor gratis upgrades van de nieuwste software en firmware voor uw product.

Als:

- de internetverbinding is geactiveerd
- Device Manager op de PC is geïnstalleerd
- het apparaat is aangesloten en ingeschakeld

wordt een bericht weergegeven in Device Manager wanneer er nieuwe firmware beschikbaar is voor uw apparaat.


Firmware-update

Uw speler wordt aangestuurd door een intern programma, dat firmware wordt genoemd. U kunt de nieuwste firmware installeren vanaf de meegeleverde CD of deze downloaden via www.philips.com/support en zo de speler steeds up-to-date houden.



TIP

Zorg dat de batterij van de speler volledig is opgeladen voordat u de nieuwste firmware installeert. Zo zorgt u ervoor dat er tijdens het proces steeds voldoende stroom is.

- 1 Installeer de Philips Device Manager van de CD "GoGear digitale audio-speler software en gebruiksaanwijzing"
- 2 Sluit de speler aan op uw computer.
- 3 Start de Device Manager via **Start → Program (Programma's) → Philips Device Manager** of vanaf uw desktop .
- 4 Selecteer uw speler en klik Update. De Device Manager zal controleren of er nieuwe firmware beschikbaar is en deze installeren op uw speler.
- 5 Als er een nieuw firmwarebestand beschikbaar is voor uw apparaat, wordt u gevraagd of u dit wilt downloaden. Selecteer "**Ja**" als u de nieuwe firmware wilt downloaden of "**Annuleren**" als u de huidige firmware op uw PC wilt gebruiken.
- 6 Als u beslist de nieuwe firmware te downloaden, vraagt Device Manager u na het downloaden toestemming om de firmware op het apparaat te installeren. Wanneer u "**Ja**" selecteert, wordt de nieuwe firmware op het apparaat geïnstalleerd.
- 7 Selecteert u "**Annuleren**", dan wordt de firmware die momenteel op uw PC staat geïnstalleerd op het apparaat.
- 8 Het proces is voltooid wanneer het apparaat opnieuw opstart en het welkomstscherf wordt getoond.

Apparaat in de oorspronkelijke staat repareren

Uw speler wordt aangestuurd door een intern programma, dat firmware wordt genoemd. Als er zich een probleem voordoet of als u het apparaat wilt formatteren, dient u mogelijk de standaardinstellingen te repareren.



TIP

Zorg dat de batterij van de speler volledig is opgeladen voordat repareren. Zo zorgt u ervoor dat er tijdens het proces steeds voldoende stroom is.

- ① Sluit de speler aan op uw computer (gevoed door de eventueel bijgeleverde AC/DC-adapter).
- ② Start de Device Manager via **Start → Program (Programma's) → Philips Device Manager** of vanaf uw desktop .
- ③ Klik in het hoofdvenster op Repareren.
- ④ U wordt gewaarschuwd voordat de herstelprocedure begint.

WAARSCHUWING!

Alle muziek en inhoud wordt gewist!

- ⑤ Klik op "OK" om uw apparaat terug te zetten naar de fabrieksinstellingen. Klik op "Annuleren" om af te sluiten.
- ⑥ Device Manager herstelt de instellingen van het apparaat. Daarna kunt u het apparaat opnieuw gebruiken.

Problemen oplossen

Als een fout optreedt, controleer dan eerst de volgende punten. Raadpleeg voor meer hulp en andere tips bij het oplossen van problemen ook de veelgestelde vragen over de speler op www.philips.com/support. Neem contact op met de leverancier van de speler of de onderhoudcentrale wanneer u het probleem na het volgen van deze tips niet kunt oplossen.

WAARSCHUWING:

Probeer in geen geval zelf het apparaat te repareren, anders vervalt de garantie.

Symptoom	Oplossing
Vastzitten	Houd [VOLUME +] en ► gelijktijdig ingedrukt. De fabrieksinstellingen van de speler worden hersteld.
Kan niet inschakelen	Laad de speler. Bij een apparaat- of kaartfout sluit u het apparaat aan op uw computer. Gebruik Apparaatbeheer om uw apparaat te herstellen.
Speler slaat nummer over	Het overgeslagen nummer is beveiligd. Mogelijk hebt u niet voldoende rechten om het overgeslagen nummer op het apparaat te spelen. Controleer de muziekrechten bij de leverancier.
Korte afspeeltijd	Na verloop van tijd wordt de interne oplaadbare batterij zwakker. De batterij kan worden vervangen. Neem contact op met het dichtstbijzijnde Philips-onderhoudscentrum om de batterij te laten vervangen.

Veiligheid en onderhoud

Algemeen onderhoud

Om schade of storingen te voorkomen:

- Niet blootstellen aan extreme hitte veroorzaakt door verwarmingsapparatuur of direct zonlicht.
- Laat uw speler niet vallen en laat geen voorwerpen op uw speler vallen.
- De speler niet onderdompelen in water. Laat geen water in de hoofdtelefoonaansluiting of het batterijvak binnendringen om schade te voorkomen.
- Geen schoonmaakmiddelen gebruiken die alcohol, ammoniak, benzeen of schuurmiddelen bevatten omdat hierdoor het apparaat beschadigd kan worden.
- Actieve mobiele telefoons in de nabijheid kunnen storing veroorzaken.
- **Maak een reservekopie van uw bestanden.** Houd altijd een kopie beschikbaar van de originele bestanden die u hebt gedownload naar de apparaat. Philips is niet verantwoordelijk voor gegevensverlies door beschadiging van het apparaat of door het onleesbaar worden van de vaste schijf.
- Zorg dat u uw bestanden alleen via de meegeleverde muzieksoftware beheert (overbrengt, verwijderd, enz.). Zo voorkomt u problemen!

Informatie over de werkteemperatuur en de opslagtemperatuur

- Gebruik de apparaat altijd bij een temperatuur tussen 0 en 35° C (32 tot 95° F).
- Bewaar de apparaat altijd bij een temperatuur tussen -20 en 45° C (-4 tot 113° F).
- Bij lagere temperaturen gaat de batterij van de apparaat minder lang mee.

Wees voorzichtig in de omgang met een hoofdtelefoon

Gehoorscherming:

Luister met een normaal volume. Het gebruik van een hoofdtelefoon bij een hoog volume kan leiden tot gehoorbeschadiging. Wij adviseren hoofdtelefoon nr: SHE775 voor dit product.

Belangrijk (voor modellen met meegeleverde hoofdtelefoon):

Philips garandeert uitsluitend dat de originele hoofdtelefoon die wordt meegeleverd voldoet aan de normen inzake maximaal geluidsniveau zoals voorgeschreven door de regelgevende instanties. Als de originele hoofdtelefoon aan vervanging toe is, raden we u aan een identiek origineel model te bestellen bij uw dealer.

Verkeersveiligheid:

Gebruik het apparaat niet terwijl u autorijdt of fietst, om ongelukken te voorkomen.

Copyrightinformatie

- Alle handelsnamen waarnaar wordt verwezen zijn het servicemerk, handelsmerk of de gedeponeerde handelsmerken van hun respectievelijke eigenaren.
- Ongeoorloofde vermenigvuldiging en distributie van opnames die vanaf een cd of het internet zijn gedownload betekent schending van het auteursrecht en internationale verdragen.
- Het zonder toestemming vervaardigen van kopieën van auteursrechtelijk beschermde werken, inclusief computer programma's, bestanden, uitzendingen en geluidsopnames, kan een inbreuk op auteursrechten en een strafbaar feit zijn. De apparatuur dient niet voor dergelijke doeleinden gebruikt te worden.

Important

This product is protected by certain intellectual property rights of Microsoft Corporation. Use or distribution of such technology outside this product is prohibited without a license from Microsoft or an authorized Microsoft subsidiary.

Content providers are using the digital rights management technology for Windows Media contained in this device ("WM-DRM") to protect the integrity of their content ("Secure Content") so that their intellectual property, including copyright, in such content is not misappropriated. This device uses WM-DRM software to play Secure Content ("WM-DRM Software"). If the security of the WM-DRM Software in this device has been compromised, owners of Secure Content ("Secure Content Owners") may request that Microsoft revoke the WM-DRM Software's right to acquire new licenses to copy, display and/or play Secure Content. Revocation does not alter the WM-DRM Software's ability to play unprotected content. A list of revoked WM-DRM Software is sent to your device whenever you download a license for Secure Content from the Internet or from a PC. Microsoft may, in conjunction with such licenses, also download revocations lists onto your device on behalf of Secure Content Owners.

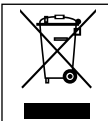
Met het oog op het milieu...

Wij hebben alle overbodige verpakkings-materialen weggelaten en ervoor gezorgd dat de verpakking gemakkelijk in materialen te scheiden is: karton, polystyreenschuim, PET en plastic.

Uw apparaat bestaat uit materialen die door een gespecialiseerd bedrijf gerecycleerd kunnen worden. Informeer waar u verpakkingsmateriaal, lege batterijen en oude apparatuur kunt inleveren.

Verwijdering van uw oude product

Uw product is vervaardigd van kwalitatief hoogwaardige materialen en onderdelen, welke gerecycled en opnieuw gebruikt kunnen worden.



Als u op uw product een doorstreepte afvalcontainer op wietjes ziet, betekent dit dat het product valt onder de EU-richtlijn 2002/96/EC.

Win inlichtingen in over de manier waarop elektrische en elektronische producten in uw regio gescheiden worden ingezameld.

Neem bij de verwijdering van oude producten de lokale wetgeving in acht en plaats deze producten niet bij het gewone huishoudelijke afval. Als u oude producten correct verwijdert voorkomt u negatieve gevolgen voor het milieu en de volksgezondheid.

Modificaties

Modificaties die niet zijn goedgekeurd door de fabrikant kunnen tot gevolg hebben dat gebruikers het recht verliezen het apparaat te gebruiken.

Dit apparaat voldoet aan de radio-ontstoringseisen van de Europese Unie.

Technische gegevens

Voeding	Oplaadbare li-polymer 610mAh-batterij multi-voltage adapter: 4 uur volledig opladen, 1 uur snel opladen
Afmetingen	53 x 86 x 16.7 mm
Gewicht	78 g (3.3 oz)
Beeld / Scherm	LCD met witte achtergrondverlichting, 96 x 64 pixels
Geluid	Kanaalscheiding 50 dB Equalizer instellingen Rock, RnB, Electronica, Hip Hop, Jazz, Classic Frequentiebereik 30-18 000 Hz Signaal-ruisverhouding >80 dB Uitgangsvermogen (RMS) 2 x 4 mW
Audio afspelen	
Afspeeltijd	10 uur
Compressieformaat	MP3 (8-320 kbps en VBR; samplefrequentie: 8, 11.025, 16, 22.050, 24, 32, 44.1, 48 kHz) WAV WMA (32-192 kbps)
DRM	PDRM
Ondersteuning van ID3-tags	Album, titel en artiestennaam
Audio registreren	Ingebouwde microfoon Mono
Opslagmedia	
Beschikbaar geheugen	HDD082 2GB* micro hdd HDD084 3GB* micro hdd HDD085 4GB* micro hdd
Tuner/ontvangst/overdracht	Automatisch afstemmen/Tunerfrequentiebanden :FM*** ***FM-radio is slechts beschikbaar bij bepaalde regioversies. FM-radio is momenteel niet beschikbaar in Europa.
Aansluiting	Hoofdtelefoon 3,5-mm, USB 2.0 (type B mini), 5V DC
Muziekoverdracht	via Windows Media Player 9 et 10
Gegevensoverdracht	via Windows Verkenner
Systeemvereisten	Windows®2000 (SP4 of later)/XP (SP1 of later) Pentium-processor met II of meer 64 MB RAM 100 MB vrije ruimte op de harde schijf Internetverbinding Microsoft Internet Explorer 5.5 of later Videokaart Geluidskaart USB-Poort

Philips behoudt zich het recht voor om zonder voorafgaande kennisgeving ontwerp- en specificatiewijzigingen door te voeren ter verbetering van het product.

*Sommige besturingssystemen duiden capaciteit aan met de eenheid "GB", waarbij 1 GB = 230 = 1.073.741.834 bytes. De resulterende "GB"-capaciteit die wordt aangegeven door het besturingssysteem is kleiner omwille van het gebruik van de binaire definitie voor "Gigabyte".



 Be responsible
Respect copyrights

Specifications are subject to change without notice.
Trademarks are the property of Koninklijke Philips Electronics N.V.
or their respective owners
2005 © Koninklijke Philips Electronics N.V. All rights reserved.
www.philips.com

