

Register your product and get support at
www.philips.com/welcome

FWM197/12



EN User manual

DA Brugervejledning

DE Benutzerhandbuch

ES Manual del usuario

FR Mode d'emploi

IT Manuale utente

NL Gebruiksaanwijzing

SV Användarhandbok

PHILIPS

Indholdsfortegnelse

1	Vigtigt	2
	Sikkerhed	2
	Meddelelse	4

2	Dit Mini Hi-Fi-system	6
	Introduktion	6
	Hvad følger med?	6
	Oversigt over hovedenheden	7
	Oversigt over fjernbetjeningen	8

3	Kom godt i gang	10
	Tilslut højttalere	10
	Sæt batterierne i fjernbetjeningen	10
	Tilslut strømmen	11
	Indstil uret	11
	Tænd	11

4	Afspilning	12
	Afspil disk	12
	Afspilning fra USB-enhed	12

5	Afspilningstilstande	13
	Gentagen afspilning	13
	Vilkårlig afspilning	13
	Programmér spor	13

6	Radiolytning	14
	Find en radiostation.	14
	Programmér radiostationer automatisk	14
	Programmér radiostationer manuelt	14
	Vælg en forudindstillet radiostation	14

7	Afspil bånd	15
----------	--------------------	----

8	Lydindstilling	16
	Reguler lydstyrken	16
	Vælg en forudindstillet lydeffekt	16
	Basforbedring	16
	Slå lyden fra	16

9	Andre funktioner	17
	Lyt til en ekstern enhed	17
	Optagelse fra disk	17
	Optagelse fra radio	17
	Optagelse fra en ekstern kilde	17
	Indstil sleep-timeren	17
	Indstil alarm-timeren	18
	Lyt via hovedtelefon	18

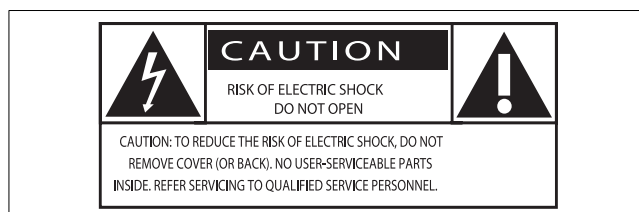
10	Produktinformation	19
	Specifikationer	19
	USB-afspilningsoplysninger	20
	Understøttede MP3-diskformater	20
	Vedligeholdelse	20

11	Fejlfinding	22
-----------	--------------------	----

1 Vigtigt

Sikkerhed

Lær disse sikkerhedssymboler at kende



Symbolet med lynet indikerer, at uisoleret materiale inde i enheden kan forårsage elektrisk stød. For din egen og andres sikkerhed må produktets kabinet ikke fjernes. Udråbstegnet betyder, at du skal være opmærksom på funktioner, der kræver omhyggelig læsning af den vedlagte vejledning, så du forebygger drifts- og vedligeholdelsesproblemer.

ADVARSEL: Med henblik på at reducere risikoen for brand eller elektrisk stød må apparatet ikke udsættes for regn og fugt, og vandholdige genstande som f.eks. vaser må ikke placeres oven på apparatet.

FORSIGTIG: Med henblik på at forebygge elektrisk stød skal stikproppen passe til stikkontakten, og stikproppen skal sættes hele vejen ind.

- ① Læs disse instruktioner.
- ② Opbevar disse instruktioner.
- ③ Respekter alle advarsler.
- ④ Følg alle instruktioner.
- ⑤ Benyt ikke dette apparat i nærheden af vand.
- ⑥ Rengør kun enheden med en tør klud.

- ⑦ Ventilationsåbninger må ikke blokeres. Installer apparatet i overensstemmelse med producentens instruktioner.
- ⑧ Installer ikke apparatet i nærheden af varmekilder som f.eks. radiatorer, varmeapparater, ovne eller andre apparater (inkl. forstærkere), der producerer varme.
- ⑨ Sørg for, at netledningen ikke trædes på, navnlig ved stikkene og stikforbindelserne samt det sted, hvor ledningen føres ud af apparatet.
- ⑩ Brug kun tilbehør og ekstraudstyr, der er godkendt af producenten.
- ⑪ Brug kun vogne, stativer, beslag og borde, der enten medfølger eller er godkendt af producenten. Hvis du bruger en vogn, skal du passe på, at apparatet ikke vælter ned, når du flytter den.



- ⑫ Tag stikket ud af stikkontakten under tordenvejr, eller hvis apparatet ikke skal bruges gennem længere tid.
- ⑬ Al servicering skal udføres af kvalificeret personale. Apparatet skal serviceres, hvis det er blevet beskadiget, f.eks. hvis netledningen beskadiges, der er blevet spildt væske på apparatet, der er kommet fremmedlegemer ind i apparatet, apparatet er blevet udsat for regn eller fugt, eller hvis apparatet ikke fungerer normalt eller er blevet tabt.
- ⑭ ADVARSEL vedr. brug af batterier – sådan forebygger du batterilækage, der kan forårsage personskade, tingskade eller produktskade:

- Isæt alle batterier korrekt, og sørg for, at + og - vender, som det er vist på enheden.
- Bland ikke batterier (gamle og nye eller brunstens- og alkalinebatterier osv.).
- Fjern batterierne, hvis enheden ikke skal bruges gennem længere tid.

- ⑮ **Apparatet må ikke udsættes for dryp eller sprøjt.**
- ⑯ **Placer aldrig farlige genstande på apparatet (f.eks. væskefyldte genstande eller tændte lys).**
- ⑰ **Dette produkt kan indeholde bly og kviksølv. Bortskaffelse af disse materialer kan være reguleret i henhold til miljømæssige bestemmelser. Hvis du ønsker oplysninger om bortskaffelse eller genbrug, skal du kontakte de lokale myndigheder eller Electronic Industries Alliance: www.eiae.org.**
- ⑱ **Hvis netstikket eller et apparatstik bruges til at afbryde enheden, skal disse kunne betjenes.**



Advarsel

- Kabinettet bør aldrig tages af apparatet.
- Forsøg aldrig at smøre nogen del på apparatet.
- Placer aldrig dette apparat på andet elektrisk udstyr.
- Udsæt ikke apparatet for direkte sollys, åben ild eller varmekilder.
- Se aldrig på laserstrålen inde i dette apparat.
- Sørg for, at du altid kan komme til ledningen, stikkontakten eller adapteren, så du kan afbryde strømmen til apparatet.

Høresikkerhed

Lyt ved moderat lydstyrke.

- Brug af hovedtelefoner ved høj lydstyrke kan skade hørelsen. Dette produkt kan frembringe lyd med så høje decibelværdier, at det kan forårsage høreskader for en normalt hørende person, også selv om det kun

foregår i mindre end et minut. De høje decibelværdier er for at imødekomme de personer, der allerede lider af nedsat hørelse.

- Lyd kan snyde. Efter et stykke tid vil dine ører vænne sig til høj lyd og tilpasse sig en mere kraftig lydstyrke. Så det, der efter længere tids lytning forekommer normalt, kan faktisk være meget højt og skadeligt for hørelsen. Hvis du vil undgå det, kan du indstille lydstyrken til et fornuftigt niveau, før din hørelse vænner sig til lydstyrken, og så lade være med at skrue op.

Sådan indstilles lydstyrken til et fornuftigt niveau:

- Indstil lydstyrken til et lavt niveau.
- Øg langsomt lydstyrken, til den når et behageligt niveau, hvor du kan høre lyden klart uden forvrængning.

Undlad at lytte i for lange perioder ad gangen:

- For lang tids udsættelse for lydpåvirkning, selv ved et fornuftigt niveau, kan også forårsage hørenedsættelse.
- Sørg for at anvende udstyret på en fornuftig måde, og hold passende pauser.

Overhold følgende retningslinjer, når du anvender dine hovedtelefoner.

- Lyt ved en fornuftig lydstyrke i kortere tidsrum.
- Vær omhyggelig med ikke at justere på lydstyrken undervejs, da din hørelse tilpasser sig lydniveauet.
- Undlad at skrue så højt op for lyden, at du ikke kan høre, hvad der foregår omkring dig.
- Du bør være ekstra forsigtig eller slukke midlertidigt i potentielt farlige situationer. Undlad at bruge hovedtelefonerne, mens du fører et motoriseret køretøj, cykler, står på skateboard o.l., da det kan føre til farlige situationer i trafikken. Desuden er det ulovligt i mange områder.

Meddelelse



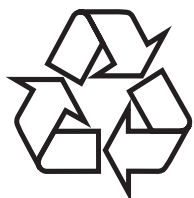
Dette produkt overholder EU's krav om radiointerferens.

Produktet overholder følgende direktiver og retningslinjer: 2004/108/EC + 2006/95/EC
Enhver ændring af dette apparat, som ikke er godkendt af Philips Consumer Lifestyle, kan annullere brugerens ret til at betjene dette udstyr.



Uautoriseret kopiering af kopibeskyttet materiale, herunder computerprogrammer, filer, udsendelser og lydindspilninger, kan være i strid med reglerne om ophavsret og med lovgivningen. Dette udstyr bør ikke bruges til disse formål

Genbrug



Dit produkt er udviklet og fremstillet i materialer og komponenter af høj kvalitet, som kan genbruges.

Når et produkt er forsynet med symbolet med en overkrydset affaldsspand på hjul, betyder det, at produktet er omfattet af EU-direktiv 2002/96/EC:



Bortskaf aldrig dit produkt sammen med andet husholdningsaffald. Undersøg venligst de lokale regler for indsamlingsregler for elektriske og elektroniske produkter. Den korrekte bortskaffelse af dit gamle produkt er med til at forhindre potentielt negativ påvirkning af miljøet og menneskers helbred. Dit produkt indeholder batterier, som falder ind under EU-direktiv 2006/66/EC. De må ikke bortskaffes sammen med almindeligt husholdningsaffald.

Når et produkt er forsynet med symbolet med en overkrydset affaldsspand på hjul med det kemiske symbol "Pb", betyder det, at batterierne overholder de krav, der findes i direktivet om bly:



Du bør undersøge de lokale indsamlingsregler for batterier. Den korrekte bortskaffelse af batterier er med til at forhindre potentielt negativ påvirkning af miljø og menneskers helbred.

Miljøoplysninger

Al unødvendig emballage er udeladt. Emballagen er forenklet og består af tre materialer: Pap (kasse), polystyrenskum (buffer) og polyethylen (poser, beskyttende skumfolie).

Systemet består af materiale, der kan genbruges, hvis det adskilles af et specialfirma. Overhold de lokale regler angående udsmidning af emballage, opbrugte batterier og gammelt udstyr.



Windows Media og Windows-logoet er varemærker eller registrerede varemærker tilhørende Microsoft Corporation i USA og/eller andre lande.

Dette apparat omfatter denne etiket:



DK

**Advarsel: Usynlig laserstråling ved åbning
når sikkerhedsafbrydere er ude af funktion.
Undgå utsættelse for stråling.**

**Bemærk: Netafbryderen er sekundært
indkoblet og afbryder ikke strømmen fra
nettet. Den indbyggede netdel er derfor
tilsluttet til lysnettet så længe netstikket
sidder i stikkontakten.**

2 Dit Mini Hi-Fi-system

Tillykke med dit køb, og velkommen til Philips!
Hvis du vil have fuldt udbytte af den support, som Philips tilbyder, kan du registrere dit produkt på www.philips.com/welcome.

Introduktion

Med denne enhed kan du nyde musik fra lydcd's, bånd, USB-enheder og andre eksterne enheder eller radiostationer.

Enheden giver dig flere lydindstillinger, der beriger lyden med DSC (Digital Sound Control) og DBB (Dynamic Bass Boost).

Denne enhed understøtter følgende medieformater:

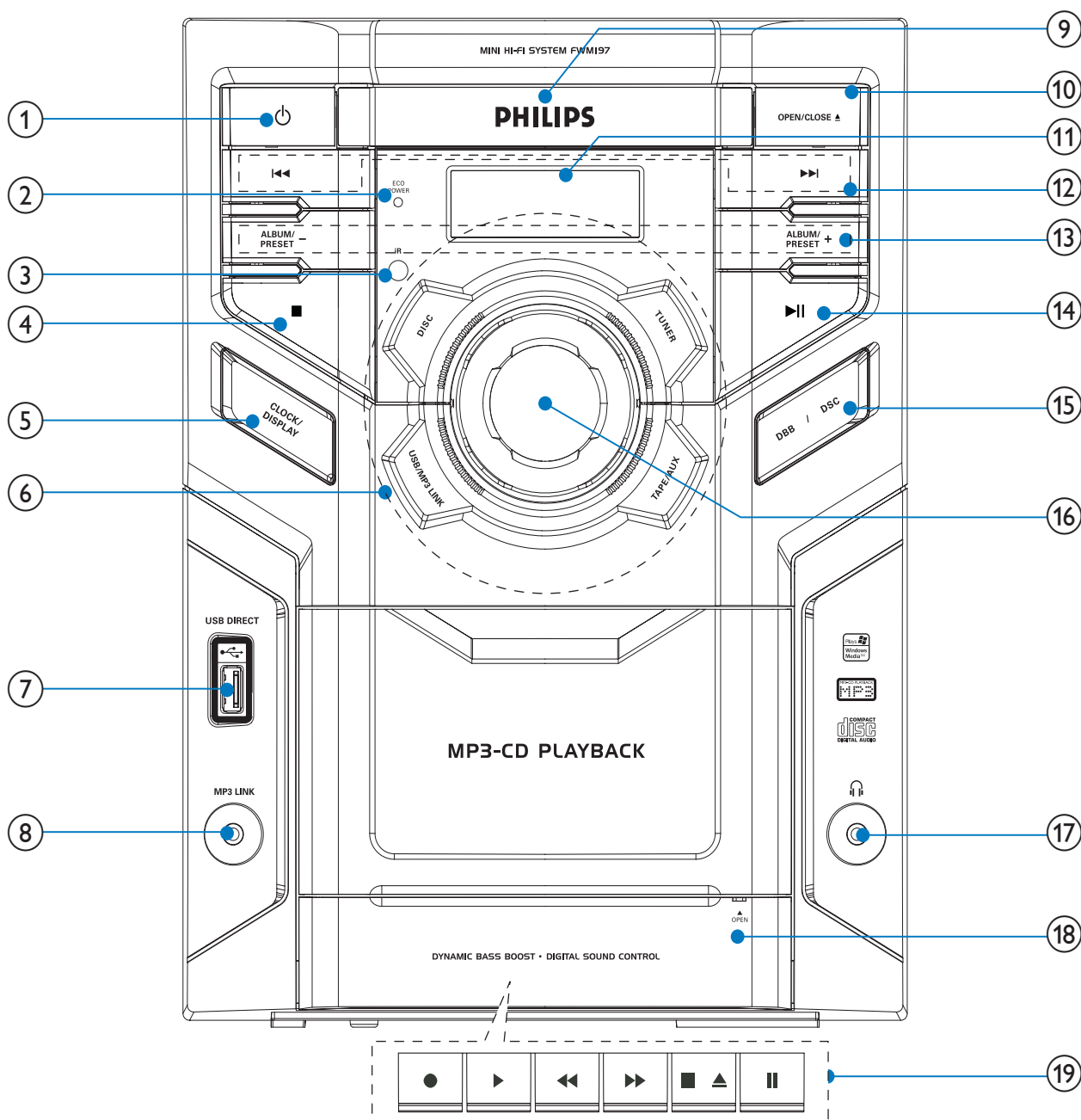


Hvad følger med?

Kontroller og identificer indholdet af pakken:

- Hovedenhed
- Højtalerkabinet x 2
- Fjernbetjening
- MP3-link-kabel
- Brugervejledning
- Lynstartguide

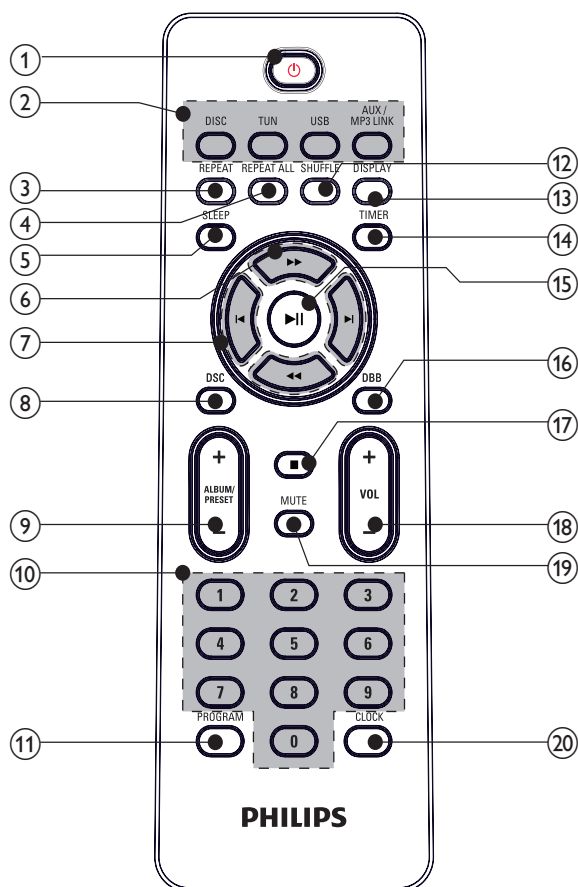
Oversigt over hovedenheden






- | | |
|---|---|
| <p>① Tænd for enheden, og skift til standbytilstand eller Eco-standby.</p> <p>② ECO-indikator</p> <p>③ IR-sensor</p> <p>④ Stop afspilningen, eller slet et program.</p> | <p>⑤ CLOCK/DISPLAY</p> <ul style="list-style-type: none"> • Indstil uret. • Vis uret under afspilning. <p>⑥ Kildeknapper (DISC, TUNER, USB/MP3 LINK, TAPE/AUX)</p> <ul style="list-style-type: none"> • Vælg en kilde: DISC, TUNER, USB, MP3 LINK, TAPE eller AUX. <p>⑦ Stik til en USB-masselagringsenhed.</p> |
|---|---|

- ⑧ **MP3 LINK**
- Stik til lydindgang (3,5 mm) til en ekstern lydenhed.
- ⑨ **Diskskuffen**
- ⑩ **OPEN/CLOSE▲**
- Åbn eller luk diskskuffen.
- ⑪ **Display**
- Vis aktuel status.
- ⑫ **⏮️⏪️⏩️⏭️**
- Gå til forrige/næste spor.
 - Søgning inden for spor/disk.
 - Find en radiostation.
 - Indstil klokkeslæt.
- ⑬ **ALBUM/PRESET +/-**
- Vælg en forudindstillet radiostation.
 - Gå til forrige/næste album.
- ⑭ **▶️⏸️**
- Start eller sæt afspilning på pause.
- ⑮ **DBB/DSC**
- Tænder og slukker for dynamisk basforstærkning.
 - Vælg en forudindstillet lydindstilling.
- ⑯ **Lydstyrke**
- Juster lydstyrke.
- ⑰ **🎧**
- Tilslut hovedtelefoner.
- ⑱ **OPEN**
- Træk dækslet over båndknappen op.
- ⑲ **Knapper til bånd**
- ●
Begynd at optage.
 - ▶️
Start afspilning af båndet.
 - ⏮️⏪️⏩️⏭️
Spol båndet hurtigt tilbage/frem.
 - ■▲
Stand afspilning af båndet, eller åbn lågen til båndet.
 - ⏸️
Sæt afspilning eller optagelse på pause.

Oversigt over fjernbetjeningen



- ① **⏻**
- Tænd for enheden, og skift til standbytilstand eller Eco-standby.
- ② **Kildeknapper (DISC, TUN, USB, AUX/MP3 LINK)**
- Vælg en kilde: DISC, TUNER, USB eller AUX/MP3 LINK.
- ③ **REPEAT**
- Afspil et spor gentagne gange.
- ④ **REPEAT ALL**
- Afspil alle spor gentagne gange.
- ⑤ **SLEEP**
- Indstil sleep-timeren.
- ⑥ **⏮️⏪️⏩️⏭️**
- Søgning inden for spor/disk.
 - Find en radiostation.

- ⑦ 
 - Gå til forrige/næste spor.
 - Indstil klokkeslæt.
- ⑧ **DSC**
 - Vælg en forudindstillet lydindstilling.
- ⑨ **ALBUM/PRESET +/-**
 - Vælg en forudindstillet radiostation.
 - Gå til forrige/næste album.
- ⑩ **Numerisk tastatur**
 - Vælg et spor direkte fra en disk.
 - Vælg en forudindstillet radiostation direkte.
- ⑪ **PROGRAM**
 - Programmér spor.
 - Programmér radiostationer.
 - Gennemse programmering.
- ⑫ **SHUFFLE**
 - Afspil spor i tilfældig rækkefølge.
- ⑬ **DISPLAY**
 - Vis uret under afspilning.
- ⑭ **TIMER**
 - Indstil alarm-timer.
 - Gennemse alarm-timeren.
- ⑮ 
 - Start eller sæt afspilning på pause.
- ⑯ **DBB**
 - Tænder og slukker for dynamisk basforstærkning.
- ⑰ 
 - Stop afspilningen, eller slet et program.
- ⑱ **VOL +/-**
 - Juster lydstyrke.
- ⑲ **MUTE**
 - Slå lyden fra.
- ⑳ **CLOCK**
 - Indstil uret.

3 Kom godt i gang



Advarsel

- Benyttes betjening og indstillinger på anden måde end anvist i denne brugsvejledning, er der risiko for, at du udsætter dig for farlig bestråling eller anden form for risikabel drift.

Følg altid instruktionerne i dette afsnit i den angivne rækkefølge.

Hvis du kontakter Philips, vil du blive bedt om apparatets modelnummer og serienummer. Modelnummeret og serienummeret står bag på apparatet. Skriv numrene her:

Modelnr. _____

Seriernr. _____

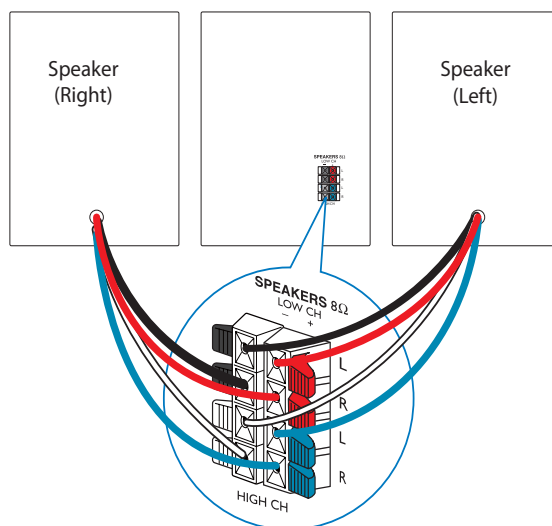
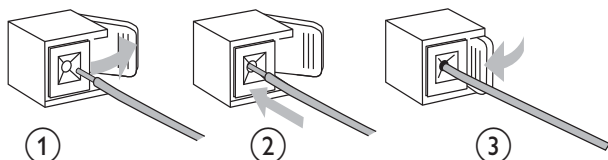
Tilslut højttalere



Bemærk

- Sørg for, at farverne på højttalerkablerne og terminalerne matcher.

- 1 Hold stikdækslet nede.
- 2 Indsæt hele den afisolerede del af kablet.
 - Slut kablerne fra højre højttaler til "HIGH CH R/LOW CH R", og kablerne fra venstre højttaler til "HIGH CH L/LOW CH L".
 - Slut de røde/blå kabler til "+" og de sorte/grå kabler til "-".
- 3 Slip stikdækslet.



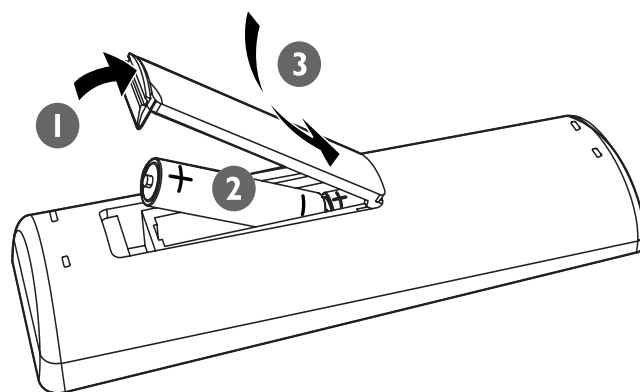
Sæt batterierne i fjernbetjeningen



Advarsel

- Risiko for eksplosion! Opbevar ikke batterier i nærheden af varmekilder, sollys eller ild. Kast aldrig batterier i ild.
- Risiko for forkortet batterilevetid! Bland aldrig batterier af forskellige mærker eller typer.
- Risiko for produktskade! Hvis fjernbetjeningen ikke skal bruges gennem længere tid, skal du fjerne batterierne.

- 1 Åbn batterirummet.
- 2 Indsæt 2 AAA-batterier med korrekt polaritet (+/-) som angivet.
- 3 Luk batterirummet.



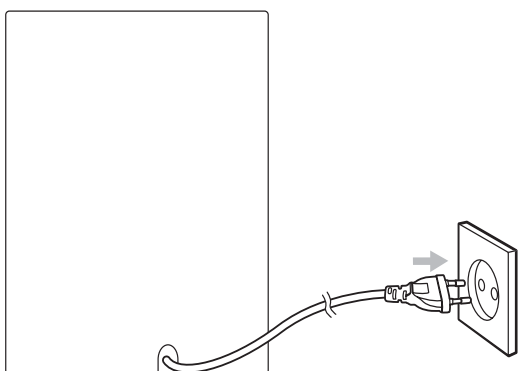
Tilslut strømmen



Advarsel

- Risiko for produktskade! Kontroller, at forsyningsspændingen svarer til den spænding, der er trykt på undersiden af enheden.
- Risiko for elektrisk stød! Tag altid stikket ud af kontakten, når netledningen skal frakobles. Hiv aldrig i ledningen.
- Før du tilslutter netledningen, skal du sørge for at have udført alle andre tilslutninger.

- 1 Slut netledningen til stikkontakten.



Indstil uret

- 1 I standbytilstand skal du trykke på **CLOCK** og holde den nede.
 - ↳ Timecifrene vises og begynder at blinke.
- 2 Tryk på **◀▶** på fjernbetjeningen for at indstille timerne.
- 3 Tryk på **CLOCK**.
 - ↳ Minutcifrene vises og begynder at blinke.
- 4 Tryk på **◀▶** for at indstille minuttallet.
- 5 Tryk på **CLOCK** for at bekræfte tidspunktet.



Tip

- Under afspilning kan du trykke på **DISPLAY** på fjernbetjeningen for at få vist uret.

Tænd

- 1 Tryk på **⏻**.
 - ↳ Enheden skifter til den sidst valgte kilde.

Skift til standby

- 1 Tryk på **⏻** for at sætte enheden i standbytilstand.
 - ↳ Baggrundsbelysningen på displayet svækkes.
 - ↳ Uret (hvis det er indstillet) vises på displayet.

Sådan sættes enheden i Eco-standbytilstand:

- 1 I standbytilstand holdes **⏻** nede i mere end 2 sekunder.
 - ↳ Baggrundsbelysningen på displayet slukkes.
 - I Eco-standbytilstand skal du holde **⏻** nede i mere end 2 sekunder for at skifte til standbytilstand.

4 Afspilning

Afspil disk

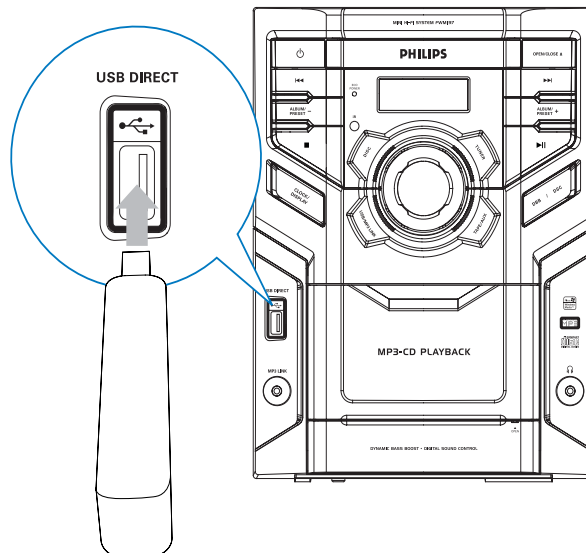
- 1 Tryk på **DISC** for at vælge diskkilden.
- 2 Tryk på **OPEN/CLOSE** på frontpanelet for at åbne diskskuffen.
- 3 Ilæg en disk med etiketsiden opad, og luk derefter skuffen.
 - ↳ Afspilning starter automatisk.
 - For at sætte afspilning på pause/genoptage afspilning skal du trykke på **▶||**.
 - Tryk på **■** for at afbryde afspilningen.
 - For MP3/WMA-disk: Vælg et album ved at trykke på **ALBUM/PRESET +/-**.
 - Tryk på **◀/▶** for at springe et spor over.
 - Søg inden for et spor ved at trykke på **◀◀/▶▶** og holde den nede. Slip knappen for at fortsætte den normale afspilning.

Afspilning fra USB-enhed

Bemærk

- Kontroller, at USB-enheden indeholder lydindhold, der kan afspilles.

- 1 Slut USB-enheden til -stikket.



- 2 Tryk på **USB** for at vælge USB-kilden.
 - ↳ Afspilning starter automatisk.
 - For at sætte afspilning på pause/genoptage afspilning skal du trykke på **▶||**.
 - Tryk på **■** for at afbryde afspilningen.
 - Tryk på **ALBUM/PRESET +/-** for at vælge et album.
 - Tryk på **◀/▶** for at springe et spor over.
 - Søg inden for et spor ved at trykke på **◀◀/▶▶** og holde den nede. Slip knappen for at fortsætte den normale afspilning.

5 Afspilningstilstande

Gentagen afspilning

Afspil et spor gentagne gange

- 1 Under afspilning skal du trykke på **REPEAT** på fjernbetjeningen.
↳ [REPEAT] vises. Det aktuelle spor afspilles gentagne gange.
- 2 For at vende tilbage til normal afspilning skal du trykke på **REPEAT** igen.

Afspil alle numre eller et album gentagne gange

- 1 Under afspilning skal du trykke på **REPEAT ALL** på fjernbetjeningen:
 - [REPEAT ALL] vises. Alle spor afspilles gentagne gange.
- 2 For at vende tilbage til normal afspilning skal du trykke på **REPEAT ALL** igen.

Vilkårlig afspilning

- 1 Tryk på **SHUFFLE**.
↳ [SHUF] vises. Alle spor afspilles i vilkårlig rækkefølge.
- 2 For at vende tilbage til normal afspilning skal du trykke på **SHUFFLE** igen.



Tip

- Afspilning i vilkårlig rækkefølge kan ikke vælges, når du afspiller programmerede spor.
- Du kan aktivere [SHUF] og [REPEAT ALL] på samme tid.

Programmér spor

Du kan højst programmere 20 spor.

- 1 I stopposition i CD-tilstand skal du trykke på **PROGRAM** på fjernbetjeningen for at aktivere programmeringstilstanden.
↳ [PROG] blinker på displayet.
- 2 MP3/WMA-spor: Tryk på **ALBUM/PRESET +/-** for at vælge et album.
- 3 Tryk på **◀/▶** for at vælge et spornummer, og tryk derefter på **PROGRAM** for at bekræfte.
- 4 Gentag trin 2 til 3 for at programmere flere spor.
- 5 Tryk på **▶||** for at afspille de programmerede spor.
↳ Under afspilning vises [PROG] (program).
 - Hvis du vil slette programmeringen, skal du trykke på **■**, mens du er i stopposition.

6 Radiolytning

↳ Den først programmerede radiostation afspilles automatisk.

Find en radiostation



Tip

- For optimal FM-modtagelse skal du trække FM-antennen helt ud og justere dens position.
- For optimal MW-modtagelse skal du justere placeringen af hovedenheden.

- 1 Tryk på **TUN** på fjernbetjeningen for at vælge tuner-kilden.
- 2 Tryk på **TUN** for at vælge FM eller MW.
- 3 Tryk på **◀▶** og hold den nede i mere end 2 sekunder.
 - ↳ [SEARCH] (søgning) vises.
 - ↳ Radioen stiller automatisk ind på en station med stærkt signal.
- 4 Gentag trin 3 for at finde flere stationer.
 - For at stille ind på en svag station skal du trykke på **◀▶** gentagne gange, indtil du finder den optimale modtagelse.

Programmér radiostationer automatisk



Bemærk

- Du kan maksimalt programmere 20 forudindstillede radiostationer.

- 1 I tunertilstand skal du trykke på **PROGRAM** og holde den nede i 2 sekunder for at aktivere den automatiske programmeringstilstand.
 - ↳ [AUTO] vises og begynder at blinke.
 - ↳ Alle tilgængelige stationer bliver programmeret i rækkefølge efter bølgebandsmodtagelsens styrke.

Programmér radiostationer manuelt



Bemærk

- Du kan maksimalt programmere 20 forudindstillede radiostationer.

- 1 Find en radiostation.
- 2 Tryk på **PROGRAM** for at aktivere programmeringstilstanden.
 - ↳ [PROG] blinker på displayet.
- 3 Tryk på **ALBUM/PRESET +/-** for at tilknytte et tal (mellem 1 og 20) til denne radiostation, og tryk derefter på **PROGRAM** for at bekræfte.
 - ↳ Det forudindstillede nummer og frekvensen på den forudindstillede station vises.
- 4 Gentag ovenstående trin for at programmere flere stationer.



Bemærk

- Hvis du vil overskrive en programmeret station, skal du gemme en anden station på dens plads.

Vælg en forudindstillet radiostation

- 1 I tunertilstand skal du trykke på **ALBUM/PRESET +/-** for at vælge et forudindstillet nummer.

7 Afspil bånd

- 1 Tryk på **TAPE/AUX** på hovedenheden for at vælge båndkilden.
- 2 Træk i **OPEN** på frontpanelet for at åbne dækslet til båndknappen.
- 3 Tryk på **■▲** for at åbne bånddækslet.
- 4 Læg båndet i med den åbne side nedad og den fulde spole til venstre.
- 5 Tryk på **▶** for at starte afspilningen.
 - Tryk på **||** for at sætte afspilning på pause/genoptage afspilning.
 - Tryk på **◀◀▶▶** for at spole hurtigt tilbage eller frem.
 - Tryk på **■▲** for at afbryde afspilningen.



Bemærk

- Når du afspiller eller optager et bånd, er det ikke muligt at skifte lydkilde.

8 Lydindstilling

Reguler lydstyrken

- 1 Under afspilning skal du trykke på **VOL +/-** for at skrue op eller ned for lydstyrken.

Vælg en forudindstillet lydeffekt

- 1 Under afspilning skal du trykke på **DSC** gentagne gange for at vælge:
 - [OPTIMAL]
 - [JAZZ]
 - [TECHNO]
 - [ROCK]

Basforbedring

- 1 Under afspilning skal du trykke på **DBB** for at slå dynamisk basforbedring fra eller til.
↳ Hvis DBB er aktiveret, vises DBB.

Slå lyden fra

- 1 Under afspilning skal du trykke på **MUTE** for at slå lyden fra/til.

9 Andre funktioner

Lyt til en ekstern enhed

Du kan også lytte til en ekstern lydenhed via dette lydsystem.

For en lydenhed med et stik til hovedtelefoner:

- 1 Tryk gentagne gange på **AUX/MP3 LINK** på fjernbetjeningen for at vælge kilden MP3 LINK.
- 2 Tilslut det medfølgende MP3 Link-kabel til:
 - **MP3 LINK**-stikket på denne enhed.
 - stikket til hovedtelefoner på en MP3-afspiller.
- 3 Start afspilning af MP3-afspilleren. (Se brugervejledningen til MP3-afspilleren)

For andre lydenheder:

- 1 Tryk gentagne gange på **AUX/MP3-LINK** for at vælge kilden AUX.
- 2 Slut lyd kablerne til:
 - **AUX IN**-stikket på denne enhed.
 - lydudgangene på lydenheden.
- 3 Start afspilning af enheden. (Se brugervejledningen til enheden)

Optagelse fra disk

- 1 Tryk på **DISC** for at vælge disk kilden.
- 2 Placer en disk i skuffen med den trykte side opad.
- 3 Tryk på **■▲** for at åbne båndskuffen.
- 4 Indsæt et tomt bånd, og luk båndskuffen.
- 5 Hvis du vil optage fra et bestemt spor, skal du trykke på **◀▶** for at vælge sporet.
- 6 Hvis du vil optage spor i en bestemt rækkefølge, skal du programmere

sporene (se "Afspilningstilstande">"Programmer spor").

- 7 Tryk på **●** for at starte optagelsen.
 - Tryk på **||** for at sætte på pause. Tryk på **||** igen for at genoptage.
 - Tryk på **■▲** for at stoppe.

Optagelse fra radio

- 1 Find en radiostation.
- 2 Tryk på **■▲** for at åbne bånddækslet.
- 3 Indsæt et tomt bånd, og luk båndskuffen.
- 4 Tryk på **●** for at starte optagelsen.
 - Tryk på **||** for at sætte på pause. Tryk på **||** igen for at genoptage.
 - Tryk på **■▲** for at stoppe.

Optagelse fra en ekstern kilde

- 1 Tryk på **USB** eller **AUX/MP3 LINK** for at vælge en ekstern kilde.
- 2 Tilslut den eksterne enhed.
- 3 Afspil den valgte kilde.
- 4 Indsæt et tomt bånd, og luk båndskuffen.
- 5 Tryk på **●** for at start optagelsen.
 - Tryk på **||** for at sætte afspilningen på pause. Tryk på **||** igen for at genoptage afspilningen.
 - Tryk på **■▲** for at stoppe afspilningen.

Indstil sleep-timeren

Denne enhed kan automatisk skifte til standby efter en forudindstillet periode.

- 1 Mens enheden er tændt, skal du trykke flere gange på **SLEEP** for at vælge et fast tidsinterval (i minutter).
 - ↳ Når sleep-timeren er aktiveret, viser displayet **zZ**.

Aktivering af sleep-timeren

- 1 Tryk på **SLEEP** gentagne gange, indtil "SLP OFF" vises.
 - ↳ Når sleep-timeren deaktiveres, forsvinder z^z fra displayet.

Indstil alarm-timeren

Denne enhed kan bruges som vækkeur. Den sidst afspillede kilde er aktiveret til afspilning på et forudindstillet tidspunkt.

- 1 Kontrollér, at du har indstillet uret korrekt.
- 2 Tryk på **TIMER** på fjernbetjeningen, og hold den nede i mere end 2 sekunder.
 - ↳ Timecifrene vises og begynder at blinke.
- 3 Tryk på **◀/▶** for at indstille timetallet.
- 4 Tryk på **TIMER** for at bekræfte.
 - ↳ Minutcifrene vises og begynder at blinke.
- 5 Tryk på **◀/▶** for at indstille minuttallet.
- 6 Tryk på **TIMER** for at bekræfte.
 - ↳ Timeren er indstillet og aktiveret.

Sådan vælger du den kilde, der skal aktiveres som alarmlyd:

- 1 Tryk på **DISC, TUN, USB, AUX/MP3 LINK** eller **TAPE/AUX** for at vælge en kilde.
 - For DISC: Kontrollér, at der er en disk i diskskuffen.
 - For TUNER: Find en radiostation.
 - For USB: Tilslut en USB-enhed.
 - For AUX/MP3 LINK: Kontrollér, at den eksterne enhed er tilsluttet og aktiveret.
 - For TAPE: Kontrollér, at der er et bånd i båndoptageren, og tryk på knappen **▶**.
- 2 Tryk på **⏻** for at sætte enheden i standby.

Aktivering og deaktivering af alarm-timeren

- 1 Tryk på **TIMER** gentagne gange for at aktivere eller deaktivere timeren.
 - ↳ Hvis timeren er aktiveret, viser displayet z^z .
 - ↳ Hvis timeren er deaktiveret, forsvinder z^z fra displayet.

Lyt via hovedtelefon

- 1 Slut en hovedtelefon til **📞**-stikket på enheden.

10 Produktinforma- tion

Bemærk

- Produktinformation kan ændres uden varsel.

Specifikationer

Forstærker

Vurderet effekt	4 x 30 W RMS
Frekvenskurve	63 - 16000 Hz, ± 3 dB
Signal-/støjforhold	> 62 dB

Disk

Lasertype	Halvleder
Diskdiameter	12 cm/8 cm
Understøttet disk	CD-DA, CD-R, CD-RW, MP3-CD, WMA-CD
Audio DAC	24 bit/44,1 kHz
Samlet harmonisk forvrængning	< 1 %
Frekvenskurve	63 Hz - 16 kHz
S/N ratio	> 65 dBA

Tuner

FM

Indstillingsområde	87,5 - 108,0 MHz
Indstilling af gitter	50 KHz
Følsomhed	
– Mono, 26 dB S/N ratio	< 22 dBu
– Stereo, 46 dB S/N ratio	< 45 dBu
Søgeselektivitet	< 28 dBu
Samlet harmonisk forvrængning	< 3 %
Signal-/støjforhold	> 45 dB

MW

Indstillingsområde	531 - 1602 kHz
--------------------	----------------

Båndoptager

Frekvenskurve	63 - 8000 - Normalt bånd (type I)	Hz (8 dB)
S/N ratio	- Normalt bånd (type I)	35 dBA
Wow og flutter		< = 0,4% DIN

Højttalere

Højttalerimpedans	8 ohm
-------------------	-------

Generelle oplysninger

Vekselstrøm	220 - 230 V, 50 Hz
Strømforbrug ved drift	55 W
Strømforbrug ved standby	<2 W
Strømforbrug ved Eco-standby	< 1 W
Direkte USB	Version 2.0/1.1
Mål	
– Hovedenhed (B x H x D)	220 x 292 x 285 mm
– Højttalerkabinet (B x H x D)	207 x 292 x 186 mm
Vægt	
- Med emballage	10,8 kg
- Hovedenhed	4,3 kg
- Højttalerkabinet	2 x 2,8 kg

USB-afspilningsoplysninger

Kompatible USB-enheder:

- USB-flash-hukommelse (USB 2.0 eller USB 1.1)
- USB-flash-afspillere (USB 2.0 eller USB 1.1)
- Hukommelseskort (kræver en ekstra kortlæser for at fungere sammen med denne enhed)

Understøttede formater:

- USB- eller hukommelsesfilformat FAT12, FAT16, FAT32 (sektorstørrelse: 512 byte)
- MP3-bithastighed (datahastighed): 32 - 320 Kbps og variabel bithastighed
- WMA v9 eller ældre
- Mappen har op til 8 niveauer indlejret
- Antal album/mapper: maksimalt 99
- Antal spor/titler: maksimalt 999
- ID3-mærke v2.0 eller nyere
- Filnavn i Unicode UTF8 (maksimal længde: 128 byte)

Ikke-understøttede formater:

- Tomme album: Et tomt album er et album, der ikke indeholder MP3/WMA-filer, og det vil ikke blive vist på displayet.
- Ikke-understøttede filformater springes over. Eksempelvis bliver Word-dokumenter (.doc) og MP3-filer med filtypenavnet .dlf ignoreret, og de afspilles ikke.
- AAC-, WAV-, PCM-lydfiler
- DRM-beskyttede WMA-filer (.wav, .m4a, .m4p, .mp4, .aac)
- WMA-filer i Lossless-format

Understøttede MP3-diskformater

- ISO9660, Joliet
- Maksimalt antal titler: 511 (afhængigt af filnavnes længde)
- Maksimalt antal album: 511
- Mappen har op til 8 niveauer indlejret
- Understøttede samplingfrekvenser: 32 kHz, 44,1 kHz, 48 kHz
- Understøttede bit-hastigheder: 32~256 (kbps), variable bithastigheder
- ID3-mærke v2.0 eller nyere

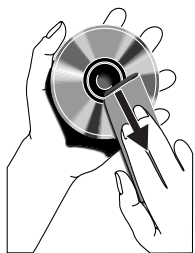
Vedligeholdelse

Rengør kabinettet

- Brug en klud, der er let fugtet med en mild opløsning af et rengøringsmiddel. Benyt ikke rengøringsmidler, som indeholder alkohol, sprit, ammoniak eller slibemidler.

Rengøring af diske

- Når en disk bliver snavset, kan du rengøre den med en rensklud. Aftør disken fra midten og ud til kanten.



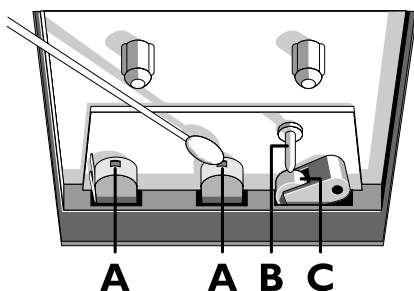
- Brug ikke opløsningsmidler som benzen, fortynder, andre tilgængelige rensmidler eller antistatisk spray beregnet til analoge grammofonplader.

Rengør disklinser

- Efter lang tids brug kan der sætte sig snavs eller støv på den optiske linse. For at sikre god afspilningskvalitet skal linsen rengøres med Philips CD Lens Cleaner eller et andet egnet rengøringsmiddel. Følg instruktionerne til produktet.

Rengør hovederne eller båndvejene

- For at sikre god optage- eller afspilningskvalitet skal hovederne **A**, kapstan(er) **B** og fastholdelsesrulle(r) **C** rengøres efter hver 50 timers båndafspilning.
- Brug en vatpind, der er forsigtigt fugtet med renevæske eller sprit.



- Hovederne kan også renses ved at afspille et rensbånd en gang.

Afmagnetiser hovederne

- Brug et bånd til afmagnetisering, som fås hos en forhandler.

11 Fejlfinding



Advarsel

- Kabinettet bør aldrig tages af apparatet.

Prøv aldrig selv at reparere systemet, da garantien i så fald bortfalder.

Hvis der opstår fejl på apparatet, bør du kontrollere følgende punkter, inden du bestiller reparation. Hvis der fortsat er problemer, skal du gå til Philips websted på www.philips.com/welcome. Når du kontakter Philips, skal du sørge for, at apparatet er i nærheden, og at modelnummeret og serienummeret er tilgængelige.

Ingen strøm

- Kontroller, at enhedens strømkabel er korrekt tilsluttet.
- Kontroller, at der er strøm i stikkontakten.
- For at spare strøm slukker systemet automatisk 15 minutter efter, at afspilningen af spor er afsluttet, hvis der ikke i mellemtiden er blevet betjent nogen knapper.

Ingen lyd eller dårlig lyd

- Juster lydstyrken.
- Kontroller, at højttalerne er tilsluttet korrekt.
- Kontroller, om de blottede højttalerkabler er fastklemte.

Der er byttet om på lydoutputtet fra venstre og højre

- Kontroller højttalertilslutningerne og -placeringen.

Ingen reaktion fra enheden

- Fjern strømkablet, og tilslut det igen, og tænd derefter for systemet igen.
- Som en strømbesparende funktion, slukker enheden automatisk 15 minutter efter, at afspilningen af spor er slut, hvis der ikke i mellemtiden er blevet betjent nogen knapper.

Fjernbetjeningen fungerer ikke

- Inden du trykker på en funktionsknap, skal du først vælge den korrekte kilde med fjernbetjeningen i stedet for på hovedenheden.
- Prøv at formindske afstanden mellem fjernbetjeningen og enheden.
- Isæt batteriet således, at dets poler (+/-) vender som vist.
- Udskift batteriet.
- Peg fjernbetjeningen direkte mod sensoren på forsiden af enheden.

Der blev ikke fundet nogen disk

- Indsæt en disk.
- Kontroller, om disken er sat omvendt i.
- Vent, indtil kondensen på linsen er fordampet.
- Udskift eller rengør disken.
- Brug en færdiggjort CD eller en disk med korrekt format.

Dårlig radiomodtagelse

- Øg afstanden mellem enheden og dit TV eller din VCR.
- Træk FM-antennen helt ud.
- Tilslut en udendørs FM-antenne i stedet for.

Timeren fungerer ikke

- Indstil uret korrekt.
- Aktiver timeren.

Ur-/timerindstillingen er blevet slettet

- Strømmen er blevet afbrudt, eller strømkablet er blevet frakoblet.
- Indstil uret/timeren igen.

USB-enheden understøttes ikke

- USB-enheden er ikke kompatibel med enheden. Prøv en anden.

