

PHILIPS

Құлаққап

2000 қатары

TAT2236



Пайдаланушы нұсқаулығы

Мына мекенжайға өтіп, өнімді тіркеуге және қолдау алуға болады:

www.philips.com/support

Мазмұны

1	Маңызды қауіпсіздік нұсқаулары	2
	Есту қауіпсіздігі	2
	Жалпы ақпарат	2

2	Шынымен сымсыз құлаққап	3
	Қораптағы заттар	3
	Басқа құрылғылар	3
	Шынымен сымсыз құлаққапты шолу	4

3	Іске кірісу	5
	Батареяны зарядтау	5
	Құлаққаптарды Bluetooth құрылғысымен алғаш рет жұптастыру	5
	Құлаққаптарды басқа Bluetooth құрылғысымен жұптастыру	6

4	Құлаққапты қолдану	7
	Құлаққаптарды Bluetooth құрылғысына жалғау	7
	Қуатты қосу/өшіру	7
	Қоңырауларды және музыканы басқару	7
	ЖШД индикаторының күйі	8
	Дауысты көмекші	8

5	Құлаққаптарды бастапқы қалпына келтіру	9
---	--	---

6	Техникалық деректер	10
---	---------------------	----

7	Құлақтандыру	11
	Сәйкестік мәлімдемесі	11
	Ескі өнімді және батареяны қоқысқа тастау	11
	Ішкі батареяны шешіп алу	11
	ЭМӨ талаптарына сәйкестік	12
	Қоршаған ортаға қатысты ақпарат	12
	Сәйкестік туралы құлақтандыру	12

8	Сауда белгілері	14
---	-----------------	----

9	Жиі қойылатын сұрақтар	15
---	------------------------	----

1 Маңызды қауіпсіздік нұсқаулары

Есту қауіпсіздігі



Қауіп

- Есту мүшесіне зақым келмеуі үшін құлақпапты жоғары дыбыс деңгейімен қолдану уақытын шектеңіз және дыбыс деңгейін қауіпсіз мәнге орнатыңыз. Дыбыс деңгейі неғұрлым жоғары болса, қауіпсіз тыңдау уақыты соғұрлым қысқа болады.

Құлақпаптарды қолданған кезде, мына нұсқауларды сақтаңыз.

- Қысынды дыбыс деңгейімен шамадан аспайтын уақыт тыңдаңыз.
- Құлағыңыз үйреніп кеткен сайын, дыбыс деңгейін жоғарылата бермеңіз.
- Дыбыс деңгейін айналаңызды ести алмайтын деңгейге дейін жоғарылатпаңыз.
- Қауіп төнуі мүмкін жағдайларда абайлап қолдану немесе қолдануды уақытша тоқтату қажет.
- Құлақпаптың шамадан тыс дыбыс қысымы керендікке себеп болуы мүмкін.
- Көлік айдаған кезде, құлақпапты екі құлақты да жауып қолданған дұрыс емес және ол кейбір аймақтарда заңсыз болуы мүмкін.
- Жеке қауіпсіздігіңізді қамтамасыз ету үшін жолда немесе басқа қауіпті болуы мүмкін орталарда музыкаға немесе телефон қоңырауларына назарыңызды бөліп жіберуіне мүмкіндік бермеңіз.

Жалпы ақпарат

Зақым келмеуі немесе істен шығарып алмау үшін:



Сақ болыңыз

- Құлақпапқа шамадан тыс жылудың әсер етуіне мүмкіндік беруге болмайды
- Құлақпапты жерге түсіріп алмау керек.
- Құлақпаптарға сұйықтық тамызуга немесе шашыратуға болмайды.
- Құлақпапты суға салуға болмайды.
- Құрамында спирт, аммиак, бензол немесе абразивті заттар бар тазартқыш заттарды қолдануға болмайды.
- Өнімді тазалау керек болса, қажетінше сумен немесе сұйылтылған жұмсақ сабынды сумен аздап қана суланған жұмсақ шүберекпен сүртіңіз.
- Ішкі батареяға күн сәулесі, от немесе соған ұқсас шамадан тыс қызу көздерінің әсер етуіне мүмкіндік бермеу керек.
- Батарея дұрыс ауыстырылмаса, жарылу қаупі туындайды. Ауыстырған кезде, дәл сондай батареяны немесе баламасын салыңыз.
- Батареяны отқа немесе ыстық пешке тастау, мыжу немесе кесу жарылысқа себеп болуы мүмкін;
- Батарея температурасы өте жоғары жерде қалдырылса, ол жарылуы немесе тұтанғыш сұйықтық не газ шығуы мүмкін;
- Батарея ауа қысымы өте төмен жерде қалдырылса, ол жарылуы немесе тұтанғыш сұйықтық не газ шығуы мүмкін.

Қолдану және сақтау температуралары мен ылғалдығы туралы мәлімет

- Температурасы -20°C (-4°F) және 50°C (122°F) аралығындағы (салыстырмалы ылғалдық 90%-дан аспайтын) жерде сақтау керек.
- Температурасы 0°C (32°F) және 45°C (113°F) аралығындағы (салыстырмалы ылғалдық 90%-дан аспайтын) жерде қолдану керек.
- Температура одан жоғары не төмен болған жағдайда батареяның қызмет ету мерзімі қысқаруы мүмкін.
- Батареяны сақтық құралын бұзып өтуі мүмкін батарея түрімен ауыстыру (мысалы, кейбір литий батарея түрлері);

2 Шынымен СЫМСЫЗ құлаққап

Сатып алғаныңызбен құттықтаймыз, Philips әлеміне қош келдіңіз! Philips ұсынатын қолдауды толығымен пайдалану үшін өніміңізді мына сайтта тіркеңіз: www.philips.com/support.

Осы шынымен сымсыз Philips құлаққабымен мына мүмкіндіктерге қол жеткізесіз:

- сымсыз хендсфри режимінде қоңырау шалу және қабылдау;
- сымсыз режимде музыка тыңдау және оны басқару;
- қоңыраулар мен музыка арасында ауысу.



Қысқаша нұсқаулық

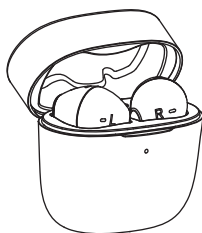


Халықаралық кепілдік

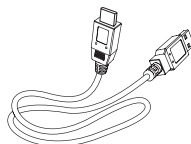


Қауіпсіздік парақшасы

Қораптағы заттар



Шынымен сымсыз Philips TAT2236 құлаққабы



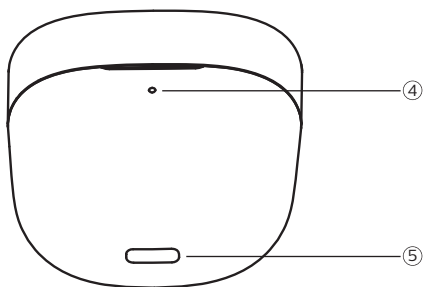
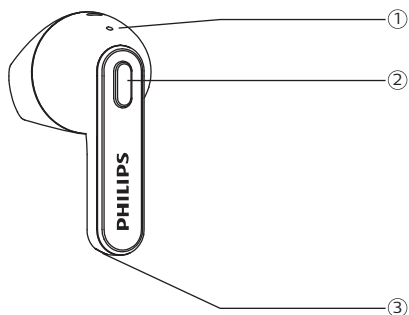
USB-C зарядтау кабелі (тек зарядтауға арналған)

Басқа құрылғылар

Bluetooth функциясын қолдайтын және құлаққаптармен үйлесімді мобильді телефон немесе құрылғы (мысалы, ноутбук, планшет, Bluetooth адаптерлері, MP3 ойнатқыштары, т.б.) (10-беттегі «Техникалық деректер» бөлімін қараңыз).

Шынымен сымсыз құлаққапты шолу

L / R



- ① ЖШД индикаторы (құлаққаптар)
- ② Көп функциялы түйме
- ③ Микрофон
- ④ ЖШД индикаторы (зарядтау қорапшасы)
- ⑤ USB-C зарядтау ұясы

3 Іске кірісу

Батареяны зарядтау

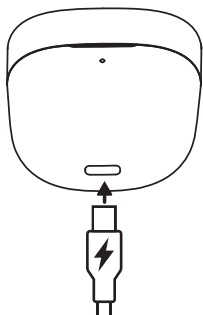
Ескертпе

- Құлаққаптарды алғаш рет қолданудан бұрын, батарея көлемі және қызмет ету мерзімі оңтайлы болуы үшін құлаққаптарды зарядтау қорапшасына салып, батареяны 2 сағат зарядтаңыз.
- Қандай да бір зақым келтіріп алмау үшін түпнұсқалы USB-C зарядтау кабелін ғана қолданыңыз.
- Құлаққаптарды зарядтаудан бұрын қоңырауды аяқтаңыз, себебі құлаққаптарды зарядтау үшін жалғаған кезде, олар өшіріледі.

Зарядтау

USB кабелінің бір жағын зарядтау қорапшасына, ал екінші жағын қуат көзіне жалғаңыз.

- ↳ Зарядтау қорапшасы зарядтала бастайды.
- Зарядтау процесінің орындалып жатқанын алдыңғы панельдегі ЖШД шамымен тексеруге болады.
- Зарядтау қорапшасы толығымен зарядталған кезде, шам сөнеді.

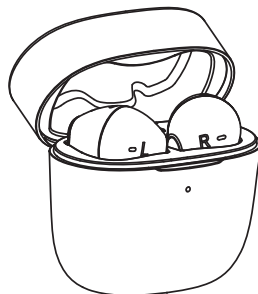


Ақыл-кеңес

- Зарядтау қорапшасы құлаққаптарды зарядтауға арналған тасымалы қосалқы батарея релін атқарады. Зарядтау қорапшасы толығымен зарядталған кезде, ол құлаққаптарды 2 рет толығымен қайта зарядтай алады.
- Әдетте USB кабелі арқылы толық зарядталуға 2 сағат кетеді (құлаққаптар немесе зарядтау қорапшасы үшін).

Құлаққаптарды Bluetooth құрылғысымен алғаш рет жұптастыру

- 1 Құлаққаптар толығымен зарядталғанына және өшірілгеніне көз жеткізіңіз.
- 2 Зарядтау қорапшасының қаппағын ашыңыз.



- ↳ Құлаққаптардағы ЖШД индикаторлары ақ және көк түспен кезек-кезек жыпылықтайды.
- ↳ Құлаққаптар осы кезде жұптастыру режиміне өтіп, Bluetooth құрылғысымен (мысалы, мобильді телефонмен) жұптастырылуға дайын тұрады.

- 3 Bluetooth құрылғысының Bluetooth функциясын қосыңыз.
- 4 Құлаққаптарды Bluetooth құрылғысымен жұптастырыңыз. Bluetooth құрылғысының пайдаланушы нұсқаулығын қараңыз.

Ескертпе

- Қуаты қосылғаннан кейін құлаққаптар бұрын жалғаған ешбір Bluetooth құрылғысын таба алмаса, олар автоматты түрде жұптастыру режиміне өтеді.

Төмендегі мысалда құлаққаптарды Bluetooth құрылғысымен жұптастыру жолы көрсетілген.

- 1 Bluetooth құрылғысының Bluetooth функциясын қосып, мынаны таңдаңыз: **Philips TAT2236**.
- 2 Сұралған жағдайда «0000» (4 нөл) құлаққап құпиясөзін енгізіңіз. Bluetooth 3.0 немесе одан кейінгі нұсқаны қолдайтын Bluetooth құрылғыларында құпиясөзді енгізу қажет емес.



Philips TAT2236

Құлаққаптарды басқа Bluetooth құрылғысымен жұптастыру

Құлаққаптармен жұптастырғыңыз келетін басқа Bluetooth құрылғыңыз болса, бұрын жалғанған немесе жұптастырылған барлық басқа құрылғылардың Bluetooth функциясы өшірілгеніне көз жеткізіңіз.

Құлаққаптарды тағып тұрғанда, сол және оң жақты бір уақытта 5 секунд басып тұрыңыз да, жұптастыру туралы хабарлама естілгенде, жіберіңіз.

Ескертпе

- Құлаққаптар жадында 4 құрылғыны сақтайды. 4-тен көп құрылғыны жұптастыруға әрекет жасасаңыз, олардың ішіндегі ең алғашқы болып жұптастырылған құрылғы жаңа құрылғымен алмастырылады.

Бір құлаққап (моно режимі)

Моно режимде қолдану үшін оң немесе сол құлаққапты зарядтау қорапшасынан шығарыңыз. Құлаққап автоматты түрде қосылады. Құлаққаптан «Power on» (қосылу) деген дауыстық хабарлама естіледі.

Ескертпе

- Екінші құлаққапты зарядтау қорапшасынан шығарыңыз, сол кезде олар бір-бірімен автоматты түрде жұптасады.

4 Құлаққапты қолдану

Құлаққаптарды Bluetooth құрылғысына жалғау

- 1 Bluetooth құрылғысының Bluetooth функциясын қосыңыз.
- 2 Зарядтау қорапшасының қақпағын ашыңыз.
 - ↳ Көк ЖШД жыпылықтайды.
 - ↳ Құлаққаптар соңғы жалғанған Bluetooth құрылғысын іздейді де, оған автоматты түрде жалғанады. Соңғы болып жалғанған құрылғы қолжетімді болмаса, құлаққаптар жұптастыру режиміне өтеді.



Ақыл-кеңес

- Құлаққаптар бір уақытта бірнеше құрылғыға жалғана алмайды. Жұптастырылған екі Bluetooth құрылғысы бар болса, жалғағыңыз келетін құрылғының ғана Bluetooth функциясын қосыңыз.
- Bluetooth құрылғысының Bluetooth функциясын құлаққаптарды қосқаннан кейін іске қоссаңыз, құрылғының Bluetooth мәзіріне кіріп, құлаққаптарды құрылғыға қолмен жалғау қажет болады.



Ескертпе

- Құлаққаптар 5 минут ішінде кез келген Bluetooth құрылғысына жалғанбаса, олар батареяны үнемдеу үшін автоматты түрде өшеді.
- Кейбір Bluetooth құрылғыларымен жалғану автоматты түрде орындалмауы мүмкін. Мұндай жағдайда құрылғыңыздың Bluetooth мәзіріне кіріп, құлаққаптарды Bluetooth құрылғысына қолмен жалғаңыз.

Қуатты қосу/өшіру

Қызмет	Көп функциялы түйме	Әрекет
Құлаққаптарды қосу		Зарядтау қабының қақпағын ашу
Құлаққаптарды өшіру		Құлаққапты зарядтау қорапшасына қайта салып, қақпақты жабу

Қоңырауларды және музыканы басқару

Музыканы басқару

Қызмет	Көп функциялы түйме	Әрекет
Музыканы ойнату немесе кідірту	Оң/сол құлаққап	Бір рет тұрту
Алға аттап өту	Оң/сол құлаққап	Үш рет тұрту
Дыбыс деңгейін +/- реттеу		Мобильді телефонның басқару құралы арқылы

Қоңырауларды басқару

Қызмет	Көп функциялы түйме	Әрекет
Тұтқаны көтеру	Оң/сол құлаққап	Бір рет тұрту
Тұтқаны қою	Оң/сол құлаққап	Түртіп, ұстап тұру
3 тарапты қоңырау кезінде қоңырауды ауыстыру	Оң/сол құлаққап	Үш рет тұрту

ЖШД индикаторының күйі

Құлаққап күйі	Индикатор
Құлаққаптар Bluetooth құрылғысына жалғанып тұр.	Көк ЖШД жыпылықтайды
Құлаққаптар жұптастыруға дайын	Көк және ақ ЖШД кезек-кезек жыпылықтайды
Құлаққаптар қосылып тұр, бірақ ешқандай Bluetooth құрылғысына жалғанып тұрған жоқ	Ақ ЖШД 1 с сайын жыпылықтайды (3 минуттан кейін автоматты түрде сөнеді)
Батарея заряды аз (құлаққаптар)	Көк ЖШД 5 с сайын 2 рет жыпылықтайды
Батарея толығымен зарядталған (зарядтау қорапшасы).	ЖШД сөніп тұрады

Зарядтау қабының батарея деңгейі

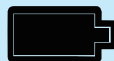
Индикатор



Ашық сары



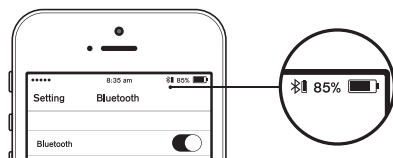
Ақ



ЖШД сөнеді

Bluetooth құрылғысындағы батареяның ЖШД индикаторы

Құлаққаптар жалғанғаннан кейін Bluetooth құрылғысында батарея индикаторы көрсетіледі (мобильді телефоннан қараңыз).



Дауысты көмекші

Қызмет	Түйме	Әрекет
Дауысты көмекшіні (Siri/Google) іске қосу	Оң/сол құлаққап	2 секунд түртіп, ұстап тұру

5 Құлаққаптарды бастапқы қалпына келтіру

Кез келген жұптастыру немесе жалғау мәселесі туындаса, төмендегі процедураны орындап, гарнитураны бастапқы қалпына келтіруге болады.

- 1 Bluetooth құрылғысында Bluetooth мәзіріне кіріп, құрылғылар тізімінен **Philips TAT2236** құрылғысын алып тастаңыз.
- 2 Bluetooth құрылғысының Bluetooth функциясын өшіріңіз.
- 3 Екі құлаққаптағы түймелерді бір рет басып, одан кейін 5 секунд басып тұрыңыз.
- 4 Көк ЖШД-лар жыпылықтауын тоқтатқаннан кейін, құлаққаптарды зарядтау қорапшасына қайта салып, қақпақты жабыңыз.
- 5 «Құлаққаптарды қолдану – Құлаққаптарды Bluetooth құрылғысына жалғау» бөліміндегі қадамдарды орындаңыз.
- 6 Құлаққаптарды Bluetooth құрылғысымен жұптастырып, мынаны таңдаңыз: **Philips TAT2236**.

6 Техникалық деректер

- Музыка ойнату уақыты: 6 сағат
- Сөйлесу уақыты: 6 сағат
- Күту режиміндегі уақыт: 200 сағат
- Зарядтау уақыты: 2 сағат
- Әр құлаққапта 50 мА·сағ литий-ион батареясы, зарядтау қорапшасында 410 мА·сағ литий-ион батареясы
- Bluetooth нұсқасы: 5.0
- Үйлесімді Bluetooth профильдері:
 - HSP (хендсфри профилі - HFP)
 - A2DP (жетілдірілген аудио тарату профилі)
 - AVRCP (аудио мен бейнені қашықтан басқару профилі)
- Қолдау көрсетілетін аудио кодегі: SBC
- Жиілік ауқымы: 2,402–2,480 ГГц
- Таратқыш қуаты: < 10 дБм
- Жұмыс ауқымы: 10 метрге дейін (33 фут)
- Автоматты түрде өшу
- Зарядтауға арналған USB-C порты
- Батарея заряды аз екені туралы ескерту: қолжетімді



Ескертпе

- Сипаттамалар ескертусіз өзгертілуі мүмкін.

7 Құлақтандыру

Сәйкестік мәлімдемесі

Осы құжатпен MMD Hong Kong Holding Limited компаниясы осы өнім 2014/53/EU директивасының негізгі талаптарына және басқа тиісті ережелеріне сәйкес келетінін мәлімдейді. Сәйкестік мәлімдемесін мына сайттан көруге болады: www.p4c.philips.com.

Ескі өнімді және батареяны қоқысқа тастау



Бұл өнім жоғары сапалы материалдар мен құрамдас бөліктерді қолдана отырып жобаланған және өндірілген, оларды қайта өңдеуге және қайта қолдануға болады.



Өнімдегі осы таңба ол 2012/19/EU Еуропа директивасында қамтылғанын білдіреді.

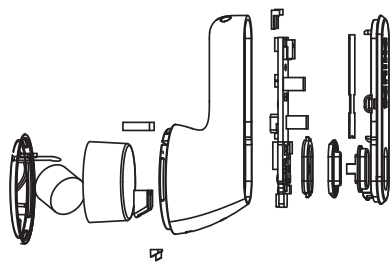


Бұл таңба өнімде 2013/56/EU Еуропа директивасы қамтитын, әдеттегі тұрмыстық қалдықтармен бірге тастауға болмайтын ішкі қайта зарядталатын батарея бар екенін білдіреді. Қайта зарядталатын батареяны маман шешіп алу үшін осы өнімді ресми жинау пунктіне немесе Philips қызмет көрсету орталығына апаруға қатаң кеңес береміз. Электр және электрондық өнімдер мен қайта зарядталатын батареяларды бөлек жинайтын жергілікті жүйе туралы мәлімет іздестіріңіз. Жергілікті ережелерді сақтап, өнімді және қайта зарядталатын батареяларды әдеттегі тұрмыстық қалдықтармен бірге тастамаңыз. Ескі өнімдер мен қайта зарядталатын батареяларды дұрыс қоқысқа тастау арқасында қоршаған орта мен адам денсаулығына төнетін қауіптердің алдын алуға көмектесуге болады.

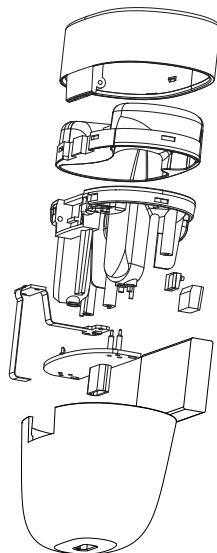
Ішкі батареяны шешіп алу

Еліңізде электрондық өнімдерді жинау/қайта өңдеу жүйесі болмаса, құлаққапты қоқысқа тастаудан бұрын, батареяны шешіп алып, оны қайта өңдеуге тапсыру арқылы қоршаған ортаны қорғай аласыз.

- Батареяны шешіп алудан бұрын, құлаққаптар зарядтау қорапшасынан ажыратылғанына көз жеткізіңіз.



- Батареяны шешіп алудан бұрын, зарядтау қорапшасы USB зарядтау кабелінен ажыратылғанына көз жеткізіңіз.



ЭМӨ талаптарына сәйкестік

Осы өнім электрмагниттік өрістердің әсер етуіне қатысты барлық тиісті стандарттар мен ережелерге сәйкес келеді.

Қоршаған ортаға қатысты ақпарат

Қажетсіз қаптама материалдарын қолданбаймыз. Қаптаманы үш материалға бөлуді жеңілдетуге тырыстық: картон (қорап), көбікполистирол (аралық қабат) және полиэтилен (қаптар, қорғайтын көбік материал). Жүйеңіз мамандырылған компания бөлшектеген жағдайда қайта өңдеуге және қайта қолдануға болатын материалдардан тұрады. Қаптама материалдарын, таусылған батареяларды және ескі жабдықты қоқысқа тастауға қатысты жергілікті ережелерді ұстаныңыз.

Сәйкестік туралы құлақтандыру

Құрылғы FCC ережелерінің 15-бөліміне сәйкес келеді. Қолдану үшін төмендегі екі талап орындалуы тиіс:

1. **Осы құрылғы зиянды кедергі жасамауы тиіс және**
2. **Осы құрылғы түскен кез келген кедергіні, оның ішінде жұмысына жағымсыз әсер етуі мүмкін кедергіні қабылдауы тиіс.**

FCC ережелері

Осы жабдық сынақтардан өткізіліп, FCC ережелерінің 15-бөлімінде көрсетілген В сыныбындағы цифрлық құрылғыға қойылатын шектеулерге сәйкес келетіні анықталған. Осы шектеулер тұрғын жерлерде зиянды кедергіден қисынды деңгейдегі қорғанысты қамтамасыз ету үшін белгіленген.

Осы жабдық радиожилілік қуатты түзеді, қолданады және шығаруы мүмкін, сондықтан нұсқаулыққа сәйкес орнатылмаған және қолданылмаған жағдайда, радио байланысқа зиянды кедергі жасауы мүмкін.

Дегенмен белгілі бір жағдайларда кедергі болмайтынына кепілдік берілмейді. Осы жабдық қабылданатын радио немесе теледидар сигналдарына зиянды кедергі жасаса (оны өнімді өшіріп-қосу арқылы тексеруге болады), пайдаланушы төмендегі шаралардың біреуін немесе бірнешесін қолдану арқылы кедергіні жоюға әрекет жасағаны жөн:

- Қабылдағыш антеннаның бағдарын өзгерту немесе оны басқа жерге қою.
- Жабдық пен қабылдағыш арасындағы қашықтықты арттыру
- Жабдықты қабылдағыш жалғанып тұрған электр тізбектен басқа тізбектегі розеткаға жалғау.
- Дилерге немесе тәжірибелі радио/теледидар маманына хабарласып, көмек сұрау.

АҚШ Федералдық байланыс комиссиясының (FCC) сәулелену әсеріне қоятын талаптарына қатысты мәлімдеме:

Осы жабдық FCC ұйымының бақыланбайтын орталардағы сәулелену әсеріне қоятын шектеулеріне сәйкес келеді.

Осы таратқышты кез келген басқа антеннамен немесе таратқышпен бір жерге орналастыруға немесе бірге жұмыс істетуге болмайды.

Сақ болыңыз: Пайдаланушыға сәйкестікке жауапты тарап анық растамаған өзгертулерді енгізу пайдаланушының жабдықты қолдану құқығын жоюы мүмкін екені туралы ескертіледі.

Канада:

Осы құрылғыда Канада Инновация, ғылым және экономикалық даму министрлігінің лицензия талап етілмейтін RSS стандарттарына сәйкес келетін лицензия талап етілмейтін таратқыш(тар)/қабылдағыш(тар) бар. Қолдану үшін төмендегі екі талап орындалуы тиіс: (1) Осы құрылғы кедергі жасамауы тиіс. (2) Осы құрылғы кез келген кедергіні, оның ішінде құрылғы жұмысына жағымсыз әсер етуі мүмкін кедергіні қабылдауы тиіс.

**Канада Өнеркәсіп министрлігінің
сәулелену әсеріне қоятын талаптарына
қатысты мәлімдеме:**

Осы жабдық Канаданың бақыланбайтын орталардағы сәулелену әсеріне қоятын шектеулеріне сәйкес келеді.

Осы таратқышты кез келген басқа антеннамен немесе таратқышпен бір жерге орналастыруға немесе бірге жұмыс істетуге болмайды.

8 Сауда белгілері

Bluetooth

Bluetooth® сөз белгісі және логотиптері — Bluetooth SIG, Inc. компаниясының меншігіндегі тіркелген сауда белгілер және MMD Hong Kong Holding Limited компаниясы мұндай белгілерді кез келген жерде лицензия бойынша қолданады. Басқа сауда белгілері мен сауда атаулары тиісті иелерінің жеке меншігінде.

Siri

Siri — Apple Inc. компаниясының АҚШ-та және басқа елдерде тіркелген сауда белгісі.

Google

Google және Google Play — Google LLC. компаниясының сауда белгілері.

9 Жиі қойылатын сұрақтар

Bluetooth құлаққаптары қосылмайды.

Батарея заряды аз. Құлаққаптарды зарядтаңыз.

Bluetooth құлаққаптарын Bluetooth құрылғысымен жұптастыру мүмкін емес.

Bluetooth функциясы өшірілген. Bluetooth құрылғысында Bluetooth функциясын іске қосып, Bluetooth құрылғысын құлаққаптардан бұрын қосыңыз.

Жұптастыру жұмыс істемейді.

- Құлаққаптардың екеуін де зарядтау қорапшасына салыңыз.
- Бұрын жалғанған барлық Bluetooth құрылғыларының Bluetooth функциясын өшіргеніңізге көз жеткізіңіз.
- Bluetooth құрылғыңызда Bluetooth тізімінен «Philips TAT2236» құрылғысын жойыңыз.
- Құлаққаптарды жұптастырыңыз (5-беттегі «Құлаққаптарды Bluetooth құрылғысымен алғаш рет жұптастыру» бөлімін қараңыз).

Bluetooth құрылғысы құлаққаптарды таппайды.

- Құлаққаптар одан бұрын жұптастырылған құрылғыға жалғанып тұруы мүмкін. Жалғанған құрылғыны өшіріңіз немесе сигнал ауқымынан тыс жерге апарыңыз.
- Жұптастыру бастапқы қалпына келтірілген болуы мүмкін немесе құлаққаптар одан бұрын басқа құрылғымен жұптастырылған болуы мүмкін. Құлаққаптарды Bluetooth құрылғысымен пайдаланушы нұсқаулығында сипатталғандай қайта жұптастырыңыз. (5-беттегі «Құлаққаптарды Bluetooth құрылғыларымен алғаш рет жұптастыру» бөлімін қараңыз).

Bluetooth құлаққаптары Bluetooth стерео функциясы қосылған мобильді телефонға жалғанып тұр, бірақ музыка тек мобильді телефон динамигі арқылы ойнатылады. Мобильді телефонның пайдаланушы нұсқаулығын қараңыз. Музыканы құлаққаптар арқылы тыңдау үшін таңдаңыз.

Аудио сапасы нашар және шыртылдаған шу естіледі.

- Bluetooth құрылғысы сигнал ауқымынан тыс жерде. Құлаққаптар мен Bluetooth құрылғысының арасындағы қашықтықты азайтыңыз немесе олардың арасындағы кедергілерді алып тастаңыз.
- Құлаққаптарды зарядтаңыз.

Мобильді телефоннан ағынмен таратқан кезде, аудио сапасы нашар болады немесе аудио ағын мүлде жұмыс істемейді.

Мобильді телефон (моно) HSP/HFP профилін ғана емес, A2DP профилін де қолдайтынына және BT4.0x (не одан кейінгі) нұсқасымен үйлесімді екеніне көз жеткізіңіз (10-беттегі «Техникалық деректер» бөлімін қараңыз).



Philips және Philips қалқан эмблемасы — Koninklijke Philips N.V. компаниясының тіркелген сауда белгілері және олар лицензия бойынша қолданылады. Бұл өнімді MMD Hong Kong Holding Limited немесе оның еншілес компанияларының бірі өндiрген және соның жауапкершілігімен сатылады, сондай-ақ MMD Hong Kong Holding Limited компаниясы осы өнімнің кепілгері ретінде әрекет етеді.

UM_TAT2236_00_KZ_V1.0

