

PHILIPS

**D460
D465**

Kablosuz Telefon

Telesekreteri
kablosuz telefon

Kısa Kullanım Kılavuzu



Ürününüzü kaydettirmek ve destek almak için şu adrese gidin:

www.philips.com/support



Önemli güvenlik talimatları

Uyarı

- Elektrik şebekesi, tehlikeli olarak sınıflandırılmıştır. Şarj cihazına giden gücü kesmenin tek yolu, güç kaynağı fişini prizden çekmektir. Elektrik prizinin her zaman kolay erişilebilir bir yerde olduğundan emin olun.
- Ürünü kullanmadan önce güvenlik bilgilerine bakın.
- İşbu belge ile Gibson Innovations, bu ürünün 2014/53/EU Yönergesinin esas şartlarına ve ilgili hükümlerine uygun olduğunu beyan eder.
- Sadece kullanıcı talimatlarında listelenen güç kaynağını kullanın.
- Sadece kullanıcı talimatlarında listelenen pilleri kullanın.
- Ürünün sıvılarla temas etmesine izin vermeyin.
- Yanlış tip pille değiştirilmesi durumunda patlama tehlikesi bulunmaktadır.
- Kullanılmış pilleri talimatlara göre atın.
- Ahize çaldığında veya eller serbest modu etkinleştirilmişse, işitme duyunuzun zarar görmemesi için ahizeyi kulağınızdan uzak tutun.
- Bu ürün, EEE yönergesine uygundur.

1 Genel Bilgiler

Aramada

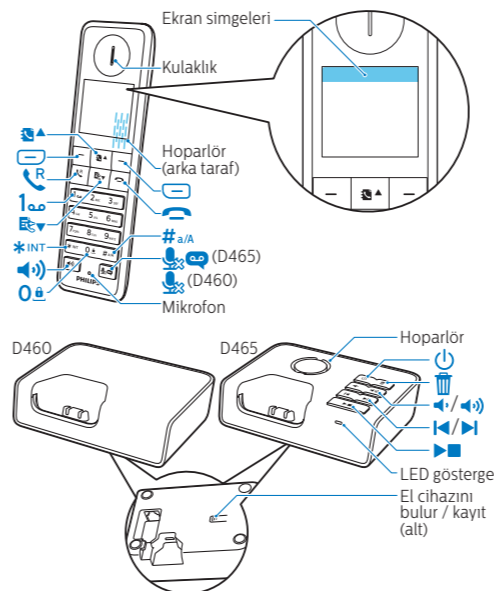
- Seçenek menüsüne girer.
- Ses profilini değiştir.
- Ses düzeyini ayarlayın.
- Yeniden arama (şebekeye bağlıdır).
- Aramayı sonlandırır.
- #a/A Bir duraklama girer (basılı tutun).
- Hoparlörü açar/kapatır.
- Mikrofonun sesini açar/kapatır.

Bekleme

- Ana menüye erişir (yeni bir etkinlik olduğunda basılı tutun).
- Yeniden arama listesine erişin.
- Telefon Defteri
- Arama kaydı
- Arama yapar ve gelen aramayı cevaplar.
- 1 Ağ sesli mesaj hizmetine erişin (ağ ve ülkeye göre değişir) (basılı tutun).
- El cihazını açın veya kapatın (basılı tutun).
- *INT Dahili arama yapar (basılı tutun).
- 0 Tuş takımını kilitleyin/kilidini açın (basılı tutun).
- Hoparlör aracılığıyla arama yapın ve alın.
- D465 için: Telesekreterden yeni mesaj dinlemek için basın. / Telesekreter menüsüne erişim.

Menüde

- Onaylar / Seçer / Seçenek menüsüne girer.
 - İptal / Geri
 - Yukarı / aşağı
 - Menüden çıkar.
- ## Metin girişinde
- Metni siler.
 - 0 Bir boşluk girer.
 - #a/A Büyük/küçük harf geçişi yapar (basılı tutun).

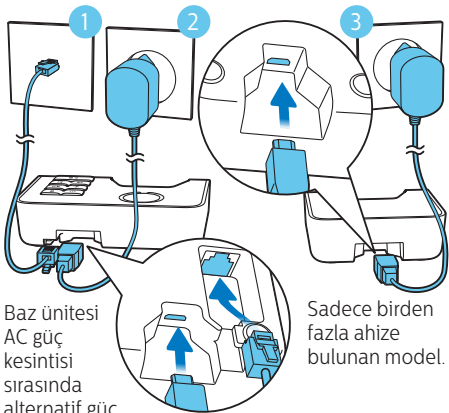


Ekran simgeleri

- Ahize ile baz ünitesi arasındaki bağlantı durumunu gösterir. Gösterilen çubuk sayısı ne kadar fazlaysa, sinyal gücü o kadar yüksek olur.
- Arama kaydındaki gelen aramalara göz atarken sürekli yanar.
- Yeniden arama listesindeki giden aramalara göz atarken sürekli yanar.
- Yeni bir cevapsız arama olduğunda veya arama kaydındaki okunmamış cevapsız aramalara göz atarken yanıp söner. Arama kaydında okunmuş aramalara göz atarken sürekli yanar.
- Arama kaydındaki engellenen aramalara göz atarken sürekli yanar.
- Bir arama geldiğinde yanıp söner. Arama sırasında sürekli yanar.
- Hoparlör açık.

- Zil sesi kapalı. Sessiz mod ayarlıdır ve aktif süre içindedir (telefon çalmaz).
- D465 için: Telesekreter: Yeni bir mesaj olduğunda veya hafıza dolduğunda yanıp söner. Telesekreter açık olduğunda görüntülenir.
- Telesekreter mesajı göstergesi: yeni mesajlar için yanıp söner, incelenen mesajlar için sürekli yanar. * Bu, şebekeye bağlıdır.
- Sessiz modu ayarlanır, ancak etkin sürenin dışındadır.
- Alarm etkinleştirilmiş.
- Ses seviyesini ayarlarken görüntülenir.
- Eco modu etkinleştirilir.
- ECO+ modu etkinleştirilir.

2 Bağlantı

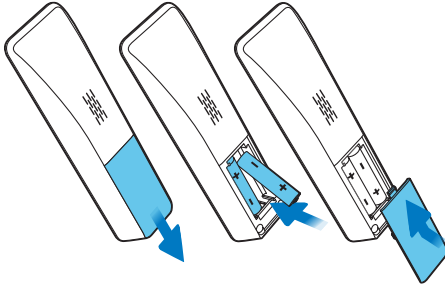


Baz ünitesi AC güç kesintisi sırasında alternatif güç kaynağı olarak güç bankasına bağlanır.



Sadece birden fazla ahize bulunan model.

3 Hazırlık

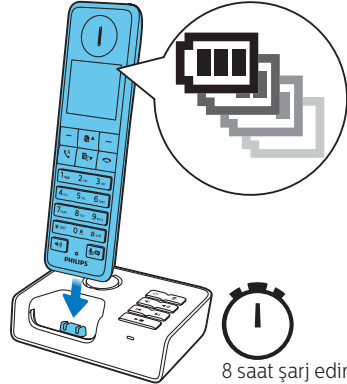
Pilleri takın




Telefonunuzu yapılandırın

- 1 Telefonu ilk kez kullandığınızda bir karşılama mesajı görüntülenir (ülkeye göre değişir).
- 2 İstenirse, ülke ve dil seçimini yapın.
- 3 Tarih ve saat ayarını yapın.
 - Saat, 12 saatlik formattaysa  /  tuşuna basarak **[am]** veya **[pm]** seçimini yapın (ülkeye göre değişir).

Telefonunuzu şarj edin



 > 70%

 10% - 40%

 40% - 70%

 Yanıp sönme: düşük pil seviyesi

Kayma: şarj ediliyor

4 Keyfini çıkarın

Telefon Defteri

Kayıt ekleme

- 1 **[Menü]** > **[Telf.defteri]** > **[Yeni ekle]** öğesini seçin.
- 2 Ekrandaki talimatları uygulayın.

Arama kaydından arama yapma

- 1 **[▲]** tuşuna basın.
- 2 Bir kayıt seçin ve **[R]** tuşuna basın.

Doğrudan erişim hafızasından arama

Bekleme modunda tuşları basılı tutun. Doğrudan erişim hafızası kullanılabilirliği ülkelere göre değişebilir.

Arama kaydı

Arama kaydından arama yapma

- 1 **[E]** tuşuna basın.
- 2 Bir kayıt seçin ve **[R]** tuşuna basın.

Kayıt görüntüleme

[E] > **[Tercih]** > **[Göster]** öğelerine basın.

Kayıt kaydetme

- 1 **[E]** > **[Tercih]** > **[Numara kaydet]** öğelerine basın.
- 2 Ekrandaki talimatları uygulayın.

Kayıt silme

- 1 **[E]** > **[Tercih]** > **[Sil]** öğelerine basın.
- 2 Ekrandaki talimatları uygulayın.

Yeniden arama listesi

Yeniden arama listesinden arama yapma

- 1 **[T.Çevr]** tuşuna basın.
- 2 Bir kayıt seçin ve **[R]** tuşuna basın.

Kayıt kaydetme

- 1 **[T.Çevr]** tuşuna basın.
- 2 Bir kayıt seçin ve **[Tamam]** > **[Tercih]** > **[Numara kaydet]** seçiminde bulunun.
- 3 Ekrandaki talimatları uygulayın.

Kayıt silme

- 1 **[T.Çevr]** tuşuna basın.
- 2 Bir kayıt seçin ve **[Tamam]** > **[Tercih]** > **[Sil]** seçiminde bulunun.
- 3 Ekrandaki talimatları uygulayın.

Bir telesekreter mesajı kaydedin (yalnızca D465 için)

- 1 **[Menü]** > **[Telesekreter]** > **[Mesaj]** öğelerine basın.
- 2 Ekrandaki talimatları uygulayın.

Ahizeyi veya ek ahizeleri kaydetme

Baz ünitesine ek ahizeler kaydedebilirsiniz.

- 1 Ahizde **[Menü]** tuşuna basın.
- 2 **[Servisler]** > **[Fihrist]** > **[Manuel]** seçimini yapın, ardından onaylamak için **[Tamam]** tuşuna basın.
- 3 Baz istasyonundaki **[*]** tuşuna basın ve 10 saniye basılı tutun.
- 4 Sistem PIN kodunu (0000) girin.

- 5 PIN'i onaylamak için **[Tamam]** tuşuna basın.
↳ Kayıt işlemi 2 dakikadan daha kısa sürede tamamlanır.

Not

- Ön ayarlı PIN 0000'dir.
- Ahize ve baz ünitesi GAP uyumludur; yani aşağıdaki minimum fonksiyonları garanti ederler: ahizenin kaydedilmesi, hat alma, arama yapma ve arama alma. Başka markalarla birlikte kullanıyorsanız gelişmiş özellikleri kullanamayabilirsiniz. Ahizeyi GAP uyumlu başka bir baz ünitesine kaydetmek için ilgili baz ünitesinin kayıt prosedürünü takip edin.

Varsayılan ayarların geri yüklenmesi

Telefon ayarlarınızı orijinal fabrika ayarlarına sıfırlayabilir ve orijinal PIN'i/parolayı geri alabilirsiniz.

- 1 **[Menü]** tuşuna basın.
- 2 **[Servisler]** > **[Sıfırla]** seçimini yapın, ardından onaylamak için **[Tamam]** tuşuna basın.
- 3 Ekrandaki talimatları uygulayın.

Daha fazla bilgi

5

Sessiz modu

Telefonun çalmayacağı süreyi ayarlar.

[Gizlilik modu] > [Sessiz]

MySound

Sesleri isteğinize göre özelleştirir.

[Sesler] > [MySound]

Eco/ECO+ modu

İletim gücü ve radyasyonu azaltır. (2 saniye çalma gecikmesine, %50 bekleme süresi kısalmasına neden olur).

[Tlfn ayarları] > [Eko modu]/[ECO+ mod]

Arama yasaklama

Seçilen numaralara istenmeyen dışarı aramaları engeller.

[Gizlilik modu] > [Gideni engelle]

Gelen aramaları engelleme

Belirli istenmeyen numaralardan gelen aramaları engeller.

[Gizlilik modu] > [Geleni engelle]



Teknik veriler

Pil

Philips: 2 x AAA NiMH 1,2V Şarj edilebilir 550mAh
pil

Sadece birlikte verilen pilleri kullanın.

Adaptör (Baz ünitesi ve şarj cihazı)

	Giriş:	Çıkış:
SPPS:	100-240 V~,	5 Vdc
SSY050050-EU	50/60 Hz 200 mA	500 mA

Alternatif güç kaynağı

Güç bankası: çıkış: 5 Vdc 500 mA (minimum)

50 girişli telefon defteri

50 girişli arama kaydı

Konuşma süresi: 16 saat

Bekleme süresi: 250 saat

RF çıkış gücü: < 24 dBm

Frekans Bandı: 1880 MHz ~ 1900 MHz



Not


Uygunluk Bildirimi'ni www.p4c.philips.com
adresinde bulabilirsiniz.

? Sıkça sorulan sorular

Ahizemde [Ariyor...] veya [Kullanılmıy.] veya [El cihazını Kaydet] görüntüleniyor. Ne yapmalıyım?

- Baz ünitesinin güç kaynağına bağlı olduğundan emin olun.
- Ahize kapsama alanı dışındadır. Baz ünitesine yaklaşırın.
- Ahize baz ünitesiyle eşleşmemiştir. Ahizeyi baz ünitesine kaydedin.



Ahizeyi veya ek ahizeleri baz ünitesiyle eşleştiremezsem (üniteye kaydedemezsem) ne yapmalıyım?

- Baz istasyonu belleği doludur. Kullanılmayan el cihazlarının kaydını silmek için  > [Servisler] > [Kaydı sil] seçeneğine erişin ve işlemi tekrar deneyin.
- Kayıt işlemi başarısız olursa güç adaptörünün fişini baz ünitesinden çıkarın ve yeniden takın. 15 saniye bekleyin, ardından kayıt işlemini tekrarlayın.

Karşılama ekranında yanlış bir ülke seçtim, ne yapmam gerekir?

Telefon ayarlarınızı orijinal fabrika ayarları ("Varsayılan ayarların geri yüklenmesi" bölümüne göz atın) na sıfırlayın.

Okuyamadığım yanlış bir dili seçtim, ne yapmalıyım?

- 1 Bekleme ekranına dönmek için  tuşuna basın.
- 2 Ana menü ekranına erişmek için  tuşuna basın.
- 3 Ekranda aşağıdaki seçeneklerden biri görüntülenir:

[Phone setup] > [Language]
[Réglages] > [Langue]
[Telefon-Setup] > [Sprache]
[Config. telef.] > [Lingua]
[Tlfn ayarları] > [Dil]
[Telefooninst.] > [Taal]

- 4 Dil seçeneklerine ulaşmak için bunu seçin.
- 5 Kendi dilinizi seçin.

Arama sırasında ahize ile baz ünitesi arasındaki bağlantı kayboluyor veya ses kesiliyor.

- Ahize neredeyse kapsama alanı dışındadır. Baz ünitesine yaklaşırın.
- ECO modunun devrede olup olmadığını kontrol edin. Telefonun kapsama alanını artırmak ve en iyi arama koşullarından yararlanmak için bu modu kapatın.
- Ahizeyi baz ünitesine tekrar kaydedin.

Pil çok hızlı bitiyor.

- Pil tamam en şarj edilmemiştir. Ahizeyi şarj cihazında en az 8 saat veya ahize üzerindeki pil simgesi sabit olana ve tam çubuk göstergesi çıkana kadar tutun.
- Piller eski veya arızalı olabilir. Aynı teknik özelliklere sahip yeni şarj edilebilir pil satın alarak bunlarla değiştirin.
- ECO+ modunun devrede olup olmadığını kontrol edin. Bekleme süresini artırmak için kapatın.

Kötü ses (hışırtı, yankı vb.)

- Ahize neredeyse kapsama alanı dışındadır. Baz ünitesine yaklaşırın.
- Telefonun yakınında bulunan bir elektrikli cihazlar parazite neden oluyordur. Baz ünitesini cihazlardan uzaklaştırın.
- Telefon, duvarları kalın bir yerdedir. Baz ünitesini bunlardan uzaklaştırın.
- Telefon, DSL (sayısal abone hattı) bağlantısından parazit alıyordur. Parazit sesini önlemek için bir DSL filtresi takın. DSL filtresi için servis sağlayıcınız ile iletişime geçin.

Ahize çalıyor.

Ahizenin zil sesinin açık olduğundan emin olun.

Arayan numara görüntülenmiyor.

- Servis etkinleştirilmemiştir. Servis sağlayıcınıza danışın.
- Arayan numara gizli veya yok.



www.philips.com/support

Kullanıcı talimatlarına çevrimiçi erişebilmek için baz istasyonunun altında bulunan ürün etiketinin üzerinde yazan referans model numarasını kullanın.



Copyright © Gibson Innovations Limited
2017. All rights reserved.

This product has been manufactured
by and is sold under the responsibility
of Gibson Innovations Ltd., and Gibson
Innovations Ltd. is the warrantor in relation
to this product.

Philips and the Philips Shield Emblem are
registered trademarks of Koninklijke Philips
N.V. and are used under license.

UMS_D460/465

01_tr_V1.0

WK17233



Ürünlerin üzerindeki bu
simge, ürünün
2012/19/EU sayılı Avrupa
Yönergesi kapsamında
olduğu anlamına gelir.