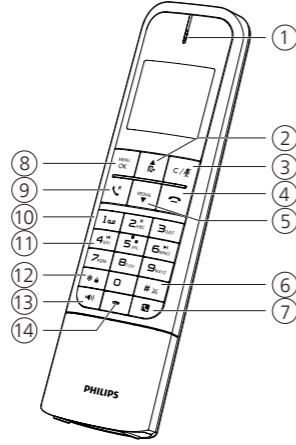




www.philips.com/welcome



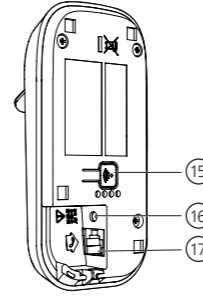
1 Genel Bakış



Aramada/Beklemede

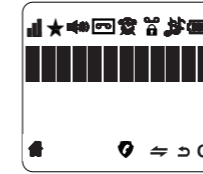
- 1 Kulaklık
- 2 Çağrı kaydı / Yukarı
- 3 Mikrofonun sesini kapatır/açar veya alarmı durdurur

- 4 Aramaları sonlandır
- 5 Yeniden arama listesine erişme / Aşağı
- 6 Zil sesini sessize alır/açar
- 7 Telefon defterine erişme
- 8 Seçenek menüsüne girer
- 9 Yeniden arama (şebekeye bağlıdır)
- 10 Sesli postalara erişir
- 11 Mesaj Tuşları (sadece M475)
 - 2^x ABC - Sil
 - 4^k GHI - Tekrarla
 - 5 JKL - Oynat/Durdur
 - 6^{mno} - Atla
- 12 Tuş takımını kilitler/kilidi açar (basılı tutun)
- 13 Hoparlörü açar/kapatır
- 14 Mikrofon



- 15 Tüm el cihazlarını bulur
- 16 DC güç girişi
- 17 Telefon hattı jaki

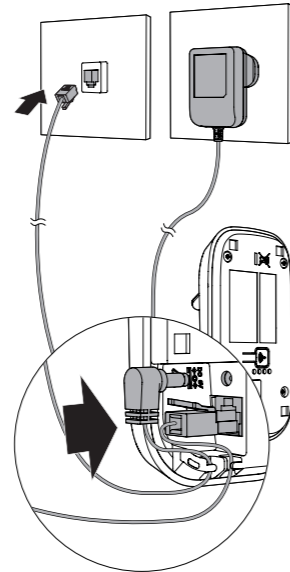
Ekran simgeleri



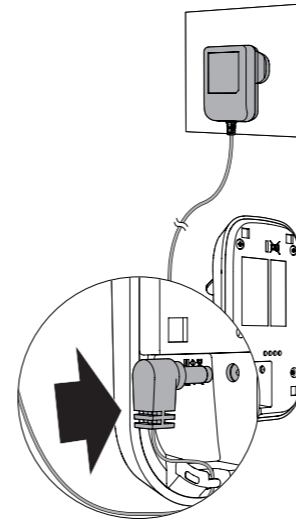
- Ahize ile baz ünitesi arasındaki bağlantının durumunu gösterir. Gösterilen çubuk sayısı ne kadar fazlaysa, sinyal gücü o kadar yüksek olur.
- Hat kullanımında olduğunda görünür. Gelen arama olduğunda yanıp söner.

- Hoparlör açık.
- Sadece M475: Telesekreter [TS] açıkken görüntülenir. Yeni Mesaj olduğunda yanıp söner.
- Alarm açık.
- Sesli mesaj göstergesi: Yeni bir mesaj geldiğinde yanıp söner (şebekeye bağlıdır).
- Tuş takımı kilitli.
- Zil kapalı.
- Pil zayıf ve yeniden şarj edilmesi gerekiyor.
- Pil tamamen dolu.
- Arama engelleyici açık.
- 2 veya 4 adede kadar ahize içinde interkom araması için tuşuna basın.
- Önceki menüye dönmek veya mevcut işlemi iptal etmek için basın.
- Görüldüğünde, bir karakteri veya rakamı silmek için tuşuna basın.

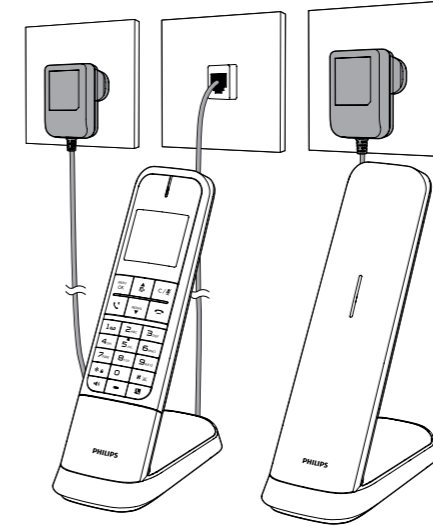
2 Bağlama



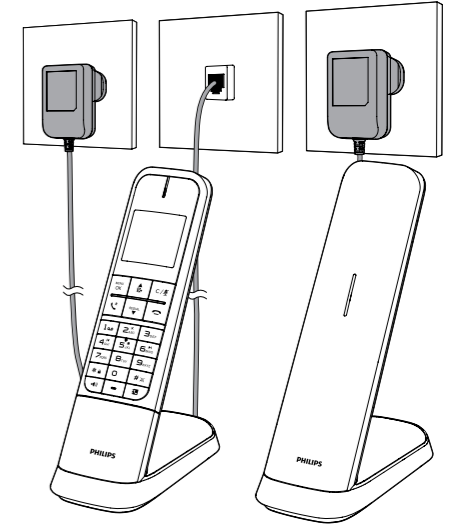
M470/M475



Şarj cihazı



M470

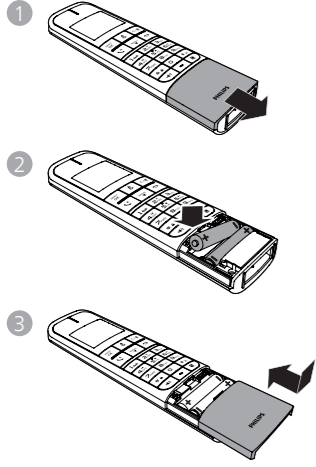


M475



3 Başlarken

Pilleri takın



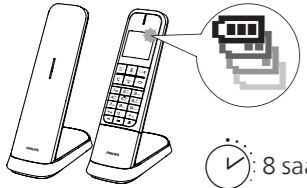
Telefonunuzu yapılandırın

1. Sorulduğunda dili ayarlayın.

2. Tarih ve saati ayarlayın:

Basın **MENU** > **OK** > **[MÜ AYAR]** > **MENU** > **OK** > **[TARİH & SAAT]** ardından ekrandaki talimatları izleyin.

Ahize her iki yönde de şarj olur



8 saat şarj edin

> 70% 10% - 40%

40% - 70% < 10%

Yanıp sönüyor: düşük pil

Kayırdırma: şarj işlemi devam ediyor

Not

- DSL parazitinin neden olduğu gürültü ve arayan kimliği sorunlarını önlemek için bir DSL (dijital abone hattı) filtresi kurabilirsiniz.
- Uygunluk Beyanını www.philips.com/support adresinde bulabilirsiniz.

4 Kullanım

Arama Yapma/Cevaplama/Sonlandırma

- Arama yapmak için veya tuşuna basın ve numarayı çevirin.
- Aramayı cevaplamak için, telefon çaldığında veya tuşuna basın.
- Aramayı bitirmek için tuşuna basın.

Kulaklığın sesini ayarlama

- Arama sırasında ses seviyesini ayarlamak için veya tuşlarına basın.

Telefon Defteri

Telefon rehberine kişi ekleme

1. Basın > **MENU** > **OK** > **[YENİ KAYIT]**.
2. Ekrandaki talimatları izleyin.

Telefon rehberinden arama yapma

1. Basın .
2. Bir kayıt seçin ve tuşuna basın.

Arama kaydı

Arama günlüğü girişini görüntüleme

- Basın > **MENU** > **OK** > **[DETAY]**.

Telefon defterine arama kaydı girişi kaydetme

1. Basın > **MENU** > **OK** > **[NUMARA KAYIT]**.
2. Ekrandaki talimatları izleyin.

Arama kaydından arama yapma

1. Basın .
2. Bir kayıt seçin ve tuşuna basın.

Arama günlüğü girişini silme

1. Basın > **MENU** > **OK** > **[SİL]**.
2. Ekrandaki talimatları izleyin.

Tekrar arama listesi

Tekrar arama listesinden arama yapma

1. Basın .
2. Bir kayıt seçin ve tuşuna basın.

Tekrar arama listesi girişini telefon defterine kaydetme

1. Basın > **MENU** > **OK** > **[NUMARA KAYIT]**.
2. Ekrandaki talimatları izleyin.

Tekrar arama girişini silme

1. Basın > **MENU** > **OK** > **[SİL]**.
2. Ekrandaki talimatları izleyin.

Arama engelleyici

Arayan Kimliği hizmetine abone olursanız, numaraları Kara Listeye ekleyerek aramaları engelleyebilirsiniz. Ayrıca belirli arama türlerini engelleyebilir veya izin verebilirsiniz.

Engelleme modunu ayarlama

1. Basın **MENU** > **OK** > **[OPROEP BLOK]** > **[INSTELLINGEN]** > **[MODUS]**.
2. Ekrandaki talimatları izleyin.

Engellenecek aramaların türünü ayarlama

1. Basın **MENU** > **OK** > **[OPROEP BLOK]** > **[INSTELLINGEN]** > **[OPROEP TYPE]**.
2. Ekrandaki talimatları izleyin.

Kara Listeye numara ekleme

1. Basın **MENU** > **OK** > **[OPROEP BLOK]** > **[ZWARTE LIJST]** > **[YENİ KAYIT]**.
2. Ekrandaki talimatları izleyin.

İlave ahize kaydetme

Baz istasyonuna ilave ahize kaydedebilirsiniz.

1. Basın **MENU**.
2. Seçin **[KAYIT]**, PINi **0000** girin.
3. Baz istasyonunun altındaki düğmesine 5 saniye basılı tutun.

Varsayılan ayarlara geri yükleme

Telefon ayarlarınızı orijinal fabrika ayarlarına geri yükleyebilirsiniz.

1. Basın **MENU**.
2. Seçin **[RESET]**, onaylamak için PINi **0000** girin.
3. Ekrandaki talimatları izleyin.

5 Telesekreter (sadece M475)

Telesekreteri açma/kapatma

1. Basın **MENU** > **OK** > **[TELESEKRETER]** > **[TS AÇ/KAPA]**.
2. Ekrandaki talimatları izleyin.

Cevaplama modunu ayarlama

1. Basın **MENU** > **OK** > **[TELESEKRETER]** > **[TS AYAR]** > **[CEVAP MODU]**.
2. Ekrandaki talimatları izleyin.

Kayıtlı mesajları oynatma

1. Basın **MENU** > **OK** > **[TELESEKRETER]** > **[MESAJ DİNLE]**.
2. Ekrandaki talimatları izleyin.

Bir not kaydet

1. Basın **MENU** > **OK** > **[TELESEKRETER]** > **[MEMO]**.
2. Ekrandaki talimatları izleyin.

Teknik veriler

Pil: 2 x AAA Ni-MH 1,2 V 500 mAh şarj edilebilir pil
Sadece birlikte verilen pilleri kullanın.

Baz istasyonu ve şarj cihazı adaptörü:
Jiangxi Jian Aohai Technology Co., Ltd.

A318-060045W-EU 1 veya
A318-060045W-UK 1

Giriş: 100-240V AC 50/60Hz 0,15A,
Çıkış: 6VDC 0,45A 2,7W

50 girişli **telefon defteri**

20 girişli **çağrı kaydı**

Konuşma süresi: 14 saat

Bekleme süresi: 180 saat

DECT teknolojisi

Frekans Bantları: 1881,792-1897,344 MHz

Maks güç: 21,9 dBm

Modülasyon Modu: GFSK

Anten Tipi: Entegre anten

Anten Kazancı: 0 dBi

Çalışma sıcaklığı aralığı: 0°C - 40°C



www.philips.com/support

Çevrimiçi kullanım kılavuzuna erişmek için, baz istasyonunun alt kısmındaki ürün etiketinde yazılı olan referans model numarasını kullanın.

Önemli güvenlik talimatları

Uyarı

- Elektrik şebekesi, tehlikeli olarak sınıflandırılmıştır. Şarj cihazına giden gücü kesmenin tek yolu, güç kaynağı fişini prizden çekmektir. Elektrik prizinin her zaman kolay erişilebilir bir yerde olduğundan emin olun.
- Ürünü kullanmadan önce güvenlik bilgilerine bakın.
- İşbu belgeyle, TP Vision Europe B.V., ürünün 2014/53/EU RED Direktifi ve UK Radio Equipment Regulations SI 2017 No. 1206 temel gereksinimlerine ve diğer ilgili hükümlerine uygun olduğunu beyan eder. Uygunluk Beyanını www.philips.com/support adresinde bulabilirsiniz.
- Yalnızca kullanım kılavuzunda listelenen güç kaynaklarını kullanın.
- Sadece kullanım kılavuzunda listelenen pilleri kullanın.
- Ürünün sıvılarla temas etmesine izin vermeyin.
- Pil yanlış türde bir pille değiştirilirse patlama riski olur.
- Kullanılmış pilleri talimatlara göre imha edin.
- Ahize çaldığında veya eller serbest modu etkinleştirilmişse, işitme duyunuzun zarar görmemesi için ahizeyi kulağınızdan uzak tutun.
- SAR değeri <0,1 W/kg

Çevrenin bakımı

Eski ürününüzün ve pilinizin atılması

Ürününüz, geri dönüştürülebilir ve yeniden kullanılabilen yüksek kaliteli malzeme ve bileşenlerle tasarlanmıştır ve üretilmiştir.

Bu sembol, ürünün evsel atık olarak atılmaması ve uygun bir geri dönüşüm toplama tesisine teslim edilmesi gerektiği anlamına gelir.

Bu sembol, ürünün 2013/56/EU sayılı Avrupa Yönergesi kapsamındaki ve normal ev atıklarıyla birlikte atılmayan piller içerdiği anlamına gelir.

Kullanıcıların ve kullanıcı olmayanların güvenliğine ilişkin bilgiler:

Belirli yerlerde (hastaneler, uçaklar, benzin istasyonları, okullar..) belirli kullanım kısıtlamalarına uygunluk. Elektronik implant kullananların (kardiyak stimülatörler, insülin pompaları, nörostimülatörler..), özellikle radyo ekipmanı ile implant arasındaki mesafe (cep telefonları gibi en güçlü maruz kalma kaynakları durumunda 15 santimetre) ile ilgili olması gereken önlemler.

Ekipman tarafından yayılan radyasyona maruz kalmayı azaltmak için izlenecek davranışlar hakkında bilgi:

Alınan radyasyon miktarını azaltmak için cihazınızı iyi alım koşullarında kullanın. Örneğin gece iletişiminden kaçınarak ve aramaların sıklığını ve süresini sınırlayarak, çocuklar ve gençler tarafından cep telefonları gibi radyo ekipmanlarını mantıklı bir şekilde kullanın. Telsiz cihazlarını hamile kadınların rahminden uzak tutun. Radyo ekipmanını gençlerin alt karnlarından uzak tutun.