

Register your product and get support at
www.philips.com/welcome

MCM761



CS	Příručka pro uživatelel	3
EL	Εγχειρίδιο χρήσης	21
FI	Käyttöopas	41
HU	Felhasználói kézikönyv	57

PL	Instrukcja obsługi	75
PT	Manual do utilizador	95
RU	Руководство пользователя	113
SK	Príručka užívateľa	135

PHILIPS

Sisällysluettelo

1 Tärkeää	42
Turvallisuus	42
Huomautus	42
2 Mikrohifijärjestelmä	44
Johdanto	44
Toimituksen sisältö	44
Päälaitteen yleiskuvaus	45
Kaukosäätimen yleiskuvaus	46
3 Aloittaminen	47
FM-antennin kytkeminen	47
MW-antennin liittäminen	48
Kaiuttimien liittäminen	48
Virran kytkeminen	48
Kauko-ohjaimen valmisteleminen	49
Radioasemien automaattinen asennus	49
Ajan asettaminen	49
Käynnistäminen	49
4 Toistaminen	50
Levyn toistaminen	50
USB-toisto	50
Kasetin toisto	50
5 Levy-/USB-toiston asetukset	50
Uusinta- ja satunnaistoisto	50
Raitojen ohjelmointi	51
Toistotietojen näyttäminen	51
6 Radion kuunteleminen	51
Radioaseman virittäminen	51
Radioasemien ohjelmointi automaattisesti	51
Radioasemien ohjelmointi manuaalisesti	52
Pikavalinta-aseman valitseminen	52
FM-asetat ja RDS-palvelu	52

7 Äänen säätäminen	52
Äänenvoimakkuuden säätö	52
Basso ja diskantti	52
Äänen mykistys	52
Incredible Surround	52
Kuuntelu kuulokkeilla	52
8 USB-tallennus	53
Tallentaminen CD-levyltä USB-laitteeseen	53
9 Kasetille nauhoittaminen	53
10 Muut toiminnot	53
Hälytyksen määrittäminen	53
Uniajastimen määrittäminen	54
Ulkoisen laitteen kuunteleminen	54
Poistaminen USB-laitteesta	54
Näytön kirkkauden säätäminen	54
Laitteen toimintojen esittely	54
11 Tuotetiedot	54
Teknisiä tietoja	54
USB-toistettavuustiedot	55
Tuetut MP3-levy muodot	55
Huolto	56
12 Vianmääritys	56

1 Tärkeää

Turvallisuus

- ① Lue nämä ohjeet.
- ② Säilytä nämä ohjeet.
- ③ Huomioi kaikki varoitukset.
- ④ Noudata kaikkia ohjeita.
- ⑤ Älä käytä laitetta veden lähellä.
- ⑥ Puhdista vain kuivalla liinalla.
- ⑦ Älä tuki ilmastointiaukkoja. Asenna valmistajan ohjeiden mukaisesti.
- ⑧ Älä asenna lähelle lämmönlähteitä, kuten lämpöpattereita, uuneja tai muita lämpöä tuottavia laitteita (mukaan lukien vahvistimia).
- ⑨ Suojaa virtajohtoa taittumiselta ja päälle astumiselta.
- ⑩ Käytä ainoastaan valmistajan määrittelemiä lisälaitteita.
- ⑪ Käytä ainoastaan valmistajan määrittelemiä tai laitteen mukana toimitettuja jalustoja tai telineitä. Estä laitetta kaatumasta siirtämisen aikana.
- ⑫ Irrota laitteen virtajohto pistorasiasta ukkosmyrskyjen aikana sekä silloin, jos laitetta ei käytetä pitkään aikaan.
- ⑬ Anna vain valtuutetun huoltohenkilön huoltaa laite. Huolto on tarpeen, kun laite on vahingoittunut, esimerkiksi jos virtajohto tai pistoke on vahingoittunut, laitteen sisään on päässyt nestettä tai vieraita esineitä, laite on kastunut, ei toimi normaalisti tai on pudonnut.
- ⑭ Paristojen käyttöä koskeva VAROITUS: paristojen vuotamisesta johtuvia



vahinkoja voi estää seuraavien toimien avulla:

- Asenna paristot oikein, laitteen ja paristojen navat (+ ja -) vastakkain.
 - Käytä aina samanlaisia paristoja yhdessä (älä sekoita esimerkiksi vanhoja ja uusia tai hiili- ja alkalipohjaisia paristoja keskenään).
 - Poista paristot, jos laite on pitkään käyttämättä.
- ⑮ Laitteen päälle ei saa roiskua vettä tai muita nesteitä.
 - ⑯ Älä aseta laitteen päälle mitään sitä mahdollisesti vahingoittavia esineitä, kuten nestettä sisältäviä esineitä tai kynttilöitä.
 - ⑰ Tämä tuote saattaa sisältää lyijyä ja elohopeaa. Nämä aineet on hävitettävä ympäristöystävällisellä tavalla. Saat lisätietoja aineiden hävittämisestä tai kierrättämisestä paikallisilta viranomaisilta tai Electronic Industries Alliance -järjestön kotisivulta osoitteesta www.eiae.org.
 - ⑱ Kun laitteen virta katkaistaan laitteen katkaisimesta tai irrottamalla pistoke, laite on helppo ottaa uudelleen käyttöön.



Vakava varoitus

- Älä koskaan avaa laitteen runkoa.
- Älä koskaan voitele mitään laitteen osaa.
- Älä koskaan aseta laitetta muiden laitteiden päälle.
- Älä säilytä laitetta suorassa auringonvalossa tai liekkien tai lämmönlähteiden läheisyydessä.
- Älä katso laitteen sisällä olevaan lasersäteeseen.
- Varmista, että virtajohto tai pistoke on sijoitettu niin, että voit helposti irrottaa laitteen virtalähteestä.

Huomautus

Tämä laite on Euroopan unionin radiohäiriöitä koskevien vaatimusten mukainen.



Tämä laite noudattaa seuraavien direktiivien ja säädösten vaatimuksia: 2004/108/EY, 2006/95/EY.

Tämän laitteen muuttaminen tai muokkaaminen muulla kuin Philips Consumer Lifestylen erityisesti hyväksymällä tavalla voi mitätöidä käyttäjän valtuudet laitteen käyttämiseen.

Luvattomien kopioiden tekeminen



kopiosuojatusta materiaalista, kuten tietokoneohjelmista, tiedostoista, lähetyksistä ja äänitallenteista, voi loukata tekijänoikeuksia ja täyttää rikoksen tunnusmerkit. Tätä laitetta ei saa käyttää edellä mainittuun tarkoitukseen.

Kierrätys

Tuotteesi on suunniteltu ja valmistettu laadukkaista materiaaleista ja komponenteista, jotka voidaan kierrättää ja käyttää uudelleen.

Tuotteeseen kiinnitetty ylivivutun roskakorin kuva tarkoittaa, että tuote kuuluu Euroopan parlamentin ja neuvoston direktiivin 2002/96/EY soveltamisalaan.

Älä hävitä tuotetta kotitalousjätteen mukana. Ota selvää paikallista sähkö- ja elektroniikkalaitteiden keräykseen liittyvistä säännöistä. Käytetyn laitteen asianmukainen hävittäminen auttaa vähentämään ympäristölle ja ihmisille mahdollisesti koituvia haittavaikutuksia. Laite sisältää paristot, jotka ovat Euroopan parlamentin ja neuvoston direktiivin 2006/66/EY vaatimusten mukaiset, eikä niitä voi hävittää tavallisen talousjätteen mukana.

Ota selvää paikallisista paristojen hävittämiseen ja keräämiseen liittyvistä säännöistä. Paristojen asianmukainen hävittäminen auttaa vähentämään ympäristölle ja ihmisille mahdollisesti koituvia haittavaikutuksia.



Ympäristötietoja

Kaikki tarpeeton pakkausmateriaali on jätetty pois. Pyrimme siihen, että pakkauksen materiaalit on helppo jakaa kolmeen osaan: pahviin (laatikko), polystyreenimuoviin (pehmuste) ja polyeteeni (pusstit, suojamuoviarkki).

Järjestelmä koostuu materiaaleista, jotka voidaan kierrättää ja käyttää uudelleen, jos järjestelmän hajottamisen hoitaa siihen erikoistunut yritys. Noudata paikallisia pakkausmateriaaleja, vanhoja paristoja ja käytöstä poistettuja laitteita koskevia kierrätysohjeita.

Windows Media ja Windows-logo ovat Microsoft Corporationin tavaramerkkejä tai rekisteröityjä tavaramerkkejä Yhdysvalloissa ja/tai muissa maissa.



Suomi

Tässä laitteessa on tarra:



Luokan 1 laserlaite Varoitus!

Laitteen käyttäminen muulla kuin tässä käyttöohjeessa mainitulla tavalla saattaa altistaa käyttäjän turvallisuusluokan 1 ylittävälle näkymättömälle lasersäteilylle.

Oikeus muutoksiin varataan. Laite ei saa olla alttiina tippu- ja roiskevedelle. Huom. Toiminnanvalitsin on kytketty toisiopuolelle, eikä se kytkä laitetta irti sähköverkosta. Sisäänrakennettu verkkoosa on kytkettynä sähköverkkoon aina silloin, kun pistoke on pistorasiassa.

Huom. Toiminnanvalitsin on kytketty toisiopuolelle, eikä se kytkä laitetta irti sähköverkosta. Sisäänrakennettu verkko-osa on kytkettynä sähköverkkoon aina silloin, kun pistoke on pistorasiassa.

2 Mikrohifijärjestelmä

Onnittelut tekemäsi ostoksen johdosta ja tervetuloa Philipsin käyttäjäksi! Käytä hyväksesi Philipsin tuki ja rekisteröi tuote osoitteessa www.philips.com/welcome.

Johdanto

Tällä laitteella voit toistaa ääntä levyiltä, kaseteilta, USB-laitteista, ulkoisista laitteista ja radiosta.

Kun toistat ääntä kasetilta, voit vaihtaa kasetin puolta ilman, että kasettia tarvitsee manuaalisesti kääntää.

Laite rikastaa äänenlaatua seuraavilla tehosteilla:

- Basso
- Diskantti
- Incredible surround (INC. SURR)

Laite tukee seuraavia tallennusmuotoja:

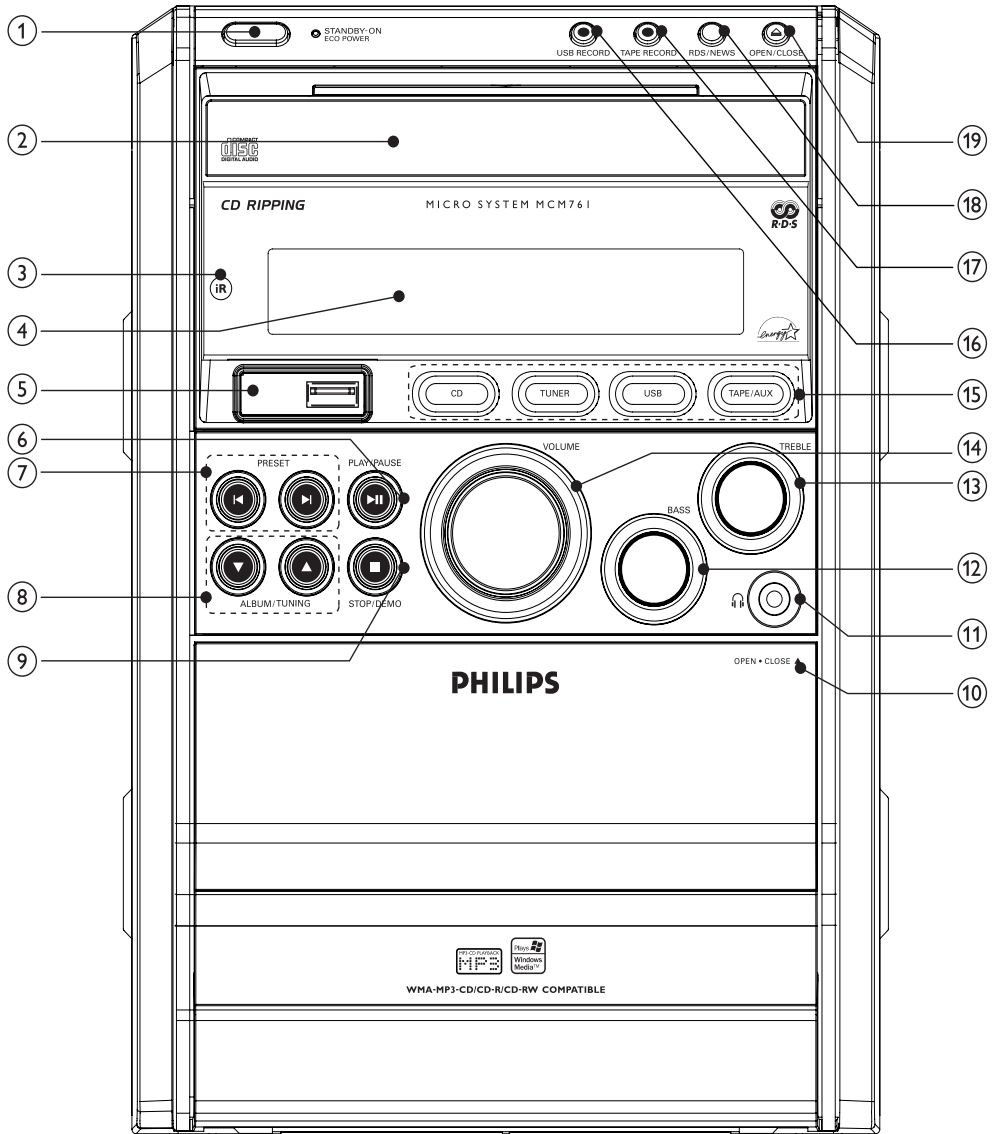


Toimituksen sisältö


Tarkista pakkauksen sisältö:

- Pääyksikkö x 1
- Kaiutin x 2
- Virtajohto x 1
- Kaukosäädin ja 2 AA-paristoa
- FM-lanka-antenni x 1
- MW-kehäantenni x 1
- Pikaopas
- Käyttöopas

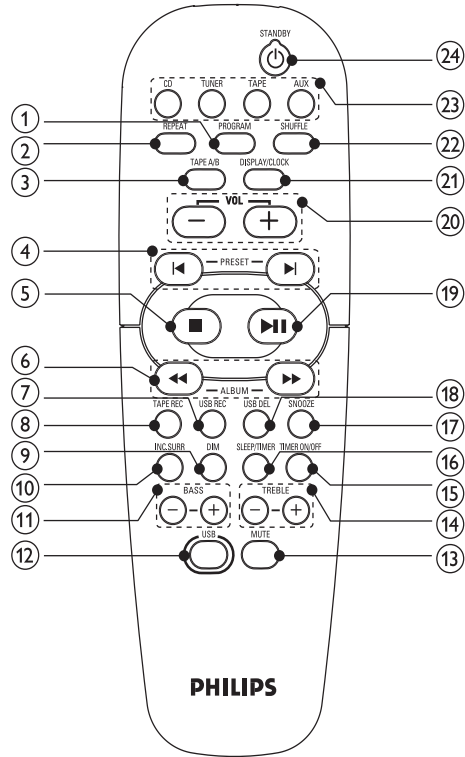
Päälaitteen yleiskuvaus



- | | |
|--|---|
| <p>① STANDBY-ON/ECO POWER</p> <ul style="list-style-type: none"> Laitteen käynnistäminen ja siirtyminen valmiustilaan tai Eco-valmiustilaan. <p>② Levykelkan luukku</p> | <p>③ iR</p> <ul style="list-style-type: none"> Kaukosäädinsignaalin tunnustin. <p>④ Näyttö</p> <ul style="list-style-type: none"> Nykyisen tilan näyttäminen. <p>⑤ USB</p> <ul style="list-style-type: none"> USB-massamuistilaitteen liitäntä. |
|--|---|

- ⑥ **PLAY/PAUSE▶||**
- Levyn/USB:n toiston aloittaminen tai keskeyttäminen.
Käynnistä kasetin toisto.
- ⑦ **PRESET◀/▶**
- Siirtyminen edelliseen tai seuraavaan raitaan.
 - Pikavalinta-aseman valitseminen.
 - Kasetin puolen vaihtaminen.
- ⑧ **ALBUM/TUNING▲/▼**
- Siirtyminen edelliseen tai seuraavaan albumiin.
 - Raidalta/levyltä/USB:ltä/kasetilta haku.
 - Radioaseman virittäminen.
- ⑨ **STOP/DEMO■**
- Levyn/USB:n/kasetin toiston pysäyttämisen
 - Levyn/USB:n ohjelman poistaminen.
 - Ominaisuusnäytön ottaminen käyttöön tai poistaminen käytöstä.
- ⑩ **OPEN/CLOSE▲**
- Kasettiluukun avaaminen/sulkeminen
- ⑪ 
- Kuulokeliitäntä.
- ⑫ **BASS**
- Bassotason lisääminen/vähentäminen.
- ⑬ **TREBLE**
- Diskanttitasen lisääminen/vähentäminen.
- ⑭ **VOLUME**
- Äänenvoimakkuuden säätäminen.
- ⑮ **Lähteenvalintapainikkeet**
- Lähteen valitseminen.
- ⑯ **USB RECORD**
- Tallentaminen levytä USB-laitteeseen.
- ⑰ **TAPE RECORD**
- Nauhoittaminen levytä/USB:ltä/radiosta/AUX-liitännästä kasetille.
- ⑱ **RDS/NEWS**
- RDS-tietojen näyttäminen.
 - RDS-uutistoiminnon ottaminen käyttöön ja poistaminen käytöstä.
- ⑲ **OPEN/CLOSE▲**
- Levykelkan avaaminen/sulkeminen.

Kaukosäätimen yleiskuvaus



- ① **PROGRAM**
- Raitojen ohjelmointi.
 - Radioasemien ohjelmointi.
- ② **REPEAT**
- Yhden raidan tai kaikkien raitojen toistuva toisto.
- ③ **TAPE A/B**
- Kasettitoistotilan valitseminen.
- ④ **PRESET◀/▶**
- Siirtyminen edelliseen tai seuraavaan raitaan.
 - Pikavalinta-aseman valitseminen.
 - Kasetin puolen vaihtaminen.
- ⑤ **■**
- Levyn/USB:n/kasetin toiston pysäyttämisen
 - Levyn/USB:n ohjelman poistaminen.

- ⑥ **ALBUM◀◀▶▶**
- Siirtyminen edelliseen tai seuraavaan albumiin.
 - Raidalta/levyltä/USB:ltä/kasetilta haku.
 - Radioaseman virittäminen.
- ⑦ **USB REC**
- Tallentaminen levyltä USB-laitteeseen.
- ⑧ **TAPE REC**
- Nauhoittaminen levyltä/USB:ltä/radiosta/AUX-liitännästä kasetille.
- ⑨ **DIM**
- Näytön kirkkauden valitseminen.
- ⑩ **INC.SURR**
- Incredible Surroundin ottaminen käyttöön tai pois käytöstä.
- ⑪ **BASS +/-**
- Bassotason lisääminen/vähentäminen.
- ⑫ **USB**
- USB-lähteen valitseminen.
- ⑬ **MUTE**
- Äänenvoimakkuuden mykistäminen.
- ⑭ **TREBLE +/-**
- Diskanttitasen lisääminen/vähentäminen.
- ⑮ **TIMER ON/OFF**
- Hälytyksen ottaminen käyttöön tai pois käytöstä.
- ⑯ **SLEEP/TIMER**
- Uniajastimen määrittäminen.
 - Hälytyksen määrittäminen.
- ⑰ **SNOOZE**
- Hälytyksen hiljentäminen määritetyksi aikaa.
- ⑱ **USB DEL**
- USB-laitteeseen tallennettujen äänitiedostojen poistaminen.
- ⑲ **▶||**
- Levyn/USB:n toiston aloittaminen tai keskeyttäminen.
 - Käynnistä kasetin toisto.

- ⑳ **VOL + -**
- Äänenvoimakkuuden säätäminen.
- ㉑ **DISPLAY/CLOCK**
- Kellonajan asettaminen
 - Näytettävien tietojen valinta.
- ㉒ **SHUFFLE**
- Raitojen satunnaistoisto.
- ㉓ **Lähteenvaihtopainikkeet**
- Lähteen valitseminen.
- ㉔ **STANDBY⓪**
- Laitteen käynnistäminen ja siirtyminen valmiustilaan tai Eco-valmiustilaan.

3 Aloittaminen

! Varoitus

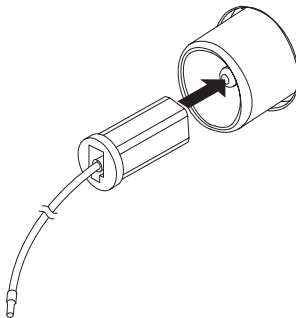
- Muiden kuin tässä mainittujen säätimien käyttäminen tai toimintojen suorittaminen muulla kuin tässä mainituilla tavoilla voivat aiheuttaa altistumisen vaaralliselle säteilylle tai vaaran laitteen käytössä.

Noudata aina tämän luvun ohjeita järjestyksessä. Jos otat yhteyttä Philipsiin, sinulta kysytään laitteen malli ja sarjanumero. Malli- ja sarjanumero ovat laitteen takapaneelissa. Kirjoita numerot tähän:

Mallinumero _____
Sarjanumero _____

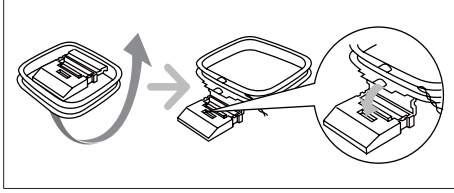
FM-antennin kytkeminen

- 1 Kytke laitteen mukana toimitettu FM-antenni päälaitteen takaosan FM-liitäntään.

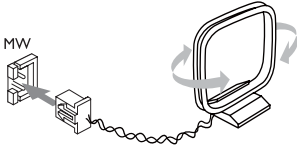


MW-antennin liittäminen

- 1 Kokoa MW-kehäantenni.



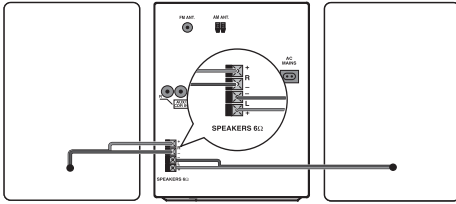
- 2 Liitä MW-kehäantenni päälaitteen takaosan MW-liitäntään.



Kaiuttimien liittäminen

! Varoitus

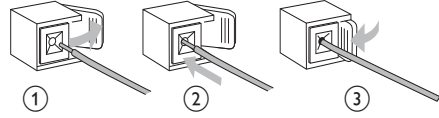
- Saat parhaan äänen käyttämällä laitteen mukana toimitettuja kaiuttimia.
- Käytä vain sellaisia kaiuttimia, joiden impedanssi on sama tai korkeampi kuin laitteen mukana toimitettujen kaiuttimien. Lisätietoja on tämän oppaan teknisissä tiedoissa.



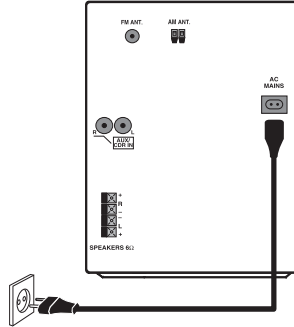
☰ Huomaus

- Varmista, että liität kaiuttimien värilliset johdot samanvärisiin liitäntöihin.

- 1 Jos liitäntä on kiinni, avaa se vapauttamalla liitännän luukku.
- 2 Aseta kaapelin paljas pää kokonaan liitäntään.
 - Aseta oikean kaiuttimen kaapelit R-liitäntään ja vasemman kaiuttimen kaapelit L-liitäntään.
 - Aseta punaiset kaapelit + -liitäntään ja mustat kaapelit - -liitäntään.
- 3 Sulje liitäntä vetämällä liitännän luukku kiinni.



Virran kytkeminen



! Varoitus

- Tuotteen vahingoittumisen vaara! Varmista, että virtalähteen jännite vastaa laitteen taakse merkittyä jännitettä.
- Varmista ennen verkkolaitteen virtajohdon liittämistä, että kaikki muut liitännät on tehty.

☰ Huomaus

- Tyypikilpi on päälaitteen takaosassa.

- 1 Liitä virtajohto
 - päälaitteeseen
 - pistorasiaan.

Kauko-ohjaimen valmisteleminen

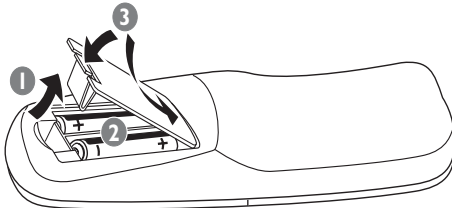


Varoitus

- Räjähdyksvaara! Älä altista paristoja lämmölle, auringonvalolle tai tulelle. Älä hävitä paristoja polttamalla.

Kaukosäätimen paristojen vaihtaminen

- 1 Avaa paristolokero.
- 2 Aseta 2 AA -paristoa kuvan mukaisesti oikein päin (+/-).
- 3 Sulje paristolokero.



Huomautus

- Poista paristot kaukosäätimestä, jos et aio käyttää sitä pitkään aikaan.
- Älä käytä samanaikaisesti vanhaa ja uutta paristoa tai keskenään erityyppisiä paristoja.
- Paristot ovat ongelmajätettä: toimita käytetyt paristot keräyspisteeseen.

Radioasemien automaattinen asennus

Kun kytket virran, eikä radioasemia ole tallennettu, laite käynnistää radioasemien tallennuksen automaattisesti.

- 1 Liitä laite virtalähteeseen.
 - ↳ [AUTO INSTALL - PRESS PLAY] (automaattinen asennus - paina PLAY-painiketta) tulee näyttöön.

- 2 Aloita asennus painamalla päälaitteen ►►-painiketta.
 - ↳ [AUTO] (automaattinen) tulee näkyviin.
 - ↳ Laite tallentaa automaattisesti radioasemat, joiden signaali on riittävän vahva.
 - ↳ Kun kaikki saatavilla olevat radioasemat on tallennettu, ensimmäisen kanavan lähetys alkaa kuulua automaattisesti.

Ajan asettaminen

- 1 Siirry kellonajanasetustilaan painamalla valmiustilassa **DISPLAY/CLOCK**-painiketta.
- 2 Valitse 12 tai 24 tunnin muoto painamalla toistuvasti **PROGRAM**-painiketta.
- 3 Määritä tunnit **VOL +/-**-painikkeella.
- 4 Vahvasta valinta painamalla ►►.
- 5 Määritä minuutit **VOL +/-**-painikkeella.
- 6 Vahvasta valinta painamalla **DISPLAY/CLOCK**.

Käynnistäminen

- 1 Paina ⏻.
 - ↳ Laite siirtyy viimeiseen valittuun lähteeseen.

Valmiustilaan siirtyminen:

- 1 Siirrä laite valmiustilaan painamalla ⏻-painiketta.
 - ↳ Kello tulee näkyviin näyttöpaneeliin (jos se on määritetty).

Laitteen siirtäminen Eco Power -valmiustilaan:

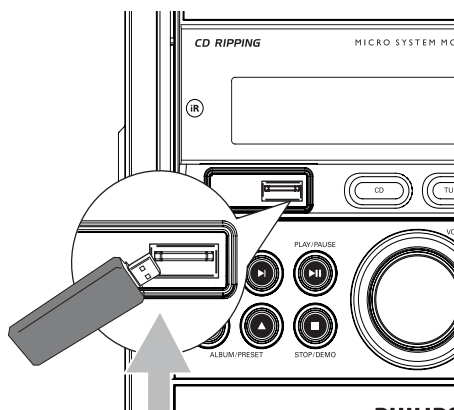
- 1 Paina ⏻-painiketta yli 2 sekuntia.
 - ↳ Näyttöpaneelin taustavalo sammuu.

4 Toistaminen

Levyn toistaminen

- 1 Valitse levylähde **CD**-painikkeella.
- 2 Avaa levykelkka painamalla päälaitteen **OPEN/CLOSE**-painiketta.
- 3 Aseta levy kelkkaan tekstipuoli ylöspäin ja sulje kelkka.
- 4 Jos toisto ei ala, paina **▶||**-painiketta.
 - Keskeytä toisto tai jatka sitä **▶||**-painikkeella.
 - Keskeytä toisto **■**-painikkeella.
 - Voit vaihtaa raitaa **◀▶**-painikkeilla.
 - Voit valita albumin **ALBUM◀◀▶▶**-painikkeilla.
 - Voit hakea tiettyä kohtaa raidalta pitämällä **ALBUM◀◀▶▶**-painikkeita alhaalla ja jatkaa normaalia toistoa vapauttamalla painikkeen.

USB-toisto



Huomautus

- Varmista, että USB-laitteessa on äänisisältöä, jonka toistoa laite tukee. (katso 'USB-toistettavuustiedot' sivulla 55)

- 1 Liitä USB-laite päälaitteen **↔**-liitäntään.
- 2 Valitse USB-lähde **USB**-painikkeella.
- 3 Valitse kansio **ALBUM◀◀▶▶**-painikkeilla.

- 4 Valitse äänitiedosto **◀▶**-painikkeilla.
- 5 Jos toisto ei ala, paina **▶||**-painiketta.
 - Keskeytä toisto tai jatka sitä **▶||**-painikkeella.
 - Keskeytä toisto **■**-painikkeella.
 - Voit hakea tiettyä kohtaa äänitiedostosta pitämällä **ALBUM◀◀**/**▶▶**-painikkeita alhaalla ja jatkaa normaalia toistoa vapauttamalla painikkeen.

Kasetin toisto

- 1 Valitse kasettilähde **TAPE**-painikkeella.
- 2 Avaa kasettiluukku vetämällä etupaneelin **OPEN/CLOSE**-liuskaa.
- 3 Aseta kasetti pesään avoin laita alaspäin ja täysi kela vasemmalle.
- 4 Aloita toisto **▶||**-painikkeella.
 - Pikakelaa kasettia taakse- tai eteenpäin **ALBUM◀◀▶▶**-painikkeilla. Pysäytä pikakelaus taakse- tai eteenpäin painamalla **■**-painiketta.
 - Keskeytä toisto **■**-painikkeella.
 - Vaihda kasetin puolta toiston aikana **◀▶**-painikkeilla.
 - Vaihda toistotilaa painamalla toistuvasti **TAPE A/B**-painiketta. Voit valita seuraavat tilat:
 - ↳ **⏮**: toista yksi puoli.
 - ↳ **⏪**: toista molemmat puolet kerran.
 - ↳ **⏩**: toista molemmat puolet toistuvasti (enintään 10 kertaa).

5 Levy-/USB-toiston asetukset

Uusinta- ja satunnaistoisto

Uusintatoisto

- 1 Paina toiston aikana toistuvasti **REPEAT**-painiketta, kun haluat tehdä seuraavat valinnat:

- [REP] (toista uudelleen): nykyinen raita toistetaan uudelleen.
 - [REP ALL] (toista kaikki): kaikki raidat toistetaan uudelleen.
- 2 Palaa normaaliin toistoon painamalla **REPEAT**-painiketta toistuvasti, kunnes toistotila ei näy näytössä.

Satunnaistoisto

- 1 Paina toiston aikana **SHUFFLE**-painiketta.
↳ [SHUFFLE] (satunnaistoisto) tulee näyttöön: kaikki raidat toistetaan satunnaisessa järjestyksessä.
- 2 Voit palata normaaliin toistoon painamalla **SHUFFLE**-painiketta uudelleen.

Uusinta ja satunnaistoisto

- 1 Paina REP ALL -toistotilassa **SHUFFLE**-painiketta.
- Paina SHUFFLE ALL -toistotilassa **REPEAT**-painiketta.
 - [SHUFFL REP ALL] (toista satunnaistoisto) tulee näkyviin: kaikki raidat toistetaan satunnaisessa järjestyksessä toistuvasti.
- 2 Voit palata normaaliin toistoon painamalla **REPEAT**- ja **SHUFFLE**-painiketta.

Raitojen ohjelmointi

Voit ohjelmoida enintään 40 raitaa.

- 1 Siirry ohjelmointitilaan painamalla CD/USB-tilan pysäytyskohdassa **PROGRAM**-painiketta.
↳ [PROG] (ohjelmointi) vilkkuu näytössä
- 2 MP3/WMA-tiedostot: valitse albumi **ALBUM**◀◀▶▶-painikkeilla.
- 3 Valitse raidan numero ◀▶-painikkeilla ja vahvasta valinta **PROGRAM**-painikkeella.
- 4 Valitse ja tallenna kaikki ohjelmoitavat raidat toistamalla vaiheet 2–3.
- 5 Toista ohjelmoituid raidat painamalla ▶▶-painiketta.
↳ Näytössä näkyy toiston aikana [PROG] (ohjelmointi).
- Poista ohjelma pysäytystilassa ■ -painikkeella.

Toistotietojen näyttäminen

- 1 Valitse erilaisia toistotietoja painamalla toiston aikana toistuvasti **DISPLAY**/**CLOCK**-painiketta.

6 Radion kuunteleminen

Radioaseman virittäminen

Valitse FM tai MW painamalla **TUNER**-painiketta toistuvasti.

- 1 Paina **ALBUM**◀◀▶▶-painiketta yli 2 sekuntia.
↳ [SEARCH] (haku) tulee näyttöön.
↳ Radio virittää automaattisesti aseman, joka kuuluu hyvin.
- 2 Viritä lisää asemia toistamalla 2. vaihe.
- Viritä heikosti kuuluva kanava painamalla toistuvasti **ALBUM**◀◀▶▶-painikkeita, kunnes vastaanotto on optimaalinen.

Radioasemien ohjelmointi automaattisesti

Voit ohjelmoida enintään 40 (FM + MW) pikavalintaradioasemaa.

- 1 Siirry automaattiseen ohjelmointitilaan painamalla viritintilassa **PROGRAM**-painiketta yli kahden sekunnin ajan.
↳ [AUTO] (automaattinen) tulee näkyviin.
↳ RDS-asemat ja muut käytettävissä olevat asemat ohjelmoidaan.
↳ Ensin ohjelmoidun radioaseman lähetyksen alkaa kuulua automaattisesti.

Radioasemien ohjelmointi manuaalisesti

Voit ohjelmoida enintään 40 (FM + MW) pikavalintaradioasemaa.

- 1 Radioaseman virittäminen.
- 2 Siirry ohjelmointitilaan **PROGRAM**-painikkeella.
↳ [PROG] (ohjelmointi) tulee näyttöön.
- 3 Valitse **PRESETI** ◀▶ -painikkeella radioasemalle numero ja vahvista valinta **PROGRAM**-painikkeella.
↳ Pikavalinta-aseman pikavalintanumero ja taajuus tulevat näkyviin.
- 4 Ohjelmoi lisää asemia toistamalla edellä kuvatut vaiheet.



Vihje

- Voit korvata ohjelmoidun aseman tallentamalla toisen aseman sen tilalle.

Pikavalinta-aseman valitseminen

- 1 Valitse pikavalinta viritintilassa painamalla **PRESETI** ◀▶-painikkeita.

FM-asemat ja RDS-palvelu

Radio Data System (RDS) on palvelu, jonka avulla radioasemat lähettävät FM-lähetysten mukana lisätietoja.

Jos kuuntelet FM-asemaa, joka lähettää RDS-signaalia, näytössä näkyy RDS.

RDS-tietojen näyttäminen

- 1 Kun kuuntelet RDS-signaalia lähettävää FM-kanavaa, voit katsella monenlaisia lähetystietoja painamalla **RDS/NEWS**-painiketta toistuvasti.

RDS- uutisten kuunteleminen

- 1 Varmista, että RDS-asemat on tallennettu laitteeseen.

- 2 Ota RDS-toiminto käyttöön tai poista se käytöstä painamalla levyn/USB:n/kasetin/AUX:n toiston aikana toistuvasti **RDS/NEWS**-painiketta.
↳ Jos RDS-uutistoiminto on käytössä ja uutisia sekä liikennetietoja vastaanotetaan, laite virittää automaattisesti RDS-aseman, joka lähettää uutisia ja liikennetietoja.

7 Äänen säätäminen

Äänenvoimakkuuden säätö

- 1 Voit suurentaa tai pienentää äänenvoimakkuutta toiston aikana **VOL +/-** -painikkeella.

Basso ja diskantti

- 1 Lisää tai vähennä toiston aikana bassoa painamalla **BASS +/-**-painiketta ja diskanttia painamalla **TREBLE +/-**-painiketta.

Äänen mykistys

- 1 Voit mykistää äänen tai poistaa äänen mykistykseen toiston aikana **MUTE**-painikkeella.

Incredible Surround

Voit lisätä äänentoistoon virtuaalisen tiläänitehosteen.

- 1 Voit ottaa Incredible Surroundin käyttöön tai pois käytöstä painamalla **INC.SURR**-painiketta toiston aikana.

Kuuntelu kuulokkeilla

- 1 Liitä kuulokkeet laitteen -liitäntään.

8 USB-tallennus

Voit tallentaa äänitiedostoja levyltä USB-laitteesta. Ääni-CD-raidat ja MP3-tiedostot tallennetaan .mp3-muodossa ja WMA-tiedostot .wma-muodossa.

Kun tallennat tiedostoja ensimmäistä kertaa USB-laitteeseen, laitteeseen luodaan automaattisesti PHILIPS-niminen kansio. Tallennetut tiedostot tallennetaan aina PHILIPS-kansion alikansioon. Tiedostot ja alikansiot nimitään numeroilla luomisjärjestyksessä.

Tallentaminen CD-levyltä USB-laitteeseen

- 1 Valitse levy lähde **CD**-painikkeella.
- 2 Aseta levy levykelkkaan.
 - Valitse raita, josta tallennus alkaa.
- 3 Liitä USB-laite päälaitteen **↔**-liitäntään.
- 4 Paina **USB REC** -painiketta useita kertoja ja valitse:
 - **[RIP ONE]** (kopioi yksi): ensimmäinen/nykyinen raita tallennetaan.
 - **[RIP ALL]** (kopioi kaikki): kaikki / jäljellä olevat raidat tallennetaan.

↳ Levyn toisto alkaa automaattisesti levyn / valitun raidan alusta ja tallennus alkaa.

 - Lopeta tallennus painamalla **■** -painiketta.



Huomautus

- Jos USB-laitteessa ei ole tarpeeksi vapaata muistia CD-raidan tallentamista varten, ilmoitus täydestä muistista tulee näkyviin.

9 Kasetille nauhoittaminen



Huomautus

- Käytä nauhoitukseen ainoastaan normaaleja kasetteja (IEC type I), joiden nauhoituksenestokielekkeitä ei ole poistettu.

- 1 Avaa kasettiluukku vetämällä etupaneelin **OPEN/CLOSE▲** -liuskaa.
- 2 Aseta kasetti pesään.
- 3 Valmistele lähde, josta ääntä nauhoitetaan.
 - Levy - Valitse levy lähde ja aseta levy levykelkkaan. Voit valita raidan, josta nauhoitus alkaa.
 - USB - Valitse USB-lähde ja liitä USB-laite. Voit valita äänitiedoston, josta nauhoitus alkaa.
 - Radio - Viritä radioasema.
 - AUX - Valitse AUX-lähde, liitä sitten ulkoinen laite ja aloita toisto.
- 4 Aloita nauhoitus painamalla **TAPE REC**-painiketta.
 - ↳ Levy-/USB-toisto alkaa automaattisesti levyn/USB-laitteen alusta (tai valitusta raidasta/äänitiedostosta) ja nauhoitus alkaa.
 - Lopeta nauhoitus painamalla **■** -painiketta.


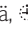
10 Muut toiminnot

Hälytyksen määrittäminen

Laitetta voidaan käyttää herätyskellona. Levy-, radio-, USB- tai kasettilähde voidaan asettaa toistamaan tiettyyn aikaan.

- 1 Varmista, että olet määrittänyt kellon oikein.
- 2 Siirry valmiustilaan **⏻**-painikkeella.
- 3 Paina **SLEEP/TIMER**-painiketta yli 2 sekuntia.
- 4 Valitse lähde **CD**-, **TUNER**-, **USB**- tai **TAPE**-painikkeella.
- 5 Määritä tunnit **VOL +/-**-painikkeella.
- 6 Vahvasta valinta painamalla **▶▶**.
- 7 Määritä minuutit **VOL +/-**-painikkeella.
- 8 Vahvasta valinta painamalla **SLEEP/TIMER**.
 - ↳ Ajastin on asetettu ja otettu käyttöön.

Hälytyksen poistaminen tai asettaminen uudelleen

- 1 Paina **TIMER ON/OFF**-painiketta toistuvasti.
 - ↳ Jos ajastin on käytössä,  näkyy näytössä.
 - ↳ Jos ajastin poistetaan käytöstä,  poistuu näytöstä.



Vihje

- Ajastinta ei voi ottaa käyttöön AUX-tilassa.
- Jos levy-/USB-/kasettilähde on valittuna, mutta äänitiedostoa tai kasettia ei voi toistaa, radio otetaan automaattisesti käyttöön.

Hälytyksen hiljentäminen

- 1 Paina hälytyksen soidessa **SNOOZE**-painiketta.
 - ↳ Hälytys hiljenee 5 minuutiksi.

Uniajastimen määrittäminen

Laitte voidaan ohjelmoida siirtymään valmiustilaan tietyn ajan kuluessa.

- 1 Kun laitteeseen on kytketty virta, valitse aikajakso (minuutteina) painamalla toistuvasti **SLEEP/TIMER**-painiketta.
 - ↳ Jos uniajastin on käytössä, näytössä näkyy [SLEEP] (uniajastin).

Uniajastimen poistaminen käytöstä

- 1 Paina **SLEEP/TIMER**-painiketta toistuvasti, kunnes näyttöön tulee OFF (ei).
 - ↳ Jos uniajastin poistetaan käytöstä, [SLEEP] (uniajastin) ei näy näytössä.



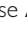

Ulkoisen laitteen kuunteleminen

Voit kuunnella laitteella muita ulkoisia äänentoistolaitteita.

- 1 Valitse AUX-lähde **AUX**-painikkeella
- 2 Liitä äänikaapelit (valkoiset/punaiset liittimet, lisävaruste):
 - laitteen takapaneelin **AUX IN**-liitäntöihin
 - ulkoisen laitteen **AUDIO OUT**-liitäntöihin.

- 3 Aloita toisto laitteella (lisätietoja on laitteen käyttöoppaassa).



Poistaminen USB-laitteesta

- 1 Valitse äänitiedosto USB-toiston aikana  /  -painikkeilla.
 - Poista äänikansio pysäytystilassa valitsemalla se **ALBUM**   -painikkeilla.
- 2 Paina **USB DEL**.
 - ↳ Näkyviin tulee vahvistusilmoitus.
- 3 Kun ilmoitus on näkyvässä, vahvista painamalla uudelleen **USB DEL**-painiketta.

Näytön kirkkauden säätäminen

- 1 Valitse näytön kirkkaus painamalla toistuvasti **DIM**-painiketta.

Laitteen toimintojen esittely

- 1 Pidä valmiustilassa **STOP/DEMO**  -painiketta alhaalla. Näyttöön tulee teksti DEMO ON.
 - ↳ Näytössä näkyy laitteen toiminnot yksi kerrallaan.
 - Lopeta esittely pitämällä **STOP/DEMO**  -painiketta alhaalla. Näyttöön tulee teksti DEMO OFF.

11 Tuotetiedot



Huomautus

- Tuotetietoja voidaan muuttaa ilman ennakoilmoitusta.

Teknisiä tietoja

Vahvistin

Kokonaisteho 2 x 75 W RMS

Taajuusvaste	60–16 kHz
Signaali–kohina-suhde	>67 dB A (IEC)
Aux-tulo	1500 mV / 2000 mV

Levy

Lasertyyppi	Puolijohde
Levyn halkaisija	12 cm / 8 cm
Tuetut levyt	CD-DA, CD-R, CD-RW, MP3-CD, WMA-CD
Audio DAC	24 bittiä / 44,1 kHz
Harmoninen kokonaishäiriö	<1,5 %
Taajuusvaste	20–20 kHz (44,1 kHz)
Signaali–kohina-suhde	>76 dBA

Viritin

Viritysalue	FM: 87,5–108 MHz, MW: 531–1602 kHz
Virityskaavio	50 kHz (FM), 9 kHz (MW)
Esiasetusten määrä	40 (FM + MW)
FM	75 ohmin lanka-antenni
MW	kehäantenni

Kaiuttimet

Kaiuttimen impedanssi	4 ohmia
Bassokaiutin	1 x 5,25 tuumaa
Diskanttikaiutin	Diskanttinauhakaiutin
Mitat (L x K x S)	175 x 252 x 196 mm
Paino	2,97 kg (kukin)

Yleistä

Virta	220 - 240 V, 50 Hz
Virrankulutus käytössä	55 W
Virrankulutus valmiustilassa	<15 W
Virrankulutus Eco-valmiustilassa	<1 W
USB Direct	Versio 2.0/1.1

Mitat	
Päälaite (L x K x S)	179 x 252 x 340 mm
Paino (ilman kaiuttimia)	3,42 kg

USB-toistettavuustiedot

Yhteensopivat USB-laitteet:

- USB Flash -muisti (USB 2.0 tai USB 1.1)
- USB Flash -soitin (USB 2.0 tai USB 1.1)
- muistikortit (tarvitaan tämän laitteen kanssa yhteensopiva kortinlukija)

Tuetut muodot:

- USB- tai muistitietomuoto FAT12, FAT16, FAT32 (sektorin koko: 512 tavua)
- MP3-bittinopeus (tiedonsiirtonopeus): 32–320 kbps ja vaihtuva bittinopeus
- WMA v9 tai vanhempi
- Enintään 8 sisäkkäistä hakemistoa
- Albumien tai kansioiden määrä: enintään 99
- Raitojen tai nimikkeiden: enintään 999
- ID3-tunniste 2.0 tai uudempi
- Tiedostonimi Unicode UTF-8 -muodossa (enimmäispituus: 128 tavua)

Muotoja, joita ei tueta:

- Tyhjät albumit: tyhjällä albumilla tarkoitetaan albumia, jossa ei ole MP3/WMA-tiedostoja ja joka ei näy näytössä.
- Jos tiedostomuotoa ei tueta, se ohitetaan. Esimerkiksi Word-tiedostot (.doc) tai MP3-tiedostot, joiden tiedostotunniste on .dlf, ohitetaan eikä niitä toisteta.
- AAC-, WAV- ja PCM-äänitiedostot
- DRM-suojatut WMA-tiedostot (.wav, .m4a, .m4p, .mp4, .aac)
- WMA Lossless -tiedostot

Tuetut MP3-levymuodot

- ISO9660, Joliet
- Nimikkeiden enimmäismäärä: 999 (määräytyy tiedostonimen pituuden mukaan)
- Albumien enimmäismäärä: 99
- Tuetut näytteenottataajuudet: 32 kHz, 44,1 kHz, 48 kHz
- Tuetut bittinopeudet: 32–320 (kbps), vaihtuvat bittinopeudet
- ID3-tunniste 2.0 tai uudempi
- Enintään 8 sisäkkäistä hakemistoa

Huolto

Kotelon puhdistaminen

- Käytä mietoon puhdistusaineeseen kastettua pehmeää liinaa. Älä käytä puhdistusaineita, jotka sisältävät alkoholia, spritiä, ammoniakkaa tai hankaavia aineita.

Levyjen puhdistaminen

- Puhdista likaantuneet levyt puhdistusliinalla. Pyyhi levy keskeltä ulospäin suuntautuvien vedoin.
- Älä käytä liuottimia, kuten bentseeniä, ohentimia, teollisuuden käyttämiä puhdistusaineita tai vinyylilevyille tarkoitettuja antistaattisia suihkeita.



Optisen linssin puhdistaminen

- Optiseen linssiin voi kertyä likaa ja pölyä pitkäaikaisessa käytössä. Varmista hyvälaatuinen toisto puhdistamalla optinen linssi Philipsin CD-linssinpuhdistusaineella tai muulla kaupossa myytävällä puhdistusaineella. Seuraa puhdistusaineen käyttöohjeita.

12 Vianmääritys



Vakava varoitus

- Älä koskaan avaa laitteen runkoa.

Älä yritä korjata järjestelmää itse, jotta takuu ei mitätöidy.

Jos laitteen käytössä ilmenee ongelmia, tarkista seuraavat seikat, ennen kuin soitat huoltoon.

Jos ongelma ei ratkea, siirry Philipsin sivustoon osoitteessa www.philips.com/welcome. Kun otat yhteyttä Philipsiin, varmista, että laite on lähellä ja malli- ja sarjanumero ovat saatavilla.

Laitteessa ei ole virtaa

- Varmista, että laitteen virtajohto on kytketty oikein.
- Varmista, että virtalähde on toimiva.
- Laite säästää virtaa siirtymällä valmiustilaan automaattisesti 15 minuutin kuluttua siitä, kun toisto on loppunut, eikä mitään ohjaimia ole käytetty.

Ei ääntä tai ääni on heikkolaatuinen

- Säädä äänenvoimakkuutta.
- Tarkista, että kaiuttimet on kytketty oikein.
- Tarkista, onko kaiuttimen paljaat johdot kiristetty.

Vasen ja oikea äänilähtö ovat käänteiset

- Tarkista kaiuttimen kytkennät ja sijainti.

Laite ei vastaa

- Irrota pistoke ja aseta se takaisin. Käynnistä sen jälkeen laite uudelleen.

Kaukosäädin ei toimi

- Ennen kuin painat mitään toimintopainiketta, valitse ensin oikea lähde kaukosäätimestä (ei siis päälaitteesta).
- Käytä kaukosäädintä lähempänä laitetta.
- Aseta paristot kuvan osoittamalla tavalla siten, että niiden navat ovat oikein päin (+/-).
- Vaihda paristot.
- Osoita kaukosäätimellä suoraan päälaitteen etuosassa olevaa tunnistinta.

Levyä ei havaita

- Aseta levy laitteeseen.
- Tarkista, onko levy asetettu laitteeseen väärin päin.
- Odota, että linssin tiivistynyt kosteus on poistunut.
- Vaihda tai puhdista levy.
- Käytä viimeisteltyä CD-levyä tai levyä, jonka muotoa tuetaan.

Jotkin USB-laitteen tiedostot eivät näy

- USB-laitteella on liikaa kansioita tai tiedostoja. Tämä on normaalia eikä kyseessä ole laitteen toimintahäiriö.
- Kyseisiä tiedostomuotoja ei tueta.

USB-laitetta ei tueta

- USB-laite ei ole laitteen kanssa yhteensopiva. Kokeile toista laitetta.

Huono radion kuuluvuus

- Siirrä laite ja TV tai videolaite kauemmaksi toisistaan.
- Jos signaali on liian heikko, säädä antennia tai kytke ulkoinen antenni.

Kellon tai ajastimen asetus on nollattu

- Virta on katkennut tai virtajohto on irrotettu.
- Määritä kello tai ajastin uudelleen.

Ajastin ei toimi

- Määritä kello oikein.
- Ota ajastin käyttöön.

