

# Micro Hi-Fi System

MCM108  
MCM108B  
MCM108C

user manual  
manuel d'utilisation  
manual del usuario  
benutzerhandbuch  
gebruikershandleiding  
manuale per l'utente

användar-handbok  
brugermanual  
käyttöoppaita  
manual do usuário  
εγχειρίδιο χρήσης



# PHILIPS

## Important notes for users in the U.K.

### Mains plug

This apparatus is fitted with an approved 13 Amp plug. To change a fuse in this type of plug proceed as follows:

- 1 Remove fuse cover and fuse.
- 2 Fix new fuse which should be a BS1362 3 Amp, A.S.T.A. or BSI approved type.
- 3 Refit the fuse cover.

If the fitted plug is not suitable for your socket outlets, it should be cut off and an appropriate plug fitted in its place.

If the mains plug contains a fuse, this should have a value of 3 Amp. If a plug without a fuse is used, the fuse at the distribution board should not be greater than 5 Amp.

*Note: The severed plug must be disposed of to avoid a possible shock hazard should it be inserted into a 13 Amp socket elsewhere.*

### How to connect a plug

The wires in the mains lead are coloured with the following code: blue = neutral (N), brown = live (L).

- As these colours may not correspond with the colour markings identifying the terminals in your plug, proceed as follows:
  - Connect the blue wire to the terminal marked N or coloured black.
  - Connect the brown wire to the terminal marked L or coloured red.
  - Do not connect either wire to the earth terminal in the plug, marked E (or  $\perp$ ) or coloured green (or green and yellow).

Before replacing the plug cover, make certain that the cord grip is clamped over the sheath of the lead - not simply over the two wires.

### Copyright in the U.K.

Recording and playback of material may require consent. See Copyright Act 1956 and The Performer's Protection Acts 1958 to 1972.

## Italia

### DICHIARAZIONE DI CONFORMITA'

Si dichiara che l'apparecchio MCM108 Philips risponde alle prescrizioni dell'art. 2 comma 1 del D.M. 28 Agosto 1995 n. 548.

Fatto a Eindhoven

Philips Consumer Electronics  
Philips, Glaslaan 2  
5616 JB Eindhoven, The Netherlands

## Norge

Typeskilt finnes på apparatens underside.

**Observer: Nettbryteren er sekundert innkoplet. Den innebygde nettdelen er derfor ikke frakoplet nettet så lenge apparatet er tilsluttet nettkontaktken.**

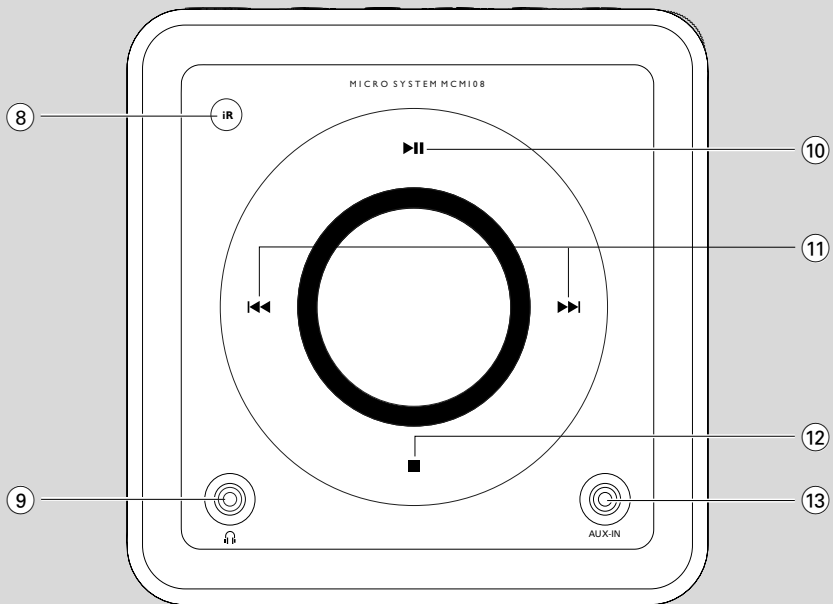
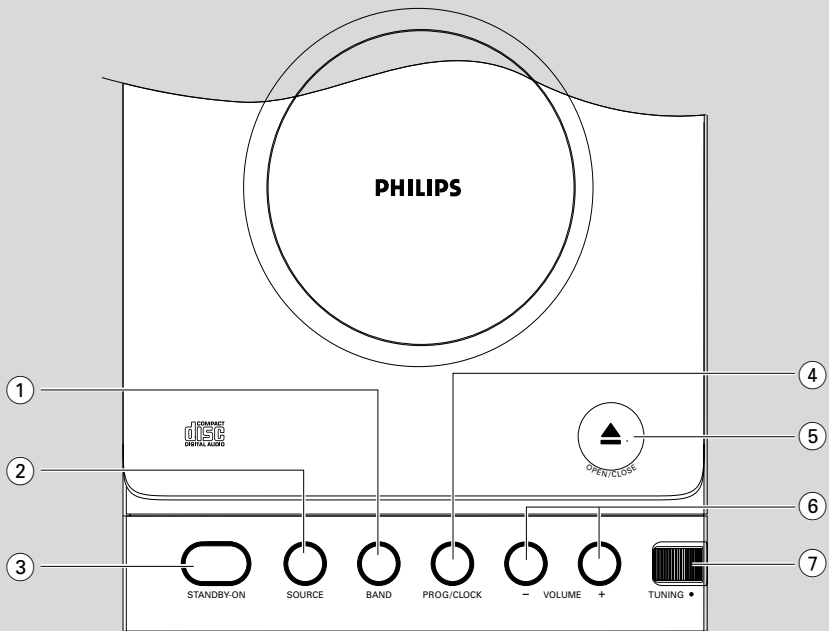
For å redusere faren for brann eller elektrisk støt, skal apparatet ikke utsettes for regn eller fuktighet.

## CAUTION

**Use of controls or adjustments or performance of procedures other than herein may result in hazardous radiation exposure or other unsafe operation.**

## VAROITUS

**Muiden kuin tässä esitettyjen toimintojen säädön tai asetusten muutto saattaa altistaa vaaralliselle säteilylle tai muille vaarallisille toiminnoille.**



## DK

**Advarsel: Usynlig laserstråling ved åbning når sikkerhedsafbrydere er ude af funktion. Undgå udsættelse for stråling.**

**Bemærk: Netafbryderen er sekundært indkoblet og afbryder ikke strømmen fra nettet. Den indbyggede netdel er derfor tilsluttet til lysnettet så længe netstikket sidder i stikkontakten.**

## S

**Klass 1 laseraparät**

**Varning! Om apparaten används på annat sätt än i denna bruksanvisning specificerats, kan användaren utsättas för osynlig laserstråling, som överskrider gränsen för laserklass 1.**

**Observera! Stömbrytaren är sekundärt kopplad och bryter inte strömmen från nätet. Den inbyggda nådelen är därför ansluten till elnätet så länge stickproppen sitter i vägguttaget.**

## SF

**Luokan 1 laserlaite**

**Varoitus! Laitteen käyttäminen muulla kuin tässä käyttöohjeessa mainitulla tavalla saattaa altistaa käyttäjän turvallisuusluokan 1 ylittävälle näkymättömälle lasersäteilylle.**

**Oikeus muutoksiin varataan. Laite ei saa olla alttiina tippu- ja roiskevedelle.**

**Huom. Toiminnanvalitsin on kytketty toisiopuolelle, eikä se kytke laitetta irti sähköverkosta. Sisäänrakennettu verkko-osa on kytkettynä sähköverkkoon aina silloin, kun pistoke on pistorasiassa.**

## Hearing Safety

### Listen at a moderate volume.

- Using headphones at a high volume can impair your hearing. This product can produce sounds in decibel ranges that may cause hearing loss for a normal person, even for exposure less than a minute. The higher decibel ranges are offered for those that may have already experienced some hearing loss.
- Sound can be deceiving. Over time your hearing "comfort level" adapts to higher volumes of sound. So after prolonged listening, what sounds "normal" can actually be loud and harmful to your hearing. To guard against this, set your volume to a safe level before your hearing adapts and leave it there.

### To establish a safe volume level:

- Set your volume control at a low setting.
- Slowly increase the sound until you can hear it comfortably and clearly, without distortion.

### Listen for reasonable periods of time:

- Prolonged exposure to sound, even at normally "safe" levels, can also cause hearing loss.
- Be sure to use your equipment reasonably and take appropriate breaks.

### Be sure to observe the following guidelines when using your headphones.

- Listen at reasonable volumes for reasonable periods of time.
- Be careful not to adjust the volume as your hearing adapts.
- Do not turn up the volume so high that you can't hear what's around you.
- You should use caution or temporarily discontinue use in potentially hazardous situations.
- Do not use headphones while operating a motorized vehicle, cycling, skateboarding, etc.; it may create a traffic hazard and is illegal in many areas.

# Indholdsfortegnelse

---

---

## Generel information

Miljømæssig information .....	91
Medleveret tilbehør .....	91
Sikkerhedsinformation .....	91

---

## Forberedelser

Tilslutninger på bagsiden .....	91–93
Før fjernbetjeningen tages i brug .....	93
Isætning af batteri (lithium CR2032) i fjernbetjeningen .....	93

---

## Betjeningsknapper

Betjeningsknapper på anlægget og på fjernbetjeningen .....	94
--	----

---

## Grundfunktioner

Sådan tændes der for apparatet .....	95
Energibesparende, automatisk Standby .....	95
Indstilling af lydstyrke og lyd .....	95

---

## Betjening af CD-afspilleren

Afspilning af en CD .....	96
Grundlæggende afspilningskontroller .....	96
Afspilning af en MP3 disc .....	96
Forskellige afspilningsfunktioner: SHUFFLE og REPEAT .....	97
Indprogrammering af CD-numre .....	97
Kontrol af programmet .....	97
Sletning af et program .....	97

---

## Radiomodtagelse

Indstilling på radiostationer .....	98
-------------------------------------	----

---

## Andre tilslutninger

Sådan lyttes der på en ekstern lydkilde .....	98
---	----

---

## Vedligeholdelse .....

---

## Uret/Timeren

Indstilling af uret .....	99
Indstilling af timeren .....	99
Deaktivering og aktivering af timeren .....	99
Aktivering og deaktivering af SLEEP-timer ...	99

---

## Specifikationer .....

---

## Fejlfinding .....

**Dette apparat overholder de gældende EU-direktiver vedrørende sikkerhed og radiostøj.**

## Medleveret tilbehør

- 2 højtalerkasser
- Fjernbetjening (med batteri)
- MW antenne

## Miljømæssig information

Der er ikke anvendt nogle overflødige materialer i emballagen. Vi har endvidere gjort vort bedste, for at De let kan dele emballagen op i tre hovedbestanddele: Almindeligt pap (kassen), fleksibel polystyrene (afstandsstykker) og polyethylene (plastposer og beskyttelsesfolie).

Anlægget består af materialer, der kan genbruges, hvis det adskilles et sted, hvor man har specialiseret sig i adskillelse af kasserede genstande. Følg venligst Deres lokale regler for bortkastning af indpakningsmaterialer, brugte batterier og kasserede apparater.

## Bortskaffelse af dit gamle produkt

Dit produkt er designet og produceret med materialer af høj kvalitet, som kan blive genbrugt.



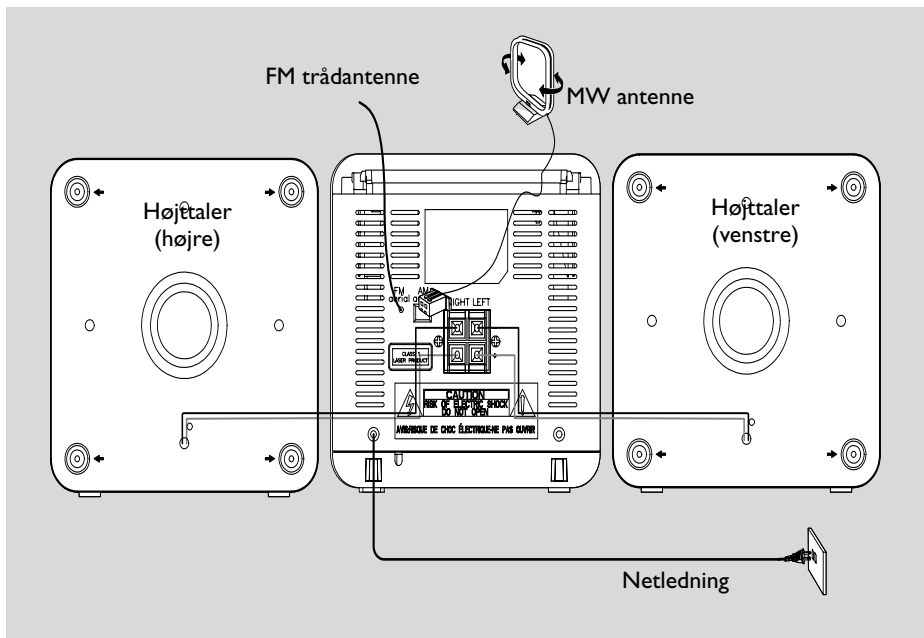
Når du ser symbolet med en skraldespand, der er kryds over, betyder det, at produktet er dækket af EU direktiv nr. 2002/96/EC.

Venligst sæt dig ind i de danske regler om indsamling af elektriske og elektroniske produkter:

Venligst overhold de danske regler og smid ikke dine gamle produkter ud sammen med dit normale husholdningsaffald. Den korrekte bortskaffelsesmetode vil forebygge negative følger for miljøet og folkesundheden.

## Sikkerhedsinformation

- Før der sættes strøm på anlægget, kontrolleres det, at spændingsangivelsen på typeskiltet (eller ved spændingsomkobleren) svarer til den lokale netspænding. Hvis dette ikke er tilfældet, bedes De venligst henvende Dem til Deres forhandler.
- Stil anlægget på en flad, hård og stabil overflade.
- Anbring anlægget således, at der tilsikres god ventilation og dermed unødigt opvarmning i anlægget. Der skal være mindst 10 cm frit rum bagved og oven over anlægget og mindst 5 cm på hver side.
- Ventilationen må ikke forhindres ved at dække for ventilations-åbningerne med genstande som f.eks. aviser, duge, gardiner osv.
- Udsæt ikke anlægget, batterier og CD-plader for høj fugtighed, regn, sand eller varme fra varmekilder eller direkte sollys.
- Åben ild som f.eks. levende lys må ikke anbringes på apparatet.
- Genstande som indeholder vand, som f.eks. vaser, må ikke anbringes på apparatet.
- Hvis anlægget bringes direkte fra kolde omgivelser ind i et varmt rum, eller hvis det anbringes i et meget fugtigt rum, kan der danne sig kondens på laserlinsen indeni CD-afspilleren. Hvis det sker, virker CD-afspilleren ikke, som den skal. Lad i så fald anlægget stå i en times tid med strøm på men uden ilagt(e) CD-plade(r) og prøv derefter igen, om CD-afspilleren virker, som den skal.
- Anlæggets mekaniske dele indeholder selvsårende lejer, som ikke må smøres med olie eller fedt.
- **Når anlægget sættes i Standby-stilling, er der stadig strøm på anlægget. Man kan kun tage strømmen helt fra anlægget ved enten at slukke for stikkontakten eller ved at tage stikket ud af stikkontakten.**



## Tilslutninger på bagsiden.

Typeskiltet sidder på bagsiden af anlægget.

### A Tilslutning til lysnettet.

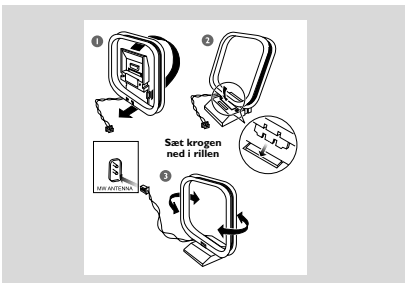
– Før netstikket sættes i stikkontakten, skal alle andre tilslutninger være udført.

#### ADVARSEL!

- For at få optimal udnyttelse af anlægget må man kun bruge den originale medleverede netledning.
- Tilslut aldrig noget eller lav ikke om på noget med strøm på anlægget.

### B Højttaler-tilslutninger

#### MW antenne



#### FM Antenne

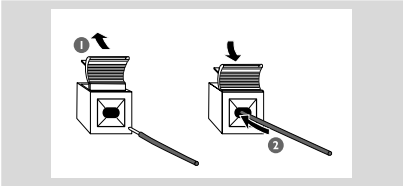
Det er ikke nødvendigt at forbinde FM "grisehale"-antennen, da den sidder fast på systemet.

- Anbring antennen så langt væk fra TV, Video eller andre elektroniske apparater som muligt.

## C Højtaler-tilslutninger

### De forreste højttalere.

Forbind højttalerledningerne til SPEAKERS klemmerne. Højre højttaler forbindes til "RIGHT" og venstre højttaler til "LEFT", ledningen (markeret med rødt) til "+" og ledningen (markeret med sort) til "-".



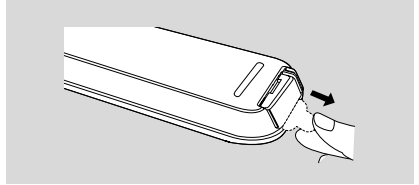
- Sæt den afsolerede del af ledningerne ind i klemmerne som vist.

#### Bemærkninger:

- For at få optimal lydgenivelse, tilrådes det at bruge de medleverede højttalere.
- Forbind kun én højttaler til hver sæt + / – højttalerklemmer.
- Tilslut ikke højttalere der har lavere impedans end de medleverede. Se venligst afsnittet "SPECIFIKATIONER" i denne brugsanvisning.

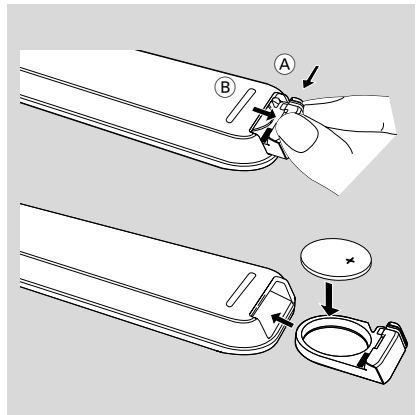
## Før fjernbetjeningen tages i brug

- 1 Tag den beskyttende plastikfolie af.
- 2 Vælg den lydkilde, der skal reguleres på, ved at trykke på den relevante lydkildetast (f.eks MP3-CD,TUNER).
- 3 Vælg derefter den ønskede funktion (f.eks ►, ◀, ▶).



## Isætning af batteri (lithium CR2032) i fjernbetjeningen

- 1 Træk knappen (A) idt ud til højre.
- 2 Tag batteriholderen (B) ud..
- 3 Sæt et nyt batteri i og sæt batteriholderen helt ind igen så den sidder rigtigt.



### ADVARSEL!

**Batterier indeholder kemiske substanser, så de skal bortkastes på en miljømæssig forsvarlig måde.**



# Betjeningsknapper (vist på side 3)

## Betjeningsknapper på anlægget og på fjernbetjeningen

### 1 BAND

- Tuner..... (kun på apparatet) - vælges bølgebånd.

### 2 SOURCE (CD/TUNER/ AUX)

- tænder for systemet.
- vælger den ønskede lydkilde CD/ FM/ W/M/ AUX.

### 3 STANDBY-ON / ⏻

- indstiller apparatet på standby/tænder for det.

### 4 PROG/CLOCK

- CD ..... indprogrammering af melodinumre og kontrol af programmet.
- clock..... ndstilles uret.

### 5 OPEN-CLOSE

- åbner/lukker CD-skuffen.

### 6 VOLUME - / +

- regulerer lydstyrken.

### 7 TUNING ●

- indstiller på radiostationer.

### 8 IR SENSOR

- infrarød sensor til fjernbetjening.

### 9 📞

- bøsning for tilslutning af hovedtelefon.

### 10 ▶ ||

- CD ..... starter CD-afspilning eller afbryder den et øjeblik.

### 11 ⏮ / ⏭

- springer til begyndelsen af det igangværende/ foregående/følgende melodinummer.
- filbage- og fremsøgning i et melodinummer/en CD.

### 12 STOP ■

- standser CD-afspilning eller sletter et CD-program.

### 13 AUX IN

- forbindes med ekstern lydkilde.

### 14 MUTE

- afbryder lyden og tænder for den igen.

### 15 REPEAT

- vælger bølgeområdet.

### 16 SHUFF (SHUFFLE)

- afspiller CD/MP3-melodinumre i tilfældig rækkefølge.

### 17 SLEEP

- aktiverer og deaktiverer sleep-timeren; vælger tidsinterval til at falde i søvn.

### 18 TIMER

- aktiverer og deaktiverer eller indstiller timerfunktionen.

### 19 ALBUM ▼ ▲

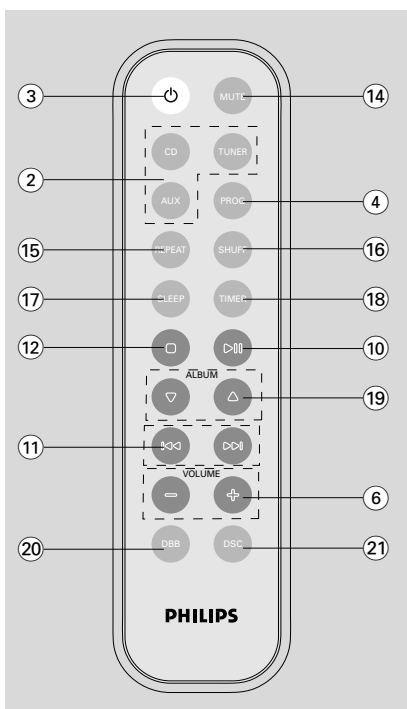
- MP3 disc ..... vælger ett album.

### 20 DBB

- (Dynamic Bass Boost) (ekstra dynamik i bassen) fremhæver bassen.

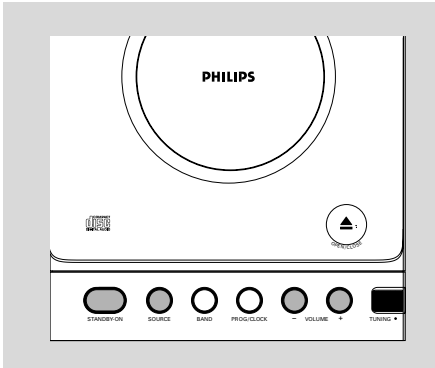
### 21 DSC

- (Digital Sound Control) (digital lydregulering) forbedrer lydklngen: JAZZ/POP/CLASSIC/ROCK.



### Bemærkninger angående fjernbetjeningen:

- Vælg først den lydkilde, De ønsker at betjene, ved at trykke på en af lydkildetasterne på fjernbetjeningen (f.eks. CD, TUNER).
- Vælg derefter funktion (f.eks. ▶, ⏮, ⏭).



## VIGTIGT:

**Før De begynder at bruge anlægget, skal alle forberedelser være afsluttet (se afsnittet "Forberedelser").**

## Sådan tændes der for apparatet

- Tryk på **STANDBY-ON** (⏻ på fjernbetjeningen).  
→ Anlægget tændes, og den sidst valgte lydkilde aktiveres.
- Tryk på **SOURCE** (CD, TUNER eller AUX på fjernbetjeningen).  
→ Anlægget skifter over til den valgte lydkilde.

## Apparatet indstilles på standby

- Tryk på **STANDBY-ON** (⏻ på fjernbetjeningen).  
→ Uret vises.

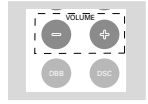
## Energibesparende, automatisk Standby

For at spare på energiforbruget indstilles apparatet automatisk på standby 15 minutter efter et bånd eller en CD er spillet til ende og man ikke har rørt ved nogle knapper.

## Indstilling af lydstyrke og lyd

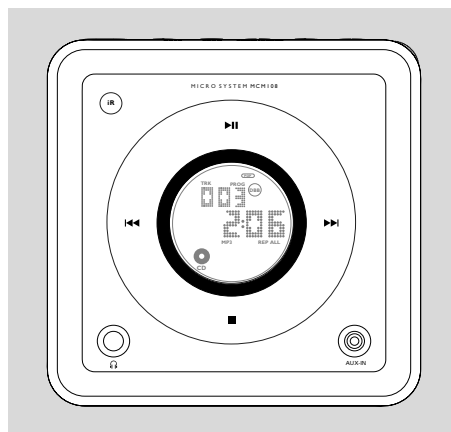
- 1 Tryk på **VOLUME - / +** knappen mod uret for at øge eller mindske apparatets lydstyrke.  
→ Displayet viser lydstyrkeindikationen og et tal fra 0 til 32.

- 2 Tryk en eller flere gange på den interaktive lydregulering, **DSC** på apparatet eller fjernbetjeningen for at vælge den ønskede lydeffekt: **JAZZ / POP / CLASSIC / ROCK**.



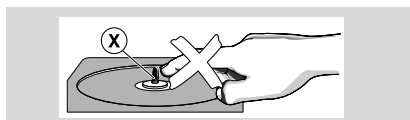
- 3 Tryk på **DBB** (på fjernbetjeningen) for at aktivere og deaktivere funktionen for ekstra dynamik i bassen.  
→ Displayet viser: hvis DBB er aktiveret.
  - 4 Tryk på **MUTE** på fjernbetjeningen for at afbryde lyden øjeblikkeligt.  
→ Afspilningen fortsætter uden lyd og displayet viser **MUTE**.
- Lyden aktiveres igen ved at:
    - trykke én gang til på **MUTE** ;
    - indstille lydstyrkeknapperne;
    - skifte kilde.

# Betjening af CD/MP3-afspilleren



## VIGTIGT:

Man må aldrig røre ved CD-afspillerens linse!



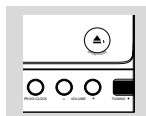
## Ilægning af disc

Med denne CD-afspiller kan man afspille audio-plader; bl.a. CD-plader; man selv kan indspille eller overindspille.

- CD-ROM, CD-I, CDV, VCD, DVD eller computer CD-plader kan dog ikke anvendes.

- 1 Vælg **CD** lydkilden.

- 2 Tryk på **OPEN-CLOSE**▲ for at åbne CD-skuffen.  
→ Displayet viser **OPEN** (åben), når CD-skuffen åbnes.



- 3 Læg en CD-plade i skuffen med den påtrykte side opad og tryk på **OPEN-CLOSE**▲ for at lukke CD-skuffen.  
→ Displayet viser **READY** mens CD-afspilleren skanner CD-pladens indholdsfortegnelse. Det totale antal numre og afspilningstid (eller totale antal albummer og numre ved MP3 CD) vises.

## Grundlæggende afspilningskontroller

### Afspilning af en CD

- Tryk på **▶||** for at begynde afspilningen.  
→ Displayet viser det igangværende melodinummer og den forløbne spilletid for det igangværende nummer under CD-afspilning.

### Valg af et andet melodinummer

- Tryk en eller flere gange på **◀◀▶▶** indtil det ønskede nummer ses på displayet.

### Søgning efter en bestemt passage i et melodinummer

- 1 Tryk på **◀◀▶▶**.  
→ CD-pladen afspilles så med høj hastighed og lav lydstyrke.
- 2 Når man genkender den ønskede passage, slippes **◀◀▶▶**.  
→ Normal afspilning fortsætter så.

### Sådan afbrydes afspilningen midlertidigt:

- Tryk på **▶||**.  
→ Displayet fryser og den forløbne tid, hvor afspilningen har været afbrudt, blinker.  
→ Afspilningen startes igen ved at trykke én gang til på **▶||**.

### Sådan stoppes afspilningen helt:

- Tryk på **■**.

*Bemærk: CD-afspilningen vil også blive afbrudt, hvis:*

- CD-skuffen åbnes.
- CD-pladen er spillet til ende.
- Der vælges en anden kilde: **TUNER** eller **AUX**.
- Der trykkes på **standby**.

## Afspilning af en MP3 disc

- 1 Læg en MP3 disc i.  
→ På grund af det store antal spor, der findes på pladen, kan indlæsningen af disc'en tage mere end 10 sekunder.  
→ Displayet viser "XXXX XX". XXX er nummeret på albummet, og XX er titelnummeret.
- 2 Tryk på **ALBUM ▼ ▲** for at vælge det ønskede album.

- Tryk på **TUNING** **◀◀ ▶▶** (på fjernbetjeningen **◀◀ ▶▶**) for at vælge den ønskede titel.  
→ Album-nummer vil skifte, når du når det første nummer i et album ved at trykke på **◀◀** eller det sidste nummer i et album ved at trykke på **▶▶**.
- Tryk på **▶▶** for at starte afspilning.
- Tryk under afspilning på **ALBUM ▼ ▲** for at få vist navnet på album og titel.

## Understøttede MP3 disc-formater:

- ISO9660, Joliet, UDF 1,5
- Maksimum antal titelnumre: 512 (afhængig af længden på filnavn)
- Maksimum antal albumsnumre: 99
- Understøttet samplingfrekvens: 32 kHz, 44,1 kHz og 48 kHz
- Understøttet bitstrøm: 32~256 (kbps), variable bitstrømme

## Forskellige afspilningsfunktioner: SHUFFLE og REPEAT

Man kan vælge eller skifte imellem forskellige afspilningsfunktioner før eller under afspilning. Afspilningsfunktionerne kan også kombineres med PROGRAM funktionen.

**SHUFFLE** ..... alle melodinumrene på CD-pladen afspiles nu i tilfældig rækkefølge.

**REPEAT ALL** ... gentager hele CD-pladen/programmet.

**REPEAT** ..... gentager det igangværende melodinummer igen og igen.

**REPEAT ALB** ... gentager alle numre i nuværende album (kun ved MP3).

- Man vælger afspilningsfunktion ved at trykke på **SHUFF** eller **REPEAT** på fjernbetjeningen knappen før eller under afspilning, indtil den ønskede funktion ses på displayet.
- Tryk på **▶▶** (på fjernbetjeningen **▶▶**) for at begynde afspilningen, hvis apparatet er i STOP-stilling.  
→ Afspilningen begynder automatisk, hvis man har valgt SHUFFLE.
- Vend tilbage til normal afspilning ved at trykke på **SHUFF** eller **REPEAT** på fjernbetjeningen

indtil de forskellige SHUFFLE/ REPEAT-tilstande ikke længere vises.

- Afspilningen kan også standses ved at trykke på **STOP** ■.  
**Bemærk:**
  - Funktionerne SHUFFLE og REPEAT kan ikke bruges på samme tid.
  - Valg af afspilning i vilkårlig rækkefølge er ikke mulig under programmering.

## Indprogrammering af CD-numre

Man indprogrammerer i stop-stilling, hvor man vælger og lagrer CD-numre i den ønskede rækkefølge. Op til 20 (10 ved MP3 CD) numre kan lagres i hukommelsen.

- Vælg det ønskede melodinummer med **◀◀ ▶▶** to select your desired track number.
- Ved MP3, kan du trykke på **▶▶** for at vælge det ønskede album, **ALBUM ▼ ▲** g tryk derefter på **▶▶** vælg det ønskede nummer.
- Tryk på **PROGRAM** (eller **PROG/CLOCK** kun på apparatet) for at indlæse og lagre.  
→ Display: **PROG** blinker, og **PR** **1** vises kort og derefter det valgte spornummer (og det valgte albumnummer til MP3).
- Gentag punkt **1-2** for at vælge og lagre alle ønskede melodinumre.  
→ Hvis man forsøger at lagre flere end 20 (10 ved MP3 CD) numre, viser displayet **FULL** (fuldt).
- Afspilningen af CD-programmet startes ved at trykke på **▶▶**

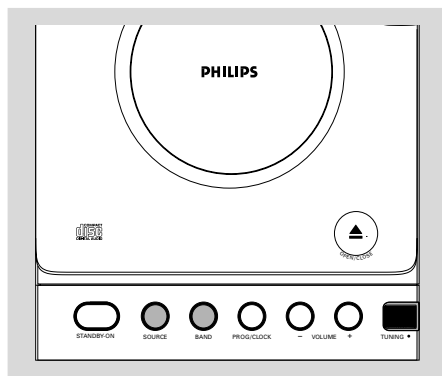
## Kontrol af programmet

- Stop afspilning og tryk gentagne gange på **PROGRAM** (or **PROG/CLOCK** kun på apparatet).  
→ Først viser displayet en programsekvens og derefter det gemte spornummer (og albumnummeret til MP3).
- Kontrolfunktionen stoppes ved at trykke på **■**.


## Sletning af et program

Programmet slettes på følgende måde:

- Tryk én gang på **STOP** ■ i STOP-stilling;
- Tryk to gange på **STOP** ■ under afspilning;
- Tryk på CD-skuffen, så den åbner.  
→ **PROG** forsvinder fra displayet.



## Indstilling på radiostationer

- 1 Vælg **TUNER** lydkilden.  
→  vises kort på displayet.
- 2 Tryk en eller flere gange på **BAND (TUNER på fjernbetjeninge)** for at vælge dit bølgeband.
- 3 indstiller på radiostationer: **TUNING ●**.  
→ Displayet viser frekvensen for den station, der er indstillet på.

## Hyödyllisiä vinkkejä:

### Sådan forbedres radiomodtagelsen

– Ved FM skal man strække spoleantennen bag på apparatet for at få den optimale modtagelse.

### Sådan lyttes der på en ekstern lydkilde

I anlæggets højttalere kan der høres lyd fra et andet tilsluttet eksternt apparat.

- 1 Vælg **AUX** lydkilden.
- 2 Brug et indgangskabel (følger ikke med) for tilslutning af MCM108's AUX-stik (3,5 mm på bagsiden) til et AUDIO OUT- eller hovedtelefonstik på en eksterm enhed (så som CD-afspiller eller VCR).

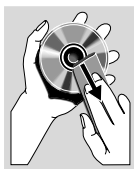
## Vedligeholdelse

### Rengøring af kabinettet

- Brug en blød klud, eventuelt dyppet i et mildt rengøringsmiddel. Brug aldrig sprit, benzin, ammoniak eller andre skræppe midler:

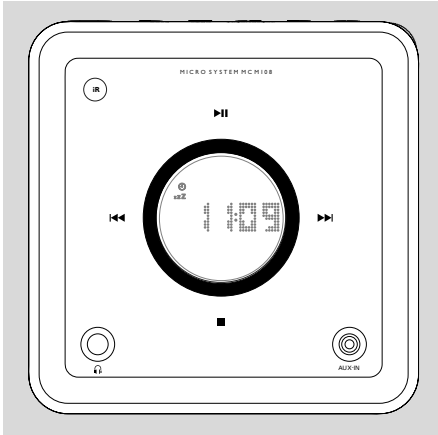
### Rengøring af CD-plader

- Hvis en CD-plade er blevet snavset, rengøres den med en blød rengøringsklud. Bevæg kluden i lige linier fra plademidten og ud mod kanten af pladen.
- Brug ikke opløsningsmidler som f.eks. benzin, fortynder o.lign. - Brug heller ikke de antistatiske midler, der bruges til almindelige grammofonplader:



### Rengøring af CD-laserlinsen

- Efter lang tids brug kan der have afsat sig snavs eller støv på CD-afspillerens laserlinse. For fortsat at sikre god afspilningskvalitet, kan man rense linsen med Philips CD laserlenserenser eller anden egnet rensesvæske. Følg de instruktioner der følger med rensesvæskens.



## Indstilling af uret

- 1 I Standby-tilstand skal du trykke på **PROG/CLOCK** knappen.  
→ Urets cifre for timetallet blinker.
- 2 Tryk på **◀◀ / ▶▶** for at indstille timetallet: med uret for at øge tallet.
- 3 Tryk på **PROG/CLOCK** igen.  
→ Urets cifre for minuttallet blinker.
- 4 Tryk på **◀◀ / ▶▶** for at indstille minuttallet: med uret for at øge tallet.
- 5 Tryk på **PROG/CLOCK** for at bekræfte tidspunktet.

### Bemærk:

– Hvis tiden ikke er indstillet, vil der stå --:– i displayet.

## Indstilling af timeren

- Apparatet kan bruges som vækkeur; hvor man bliver vækket med CD-afspilning eller radioen. Før man kan anvende timeren, skal tidspunktet på uret dog først indstilles.
  - Hvis der under indstillingen går længere end 90 sekunder, uden at der trykkes på en knap, forlader apparatet timerindstillingsfunktionen.
- 1 I en hvilken som helst funktion tryk på **TIMER** på fjernbetjeningen mindst 2 sekunder.
  - 2 Tryk på **◀◀ / ▶▶** (eller **CD / TUNER** på fjernbetjeningen) for at vælge lydkilde.
  - 3 Tryk på **TIMER** for at bekræfte.  
→ Urets cifre for timetallet blinker.


- 4 Tryk på **◀◀ / ▶▶** for at indstille timetallet: med uret for at øge tallet.
- 5 Tryk én gang til på **TIMER**.  
→ Urets cifre for minuttallet blinker.
- 6 Tryk på **◀◀ / ▶▶** for at indstille minuttallet: med uret for at øge tallet.
- 7 Tryk på **TIMER** for at bekræfte tidspunktet.  
→ Timeren er nu indstillet og aktiveret.

### Bemærk:

- Hvis CD er valgt, og der ikke er en CD i skuffen eller der er fejl på CD'en, vil **TUNER** automatisk blive valgt.

- På det indstillede tidspunkt for vækning tændes apparatet på lydstyrke 12.

## To activate and deactivate timer

- På standby eller under afspilning tryk én gang til på **TIMER**.  
→ Displayet viser  hvis den er aktiveret, og ordet forsvinder; hvis når funktionen er deaktiveret.

## Aktivering og deaktivering af SLEEP-timer

Med sleep-timeren slukkes der automatisk for apparatet efter et indstillet tidsinterval, hvor man kan falde i søvn. Før sleep-timeren kan anvendes, skal tidspunktet på uret dog først indstilles.



- Tryk på **SLEEP** på fjernbetjeningen gentagne gange for at vælge det ønskede tidsinterval, før systemet slukker.  
→ Displayet viser **SLEEP**, og mulighederne for tidsintervaller vises: 60, 45, 30, 15, 0 60...
- Funktionen deaktiveres ved at trykke en eller flere gange på **SLEEP** på fjernbetjeningen, indtil "☾" ses, eller ved at indstille på **STANDBY ON** på apparatet eller fjernbetjeningen.

# Specifikationer

---

## Forstærker

Udgangseffekt .....	2 × 2W RMS
Signal/støjforhold .....	≥ 62 dBA (IEC)
Frekvensområde .....	60 – 16000 Hz, ± 3 dB
Impedans, højttalere .....	8 Ω
Impedans, hovedtelefoner .....	32 Ω – 1000 Ω

## CD PLAYER

Frequency range .....	20 – 20000 Hz
Signal-to-noise ratio .....	75 dBA

## CD-AFSPILLER

Frekvensområde .....	87.5 – 108 MHz
Signal/støjforhold .....	531 – 1602 kHz
Følsomhed ved 75 Ω	
– FM 26 dB følsomhed .....	2.8 μV
– MW 26 dB følsomhed .....	61.4 μV
Selektivitet .....	≥ 28 dB
Total harmonisk forvrængning .....	≤ 5%
Frekvensområde .....	63 – 12500 Hz (± 3 dB)
Signal/støjforhold .....	≥ 50 dB

## HØJTTALERE

Basrefleks-system .....	
Dimensioner (b x h x d)....	150 x 150 x 200 (mm)

## GENERELT

Netspænding .....	220 - 230V / 50 Hz
Dimensioner (bxhxd) .....	
.....	150 x 150 x 220 (mm)
Vægt (med/uden højttalere) .....	
.....	ca. 4.9 / 2.3 kg
Strømforbrug på standby .....	< 3 W

## Med forbehold for ændringer.

## WARNING

Under no circumstances should you try to repair the system yourself, as this will invalidate the warranty. Do not open the system as there is a risk of electric shock.

If a fault occurs, first check the points listed below before taking the system for repair. If you are unable to remedy a problem by following these hints, consult your dealer or service centre.

Problem	Løsning
<b>Displayet viser "NO DISC".</b>	<ul style="list-style-type: none"> <li>✓ Læg en CD-plade i.</li> <li>✓ Kontroller at pladen er lagt i med den rigtige side opad.</li> <li>✓ Vent til evt. kondensvand på laserlinsen er forsvundet.</li> <li>✓ Rens eller udskift CD-pladen (se afsnittet "Vedligeholdelse").</li> <li>✓ Brug en færdiggjort CD-RW disc eller en korrekt formateret MP3-CD disc.</li> </ul>
<b>Dårlig radiomodtagelse.</b>	<ul style="list-style-type: none"> <li>✓ Hvis radiosignalet er for svagt: Prøv at justere på antennen eller tilslut en udvendig antenne, så modtagelsen bliver bedre.</li> <li>✓ Prøv at gøre afstanden mellem Mini HiFi-anlægget og Deres TV eller VCR større.</li> </ul>
<b>Optagelse eller afspilning ikke mulig.</b>	<ul style="list-style-type: none"> <li>✓ Kassettens sikkerhedstap er fjernet. Sæt et stykke tape over hullet.</li> </ul>
<b>Ingen lyd eller dårlig lyd kvalitet.</b>	<ul style="list-style-type: none"> <li>✓ Regulér på lydstyrken.</li> <li>✓ Hvis der er tilsluttet hovedtelefoner: Tag hovedtelefonstikket ud.</li> <li>✓ Kontroller at højttalerne er korrekt tilsluttet.</li> <li>✓ Kontroller at de afisolerede dele af højttalerledningerne har rigtig kontakt i klemmerne.</li> <li>✓ Sørg for at MP3-CD'en er optaget indenfor 32 – 256 kbps bit-hastighed med en samplingfrekvens på 48 kHz, 44,1 kHz eller 32 kHz.</li> </ul>
<b>Lyden i venstre og højre kanal er byttet om.</b>	<ul style="list-style-type: none"> <li>✓ Kontroller højttalertilslutningerne og højttalernes placering.</li> </ul>
<b>Fjernbetjeningen virker ikke, som den skal.</b>	<ul style="list-style-type: none"> <li>✓ Vælg lydkilde (f.eks. CD eller TUNER) før der trykkes på andre knapper (▶, ◀, ▶▶).</li> <li>✓ Prøv at gøre afstanden mellem fjernbetjeningen og anlægget mindre.</li> <li>✓ Kontroller at batterierne i fjernbetjeningen er sat rigtigt i (+ og - skal vende rigtigt).</li> <li>✓ Udskift batterierne.</li> <li>✓ Ret fjernbetjeningen direkte mod anlæggets IR-føler.</li> </ul>
<b>Timeren virker ikke.</b>	<ul style="list-style-type: none"> <li>✓ Indstil uret så det går rigtigt.</li> <li>✓ Tænd for timeren ved at trykke på TIMER og hold knappen indtrykket.</li> </ul>
<b>Ur/timer-indstillingen er slettet.</b>	<ul style="list-style-type: none"> <li>✓ Der har været en strømafbrydelse, eller der har været slukket for strømmen til anlægget. Indstil uret/timeren igen.</li> </ul>



Meet Philips at the Internet  
<http://www.philips.com>

English

Français

Español

Deutsch

Nederlands

Italiano

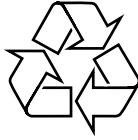
Svenska

Dansk

Suomi

Português

Ελληνικά



MCM108  
MCM108B  
MCM108C

