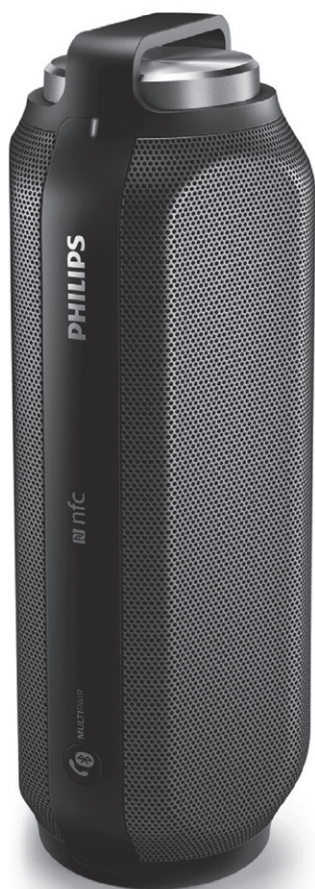


Vienmēr šeit, lai jums palīdzētu

Reģistrējiet savu preci un saņemiet atbalstu
www.philips.com/support

Jautājumi?
Sazinieties
ar Philips



**Bluetooth skaļrunis
BT6600B/12**

Lietošanas instrukcija

PHILIPS

1. Svarīgi.....	3
2. Jūsu Bluetooth skaļrunis	4
Ievads	4
Iepakojuma saturs	4
Skaļruņa pārskats	5
3. Darbības uzsākšana	6
Barošanas padeves pievienošana	6
Ieslēgšana/izslēgšana	7
Skaļuma regulēšana	7
4. Bluetooth ierīču lietošana	8
Ierīces pievienošana	8
Trīs Bluetooth ierīču vienlaicīga pievienošana	9
Atskaņošana no Bluetooth ierīces	9
Tālruņa zvana vadīšana	9
5. Ārējas ierīces klausīšanās	10
6. Ierīces uzlādēšana.....	11
7. Informācija par precī.....	12
Specifikācijas	12
8. Darbības traucējumu novēršana	13
Vispārīgi	13
Par Bluetooth ierīci	13
9. Jūsu ievēribai.....	14
Atbildība	14
Rūpes par apkārtējo vidi.....	14
Preču zīmju paziņojums	15

1. Svarīgi



Bridinājums

- Nekad nenovietojiet šo skaļruņa korpusu.
 - Nekad novietojiet šo skaļruņi uz citas elektriskās aparatūras.
 - Sargājiet šo skaļruņi no tiešas saules gaismas, atklātas liesmas vai karstuma.
 - Pārliecinieties, lai jūs vienmēr varētu viegli piekļūt elektriskās barošanas vadam, kontaktakšai vai adapterim, lai vajadzības gadījumā atvienotu skaļruņi no elektrotīkla.
-
- Pārliecinieties, vai apkārt skaļruņim ir pietiekami daudz brīvas vietas, lai nodrošinātu tā ventilāciju.
 - Pēc lietošanas mitros apstākļos nekavējoties notīriet ierīci ar mikstu un sausu drāniņu.
 - Bateriju nedrīkst pakļaut pārmērīgam karstumam, piemēram, tiešai saules gaismai, ugunij u.tml.
 - Adapteri nedrīkst apšļakstīt vai apliet ar nekādiem šķidrumiem.
 - Uz adaptera nedrīkst novietot nekādus ar šķidrumu pildītus priekšmetus.
 - Izmantojiet tikai lietošanas instrukcijā uzskaitītos barošanas padeves veidus.
 - Gadījumā, ja ierīces atvienošanai no elektrotīkla tiek izmantots tiešā pieslēguma adapteris, tad šai atvienošanas ierīcei ir jābūt darba kārtībā, viegli pieejamai un ērti izraujamai no elektrotīkla rozetes.

2. Jūsu Bluetooth skaļrunis

Apsveicam ar jūsu pirkumu un laipni lūdzam Philips! Lai pilnībā izmantotu Philips piedāvātā atbalsta iespējas, reģistrējiet savu preci www.philips.com/welcome.

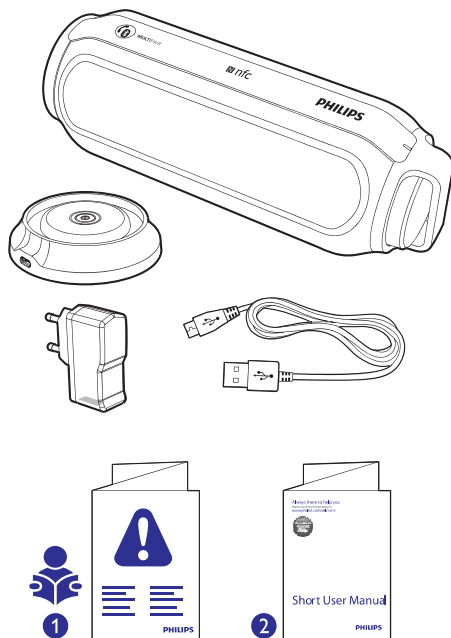
levads

Šis skaļrunis ir izturējis šļakatu drošuma pārbaudi (IPX4) un var tikt izmantots ūdens tuvumā.

Ar šo skaļruni jūs varat klausīties audiosaturu no Bluetooth iespējotām ierīcēm vai citām ārējām ierīcēm.

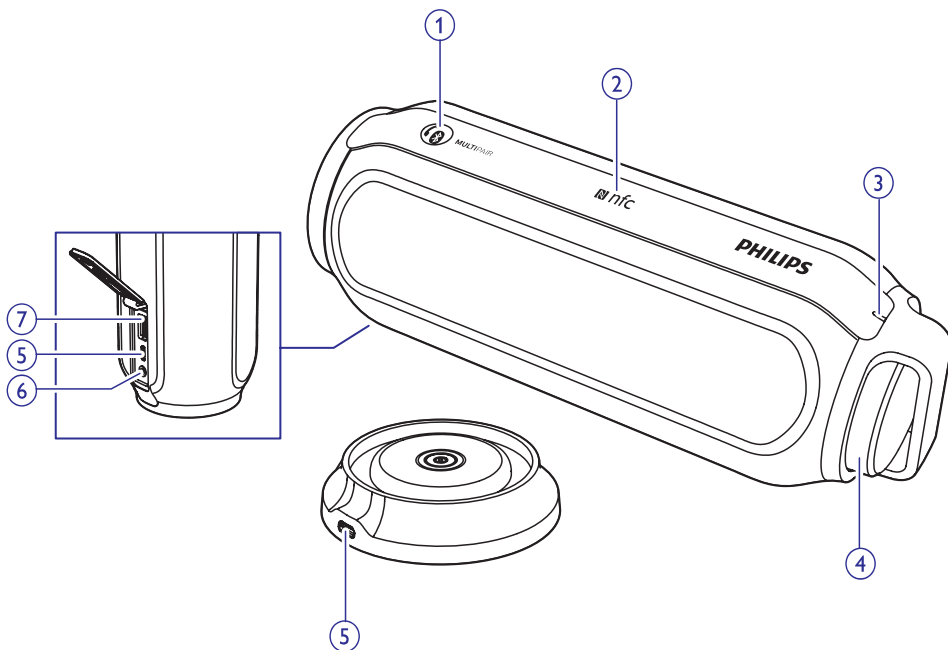
Iepakojuma saturs

Pārbaudiet un atpazīstiet iepakojuma saturu:



- Skaļrunis;
- USB kabelis uzlādēšanai;
- USB adaptera galviņa (kontaktdakša);
- Uzlādēšanas pamatne;
- Īsā lietošanas pamācība;
- Drošības un informācijas brošūra.

Skaļruņa pārskats



1. Taustiņš / / MULTIPAIR

- Ieslēgt Bluetooth savienošanas pāri režīmu.
- Pārtraukt Bluetooth savienojumu.
- Atbildēt uz ienākošo zvanu vai atteikt to.
- Beigt pašreizējo tālruņa zvanu.
- Pārnest zvanu uz jūsu mobilo ierīci.

2. NFC (Tuva darbības lauka sakaru) atzīme

- Pievienot NFC saderīgu ierīci caur Bluetooth.

3. Bluetooth indikators

4. Skaļuma regulēšanas slēdzis ()

- Regulēt skaļumu.
- Izslēgt vai ieslēgt skaļruni.

5. DC IN (Līdzstrāvas ievades) ligzda

6. AUDIO IN (Audiosignāla ievade)

- Pievienot ārēju audioierīci.

7. ligzda

- Uzlādēt jūsu mobilo ierīci.

3. Darbības uzsākšana

Šajā nodaļā sniegtos norādījumus vienmēr izpildiet noteiktajā secībā.

Barošanas padeves pievienošana

Šīs ierīces elektriskajai barošanai jūs varat izmantot vai nu maiņstrāvas barošanas padevi, vai arī bateriju.

1. iespēja: Baterija

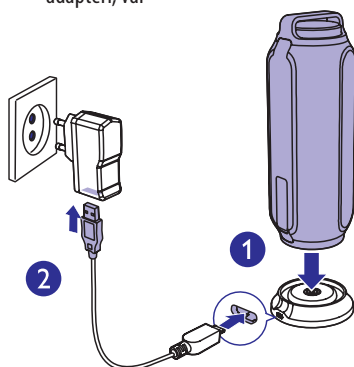
Skalrunis var darboties, izmantojot iebūvēto atkārtoti uzlādējamo bateriju.

Piezīme

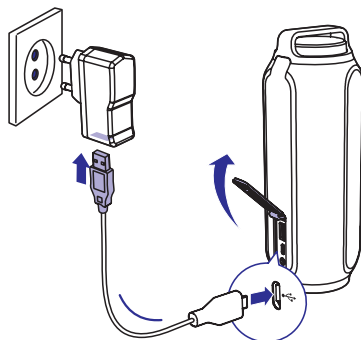
- Atkārtoti uzlādējamai baterijai ir ierobežots uzlādes ciklu skaits. Baterijas darbmūžs un uzlādes ciklu skaits var mainīties atkarībā no lietošanas un iestatījumiem.
- Lai pilnībā uzlādētu bateriju, ir nepieciešamas apmēram trīs stundas.
- Kad baterijas enerģijas līmenis ir zems, mirgo sarkanais LED indikators.


Lai uzlādētu iebūvēto bateriju:

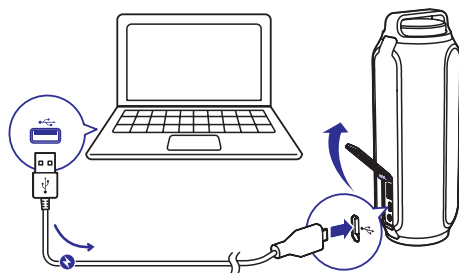
- Ielieciet skalruni uzlādēšanas pamatnē, tad pievienojiet pamatni maiņstrāvas barošanas padevi, izmantojot komplektācijā iekļauto adapteri, vai



- Pievienojiet pašu skalruni maiņstrāvas barošanas padevi, izmantojot komplektācijā iekļauto adapteri, vai



- Pievienojiet USB kabeli:
 - ligzdai  uz skalruņa; un
 - datora USB ligzdai.



Brīdi, kad skalrunis ir izslēgts un notiek tā uzlāde, skatiet zemāk esošo tabulu, lai saprastu LED indikatora nozīmi.


LED indikators	Baterijas statuss
Nepārtraukti deg sarkanā krāsā	Uzlādējas
Nedeg	Pilnībā uzlādēta

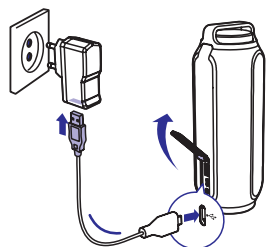
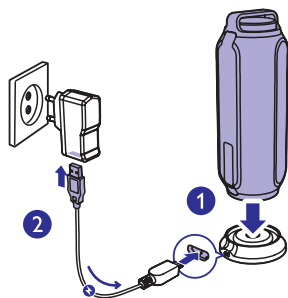
2. iespēja: Maiņstrāvas barošanas padeve

Brīdinājums

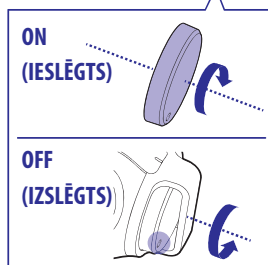
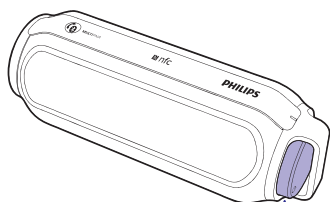
- Ierīces bojājumu risks! Pārliecinieties, vai elektrotīkla spriegums atbilst spriegumam, kas ir norādīts skalruņa aizmugurē vai apakšā.
- Elektriskās strāvas trieciena risks! Atvienojot maiņstrāvas barošanas adapteri, vienmēr izvelciet kontaktdakšu no rozetes. Nekad nevelciet aiz barošanas vada.

... Darbības uzsākšana

1. Pievienojiet adapteri:
 - ligzdai  uz skaļruņa;
 - sienas elektrotīkla rozetei.
2. Pievienojiet USB kabeli **DC IN** (līdzstrāvas padeves) ligzdai uz skaļruņa vai uzlādēšanas pamatnei.



Ieslēgšana/izslēgšana



- Lai ieslēgtu vai izslēgtu skaļruņi, pagrieziet attēlā redzamo slēdzi pulksteņa rādītāja kustības vai pretējā virzienā, līdz jūs dzirdat klikšķi.
 - ↳ Kad skaļruņis ir ieslēgts, mirgo zilais LED indikators.
 - ↳ Kas skaļruņis ir izslēgts, zilais LED indikators nodziest.

Piezīme

- Ja baterijas uzlādes līmenis ir zems, mirgo sarkanais LED indikators.

Pārslēgšana gaidstāves režīmā

- Skaļruņis pārslēdzas gaidstāves režīmā šādos gadījumos:
 - 15 minūtes nedarbojas savienojums ar Bluetooth ierīci vai citu ierīci; vai
 - 15 minūtes ir apturēta mūzikas atskaņošana.

Piezīme

- Kad skaļruņis ir gaidstāves režīmā, LED indikators mirgo zilā krāsā.
- Lai atmodinātu skaļruņi no gaidstāves režīma, nospiediet taustiņu MULTIPAIR vai ar savu Bluetooth ierīci pieskarieties NFC atzīmei šī skaļruņa augšpusē.

Skaļuma regulēšana

- Atskaņošanas laikā groziet skaļuma regulēšanas slēdzi, lai palielinātu vai samazinātu skaļumu.

4. Bluetooth ierīču lietošana

Ar šo skaļruni jūs varat klausīties audiosaturu no Bluetooth iespējotām ierīcēm un vadīt ienākošo zvani caur Bluetooth.

Ierīces pievienošana

Piezīme

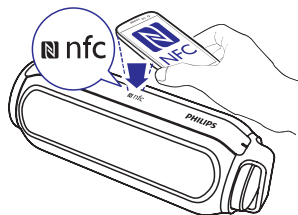
- Skaļrunis var saglabāt atmiņā maksimums trīs pāri savienotas ierīces. Ceturtais pāri savienotā ierīce aizstās pirmo pievienoto.
- Pārlicinieties, vai jūsu ierīcē ir ieslēgta Bluetooth funkcija un vai ierīce ir iestatīta kā redzama visām pārējām Bluetooth ierīcēm.
- Jebkurš šķērslis starp šo skaļruni un Bluetooth ierīci var samazināt efektīvās darbības attālumu.
- Novietojiet skaļruni atstātus no citām elektroniskām ierīcēm, kas var radīt skaļruņa darbības traucējumus.
- Pārlicinieties, lai **AUDIO IN** (audiosignāla ievades) līgzdai nebūtu pievienots audiosignāla ievades kabelis.

1. iespēja: Ierīces pievienošana caur NFC

Near Field Communication (NFC – tuva darbības lauka sakari) ir tehnoloģija, kas nodrošina neliela darbības rādiusa bezvadu sakarus starp dažādām NFC saderīgām ierīcēm, piemēram, mobilajiem tālruniem un integrētās shēmas žetoniem (IC tags).

Ja jūsu Bluetooth ierīce atbalsta NFC, jūs varat pavisam viegli savienot to ar šo skaļruni.

1. Savā Bluetooth ierīcē iespējojiet NFC (skatiet ierīces lietošanas instrukciju).
2. Ieslēdziet skaļruni.
↳ Mirgo zilais LED indikators.
3. Ar savas Bluetooth ierīces NFC zonu pieskarieties NFC atzīmei šī skaļruņa augšpusē.



4. Izpildiet ekrānā redzamos norādījumus, lai pabeigtu savienošanu pāri un savienojuma izveidi.
↳ Pēc veiksmīgas savienojuma izveides skaļrunis divreiz nopīkst un LED indikators nepārtraukti deg zilā krāsā.
 - Mūzikas atskaņošanas laikā skaļrunis nepīkst, šajā gadījumā tikai LED indikators mirgo zilā krāsā.

2. iespēja: Ierīces manuāla pievienošana

Piezīme

- Darbības attālums starp šo skaļruni un Bluetooth ierīci ir apmēram 10 metri.

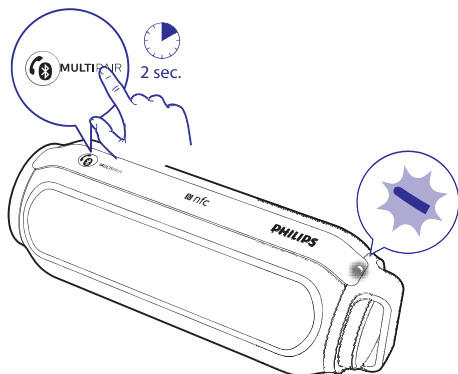
1. Savā Bluetooth ierīcē aktivizējiet Bluetooth un meklējiet Bluetooth ierīces, kas var tikt savienotas pāri (skatiet ierīces lietošanas instrukciju).
2. Ieslēdziet skaļruni.
↳ Mirgo zilais LED indikators.
3. Savā ierīcē izvēlieties **[Philips BT6600]**, lai veiktu savienošanu pāri. Ja nepieciešams, ievadiet "0000" kā savienošanas pāri paroli.
↳ Pēc veiksmīgas savienojuma izveides skaļrunis divreiz nopīkst un LED indikators nepārtraukti deg zilā krāsā.
 - Mūzikas atskaņošanas laikā skaļrunis nepīkst, šajā gadījumā tikai LED indikators mirgo zilā krāsā.

LED indikators	Apraksts
Ātri mirgo zilā krāsā (ar frekvenci 2 Hz)	Savienojas pāri
Lēni mirgo zilā krāsā (ar frekvenci 1 Hz)	Gaida savienojumu
Nepārtraukti deg zilā krāsā	Savienojies

... Bluetooth ierīču lietošana

Trīs Bluetooth ierīču vienlaicīga pievienošana

Šim skaļrunim iespējams vienlaicīgi pievienot līdz trim Bluetooth ierīcēm.



- Ja skaļrunim ir pievienota viena ierīce, nospiediet taustiņu **MULTIPAIR** un turiet to nospiestu 2 sekundes.
 - ↳ Skaļrunis ietiet savienošanas pāri režīmā un sagatavojas savienošanai pāri ar jaunu Bluetooth ierīci.
 - ↳ Iepriekš pāri savienotā ierīce joprojām ir pievienota skaļrunim.
- Ja skaļrunim ir pievienotas trīs ierīces, nospiediet taustiņu **MULTIPAIR** un turiet to nospiestu 2 sekundes.
 - ↳ Skaļrunis atvieno visnenāk pievienoto ierīci, kas vairs neatskaņo mūziku, un sagatavojas savienošanai pāri ar citu Bluetooth ierīci.

Atskaņošana no Bluetooth ierīces

Piezīme

- Ja pievienotajā mobilajā tālrunī tiek saņemts ienākošais zvans, mūzikas atskaņošana tiek pauzēta.


Pēc veiksmīgas Bluetooth savienojuma izveides atskaņojiet audiosaturu pievienotajā Bluetooth ierīcē.

↳ Audiosaturs tiek straumēts no jūsu Bluetooth ierīces uz šo skaļruni.

- Ja skaļrunim ir pievienota vairāk nekā viena ierīce, tad, atskaņojot mūziku, ne jebkuras no pievienotajām ierīcēm, mūzikas atskaņošana caur pārējām ierīcēm tiek pauzēta.

Tālruņa zvana vadīšana

Pēc tam, kad ir veikts Bluetooth savienojums, jūs varat ar šo skaļruni vadīt ienākošo zvano.

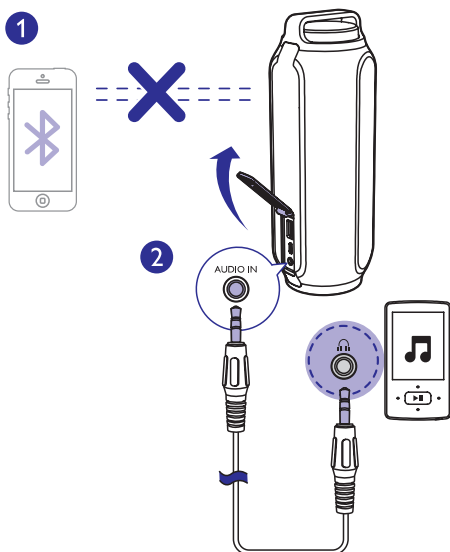
Taustiņš	Funkcija
	Nospieš, lai atbildētu uz ienākošo zvano.
	Nospieš un turēt nospiestu trīs sekundes, lai atteiktu ienākošo zvano.
	Zvana laikā nospieš, lai beigtu pašreizējo zvano.
	Zvana laikā nospieš un turēt nospiestu trīs sekundes, lai pārnestu tālruņa zvano uz jūsu mobilo ierīci.

5. Ārējās ierīces klausīšanās

Ar šo skaļruni jūs varat klausīties arī ārēju audioierīci, piemēram, MP3 atskaņotāju.

Piezīme

- Pārliecinieties, lai mūzikas atskaņošana caur Bluetooth būtu apturēta.

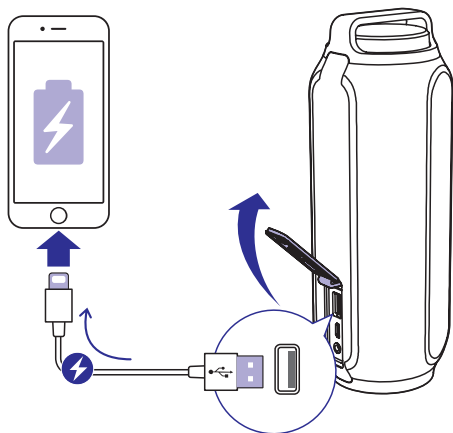


1. Atveriet aizsargvāciņu skaļruņa kreisajā pusē.
2. Pievienojiet audiosignāla ievades kabeli (nav iekļauts komplektācijā) ar 3,5 mm kontaktspraudņiem abos galos:
 - **AUDIO IN** (audiosignāla ievades) ligzdai uz šī skaļruņa; un
 - austiņu ligzdai uz ārējās ierīces.
3. Sāciet atskaņošanu ārējā ierīcē (skatiet tās lietošanas instrukciju).

6. Ierīces uzlādēšana

Ar šo skaļruni jūs varat uzlādēt savas ārējās ierīces, piemēram, mobilo tālruni, MP3 atskaņotāju vai citas mobilās ierīces.

1. Izmantojot USB vadu, savienojiet šīs ierīces USB ligzdu ar uzlādējamās ierīces USB ligzdu.



2. Ieslēdziet skaļruni.

Piezīme

- Gibson Innovations negarantē šīs ierīces saderību ar visām ierīcēm.

7. Informācija par precī



Piezīme

- Informācija par precī var tikt mainīta bez iepriekšēja brīdinājuma.

Specifikācijas

Pastiprinātājs

Nominālā izvades jauda: 2 x 7,5 W RMS

Frekvences reakcija: 63 Hz -20 kHz, +/-3 dB

Signāla - trokšņa attiecība: > 72 dBA

Audiosignāla ievade: 1000 mV RMS

Bluetooth

Bluetooth versija: V3.0 standarta

Bluetooth frekvenču josla: 2,402 GHz ~ 2,48 GHz
ISM josla

Darbības rādiuss: 10 m (brīvā telpā)

USB

Uzlādes atbalsts: Izvade: 5 V, 2,1 A

Vispārīga informācija

Barošanas padeve:

- Maiņstrāvas barošanas padeve (barošanas padeves adapteris): Zimola nosaukums: PHILIPS;

Modelis: GT-
WCBU05000200-113;

Ievade: 100-240 V~, 50/60
Hz, 0,4 A;

Izvade: 5 V === 2 A;

- Iebūvētā baterija: Litija jonu baterija (3,7 V,
6000 mA)

Barošanas padeve (caur mikro USB ligzdu): 5 V, 2000 mA

Izmēri - galvenā ierīce (p x a x d): 81 x 214 x 76 mm

Svars - galvenā ierīce: 0,7 kg

8. Darbības traucējumu novēršana



Bridinājums

- Nekad nenoņemiet šīs ierīces korpusu.

Lai saglabātu garantijas derīgumu, nekad nemēģiniet remontēt ierīci pašu spēkiem.

Ja šīs ierīces lietošanas laikā rodas tās darbības traucējumi, pirms sazināties ar servisa centru, lūdzu, vispirms pārbaudiet tālāk uzskaitītos punktus. Ja problēma netiek atrisināta, dodieties uz Philips interneta vietni (www.philips.com/support). Kad sazināties ar Philips, pārliedzinieties, vai ierīce atrodas netālu un vai jums ir pieejami modeļa un sērijas numuri.

Vispārīgi

Nav barošanas padeves

- Pārliedzinieties, vai ierīces maiņstrāvas barošanas vada kontaktdakša ir pareizi pievienota.
- Pārliedzinieties, vai maiņstrāvas elektrotīkla rozetē ir elektrība.
- Uzlādējiet savu skaļruni.

Nav skaņas



- Noregulējiet skaļumu šajā ierīcē.
- Noregulējiet skaļumu pievienotajā ierīcē.
- Pārliedzinieties, vai jūsu Bluetooth ierīce atrodas efektīvās darbības attāluma robežās.

Skaļrunis nereaģē

- Atvienojiet un atkārtoti pievienojiet barošanas vada kontaktdakšu, tad vēlreiz ieslēdziet ierīci.
- Uzlādējiet skaļruni.

Skaļrunis nereaģē, kad tiek nospiests taustiņš

 /  / MULTIPAIR.

- Nospiediet taustiņu  /  / MULTIPAIR un turiet to nospiestu 15 sekundes, lai izietu no demonstrācijas režīma.

Par Bluetooth ierīci

Pēc savienojuma izveides ar Bluetooth iespējotu ierīci skaņas kvalitāte ir sliktā.

- Sliktā Bluetooth uztveršana. Pārvietojiet ierīci tuvāk šim skaļrunim vai novāciet jebkurus šķēršļus starp ierīci un šo skaļruni.

Jūsu ierīcē nevar atrast [Philips BT6600], lai veiktu savienošanu pāri.

- Nospiediet taustiņu MULTIPAIR un turiet to nospiestu trīs sekundes, tad mēģiniet vēlreiz.

Nevar izveidot savienojumu ar ierīci.

- Ierīces Bluetooth funkcija nav aktivizēta. Skatiet ierīces lietošanas instrukciju, lai uzzinātu, kā aktivizēt Bluetooth funkciju.
- Šis skaļrunis jau ir savienots ar citu Bluetooth iespējotu ierīci. Atvienojiet attiecīgo Bluetooth ierīci un tad mēģiniet vēlreiz.

Pāri savienotā ierīce pastāvīgi pievienojas un atvienojas.

- Sliktā Bluetooth uztveršana. Pārvietojiet ierīci tuvāk šim skaļrunim vai novāciet jebkurus šķēršļus starp ierīci un šo skaļruni.
- Dažām ierīcēm Bluetooth savienojums var tikt automātiski deaktivizēts enerģijas taupīšanas nolūkā. Tas nenorāda uz nekādiem šī skaļrunja darbības traucējumiem.

9. Jūsu ievēribai

Jebkuras Gibson Innovations tieši neapstiprinātas šīs ierīces izmaiņas vai modifikācijas var liegt lietotājam ierīces turpmākas izmantošanas tiesības.

Atbilstība

CE 0890

Ar šo Gibson Innovations paziņo, ka šī ierīce atbilst Eiropas Savienības direktīvas 1999/5/EK pamatprasībām un citiem būtiskajiem nosacījumiem. Atbilstības deklarāciju jūs varat atrast interneta vietnē www.philips.com/support.

Rūpes par apkārtējo vidi

Jūsu nolietotās ierīces un izlietotās baterijas utilizācija



Jūsu ierīce ir izstrādāta un izgatavota, izmantojot augstas kvalitātes materiālus un sastāvdaļas, kurus var pārstrādāt un lietot atkārtoti.



Šis simbols uz ierīces norāda, ka ierīce atbilst Eiropas Savienības direktīvas 2012/19/ES prasībām.



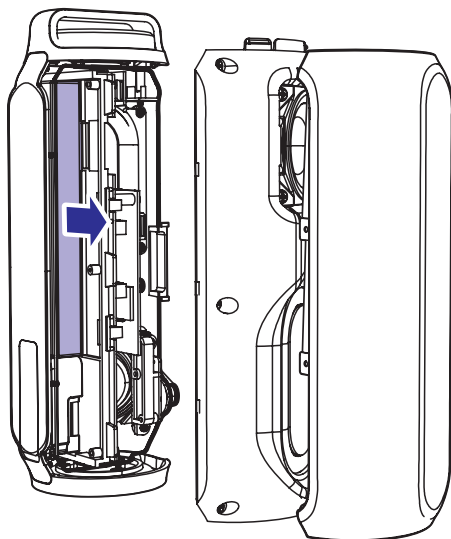
Šis simbols nozīmē, ka ierīce satur iebūvētu atkārtoti uzlādējamu bateriju, uz kuru attiecas Eiropas Savienības direktīvas 2013/56/ES prasības, kas nosaka, ka bateriju nedrīkst izmest kopā ar parastiem sadzīves atkritumiem. Mēs stingri iesakām jums nogādāt savu ierīci oficiālā nolietoto ierīču savākšanas punktā vai Philips servisa centrā, lai atbilstošs speciālists izņemtu atkārtoti uzlādējamu bateriju.

Lūdzu, noskaidrojiet informāciju par vietējo elektrisko un elektronisko ierīču un atkārtoti uzlādējamu bateriju atsevišķas savākšanas sistēmu. Lūdzu, rīkojieties saskaņā ar vietējiem noteikumiem un nekad neizmetiet nolietotās elektroierīces un atkārtoti uzlādējamās baterijas kopā ar parastiem sadzīves atkritumiem. Pareiza nolietoto elektroierīču un atkārtoti uzlādējamo bateriju utilizācija palīdz novērst iespējamo kaitējumu apkārtējai videi un cilvēku veselībai.

! Uzmanību

- Iebūvētās baterijas izņemšana anulē garantiju un var iznīcināt ierīci.

Lai izņemtu iebūvēto bateriju, vienmēr nogādājiet savu ierīci pie speciālista.



Vides aizsardzībai

Ražotājs ir izvairījies no visa nevajadzīgā iepakojuma lietošanas. Ierīces iepakojums ir izveidots tā, lai to varētu viegli sadalīt triju veidu materiālos: kartonā (kaste), putu polistirolā (amortizācijas materiāls) un polietilēnā (maisīni, aizsargājošā loksne).

Jūsu ierīce sastāv no materiāliem, kurus ir iespējams pārstrādāt un lietot atkārtoti, ja tās izjaukšanu veic specializētā uzņēmumā. Lūdzu, ievērojiet vietējos noteikumus par iepakojuma materiālu, izlietoto bateriju un nolietoto ierīču utilizāciju.

Preču zīmju paziņojums



“Bluetooth®” vārdiskā preču zīme un logotipi ir reģistrētas preču zīmes, kas pieder “Bluetooth SIG, Inc.”, un Gibson Innovations tās izmanto saskaņā ar licenci. Citas preču zīmes un tirdzniecības zīmes ir to attiecīgo īpašnieku īpašums.



“N-Mark” ir “NFC Forum, Inc.” preču zīme vai reģistrēta preču zīme Amerikas Savienotajās Valstīs un citās valstīs.



Šī ir II klases ierīce ar dubultu izolāciju un bez aizsargājošā zemējuma.



2015 © Gibson Innovations Limited. Visas tiesības patur autors.

Šo precī tirdzniecībā piedāvā Gibson Innovations Ltd. un tas ir šīs preces ražotājs. Gibson Innovations Ltd. nodrošina šīs preces garantiju.

Philips un Philips vairoga emblēma ir Koninklijke Philips N.V. reģistrētas preču zīmes, un tiek izmantotas saskaņā ar Koninklijke Philips N.V. licenci.

BT6600_12_UM_V1.0



Apmeklējiet Philips internetā:
<http://www.philips.com>