

隨時為您提供協助

請至以下網址註冊您的產品並取得支援：

www.philips.com/support

BT100



使用手冊

PHILIPS

目錄

1 重要事項	2
安全性	2
注意	2

2 可攜式揚聲器	4
簡介	4
內容物	4
揚聲器概覽	5

3 開始使用	6
為內建電池充電	6
選擇來源或關閉	6

4 使用藍牙裝置	7
連接裝置	7
透過藍牙播放音訊	7
撥打電話	7

5 收聽外接裝置	8
-----------------	---

6 產品資訊	9
擴大機	9
藍牙	9
一般資訊	9

7 疑難排解	10
一般	10
關於藍牙裝置	10

1 重要事項

安全性

重要安全性指示

- 注意所有警告文字。
- 遵循所有指示。
- 請勿在近水處使用本產品。
- 請勿阻塞任何通風口。請依照製造商的指示進行安裝。
- 請勿將本裝置安裝在接近熱源處，例如暖器裝置、暖氣孔、火爐或其他會產生高溫的裝置 (包括擴大機在內)。
- 僅使用原廠指定的附件/配件。
- 所有維修服務應委託合格的服務人員處理。當本裝置因故損壞時 (例如電源線或插頭損壞、液體潑濺、物品掉入裝置內部、裝置淋到雨或受潮、無法正常運作或摔落等)，都必須進行維修。
- 請勿將裝置置於容易滴水或濺水的環境。
- 請勿在裝置上放置危險物品 (如盛裝液體的容器、點燃的蠟燭等)。
- 未能正確更換電池將造成電池爆炸的危險。限換用同型或通用類型。



警告

- 請勿打開產品外殼。
- 請勿在本產品的任何部位使用潤滑油。
- 請勿將本產品放置在其他電器上。

注意

未經 WOOX Innovations 明示核可即變更或修改本裝置，可能導致使用者操作本設備的授權失效。

CE 0168

本產品符合歐洲共同體的無線干擾規定。WOOX Innovations 特此聲明本產品符合 1999/5/EC 法規之必要規範及其他相關條款。您可在 www.philips.com/support 找到符合性聲明。

舊產品的處置



您的產品是使用高品質材質和元件所設計製造，可回收和重複使用。



當產品附有打叉的附輪回收筒標籤時，代表產品適用於歐洲指令 (European Directive) 2002/96/EC。

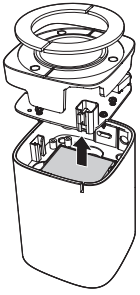
請取得當地電子產品分類收集系統的相關資訊。

根據當地法規處理，請勿將廢棄產品當作一般家庭垃圾棄置。正確處理廢棄產品有助於避免對環境和人類健康帶來潛在的負面影響。



您的產品包括了符合歐洲指令 (European Directive) 2006/66/EC 的電池，不得與其他一般家用廢棄物一併丟棄。請注意有關電池分類的當地法規，正確處理廢棄產品有助於避免對環境和人類健康帶來負面影響。

若要取出產品的內建電池，請務必交由專業人員處理。



環境保護資訊

所有非必要之包裝材料均已捨棄。我們嘗試讓包裝可以輕易拆解成三種材質：厚紙板 (外盒)、聚苯乙烯泡棉 (防震) 以及聚乙烯 (包裝袋、保護性泡棉膠紙)。產品本身含有可回收並重複使用的材質，但是需由專業公司拆解。請根據各地法規丟棄包裝材料、廢電池和舊機器。

Bluetooth

Bluetooth®文字標記及標誌為 Bluetooth SIG, Inc. 之註冊商標，WOOX Innovations 對這些標記的使用均已獲得授權。

備註

- 機型牌位於產品底部。

2 可攜式揚聲器

感謝您購買本產品，歡迎使用 Philips 產品！請至 www.philips.com/welcome 登錄您的產品，以獲得 Philips 提供的完整支援。

簡介

使用此揚聲器，您可以

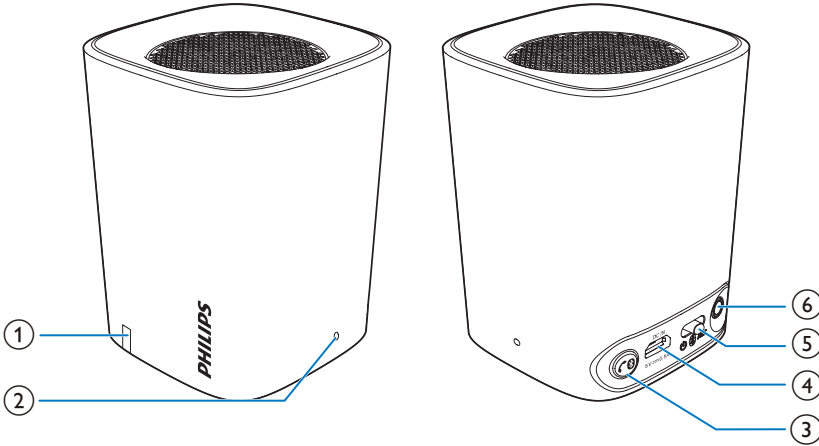
- 透過藍牙連線，聆聽外接裝置的音訊；
- 透過 **AUX** 插孔，聆聽外接裝置的音訊；以及
- 撥打電話。

內容物

請清點包裝內容物：

- 主裝置
- USB 纜線
- 短版使用手冊
- 安全聲明書

揚聲器概覽



① 電池/藍牙指示燈

- 亮起、閃爍或關閉須視 BT100 狀態而定。
- 如需詳細資料，請參閱以下充電指示燈與藍牙指示燈小節。

② 內建麥克風

③

- 按下即可接聽來電。
- 按下即可結束目前通話。
- 按住 3 秒鐘即可拒絕來電。
- 按住 3 秒鐘可在 BT100 與手機之間切換通話。
- 在藍牙模式中，按住 8 秒鐘可清除配對資訊。

④ DC IN

- 透過 USB 纜線為 BT100 充電。

⑤ OFF AUX

- 滑動以選擇藍牙/AUX IN 模式。
- 滑動以關閉揚聲器電源。

⑥ AUX

- 連接外接播放機。

3 開始使用

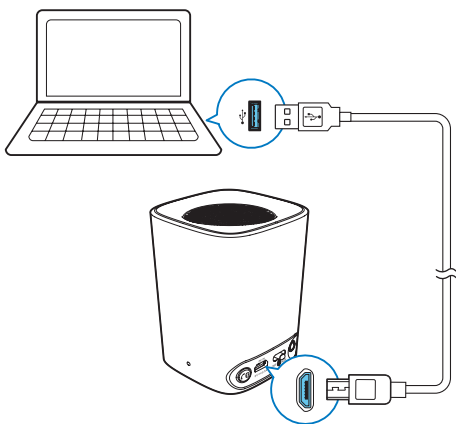
請務必依順序遵循本章指示。

為內建電池充電

BT100 是使用內建充電式電池供電。

備註

- 使用前，請為內建電池充電。



以 USB 纜線連接

- 揚聲器的 DC IN 插孔，以及
- 電腦的 USB 插孔。

充電指示燈

	指示燈	電池
藍牙模式	閃爍藍燈/持續亮藍燈 (視工作狀態而定)	充電中
	閃爍藍燈/持續亮藍燈 (視工作狀態而定)	已完全 充電
AUX IN 模式	閃爍白燈	充電中
	持續亮白燈	已完全 充電
OFF 模 式	閃爍白燈	充電中
	關	已完全 充電

備註

- 在藍牙模式中，當電池電力耗盡時，BT100 會自動關閉。而且藍牙指示燈會在充電時閃爍白燈。若要返回藍牙模式，請將 BT100 關閉並再次選擇藍牙模式。

選擇來源或關閉

滑動 OFF 或 AUX 開關以選擇來源或關閉 BT100。

- 或：透過藍牙連線，收聽外接藍牙裝置的內容。
- AUX IN：透過音訊輸入纜線，收聽外接裝置的內容。
- OFF：關閉 BT100。

4 使用藍牙裝置

您可以使用此揚聲器，透過藍牙聆聽播放機的音訊及撥打電話。

備註

- 請確認 AUX 插孔未連有任何音訊輸入纜線。
- Philips 不保證能與所有藍牙裝置相容。
- 將裝置與本系統配對之前，請先閱讀使用手冊以瞭解藍牙相容性。
- 本產品可記憶最多 8 個配對裝置。
- 請確認您裝置上的藍牙功能已啟用，且您的裝置設定為對所有其他藍牙裝置顯示。
- 此裝置與藍牙裝置之間的任何障礙，都可能縮短操作範圍。
- 請盡量遠離可能造成干擾的其他電子裝置。

連接裝置

- 1 將滑桿切換至 **BT**。
- 2 在您的藍牙裝置，搜尋 **BT100**。
- 3 在裝置清單中選擇 **PHILIPS BT100**。
 - 若看見訊息提示是否允許與 **PHILIPS BT100** 進行藍牙連線，請予以確認。
 - 如果需要密碼，請輸入 **0000**，然後確認。

→ 成功建立藍牙連線時，**BT100** 會發出兩次嗶聲。

藍牙指示燈

最上方的 LED 指示燈會指示藍牙連線狀態。

指示燈	藍牙連線
閃爍藍燈	正在連線或等待連線
持續亮藍燈	已連線

中斷裝置連線

- 在您的裝置上，停用與 **BT100** 的藍牙連線。
- 或者，於 **BT100** 非通話期間按住 **BT**。

備註

- 連線其他藍牙裝置前，請先中斷與目前裝置的連線。

重新連線裝置

- 對於已啟用自動重新連線功能的配對藍牙裝置，本產品會在偵測到此裝置後立即重新連線。
- 對於不支援自動重新連線功能的配對藍牙裝置，則需要手動將其與本產品重新連線。

透過藍牙播放音訊

備註

- 如果連線的手機上有來電，則會暫停播放音樂。

按鈕 功能

BT	按住 8 秒鐘，可清除藍牙配對資訊。
-----------	--------------------

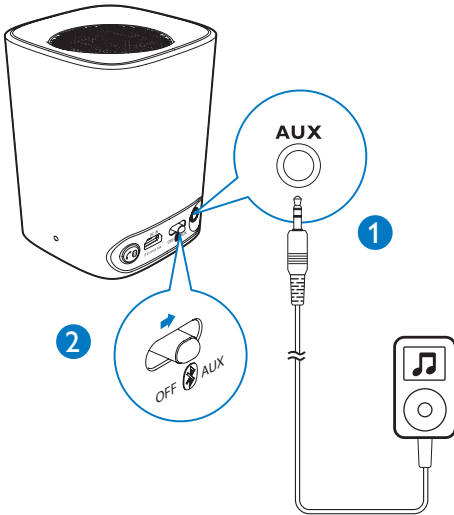
撥打電話

藍牙模式的按鈕功能

按鈕	狀態	功能
BT	來電	按下即可接聽來電。 按住超過 3 秒鐘可拒接來電。
	通話期間	按下即可結束目前通話。 按住超過 3 秒鐘可在 BT100 與手機之間轉接電話。

5 收聽外接裝置

您也可以透過 **BT100** 聆聽外接音訊裝置，
例如：MP3 播放機。



- 1 將音訊輸入纜線兩端的 3.5 公釐接頭分別連接至
 - 本產品的 **AUX** 插孔，及
 - 外接裝置上的耳機插孔。
- 2 將滑桿切換到 **AUX** 位置。
- 3 播放外接裝置的音訊 (請參閱其使用手冊)。

6 產品資訊

備註

- 產品資訊可在未通知狀況下修改。

擴大機

額定輸出功率	2W RMS
訊噪比	>70dB
Aux-in 連線	300 mV RMS , 10 kohm

藍牙

藍牙規格	V3.0+EDR
支援的設定檔	HFP v1.5、A2DP v1.2
進階功能	回聲與噪音消除
範圍	10 公尺/33 英尺視距

一般資訊

DC 電源輸入	USB : 5V、500mA ;
內建鋰聚合物電池	3.7V 500mAH
電池運作時間	>8 小時
尺寸 - 主裝置 (長x寬x高)	63 × 63 × 82 公釐
重量 - 主裝置	0.18 公斤

7 疑難排解



警告

- 請勿打開裝置外殼。

為維持有效的保固，請勿自行嘗試修理系統。

如果您在使用本裝置時發生任何問題，請在送修前先行檢查下列項目。如果問題仍未解決，請造訪 Philips 網頁 (www.philips.com/support)。聯絡 Philips 時，手邊請先準備好您的裝置、型號與序號。

一般

沒有電力

- 為揚聲器進行充電。

沒有聲音

- 調整連線裝置上的音量。
- 當透過藍牙聆聽音訊時，請先確定 **AUX** 插孔上沒有連接任何音訊輸入纜線。
- 請確定您的藍牙裝置位於有效操作範圍內。

揚聲器沒有反應

- 重新啟動揚聲器。

關於藍牙裝置

連線至具備藍牙功能的裝置時，音訊品質不良。

- 藍牙接收效果不佳。將裝置移靠近本產品，或移除兩者之間的障礙物。

無法與裝置連線。

- 未啟用裝置的藍牙功能。請參閱裝置使用手冊，以瞭解如何啟用此功能。
- 本產品已連線至其他具藍牙功能的裝置。中斷該裝置的連線，然後再試一次。

配對的裝置不斷連線與中斷連線。

- 藍牙接收效果不佳。將裝置移靠近本產品，或移除兩者之間的障礙物。
- 部分裝置的藍牙連線可能會自動停用以節省電源。這並不是產品故障。



Specifications are subject to change without notice
2014 © WOOX Innovations Limited. All rights reserved. Philips
and the Philips' Shield Emblem are registered trademarks of
Koninklijke Philips N.V. and are used by WOOX Innovations
Limited under license from Koninklijke Philips N.V.

BT100_00_UM_V2.0

