

Alati seal, et teid aidata

Registreerige oma toode ja saage abi aadressilt
www.philips.com/support

BTM2360/12
Muusikakeskus

Küsimus?
Kontakteeruge
Philipsiga



Eestikeelne kasutusjuhend

PHILIPS

Sisukord

1. Oluline	3	6. Heli kohandamine	17
Ohutus.....	3	Eelnevalt salvestatud heliefekti valimine	17
Märkus	4	Helitaseme kohandamine	17
2. Teie muusikakeskus	6	Heli vaigistamine	17
Sissejuhatus	6	7. Teised funktsioonid	18
Mis kuulub varustusse?	6	Äratuskella seadistamine	18
Ülevaade peaseadmest.....	7	Unetaimeri seadistamine	18
Ülevaade kaugjuhtimispuldist.....	8	Välise heliallika kuulamine.....	18
3. Alustamine	10	Seadmete laadimine	19
Kõlarite ühendamine.....	10	8. Toote informatsioon	20
Vooluvõrku ühendamine.....	10	Tehnilised andmed.....	20
Kaugjuhtimispuldi ettevalmistamine.....	10	Informatsioon USB taasesitamise kohta.....	21
Funktsioonide demonstreerimine	11	Toetatud MP3 plaatide formaadid.....	21
Sisse lülitamine	11	9. Probleemide lahendamine	22
Kellaaja seadistamine	11		
Allika valimine	12		
4. Taasesitamine	13		
Plaatide taasesitamine	13		
Taasesitamine USB seadmelt.....	13		
Taasesitamise juhtimine	13		
Loo juurde liikumine.....	14		
Lugude programmeerimine.....	14		
Taasesitamine Bluetooth toega seadmelt.....	14		
5. Raadio kuulamine	16		
Häälestumine raadiojaamadele	16		
Raadiojaamade automaatne salvestamine	16		
Raadiojaamade manuaalne salvestamine	16		
Eelnevalt salvestatud raadiojaama valimine.....	16		

1. Oluline

Ohutus

Enne selle muusikakeskuse kasutamist lugege ja saage aru kõikidest kaasasolevatest juhistest. Kui kahju on põhjustatud juhiste eiramisest, siis garantii ei kehti.



HOIATUS; ELEKTRILÖÖGI OHT; ÄRGE AVAGE HOIATUS: ELEKTRILÖÖGI VÄLTIMISEKS ÄRGE EEMALDAGE SEADME KESTA (VÕI TAGUMIST OSA). SEADMES EI OLE OSASID, MIDA SAAB KODUS ISE PARANDADA. KONTAKTEERUGE KVALIFITSEERITUD TEHNIKUTEGA.

See "välgunool" viitab isoleerimata materjalidele teie seadmes, mis võivad põhjustada elektrilöögi. Kõikide inimeste ohutuse tagamiseks ärge eemaldage toote kesta.

See hüüumärk juhhib tähelepanu funktsioonidele, mille kohta peaksite probleemide vältimiseks lugema kaasasolevaid nõuandeid.

HOIATUS: Tulekahju või elektrilöögi riski vähendamiseks ei tohi seda seadet jätta vihma või niiskuse kätte ega asetada sellele vedelikuga täidetud objekte nagu vaase.

ETTEVAATUST: Elektrilöögi vältimiseks sobitage pistik seinakontaktiga.

Hoiatus

- Ärge kunagi eemaldage seadme kesta.
- Ärge kunagi määrige ühtegi seadme osa.
- Ärge kunagi vaadake otse seadme laserit.
- Ärge kunagi asetage seadet teiste elektrooniliste seadmete peale.
- Hoidke seade eemal otsesest päikesevalgusest, leekidest ja kuumusest.
- Veenduge, et voolujuhtmetele ja pistikutele on kergelt võimalik juurde pääseda, et vajadusel seade vooluvõrgust kiiresti eemaldada.

- Ärge jätke seadmeid vihma või niiskuse kätte.
- Ärge asetage seadmele ohuallikaid (nt vedelikuga täidetud objektid, süüdatud künnlad).
- Kohtades, kus seadme lahti ühendamiseks on kasutatud pikendusjuhet, peab see jääma vabalt ligipääsetavaks.
- Veenduge, et seadme ümber on piisavalt vaba ruumi ventilatsiooniks.
- Patareide kasutamise HOIATUS - Selleks, et vältida patareide lekkimist, mis võib põhjustada vigastusi inimestele, kahjustada vara või kahjustada seadet:
 - Sisestage patareid õigesti, + ja - nagu märgitud seadmele.
 - Ärge kasutage erinevaid patareisid koos (vana ja uus või süsi ja leeliseline, jne.)
 - Patareisid (patareipakki või sisestatud patareisid) ei tohi jätta liigse kuumuse kätte (nt otsene päikesevalgus või avatud tuli).
 - Eemaldage patareid seadmest, kui seda ei kasutata pikema aja jooksul.
- Kasutage ainult tootja poolt tehtud lisavarustust.

Märkus

Kõik selle seadmega tehtud muudatused ja täiendused, mis ei ole äriühingu WOOX Innovations poolt spetsiaalselt lubatud, tühistavad kasutaja volitused kasutada seda seadet.

Vastavus

€ € 0890

Käesolevaga kinnitab WOOX Innovations, et see seade on vastavuses oluliste direktiivi 1999/5/EC nõuetega ja teiste asjakohaste sätetega.

EC Vastavuse Deklaratsiooni (EC Declaration of Conformity) koopia on kättesaadav aadressil www.philips.com/support.

See seade omab järgmist märget:



Keskkonna kaitsmine

Vana toote ja patarei hävitamine



Teie seade koosneb kõrgekvaliteedilistest materjalidest ja osadest, mida on võimalik taaskasutada ja ümber töödelda.



See mahatõmmatud prügikasti tähis näitab, et seade vastab Euroopa direktiivile 2012/19/EU.



See tähis näitab, et seade sisaldab Euroopa direktiivile 2013/56/EU vastavat sisseehitatud taaskasutatavat patareid, mida ei tohi hävitada harilikku majapidamisprügi hulgas.

Palun tutvuge kohalike nõuete ja võimalustega vanade elektroonikaseadmete ning patareide kogumise kohta.

Palun toimige vastavate regulatsioonide kohaselt ja ärge hävitage seadet ega sisseehitatud patareid hariliku majapidamisprügi hulgas.

Korrektne seadme ja sisseehitatud patarei hävitamine aitab vältida kahju keskkonnale ja inimtervisele.

Eemaldatavate patareide hävitamine

Patareide eemaldamiseks vaadake patareide paigaldamise peatükki.

Keskkonnaalane informatsioon

Selle seadme puhul ei ole kasutatud üleliigset pakkematerjali. Pakendit on lihtne eraldada kolmeks erinevaks materjaliks: kartong (karp), polüstüreenplast (puhver), polüetüleen (kotike, kaitsev vahtplast).

Teie seade sisaldab materjale, mida on võimalik ümber töödelda ja korduvalt kasutada, kui seade on lahti võetud selleks litsentseeritud ettevõttes. Pakkematerjalide, vanade patareide ning seadmete hävitamisel järgige palun kohalikke eeskirju.

Bluetooth

Bluetooth® sõnaühend ja logod on äriühingu Bluetooth SIG, Inc. omand ning WOOX Innovations kasutab neid litsentside alusel.



**Olge vastutustundlik
Austage autoriõiguseid**

Loata koopiategemine autoriõigustega kaitstud materjalidest (kaasa arvatud arvutiprogrammid, failid, ülekanded ja helisalvestised) võib olla autoriõiguste rikkumine ja kriminaalkorras karistatav. Seda seadet ei tohi sellisel eesmärgil kasutada.

Toote hooldamine

- Ärge asetage plaadisahtlisse muid objekte peale plaatide.
- Ärge asetage plaadisahtlisse moondunud või katkiseid plaate.
- Eemaldage plaat plaadisahtlist, kui te ei plaani seadet kasutada pikemat aega.
- Toote puhastamiseks kasutage ainult mikrofiibrist riiet.



Märkus

- Seadme tüübiplaat asub seadme taga.

2. Teie muusikakeskus

Õnnitleme teid ostu puhul ning tere tulemast Philipsi kasutajaks!

Et täielikult osa saada Philipsi poolt pakutavatest võimalustest, siis registreerige oma toode aadressil www.philips.com/welcome.

Sissejuhatus

Selle seadmega saate:

- nautida muusikat plaatidelt, USB seadmetelt, Bluetooth toega seadmetelt ja teistelt välistelt seadmetelt;
- kuulata raadiojaamasid.

Teil on võimalik rikastada heli järgmiste heliefektide kaudu:

- Digital Sound Control (DSC, digitaalne helikontroll)

Ülevaade peaseadmest

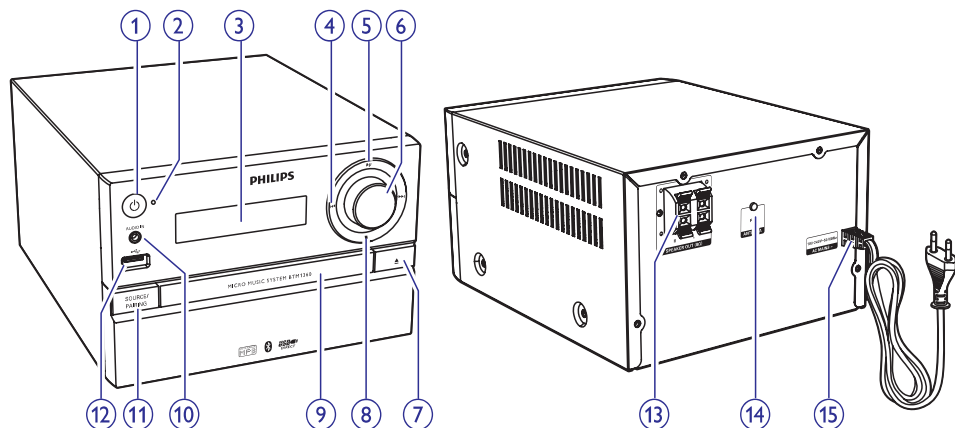


Mis kuulub varustusse?

Kontrollige üle ja tuvastage, kas varustusega on kaasas järgmised asjad:

- Peaseade
- Kaugjuhtimispuult (ühe AAA patareiga)
- Kõlarid (x 2)
- Lühike kasutusjuhend
- Ohutusleht ja märkus

Ülevaade peaseadmest



1.

- Lülitab seadme sisse.
- Lülitab seadme puhkerežiimi või Eco puhkerežiimi.

2. Bluetooth indikaator

- Kuvab Bluetooth ühenduse staatust.

3. Ekraanipaneel

- Kuvab hetkestaatust.

4.

- Liigub eelmise/järgmise loo juurde.
- Otsib loo/plaadi raames.
- Häälestub raadiojaamale.
- Võimaldab muuta kellaega.

5.

- Alustab või peatab taasesitamise.

6. VOLUME nupp

- Kohandab helitugevust.

7.

- Avab või sulgeb plaadisahtli.

8.

- Lõpetab taasesitamise.
- Kustutab programmi.

9. Plaadisahtel

10. AUDIO IN

- Pesa välise heliseadme ühendamiseks.

11. SOURCE/PAIRING

- Vajutage, et valida allikas: DISC, USB, TUNER, AUDIO IN, BT.
- Bluetooth režiimis: hetkel ühendatud seadmega ühenduse katkestamiseks ja sidumisrežiimi sisenemiseks vajutage ja hoidke kolm sekundit, kuni kuulete piiksu.

12.

- Pesa USB seadme ühendamiseks.

13. SPEAKER OUT pesa

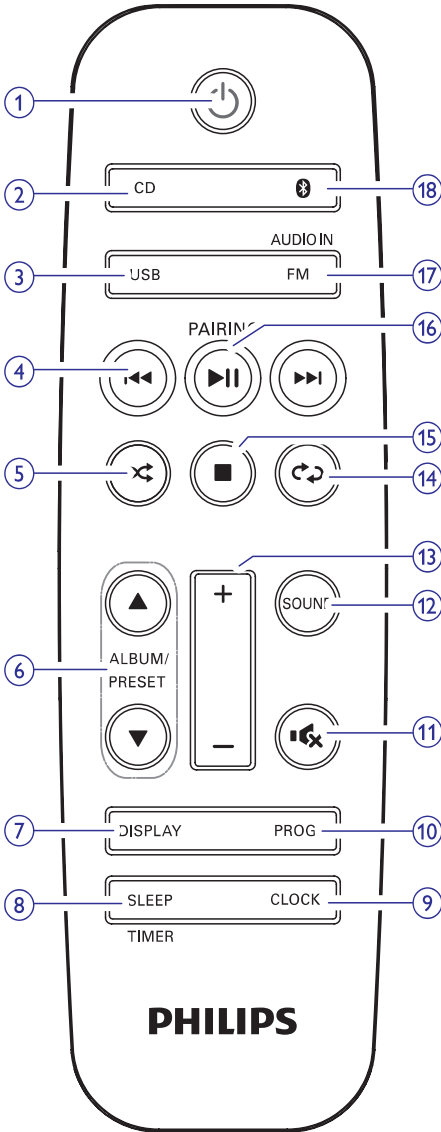
- Pesa kõlarite ühendamiseks.

14. ANTENNA pesa

- Pesa FM antenni ühendamiseks.

15. AC MAINS ~

Ülevaade kaugjuhtimispuldist



- 1.**
 - Lülitab seadme sisse või välja.
 - Lülitab seadme puhkerežiimi või Eco puhkerežiimi.

- 2. CD**
 - Valib allikaks CD.
- 3. USB**
 - Valib allikaks USB.
- 4.**
 - Liigub eelmise/järgmise loo juurde.
 - Loo/plaadi/USB raames otsimine.
 - Häälestub raadiojaamale.
 - Võimaldab muuta kellaega.
- 5.**
 - Taasesitab lugusid juhuslikus järjestuses.
- 6. ALBUM/PRESET**
 - Valib eelnevalt salvestatud raadiojaama.
 - Liigub eelmise/järgmise albumi juurde.
- 7. DISPLAY**
 - Kohandab ekraani heledust.
 - Taasesitamise ajal: kuvab taasesitamise kohta informatsiooni.
- 8. SLEEP/TIMER**
 - Võimaldab seadistada unetaimerit.
 - Võimaldab seadistada äratustaimerit.
- 9. CLOCK**
 - Võimaldab seadistada kellaega.
 - Võimaldab vaadata kellaega.
- 10. PROG**
 - Programmeerib lugusid.
 - Programmeerib raadiojaamasid.
 - FM raadiojaamade automaatne salvestamine.
- 11.**
 - Vaigistab või taastab heli.
- 12. SOUND**
 - Rikastab heli Digital Sound Control (DSC) efektiga.
- 13. VOL +/-**
 - Kohandab helitugevust.
- 14.**
 - Taasesitab ühte lugu või kõiki lugusid korduvalt.

... Teie muusikakeskus

15. ■

- Lõpetab taasesitamise või kustutab programmi.

16. ▶II/PAIRING

- Alustab, peatab või jätkab taasesitamist.
- Sidumisrežiimi sisenemiseks vajutage ja hoidke kolm sekundit, kuni kuulete piiksu.

17. FM/AUDIO IN

- Valib allikaks FM raadio.
- Valib allikaks AUDIO IN.

18. ⓘ

- Valib allikaks Bluetoothi.

3. Alustamine



Hoiatus

- Seadme käsitlemine teisiti, kui siin ette nähtud, võib põhjustada ohtlikku kiirgust või teisi ohtlikke käitlusi.

Järgige alati selles peatükis olevaid juhendeid järjekorras.

Kõlarite ühendamine



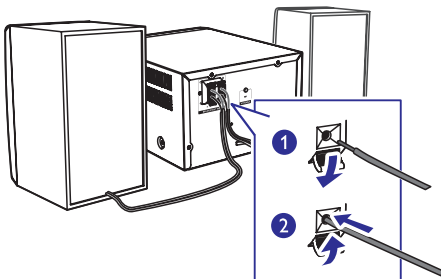
Märkus

- Sisestage iga kõlarijuhtme kooritud osa täielikult juhtmepessa.
- Optimaalseks heliks kasutage vaid kompleksisolevaid kõlareid.

1. Parempoolse kõlari ühendamiseks leidke peaseadmelt pesad, mille juures on kirjas "R".
2. Sisestage punane juhe punasesse (+) pesa ning must juhe musta (-) pesa.
3. Vasakpoolse kõlari ühendamiseks leidke peaseadmelt pesad, mille juures on kirjas "L".
4. Korrake sammu 2, et sisestada vasaku kõlari juhe.

Iga kõlari juhtme sisestamiseks:

1. Hoidke pesa klappi all.
2. Sisestage kõlarijuhe täielikult.
3. Vabastage pesa klapp.

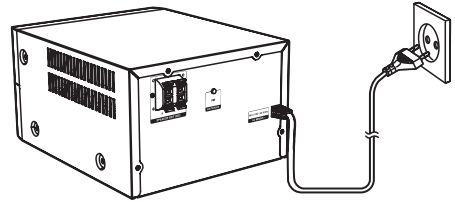


Vooluvõrku ühendamine



Hoiatus

- Risk kahjustada toodet! Veenduge, et vooluvõrgu pinge on võrdne pingega, mis on märgitud seadme taha või alla.
- Enne voolujuhtme ühendamist veenduge, et olete teinud kõik vajalikud ühendused.



Ühendage voolukaabel seinapistikuga.

Kaugjuhtimispuldi ettevalmistamine

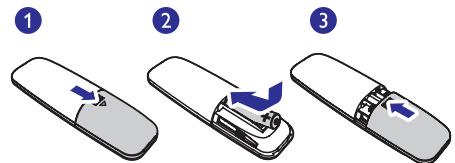


Hoiatus


- Oht seadet kahjustada! Kui te ei kasuta kaugjuhtimispuldi pikema perioodi jooksul, siis eemaldage patareid.

Patareide sisestamine:


1. Avage patareisahtel.
2. Sisestage kompleksisolev AAA patarei õigete polaarsustega (+/-) nagu näidatud.
3. Sulgege patareisahtel.




Funktsioonide demonstreerimine

Te saate puhkerežiimis olles seadme funktsioone demonstreerida, vajutades nupule .

↳ Ekraanipaneelil kuvatakse järjest kõik seadme funktsioonid.

- Demonstratsiooni välja lülitamiseks vajutage taas nupule .

Sisse lülitamine


Vajutage nupule .

↳ Seade lülitub viimasena valitud allikale.

Puhkerežiimi lülitamine

Vajutage uuesti nupule , et lülitada seade puhkerežiimi.


↳ Ekraanipaneelile kuvatakse kellaage (kui see on seadistatud).

- Vajutage puhkerežiimis olles nupule , et lülituda töörežiimi ja puhkerežiimi vahel.

Märkus

- Pärast 15 minutilist tegevuseta olemist lülitub seade automaatselt puhkerežiimi.

ECO puhkerežiimi lülitamine

Vajutage ja hoidke kauem kui 2 sekundit all .

↳ Punane ECO puhkerežiimi indikaator süttib põlema.

- Vajutage ECO puhkerežiimis olles nupule , et lülituda töörežiimi ja ECO puhkerežiimi vahel.

Märkus

- Pärast 15 minutilist puhkerežiimis olemist lülitub seade automaatselt ECO puhkerežiimi.

Puhkerežiimi ja ECO puhkerežiimi vahel lülitamine:

- Vajutage ja hoidke kauem kui 2 sekundit all  nuppu.

Märkus

- Kui puhkerežiimis ei vajutata 15 minuti jooksul ühelegi nupule, siis lülitub seade automaatselt ECO puhkerežiimi.

Kellaaja seadistamine

1. Vajutage ja hoidke puhkerežiimis kaugjuhtimispuldil kauem kui 2 sekundit all **CLOCK** nuppu.
↳ Ekraanil kuvatakse **[24H]** või **[12H]** formaat.
2. Vajutage korduvalt nuppudele **◀◀** / **▶▶**, et valida **24H** või **12H**.
↳ Vajutage kinnitamiseks nupule **CLOCK**.
3. Vajutage korduvalt nuppudele **◀◀** / **▶▶**, et valida tunnid ning seejärel vajutage nupule **CLOCK**.
↳ Ekraanil kuvatakse minutinäit ja see hakkab vilkuma.
4. Vajutage korduvalt nuppudele **◀◀** / **▶▶**, et valida minutid ning seejärel vajutage nupule **CLOCK**.
↳ Ekraanil kuvatakse kellaage.

Märkus

- Kui seade on sisse lülitatud, saate kella vaadata, kui vajutate nupule **CLOCK**.
- Kui seadmega ei teostata 90 sekundi jooksul ühtegi toimingut (ei vajutata ühtegi nuppu), siis väljub süsteem automaatselt kellaaja seadistamise režiimist.

Allika valimine

Peaseadmel

Vajutage korduvalt nupule **SOURCE**, et valida allikas.

- **[DISC]**: plaat plaadisahtlis
- **[USB]**: ühendatud USB seadmele salvestatud .mp3 failid
- **[TUNER]**: FM raadio
- **[AUDIO IN]**: helisisend läbi **AUDIO IN** pesa
- **[BT]**: heli Bluetooth seadmel

Kaugjuhtimispuldil

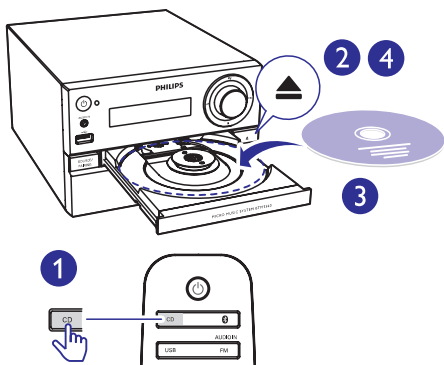
Vajutage nupule **CD**, **FM**, **USB** või **AUDIO IN**, et valida otse iga allikas.

- **CD**: plaat plaadisahtlis
- **FM**: FM raadio
- **USB**: ühendatud USB seadmele salvestatud .mp3 failid
- **AUDIO IN**: helisisend läbi **AUDIO IN** pesa
- **BT**: heli Bluetooth seadmel

4. Taasesitamine

Plaatide taasesitamine

1. Vajutage nupule **CD**, et valida allikaks plaat.
2. Plaadisahtli avamiseks vajutage nupule **▲**.
3. Sisestage plaat plaadisahtlisse, etikett üleval pool.
4. Vajutage seejärel taas nupule **▲**, et plaadisahtel sulgeda.
↳ Taasesitamine algab automaatselt. Kui mitte, siis vajutage nupule **▶▶**.

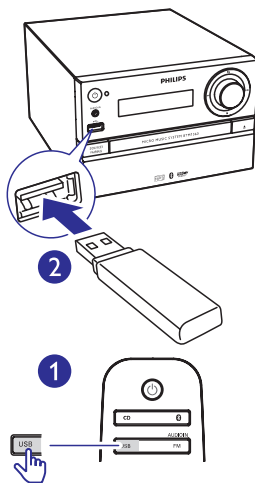


Taasesitamine USB seadmelt

Märkus

- Veenduge, et USB seade sisaldab toetatud heliformaate.

1. Sisestage USB seade **↔** pesa.
2. Vajutage nupule **USB**, et valida allikaks USB.
↳ Taasesitamine algab automaatselt. Kui mitte, siis vajutage nupule **▶▶**.



Taasesitamise juhtimine

▶▶	Taasesitamise alustamine, katkestamine või jätkamine.
■	Taasesitamise lõpetamine.
▲ / ▼	Albumi või kausta valimine.
◀◀ / ▶▶	Vajutage, et liikuda eelmise või järgmise loo juurde. Vajutage ja hoidke, et loo raames edasi/tagasi otsida.
↺	Loo või kõikide lugude kordamine.
↻	Lugude taasesitamine juhuslikus järjekorras.
VOL +/-	Helitugevuse suurendamine või vähendamine.
🔊	Heli vaigistamine või taastamine.
SOUND	Eelnevalt salvestatud heliefekti valimine.
DISPLAY	Ekraani heleduse kohandamine.

Loo juurde liikumine

CD plaadi puhul:

Vajutage nuppudele **◀◀ / ▶▶**, et valida lugusid.

MP3 plaadi ja USB puhul:

1. Vajutage nuppudele **▲ / ▼**, et valida album või kaust.
2. Vajutage nuppudele **◀◀ / ▶▶**, et valida lugu või fail.

Lugude programmeerimine

See funktsioon võimaldab teil programmeerida kuni 20 lugu soovitud järjekorras.

1. Programmeerimisrežiimi aktiveerimiseks vajutage peatatud režiimis nupule **PROG**.
↳ Ekraanile kuvatakse **[PROG]** (programmeerimine) ning **[001 PR 01]**.
2. MP3 lugude puhul vajutage nuppudele **▲ / ▼**, et valida album.
3. Vajutage nuppudele **◀◀ / ▶▶**, et valida lugu ja vajutage seejärel kinnitamiseks nupule **PROG**.
4. Korrake samme 2 kuni 3, et programmeerida rohkem lugusid.
5. Vajutage nupule **▶▶**, et taasesitada programmeeritud lugusid.
↳ Taasesitamise ajal kuvatakse **[PROG]** (programmeerimine).

Programmi kustutamiseks

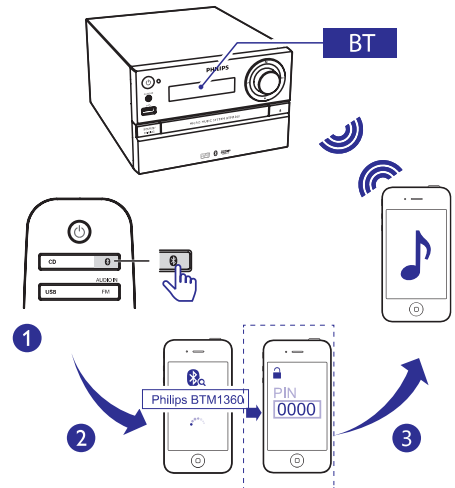
Vajutage kaks korda nupule **■**.

Taasesitamine Bluetooth toega seadmelt



Märkus

- Efektiivne tegevusraadius teie seadme ja Bluetooth toega seadme vahel on umbes 10 meetrit.
- Kõik esemed teie seadme ja Bluetooth toega seadme vahel võivad tegevusraadiust vähendada.
- Philips ei garanteeri ühilduvust kõikide Bluetooth seadmetega.



1. Vajutage nupule *****, et valida allikaks **Bluetooth**.
↳ Kuvatakse **[BT]** (Bluetooth).
↳ Bluetooth indikaator vilgub siniselt.
2. Võimaldage oma A2DP (Advanced Audio Distribution Profile) seadmelt Bluetooth ning otsige Bluetooth seadmeid, mida saaks sellega ühendada (vaadake seadme kasutusjuhendit).

... Taasesitamine

3. Valige oma Bluetooth toega seadmel **'PHILIPS BTM2360'** ning sisestage vajadusel parool '0000'.
 - ↳ Pärast õnnestunud ühendust jääb Bluetooth indikaator siniselt põlema ning seade teeb kaks piiksu.
4. Taasesitage heli ühendatud seadmelt.
 - ↳ Te kuulete Bluetooth seadme heli läbi selle seadme.
 - Kui te ei leia seadet **'PHILIPS BTM2360'** või ei saa selle tootega siduda, siis sidumisrežiimi sisenemiseks vajutage ja hoidke kolm sekundit all nuppu **SOURCE/PAIRING** (või nuppu **▶II** kaugjuhtimispuldil), kuni kuulete piiksu.



Nõuanne

- Seade jätab meelde kuni 8 eelnevalt ühendatud Bluetooth seadet.

Bluetooth toega seadme lahti ühendamiseks:

- Lülitage Bluetooth oma seadmel välja; või
- Liigutage seade tegevusraadiusest välja.

Bluetooth sidumisrežiimi sisenemine

Hetkel ühendatud seadmega ühenduse katkestamiseks ja Bluetooth sidumisrežiimi sisenemiseks vajutage ja hoidke kolm sekundit all nuppu **SOURCE/PAIRING**, kuni kuulete piiksu.

Bluetooth ühenduste ajaloo kustutamine

- Vajutage ja hoidke kaheksa sekundit nuppu **▶II**.
 - ↳ Käimasolev Bluetooth ühendus kustutatakse.
 - ↳ Pärast õnnestunud kustutamist teeb seade piiksu.

5. Raadio kuulamine

Häälestumine raadiojaamadele



Nõuanne

- Asetage antenn võimalikult kaugele televiisorist, videomakist ja teistest kiirgusallikatest.
- Parima raadiojaama vastuvõtu saavutamiseks pikendage antenn täielikult.

1. Vajutage korduvalt nupule **FM/AUDIO IN**, et valida allikaks FM raadio.
2. Vajutage ja hoidke kauem kui 2 sekundit all nuppe **◀◀ / ▶▶**.
↳ Seade häälestub automaatselt kõige tugevama signaaliga raadiojaamale.
3. Korrake sammu 2, et häälestada rohkem raadiojaamasid.

Nõrga signaaliga raadiojaamale häälestamiseks:

Vajutage korduvalt nuppudele **◀◀ / ▶▶**, kuni leiata parima vastuvõtusignaali.

Raadiojaamade automaatne salvestamine



Märkus

- Teil on võimalik maksimaalselt salvestada kuni 20 FM raadiojaama.

Vajutage ja hoidke raadiorežiimis kauem kui 2 sekundit all **PROG** nuppu, et aktiveerida automaatne salvestamise režiim.

- ↳ Kõik saadavalolevad jaamad salvestatakse laineala vastuvõtu tugevuse järgi.
- ↳ Esimesena salvestatud raadiojaama kantakse automaatselt üle.

Raadiojaamade manuaalne salvestamine

1. Häälestuge raadiojaamale.
2. Vajutage nupule **PROG**, et aktiveerida programmeerimisrežiim.
↳ Ekraanile kuvatakse **[PROG]** (programm).
3. Vajutage nuppe **▲ / ▼**, et määrata raadiojaamale number (1 kuni 20). Seejärel vajutage kinnitamiseks nupule **PROG**.
↳ Salvestatud raadiojaama number ja sagedus kuvatakse ekraanile.
4. Korrake samme 1-3, et salvestada teised jaamad.



Märkus

- Salvestatud jaama ülekirjutamiseks salvestage uus jaam vana jaama peale.

Eelnevalt salvestatud raadiojaama valimine

Vajutage raadiorežiimis nuppe **▲ / ▼**, et valida raadiojaama number.

6. Heli kohandamine

Järgmised tegevused kehtivad kõikide toetatud meediatüüpide jaoks.

Eelnevalt salvestatud heliefekti valimine

- Vajutage korduvalt nupule **SOUND**, et valida eelnevalt salvestatud heliefekt.
↳ **DSC1, DSC2, DSC3, DSC4** ja **DSC5**.

Helitaseme kohandamine

- Vajutage kaugjuhtimispuldil korduvalt nupule **VOL +/-**.
- Pöörake peaseadmel helitugevuse kohandamise nuppu.

Heli vaigistamine

- Vajutage nupule **MUTE**, et heli vaigistada või taastada.

7. Teised funktsioonid

Äratuskella seadistamine

Seda seadet saab kasutada ka kui äratuskella. Äratusel allikaks saab valida plaadi, FM raadio või USB seadmel olevad .mp3 failid.

Märkus

- Veenduge, et olete kellaaja korrektselt määranud.
- Kui valitud äratusel allikas ei ole saadaval, lülitub äratuskell automaatselt FM raadio peale.

1. Vajutage ja hoidke tavalises puhkerežiimis kauem kui 2 sekundit all nuppu **SLEEP/TIMER**.
 - ↳ Ekraanile kuvatakse tunninäit ja see hakkab vilkuma.
 - ↳ Ekraanile kuvatakse ☺.
2. Vajutage korduvalt nuppudele **◀◀ / ▶▶**, et määrata tunnid ning vajutage kinnitamiseks nupule **SLEEP/TIMER**.
 - ↳ Ekraanile kuvatakse minutinäit ja see hakkab vilkuma.
3. Vajutage nuppudele **◀◀ / ▶▶**, et määrata minutid ning vajutage kinnitamiseks nupule **SLEEP/TIMER**.
 - ↳ Viimati valitud äratusel allikas hakkab vilkuma.
4. Vajutage nuppudele **◀◀ / ▶▶**, et valida allikas (DISC, USB või raadio) ning vajutage kinnitamiseks nupule **SLEEP/TIMER**.
 - ↳ **VOL_XX** (XX näitab äratuskella helitaset) hakkab vilkuma.
5. Vajutage nuppudele **◀◀ / ▶▶**, et määrata äratuskella helitase ning vajutage kinnitamiseks nupule **SLEEP/TIMER**.

Äratuskella aktiveerimine ja deaktiveerimine

Vajutage puhkerežiimis korduvalt nupule **SLEEP/TIMER**, et aktiveerida või deaktiveerida äratuskell.

- ↳ Kui äratuskell on aktiveeritud, kuvatakse ekraanile ☺.

Nõuanne

- Äratuskell ei ole saadaval **AUDIO IN** režiimis.

Märkus

- Kui valite allikaks plaadi/USB, kuid ühtegi plaati ei ole sisestatud, siis valitakse äratusel allikaks automaatselt raadio.

Unetaimeri seadistamine

Antud seade lülitub puhkerežiimi automaatselt pärast eelnevalt määratud aega.

- Kui seade on sisse lülitatud, vajutage korduvalt nupule **SLEEP/TIMER**, et valida ajaperiood (minutites).
 - ↳ Kui unetaimer on aktiveeritud, kuvatakse z^z.

Unetaimeri deaktiveerimiseks

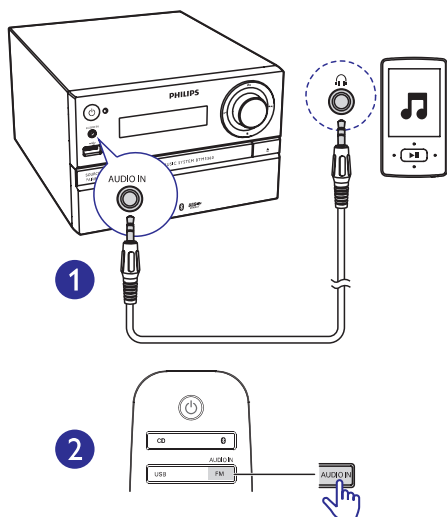
- Vajutage korduvalt nupule **SLEEP/TIMER**, kuni ekraanile kuvatakse **[OFF]** (unetaimer väljas).
 - ↳ Kui unetaimer on deaktiveeritud, siis z^z kaob.

Välise heliallika kuulamine

Selle seadme kaudu on võimalik kuulata muusikat teisest välisest heliseadmest. Selleks kasutage MP3 link kaablit.

1. Ühendage MP3 link kaabel (ei kuulu komplekti):
 - seadme **AUDIO IN** pesaga (3.5mm).
 - välise heliseadme kõrvaklappide pesaga.
2. Vajutage korduvalt nupule **FM/AUDIO IN**, et valida allikaks **AUDIO IN**.
3. Hakake välise heliseadmega taasesitama (vaadake välise heliseadme kasutusjuhendit).

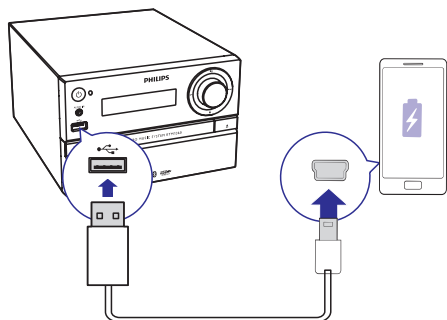
... Teised funktsioonid



Seadmete laadimine

Selle muusikasüsteemiga saate laadida oma väliseid helseadmeid, nt mobiiltelefoni, MP3 mängijat või teisi mobiilseadmeid.

1. Kasutage USB kaablit, et ühendada antud seadme USB pesa oma seadmete USB pesadega.



2. Ühendage antud seade vooluvõrku.
↳ Kui seade tuvastatakse, algab laadimine.

Märkus

- Philips ei garanteeri selle muusikakeskuse ühilduvust kõikide seadmetega.

8. Toote informatsioon



Märkus

- Toote informatsioon võib ilma ette teatamata muutuda.

Tehnilised andmed

Võimendi

Max. väljundvõimsus	Maksimum 70W
Sageduse vastuvõtt	60 Hz – 20 kHz; ± 3 dB
Signaali/müra suhe	≥ 75 dB
Täielik harmooniline moonutus	$< 1\%$
Aux sisend	600 mV \pm 100 mV RMS 22 kilo-oomi

Kõlarid

Kõlarite takistus	8 oomi
Kõlarite driver	20mm Tweeter, 100mm Woofer
Tundlikkus	83 \pm 3 dB/m/W

Raadio (FM)

Lainepikkuste vahemik	87,5 – 108 MHz
Lainepikkuste võrgustik	50 kHz
Tundlikkus	
- Mono, 26 dB signaali/müra suhe	< 22 dBf
- Stereo, 46 dB signaali/müra suhe	< 45 dBf
Otsingu tundlikkus	< 30 dBf
Täielik harmooniline moonutus	$< 3\%$
Signaali/müra suhe	> 45 dB

USB

USB otsene versioon	2.0 täiskiirusel
Laadimistugi	5 V, 500 mA

Plaadimängija

Laseri tüüp	pooljuht
Plaadi diameeter	12 cm/8 cm
Toetatud plaadiformaadid	CD-DA, CD-R, CD-RW, MP3-CD
Audio DAC	24 bitti/44,1 kHz
Täielik harmooniline moonutus	$< 3\%$ (1 kHz)
Sageduse vastuvõtt	20 Hz – 20 kHz (44,1 kHz)
Signaali/müra suhe	≥ 80 dBA

Bluetooth

Bluetooth versioon	V4.0
Bluetooth sagedus	2.4 GHz ~ 2.48 GHz
Bluetoothi ulatus	10 m (vaba ulatus)

Üldine informatsioon

Vooluvõimsus	100 – 240 V~, 50/60 Hz
Voolutarbimine töörežiimis	< 25 W
Voolutarbimine ECO puhkerežiimis	< 0.5 W

... Toote informatsioon

Mõõtmed

- | | |
|------------------------|--------------------|
| - Peaseade (l x k x s) | 180 x 121 x 227 mm |
| - Kõlarid (l x k x s) | 140 x 260 x 182 mm |

Kaal

- | | |
|------------|-------------|
| - Peaseade | 1.62 kg |
| - Kõlarid | 1.72 kg x 2 |

Informatsioon USB taasesitamise kohta

Ühilduvad USB seadmed:

- USB mäluvulk (USB 2.0 või USB 1.1)
- USB mängijad (USB 2.0 või USB 1.1)
- mälukaartid (vajavad lisa kaardilugejat, mis töötab selle seadmega)

Toetatud USB formaadid:

- USB või mälufaili formaat FAT12, FAT16, FAT32 (sektori suurus: 512 baiti)
- MP3 bitimäär (andmemäär): 32-320 Kbps ja varieeruv bitimäär
- Juurkaustadena kuni 8 taset
- Albumite/kaustade arv: maksimaalselt 99
- Lugude/pealkirjade arv: maksimaalselt 999
- Faili nimi Unicode UTF8 (maksimaalne pikkus: 32 baiti)

Formaadid, mida ei toetata:

- Tühjad albumid: tühi album on album, mis ei sisalda MP3/WMA faili.
- Mitte toetatud failiformaadid jäetakse vahele. Näiteks Wordi dokumente (.doc) või MP3 faile, mille laiend on .dlf, ignoreeritakse ja neid ei taasesitata.
- WMA, AAC, WAV, PCM helifailid
- DRM kaitsega WMA failid (.wav, .m4a, .m4p, .mp4, .aac)
- Lossless formaadis WMA failid

Toetatud MP3 plaatide formaadid

- ISO9660, Joliet
- Maksimaalne pealkirjade arv: 128 (olenevalt faili nime pikkusest)
- Maksimaalne albumite arv: 99
- Toetatud valimimäära sagedused: 32 kHz, 44.1 kHz, 48 kHz
- Toetatud bitimäärad: 32~256 (kbps), varieeruv bitimäär

9. Probleemide lahendamine



Hoiatus

- Ärge kunagi eemaldage seadme kesta.

Mitte ühelgi tingimusel ei tohi te üritada seadet iseseisvalt parandada, kuna see katkestab garantii. Vea tekkimisel vaadake üle allpool olevad punktid, enne kui viite seadme parandusse. Kui te ei ole võimeline lahendama tekkinud probleemi neid vihjeid järgides, siis vaadake Philipsi veebilehte (www.philips.com/support). Kui võtate Philipsiga ühendust, siis veenduge, et teie seade on lähedal ja et teate seadme mudelit ja seerianumbrit.

Puudub vool

- Veenduge, et seadme AC voolujuhe on korralikult ühendatud vooluringiga.
- Veenduge, et vooluringis on elekter olemas.
- Voolu säästmise eesmärgil lülitub seade automaatselt puhkerežiimi, kui 15 minuti jooksul pärast plaadi taasesitamise lõppemist ei tehta enam ühtegi toimingut.

Heli puudub või on moonutatud

- Reguleerige helitugevust.
- Veenduge, et kõlarid on õigesti ühendatud.
- Veenduge, et kooritud kõlarijuhtmed on kokku keeratud.

Seade ei reageeri

- Eemaldage seade vooluvõrgust ja ühendage see sinna mõne aja pärast tagasi.
- Voolu säästmise eesmärgil lülitub seade automaatselt puhkerežiimi, kui 15 minuti jooksul pärast taasesitamise lõppemist ei tehta enam ühtegi toimingut.

Kaugjuhtimispult ei tööta

- Valige enne vajutust funktsiooninupule peaseadme asemel õige allikas.
- Vähendage vahemaad kaugjuhtimispuldi ja seadme vahel.
- Kontrollige, et patareid on sisestatud õigete polaarsuste kohaselt (märked + / -).
- Asendage patareid uutega.
- Suunake kaugjuhtimispult seadme kaugsensorile.

Plaati ei tuvastata

- Sisestage plaat.
- Veenduge, et plaat oleks sisestatud etikett üleväl pool.
- Oodake, kuni läätsele kondenseerunud niiskus aurustub.
- Asendage või puhastage plaat.
- Kasutage korralikult lõpetatud ja vormindatud plaati.

Mõnda USB seadmel olevat faili ei kuvata

- USB seadmel olevate kaustade või failide arv ületab ette määratud limiiti. See nähtus ei ole tõrge.
- Nende failide formaati ei toetata.

USB seadet ei toetata

- See USB seade ei ühildu seadmega. Proovige mõnda teist seadet.

Radiovastuvõtt on halb

- Liigutage seade televiisorist ning videomakist kaugemale.
- Pikendage FM antenn täielikult.

Kuigi Bluetooth ühendus õnnestus, ei ole võimalik muusikat taasesitada

- Seda Bluetooth seadet ei saa kasutada läbi selle seadme muusika taasesitamiseks.

Kuigi Bluetooth ühendus õnnestus, on helikvaliteet kehv

- Bluetooth ühendus on nõrk. Liigutage Bluetooth seade sellele seadmele lähemale või eemaldage nende vahelt kõik takistused.

Ühendus selle seadmega ei õnnestu

- Bluetooth seade ei toeta selle seadme jaoks vajalikku profiili.
- Bluetooth seadmel ei ole Bluetooth sisse lülitatud. Vaadake Bluetooth seadme kasutusjuhendit, et leida, kuidas Bluetooth sisse lülitada.
- See seade ei ole sidumisrežiimis.
- See seade on juba ühendatud mõne teise Bluetooth seadmega. Katkestage see ühendus ja proovige siis uuesti.

Ühendatud Bluetooth seadme ühendus katkeb pidevalt

- Bluetooth ühendus on nõrk. Liigutage Bluetooth seade sellele seadmele lähemale või eemaldage nende vahelt kõik takistused.
- Mõnede mobiiltelefonide Bluetooth ühendus võib katkeda, kui teete kõnesid. See ei ole selle seadme viga.
- Mõnedel Bluetooth seadmetel lülitatakse Bluetooth automaatselt välja, et voolu säästa. See ei ole selle seadme viga.

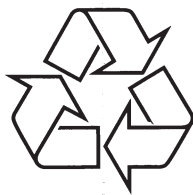
Äratuskell ei tööta

- Seadistage kella-aeg õigesti.
- Lülitage äratuskell sisse.

Kellaaja/äratuskella seaded on kustutatud

- Voolujuhe on seinast eemaldatud või on toimunud elektrikatkestus.
- Seadistage kella-aeg / äratuskell uuesti.





Külastage Philipsit internetis:
<http://www.philips.com>