

Micro Hi-Fi System

MCM177

Register your product and get support at
www.philips.com/welcome

User manual

Manuel d'utilisation

Manual de usuario

Benutzerhandbuch

Gebruikershandleiding

Manuale dell'utente

Användarhandbok

Brugervejledning

Käyttöopas

Manual do usuário

Εγχειρίδιο χρήσεως



PHILIPS

Important notes for users in the U.K.

Mains plug

This apparatus is fitted with an approved 13 Amp plug. To change a fuse in this type of plug proceed as follows:

- 1 Remove fuse cover and fuse.
- 2 Fix new fuse which should be a BS1362 3 Amp, A.S.T.A. or BSI approved type.
- 3 Refit the fuse cover.

If the fitted plug is not suitable for your socket outlets, it should be cut off and an appropriate plug fitted in its place.

If the mains plug contains a fuse, this should have a value of 3 Amp. If a plug without a fuse is used, the fuse at the distribution board should not be greater than 3 Amp.

Note: The severed plug must be disposed of to avoid a possible shock hazard should it be inserted into a 13 Amp socket elsewhere.

How to connect a plug

The wires in the mains lead are coloured with the following code: blue = neutral (N), brown = live (L).

- As these colours may not correspond with the colour markings identifying the terminals in your plug, proceed as follows:
 - Connect the blue wire to the terminal marked N or coloured black.
 - Connect the brown wire to the terminal marked L or coloured red.
 - Do not connect either wire to the earth terminal in the plug, marked E (or $\frac{1}{2}$) or coloured green (or green and yellow).

Before replacing the plug cover, make certain that the cord grip is clamped over the sheath of the lead - not simply over the two wires.

Copyright in the U.K.

Recording and playback of material may require consent. See Copyright Act 1956 and The Performer's Protection Acts 1958 to 1972.

Italia

DICHIARAZIONE DI CONFORMITA'

Si dichiara che l'apparecchio MCM177 Philips risponde alle prescrizioni dell'art. 2 comma 1 del D.M. 28 Agosto 1995 n. 548.

Fatto a Eindhoven

Philips Consumer Electronics
Philips, Glaslaan 2
5616 JB Eindhoven, The Netherlands

Norge

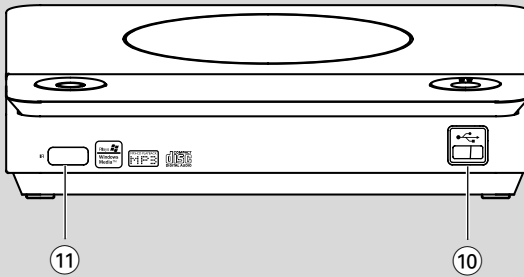
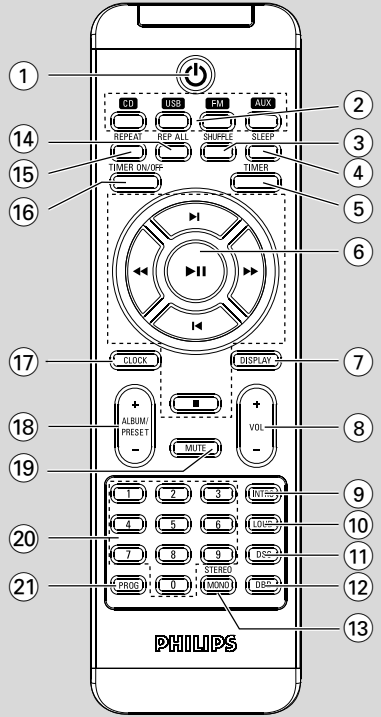
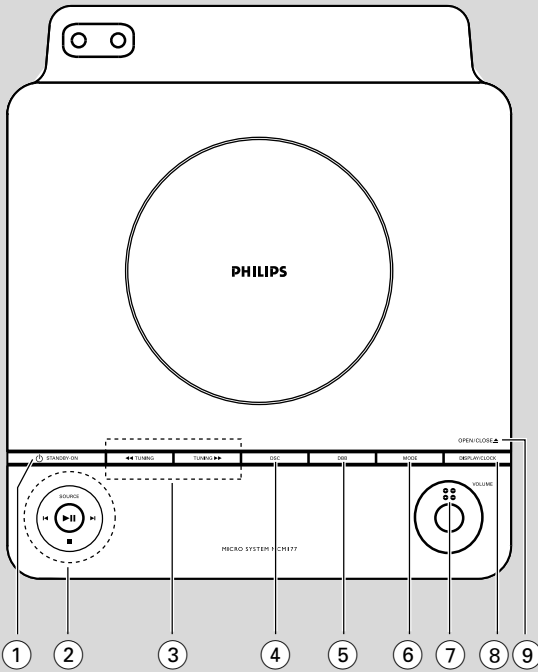
Typeskilt finnes på apparatens underside.

Observer: Nettbryteren er sekundert innkopleet. Den innebygde nettdelen er derfor ikke frakopleet nettet så lenge apparatet er tilsluttet nettkontakten.

For å redusere faren for brann eller elektrisk støt, skal apparatet ikke utsettes for regn eller fuktighet.

CAUTION

Use of controls or adjustments or performance of procedures other than herein may result in hazardous radiation exposure or other unsafe operation.



DK

Advarsel: Usynlig laserstråling ved åbning når sikkerhedsafbrydere er ude af funktion. Undgå udsættelse for stråling.

Bemærk: Netafbryderen er sekundært indkoblet og afbryder ikke strømmen fra nettet. Den indbyggede netdel er derfor tilsluttet til lysnettet så længe netstikket sidder i stikkontakten.

S

Klass 1 laserapparat

Varning! Om apparaten används på annat sätt än i denna bruksanvisning specificerats, kan användaren utsättas för osynlig laserstrålning, som överskrider gränsen för laserklass 1.

Observera! Stömbrytaren är sekundärt kopplad och bryter inte strömmen från nätet. Den inbyggda nätdelen är därför ansluten till elnätet så länge stickproppen sitter i vägguttaget.

SF

Luokan 1 laserlaite

Varoitus! Laitteen käyttäminen muulla kuin tässä käyttöohjeessa mainitulla tavalla saattaa altistaa käyttäjän turvallisuusluokan 1 ylittävälle näkymättömälle lasersäteilylle. Oikeus muutoksiin varataan. Laite ei saa olla alttiina tippu- ja roiskevedelle.

Huom. Toiminnanvalitsin on kytketty toisiopuolelle, eikä se kytke laitetta irti sähköverkosta. Sisäänrakennettu verkko-osa on kytkettynä sähköverkkoon aina silloin, kun pistoke on pistorasiassa.

Index

English 6

English

Français 24

Français

Español 42

Español

Deutsch 60

Deutsch

Nederlands 78

Nederlands

Italiano 96

Italiano

Svenska 114

Svenska

Dansk 132

Dansk

Suomi 150

Suomi

Português 168

Português

Ελληνικά 186

Ελληνικά

Indholdsfortegnelse

Generel information

Medleveret tilbehør	133
Miljømæssig information	133
Sikkerhedsinformation	133–134
Høresikkerhed	134

Forberedelser

Tilslutninger på bagsiden.	135–136
Før fjernbetjeningen tages i brug	136
Isætning af batteri (lithium CR2025) i fjernbetjeningen	136

Betjeningsknapper

Betjeningsknapper på anlægget	137
Betjeningsknapper på fjernbetjeningen	138

Grundfunktioner

Plug & Play. (installering af tuner)	139
Sådan tændes der for apparatet	140
Energibesparende, automatisk Standby	140
Indstilling af lydstyrke og lyd	140

Betjening af CD/MP3-afspilleren

Ilægning af disc	141
Grundlæggende afspilningskontroller	141
Afspilning af en MP3/WMA disc	142
Forskellige afspilningsfunktioner:	
SHUFFLE og REPEAT	142
Indprogrammering af CD-numre	142
Kontrol af programmet	142
Sletning af et program	142

Radiomodtagelse

Indstilling på radiostationer	143
Indprogrammering af radiostationer	143
Automatisk indprogrammering	
Manuel indprogrammering	
Indstilling på forvalgsstationer	143

USB forbindelse

Brug af USB forbindelse	144–145
-------------------------------	---------

AUX

Sådan lyttes der på en ekstern lydkilde	145
---	-----

Uret/Timeren

Visning af ur	146
Indstilling af uret	146
Indstilling af timeren	146
Deaktivering og aktivering af timeren	146
Aktivering og deaktivering af SLEEP-timer .	146

Specifikationer

147

Vedligeholdelse

147

Fejlsøgning

148–149

Tillykke med dit køb og velkommen til Philips!

For at få fuldt udbytte af den støtte, Philips tilbyder, skal du registrere dit produkt på www.philips.com/welcome.

Dette apparat overholder de gældende EU-direktiver vedrørende sikkerhed og radiostøj.

Medleveret tilbehør

- 1 certificeret AC/DC 18 V-adapter
Varemærkenavn: PHILIPS,
Model: GFP451-1825BX-1 eller AS450-180-AF250, Spændingstilslutning: 100-240V~ 50-60Hz eller 50/60Hz 1.2A,
Udgang: 18.0V ===2.5A
- 2 højttalerkasser
- Fjernbetjening
- FM-antenne

Miljømæssig information

Der er ikke anvendt nogle overflødige materialer i emballagen. Vi har endvidere gjort vort bedste, for at De let kan dele emballagen op i tre hovedbestanddele: Almindeligt pap (kassen), fleksibel polystyrene (afstandsstykker) og polyethylene (plastposer og beskyttelsesfolie).

Anlægget består af materialer, der kan genbruges, hvis det adskilles et sted, hvor man har specialiseret sig i adskillelse af kasserede genstande. Følg venligst Deres lokale regler for bortkastning af indpakningsmaterialer, brugte batterier og kasserede apparater.

Bortskaffelse af dit gamle produkt

Dit produkt er designet og produceret med materialer af høj kvalitet, som kan blive genbrugt.



Når du ser symbolet med en skraldespand, der er kryds over, betyder det, at produktet er dækket af EU direktiv nr. 2002/96/EC.

Venligst sæt dig ind i de danske regler om indsamling af elektriske og elektroniske produkter:

Venligst overhold de danske regler og smid ikke dine gamle produkter ud sammen med dit normale husholdningsaffald. Den korrekte bortskaffelsesmetode vil forebygge negative følger for miljøet og folkesundheden.

Sikkerhedsinformation

- Før der sættes strøm på anlægget, kontrolleres det, at spændingsangivelsen på typeskiltet (eller ved spændingsomkobleren) svarer til den lokale netspænding. Hvis dette ikke er tilfældet, bedes De venligst henvende Dem til Deres forhandler.
- Stil anlægget på en flad, hård og stabil overflade.
- Hvis MAINS-stikket eller et apparatstik bruges til at afbryde enheden, forbliver enheden parat til betjening.
- Apparatet må ikke udsættes for vanddryp eller -sprøjt.
- Installer din systemet i nærheden af en stikkontakt hvor stikket let kan nås.
- Anbring anlægget således, at der tilsikres god ventilation og dermed unødigt opvarmning i anlægget. Der skal være mindst 10 cm frit rum bagved og oven over anlægget og mindst 5 cm på hver side.
- Ventilationen må ikke forhindres ved at dække for ventilationsåbningerne med genstande som f.eks. aviser, duge, gardiner osv.
- Udsæt ikke anlægget, batterier og CD-plader for høj fugtighed, regn, sand eller varme fra varmekilder eller direkte sollys.
- Åben ild som f.eks. levende lys må ikke anbringes på apparatet.
- Genstande som indeholder vand, som f.eks. vaser, må ikke anbringes på apparatet.
- Hvis anlægget bringes direkte fra kolde omgivelser ind i et varmt rum, eller hvis det anbringes i et meget fugtigt rum, kan der danne sig kondens på laserlinsen indeni CD-afspilleren. Hvis det sker, virker CD-afspilleren ikke, som den skal. Lad i så fald anlægget stå i en times tid med strøm på men uden ilagt(e) CD-plade(r) og prøv derefter igen, om CD-afspilleren virker, som den skal.
- Anlæggets mekaniske dele indeholder selvsvømrende lejer, som ikke må smøres med olie eller fedt.
- Batterier (installeret batteripakke eller batterier) må ikke udsættes for ekstrem varme fra f.eks. sol, ild eller lignende.

Generel information

- **Når anlægget sættes i Standby-stilling, er der stadig strøm på anlægget. Man kan kun tage strømmen helt fra anlægget ved enten at slukke for stikkontakten eller ved at tage stikket ud af stikkontakten.**

Høresikkerhed

Lyt ved moderat lydstyrke.

- Brug af hovedtelefoner ved høj lydstyrke kan skade hørelsen. Dette produkt kan frembringe lyd med så høje decibelværdier, at det kan forårsage høreskader for en normalt hørende person, også selv om det kun foregår i mindre end et minut. De høje decibelværdier er for at imødekomme de personer, der allerede lider af nedsat hørelse.
- Lyd kan snyde. Efter et stykke tid vil dine ører vænne sig til høj lyd og tilpasse sig en mere kraftig lydstyrke. Så det, der efter længere tids lytning forekommer normalt, kan faktisk være meget højt og skadeligt for hørelsen. Hvis du vil undgå det, kan du indstille lydstyrken til et fornuftigt niveau, før din hørelse vænner sig til lydstyrken, og så lade være med at skrue op.

Sådan indstilles lydstyrken til et fornuftigt niveau:

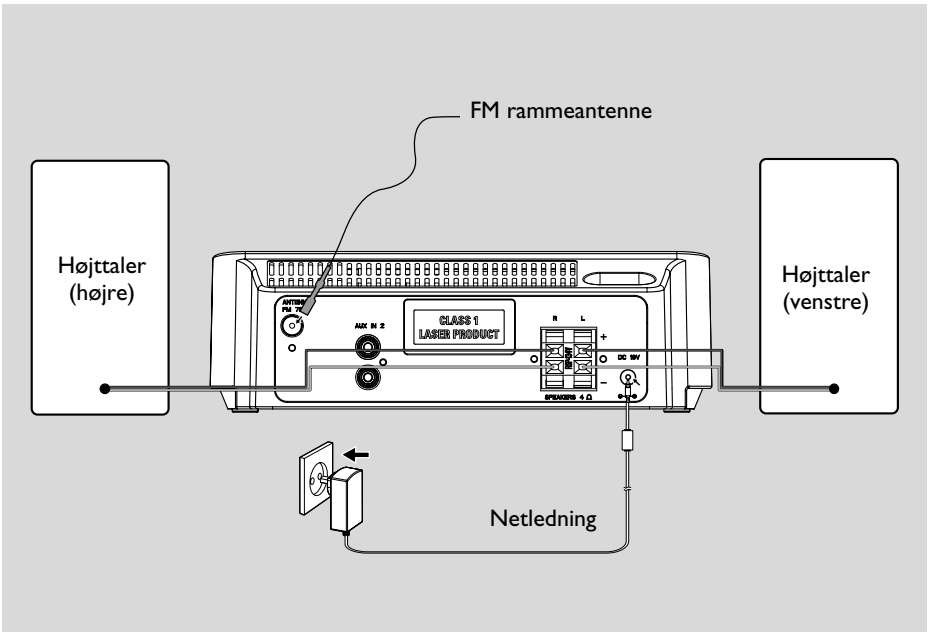
- Indstil lydstyrken til et lavt niveau.
- Øg langsomt lydstyrken, til den når et behageligt niveau, hvor du kan høre lyden klart uden forvrængning.

Undlad at lytte i for lange perioder ad gangen:

- For lang tids udsættelse for lydpåvirkning, selv ved et fornuftigt niveau, kan også forårsage hørenedsættelse.
- Sørg for at anvende udstyret på en fornuftig måde, og hold passende pauser:

Overhold følgende retningslinjer, når du anvender dine hovedtelefoner.

- Lyt ved en fornuftig lydstyrke i kortere tidsrum.
- Vær omhyggelig med ikke at justere på lydstyrken undervejs, da din hørelse tilpasser sig lydniveauet.
- Undlad at skrue så højt op for lyden, at du ikke kan høre, hvad der foregår omkring dig.
- Du bør være ekstra forsigtig eller slukke midlertidigt i potentielt farlige situationer.
- Undlad at bruge hovedtelefonerne, mens du fører et motoriseret køretøj, cykler, står på skateboard o.l., da det kan føre til farlige situationer i trafikken. Desuden er det ulovligt i mange områder.



Tilslutninger på bagsiden.

Typeskiltet sidder på bagsiden af anlægget.

A Tilslutning til lysnettet.

Før netstikket sættes i stikkontakten, skal alle andre tilslutninger være udført.

ADVARSEL!

- For at få optimal udnyttelse af anlægget må man kun bruge den originale medleverede netledning.
- Tilslut aldrig noget eller lav ikke om på noget med strøm på anlægget.

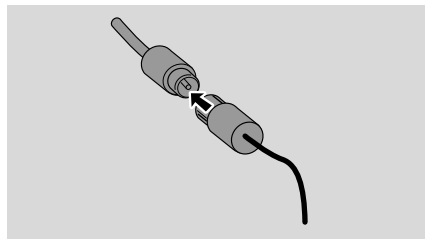
For at undgå overophedning af anlægget er det forsynet med et indbygget sikkerhedskredsløb, som automatisk sætter anlægget i Standby-stilling, hvis det udsættes for ekstreme forhold. Hvis dette sker, skal anlægget køle af, inden det bruges igen (kredsløbet findes ikke i alle versioner).

B Antennetilslutning

FM-antenne

Den medfølgende trådentenne kan kun bruges til at modtage stationer i nærheden. For at opnå en bedre modtagelse anbefaler vi at bruge et kabelantennesystem eller en udendørs antenne.

- 1 Ret trådentennen ud og sæt den ind i FM ANTENNA som vist nedenfor



Bemærk: Hvis du bruger et kabelantennesystem eller en udendørs antenne, skal antennestikket sættes i FM ANTENNA i stedet for trådentennen.

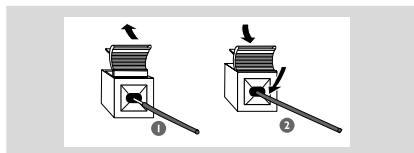
- 2 Flyt antennen til forskellige positioner indtil du får optimal modtagelse (så langt væk som muligt fra TV, videobåndoptager eller andre kilder, der udsender stråler)
- 3 Fastgør enden af antennen til væggen

Forberedelser

C Højtaler-tilslutninger.

De forreste højttalere.

Forbind højttalerledningerne til SPEAKERS klemmerne. Højre højttaler forbindes til "R" og venstre højttaler til "L". De farvede (mærkede) ledninger forbindes til "+" og de sorte (ikke mærkede) ledninger til "-".



- Sæt den afisolerede del af ledningerne ind i klemmerne som vist.

Bemærkninger:

- For at få optimal lydgenivelse, tilrådes det at bruge de medleverede højttalere.
- Forbind kun én højttaler til hver sæt + / – højttalerklemmer.
- Tilslut ikke højttalere der har lavere impedans end de medleverede. Se venligst afsnittet "SPECIFIKATIONER" i denne brugsanvisning.

Før fjernbetjeningen tages i brug

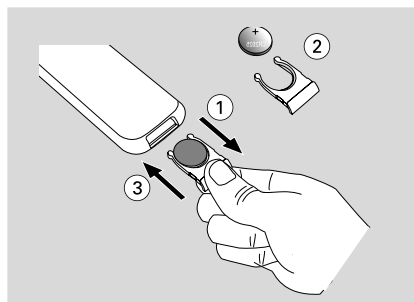
- 1 Tag den beskyttende plastikfolie af.
- 2 Vælg den lydkilde, der skal reguleres på, ved at trykke på den relevante lydkildetast (f.eks MP3-CD, FM).
- 3 Vælg derefter den ønskede funktion (f.eks ▶, ◀, ►).



Tag den beskyttende plastikfolie af

Isætning af batteri (lithium CR2025) i fjernbetjeningen

- 1 Skub for at åbne batterirummet.
- 2 Sæt et nyt batteri i, og følg den angivne polaritet.
- 3 Skub batteriskuffen ind igen for at lukke den.



ADVARSEL!

- Tag straks batterierne ud hvis de er brugt op, eller hvis de ikke skal bruges i længere tid.
- Batterier indeholder kemiske substanser, så de skal bortkastes på en miljømæssig forsvarlig måde.

Betjeningsknapper på anlægget

① **STANDBY ON (⏻)**

- indstiller apparatet på standby/Eco Power-strømbesparelse/tænder for det.

② **SOURCE**

- vælger den ønskede lydkilde CD/USB/FM/AUX1/AUX2.
- tænder for systemet.

▶II starter CD-afspilning eller afbryder den et øjeblik.

■ standser CD-afspilning eller sletter et CD-program.

◀/▶

radio vælger forvalgsradiostationer.

CD springer til begyndelsen af det igangværende/foregående/følgende melodinummer.

til ur/timer indstiller minutter i ur/timer-funktionen

③ **TUNING ◀◀/▶▶**

Tuner indstiller på radiostationer.

CD tilbage- og fremsøgning i et melodinummer/en CD.

MP3/WMA vælger ett album.

til ur/timer indstiller timer i ur/timer-funktionen

④ **DSC**(digital lydregulering)

- forbedrer lydklngen: JAZZ/POP/CLASSIC/ROCK.

⑤ **DBB** (ekstra dynamik i bassen)

- fremhæver bassen.

⑥ **MODE**

- for at vælge forskellige gentagelsesfunktioner eller afspilning af disken i vilkårlig rækkefølge.

⑦ **VOLUME**

- regulerer lydstyrken.

⑧ **DISPLAY/CLOCK**

CD viser nuværende nummer og den resterende tid (eller nuværende album og numre ved MP3 CD) under afspilning.

ur vælger urfunktion.

⑨ **OPEN•CLOSE▲**

- åbner/lukker CD-skuffen.

⑩ **USB port**

- forbindes til et eksternt USB masselagringsapparat.

⑪ **iR SENSOR**

- infrarød sensor til fjernbetjening.

AUX IN-stik (på bagsiden)

- 3,5 mm stik til lydindgang (3,5 mm stik)

AUX IN 2-stik (på bagsiden)

- tilslutter en eksternt kilde med lyd kabler (hvid/rød)

HEADPHONE (på bagsiden)

- stik til hovedtelefoner.

Betjeningsknapper (vist på side 3)

Betjeningsknapper på fjernbetjeningen

①

- indstiller apparatet på standby/Eco Power-strømbesparelse/tænder for det.

② **Kildeknapper**

- vælger den ønskede lydkilde CD/USB/FM/AUX1/AUX2.
- tænder for systemet.

③ **SHUFFLE**

- afspiller CD/MP3-melodinumre i tilfældig rækkefølge.

④ **SLEEP**

- aktiverer og deaktiverer sleep-timeren; vælger tidsinterval til at falde i søvn.

⑤ **TIMER**

- skifter til indstilling af klokkeslæt

- ⑥ **▶||**..... starter CD-afspilning eller afbryder den et øjeblik.



CD springer til begyndelsen af det igangværende/foregående/følgende melodinummer.



Tuner indstiller på radiostationer.
CD tilbage- og fremsøgning i et melodinummer/en CD.

til ur/timer indstiller timer i ur/timer-funktionen

■ standser CD-afspilning eller sletter et CD-program.

⑦ **DISPLAY**

CD viser nuværende nummer og den resterende tid (eller nuværende album og numre ved MP3 CD) under afspilning.

⑧ **VOLUME**

- regulerer lydstyrken.

⑨ **INTRO**

- afspiller de første 10 sekunder af hvert spor på en disk/programmer i rækkefølge

⑩ **LOUD**

- muliggør automatisk justering af loudness.

⑪ **DSC** (digital lydregulering)

- forbedrer lydklngen: JAZZ/POP/CLASSIC/ROCK.

⑫ **DBB** (ekstra dynamik i bassen)

- fremhæver bassen.

⑬ **STEREO/MONO**

- vælger radioudsendelser i stereo eller mono

⑭ **REP ALL**

- gentager en disk/alle programmerede spor (til MP3/WMA: gentager en disk/et album/alle programmerede spor)

⑮ **REPEAT**

- gentager et spor

⑯ **TIMER ON/OFF**

- aktiverer/deaktiverer timer-funktionen

⑰ **CLOCK**

- vælger urfunktion.

⑱ **ALBUM/PRESET +/-**

radio vælger forvalgsradiostationer.
MP3/WMA vælger ett album.
til ur/timer indstiller minutter i ur/timer-funktionen

⑲ **MUTE**

- afbryder lyden og tænder for den igen.

⑳ **Numerisk tastatur (0-9)**

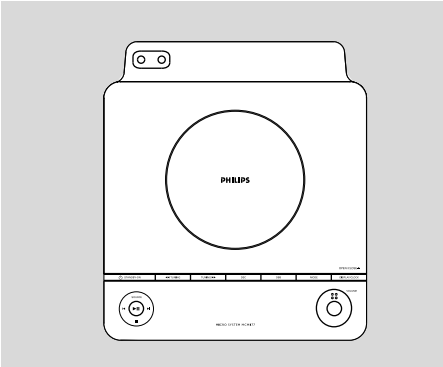
- indlæser et spor fra disken.

㉑ **PROG**

CD indprogrammering af melodinumre og kontrol af programmet.

Tuner manuel eller automatisk indprogrammering af radiostationer.

til ur vælger mellem 12-timers eller 24-timers visning



VIGTIGT:

Før De begynder at bruge anlægget, skal alle forberedelser være afsluttet (se afsnittet "Forberedelser").

Plug & Play. (installering af tuner)

"Plug & Play" gør det muligt automatisk at få indlæst og lagret alle eksisterende radiostationer.

Første tidsindstilling/strømtilslutning.

- 1 Første gang, der sættes strøm på anlægget, viser displayet "AUTO INSTALL - PLEASE PRESS PLAY, STOP CANCEL".
- 2 Tryk på ►|| på anlægget for at starte indlæsningen.
 - Displayet viser "PLUG AND PLAY" ... "INSTALL" efterfulgt af "TUNER" og "AUTO".
 - **PROG** blinker i displayet.
 - Systemet lagrer automatisk radiostationer (kun FM) med tilstrækkelig signalstyrke.
 - Når alle stationer er fundet, eller når der er indlæst 40 stationer i anlæggets hukommelse, vil den sidst indlæste station høres.

Sådan geninstalleres "Plug & Play"

- 1 Når anlægget er i Standby, trykkes der på ►|| knappen på anlægget. Knappen holdes indtrykket, indtil displayet viser "AUTO INSTALL - PLEASE PRESS PLAY, STOP CANCEL".
- 2 Start indlæsningen ved igen at trykke på ►|| .
 - Alle tidligere indlæste radiostationer erstattes af nye.

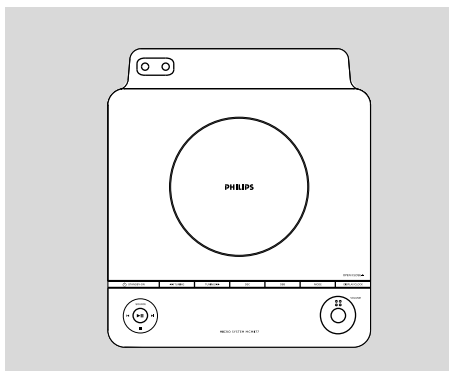
Hvis indlæsningen stoppes uden lagring af "Plug & Play"

- Tryk på ■ på anlægget.
 - Hvis "Plug & Play" installeringen ikke fuldføres, vil indlæsningen starte forfra næste gang, der igen sættes strøm på anlægget.


Bemærkninger:

- Hvis der under "Plug & Play"-indlæsning ikke findes nogen FM stereo-station, viser displayet "CHECK ANTENNA" (kontroller antennen).


Grundfunktioner




Sådan tændes der for apparatet

- Tryk på **STANDBY ON** eller **SOURCE** (eller  på fjernbetjeningen).
→ Anlægget tændes, og den sidst valgte lydkilde aktiveres.
- Tryk på **CD**, **USB**, **FM** eller **AUX** på fjernbetjeningen.
→ Anlægget skifter over til den valgte lydkilde.

Apparatet indstilles på standby

- Tryk på **STANDBY ON** på apparatet (eller  på fjernbetjeningen).
→ Displayet viser klokkeslæt eller ---: --, hvis klokkeslættet ikke er indstillet.
→ Lydstyrken (Maximum lydstyrke er 12), de interaktive lydindstillinger, den sidst valgte kilde og tunerens forvalgsstationer forbliver i apparatets hukommelse.

Sådan sættes anlægget i Eco Power standby-stilling

- Tryk på **STANDBY ON** ( på fjernbetjeningen) mindst 2 sekunder.
→ Lyset i displayet slukker.
→ Eco Power-lyset et tændt.

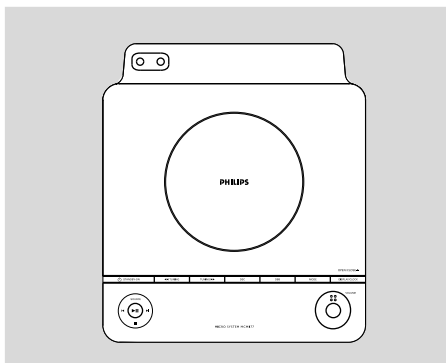
Energibesparende, automatisk Standby

Den strømbesparende funktion sørger for, at der automatisk skiftes til standby, 15 minutter efter afspilning af CD/USB er afsluttet, og knapperne ikke er blevet betjent.

Indstilling af lydstyrke og lyd

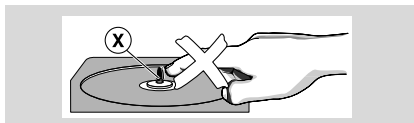
- 1 Drej **VOLUME** knappen mod uret for at øge eller mindske apparatets lydstyrke (eller tryk på **VOL - / +** på fjernbetjeningen).
→ Displayet viser lydstyrkeindikationen  g et tal fra 1 til 31.
- 2 Tryk en eller flere gange på den interaktive lydregulering, **DSC** på apparatet eller fjernbetjeningen for at vælge den ønskede lydeffekt: **JAZZ** / **POP** / **CLASSIC** / **ROCK**.
- 3 Tryk på **DBB** for at aktivere og deaktivere funktionen for ekstra dynamik i bassen.
→ Displayet viser: **DBB** hvis DBB er aktiveret.
- 4 Tryk på **LOUD** på fjernbetjeningen for at aktivere/deaktivere funktionen LOUDNESS.
- LOUDNESS funktionen gør det muligt for systemet at forstærke diskanten og bassen automatisk ved lav lydstyrke (jo højere lydstyrke, des lavere diskant og basforstærkning).
- 5 Tryk på **MUTE** på fjernbetjeningen for at afbryde lyden øjeblikkeligt.
→ Afspilningen fortsætter uden lyd.
- Lyden aktiveres igen ved at:
 - trykke én gang til på **MUTE**;
 - indstille lydstyrkeknapperne;
 - skifte kilde.

Betjening af CD/MP3-afspilleren



VIKTIGT:

Man må aldrig røre ved CD-afspillerens linse!



Ilægning af disc

Med denne CD-afspiller kan man afspille audio-plader; bl.a. CD-plader; man selv kan indspille eller overindspille.

- CD-ROM, CD-I, CDV, VCD, DVD eller computer CD-plader kan dog ikke anvendes.
- Forsøg ikke at afspille DRM beskyttede WMA filer.
- 1 Vælg **CD** lydkilden.
- 2 Tryk på **OPEN•CLOSE** for at åbne CD-skuffen.
→ Displayet viser **OPEN** (åben), når CD-skuffen åbnes.
- 3 Læg en CD-plade i skuffen med den påtrykte side opad og tryk på **OPEN•CLOSE** for at lukke CD-skuffen.
→ Displayet viser **READING** mens CD-afspilleren skanner CD-pladens indholdsfortegnelse. Det totale antal numre og afspilningstid (eller totale antal albummer og numre ved MP3 CD) vises.

Grundlæggende afspilningskontroller

Afspilning af en CD

- Tryk på **▶II** for at begynde afspilningen.
→ Displayet viser det igangværende melodinummer og den forløbne spilletid for det igangværende nummer under CD-afspilning.

Valg af et andet melodinummer

- Tryk en eller flere gange på **◀/▶** indtil det ønskede nummer ses på displayet.

Søgning efter en bestemt passage i et melodinummer

- 1 Tryk på **TUNING ◀◀/▶▶** (på fjernbetjeningen **◀◀/▶▶**).
→ CD-pladen afspilles så med høj hastighed og lav lydstyrke.
- 2 Når man genkender den ønskede passage, slippes **TUNING ◀◀/▶▶** (på fjernbetjeningen **◀◀/▶▶**).
→ Normal afspilning fortsætter så.

Sådan afspilles starten på hvert spor

- Tryk på **INTRO** på fjernbetjeningen for at afspille de første 10 sekunder af hvert spor i rækkefølge.

Sådan afbrydes afspilningen midlertidigt:

- Tryk på **▶II**.
→ Displayet fryser og den forløbne tid, hvor afspilningen har været afbrudt, blinker.
→ Afspilningen startes igen ved at trykke én gang til på **▶II**.

Sådan stoppes afspilningen helt:

- Tryk på **■**.

Bemærk: CD-afspilningen vil også blive afbrudt, hvis:

- CD-skuffen åbnes.
- CD-pladen er spillet til ende.
- Der vælges en anden kilde: USB, FM eller AUX.
- Der trykkes på standby.

Betjening af CD/MP3-afspilleren

Afspilning af en MP3/WMA disc

- 1 Læg en MP3/WMA disc i.
→ På grund af det store antal spor, der findes på pladen, kan indlæsningen af disc'en tage mere end 10 sekunder.
→ "XX XX" vises. XX er det samlede antal albums, og XX er det samlede antal numre.
- 2 Tryk på **TUNING ◀/▶** (eller **ALBUM/PRESET +/-** på fjernbetjeningen) for at vælge det ønskede album.
- 3 Tryk på **◀/▶** for at vælge den ønskede titel.
- 4 Tryk på **▶II** for at starte afspilning.
- Tryk under afspilning på **DISPLAY/CLOCK** for at få vist navnet på album og titel.

Understøttede MP3 disc-formater:

- ISO9660, Joliet, UDF 1,5
- Maksimum antal titelnumre: 999 (afhængig af længden på filnavn)
- Maksimum antal albumsnumre: 99
- Understøttet samplingfrekvens: 32 kHz, 44,1 kHz og 48 kHz
- Understøttet bitstrøm: 32~256 (kbps), variable bitstrømme

Forskellige afspilningsfunktioner: SHUFFLE og REPEAT

Man kan vælge eller skifte imellem forskellige afspilningsfunktioner før eller under afspilning. Afspilningsfunktionerne kan også kombineres med PROGRAM funktionen.

- SHUF alle melodinumrene på CD-pladen afspilles nu i tilfældig rækkefølge.
- REP ALL gentager hele CD-pladen/programmet.
- REP gentager det igangværende melodinummer igen og igen.
- REP ALB gentager alle numre i nuværende album (kun ved MP3/WMA).

- 1 Man vælger afspilningsfunktion ved at trykke på **MODE** (eller **SHUFFLE** eller **REPEAT** eller **REP ALL**) knappen før eller under afspilning, indtil den ønskede funktion ses på displayet.
- 2 Tryk på **▶II** for at begynde afspilningen, hvis apparatet er i STOP-stilling.
→ Afspilningen begynder automatisk, hvis man har valgt SHUFFLE.

- 3 Man vender tilbage til normal afspilning ved at trykke på den pågældende **MODE** (eller **SHUFFLE** eller **REPEAT** eller **REP ALL**) knap, indtil de forskellige SHUFFLE/ REPEAT funktioner ikke længere ses på displayet.
- Afspilningen kan også standses ved at trykke på **■**.

Bemærk:

– *Funktionerne SHUFFLE og REPEAT kan ikke bruges på samme tid.*

Indprogrammering af CD-numre

Man indprogrammerer i stop-stilling, hvor man vælger og lagrer CD-numre i den ønskede rækkefølge. Op til 40 numre kan lagres i hukommelsen.

- 1 Vælg det ønskede melodinummer med **◀/▶** to select your desired track number.
- Ved MP3, kan du trykke på **▶** for at vælge det ønskede album, **TUNING ◀/▶** (eller **ALBUM/PRESET +/-** på fjernbetjeningen) og tryk derefter på **◀/▶** vælg det ønskede nummer.
- 2 Tryk på **PROG** for at indlæse og lagre.
→ Display: **PROG** blinker, og **PR** **□** i vises kort og derefter det valgte spornummer (og det valgte albumnummer til MP3).
- 3 Gentag punkt **1-2** for at vælge og lagre alle ønskede melodinumre.
→ Hvis man forsøger at lagre flere end 40 numre, viser displayet **PROGRAM FULL**.
- 4 Afspilningen af CD-programmet startes ved at trykke på **▶II**.

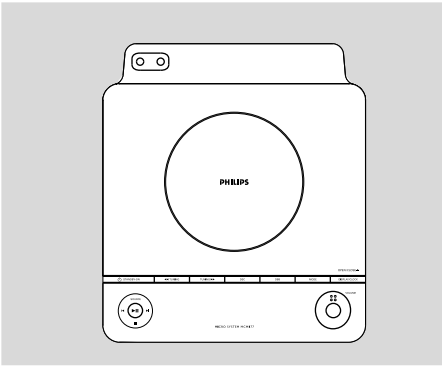
Kontrol af programmet

- Stop afspilning og tryk gentagne gange på **PROG**.
- Kontrolfunktionen stoppes ved at trykke på **■**.

Sletning af et program

Programmet slettes på følgende måde:

- Tryk én gang på **■** i STOP-stilling;
- Tryk to gange på **■** under afspilning;
- Tryk på CD-skuffen, så den åbner.
→ **PROG** forsvinder fra displayet.



Indstilling på radiostationer

- 1 Tryk på **SOURCE** på apparatet eller tryk på **FM** fjernbetjeningen vælg et bølgeområde ved at trykke en eller flere gange.
- 2 Press down on **TUNING ◀◀ / ▶▶** (eller **◀◀ / ▶▶** på fjernbetjeningen) and release button.
→ Radioen indstilles automatisk på en station med tilstrækkelig signalstyrke. Displayet viser: SEARCH under automatisk indstilling.
- 3 Gentag punkt **2**, hvis det er nødvendigt, indtil den ønskede station findes.
- Radioen indstilles på en svag sender ved at trykke kort på **TUNING ◀◀ / ▶▶** (eller **◀◀ / ▶▶** på fjernbetjeningen) så ofte det er nødvendigt for optimal modtagelse.

Indprogrammering af radiostationer

Man kan lagre op til 40 numre i den ønskede rækkefølge. Hvis man ønsker det, kan man lagre et nummer mere end én gang.

Automatisk indprogrammering

Automatisk indprogrammering begynder fra et valgt forvalgsnummer. Fra dette forvalgsnummer opad bliver tidligere indprogrammerede stationer overskrevet. Apparatet indprogrammerer kun stationer, som ikke allerede findes i hukommelsen.

- 1 Tryk på **◀ / ▶** (eller **ALBUM/PRESET +/-** på fjernbetjeningen) for at vælge det forvalgsnummer, hvorfra indprogrammeringen skal begynde.

Bemærk:

– Hvis der ikke vælges et forvalgsnummer, er standard forvalgsnummeret (1), og alle forvalgsstationer vil blive overskrevet.

- 2 Tryk på **PROG** i mindst 2 sekunder for at aktivere indprogrammerings-funktionen.
→ Displayet viser **AUTO** og de til rådighed værende stationer indprogrammeres i rækkefølge efter bølgeområdestyrke. Det sidste forvalg, der blev lagret, spilles så.

Manuel indprogrammering

- 1 Indstil på den ønskede station (se "Indstilling på radiostationer").
- 2 Tryk på **PROG** for at aktivere indprogrammeringsfunktionen.
- 3 Tryk på **◀ / ▶** (eller **ALBUM/PRESET +/-** på fjernbetjeningen) for at give forvalgsstationen et nummer fra 1 til 40.
- 4 Tryk én gang til på **PROG** for at bekræfte indstillingen.
→ **PROG** går ud, forvalgsnummeret og frekvensen på forvalgsstationen vises på displayet.
- 5 Gentag ovenstående fire punkter for at lagre andre stationer.
- Man kan slette en forvalgsstation ved at lagre en anden frekvens på det samme forvalgsnummer.

Indstilling på forvalgsstationer

- Tryk på **◀ / ▶** (eller **ALBUM/PRESET +/-** på fjernbetjeningen) indtil displayet viser det ønskede nummer på forvalgsstationen.

USB forbindelse

Brug af USB forbindelse

- MCM177 har en USB port i frontpanelet, hvilket giver en plug and play funktion, som gør det muligt for dig at afspille, fra din MCM177, digital musik og tale lagret på USB masselagringsapparatet.
- Ved at bruge et USB masselagringsapparat, kan du også bruge alle MCM177's funktioner, som er forklaret i betjening af CD.

Kompatibel USB masselagringsapparat

Du kan bruge MCM177 systemet sammen med:

- USB flash hukommelse (USB 2.0 eller USB1.1)
- USB flash afspillere (USB 2.0 eller USB 1.1)
- USB apparater som kræver installation af driver, kan ikke benyttes (Windows XP).

Bemærk:

- Ved visse USB flash afspillere (eller hukommelsesapparater), kan det lagrede indhold optages ved hjælp af copyright beskyttelsesteknologi. Den slags beskyttet indhold kan ikke afspilles af andre apparater (så som dette MCM177 system).


Formater, der kan afspilles:

- USB eller hukommelsesfilformat FAT12, FAT16, FAT32 (sektor størrelse: 512 - 4096 bytes)
- MP3 bitrate (datarate): 32-320 Kbps og variabel bitrate.
- WMA version 9 eller tidligere
- Bibliotek som indeholder op til maximum 8 niveauer
- Antallet af albummer/foldere: maximum 99
- Antallet af numre/titler: maximum 800
- ID3 mærkat v2.0 eller senere
- Filnavn i Unicode UTF8 (maximum længde: 128 bytes)

Systemet vil ikke afspille og understøtter ikke følgende:

- Tomme albummer: et tomt album er et album, der ikke indeholder MP3/WMA filer og vil ikke blive vist i display.
- Ikke-understøttede filformater springes over: Dette betyder, at f.eks. Word dokumenter, .doc eller MP3 filer med denominatoren .dlf ignoreres og vil ikke blive afspillet.
- AAC, WAV, PCM, NTFS audio filer
- DRM beskyttede WMA filer
- WMA filer i Lossless format

Afspilning fra USB masselagringsapparat

- 1 Sørg for at MCM177 er tændt.
- 2 Sæt en kompatibel USB-masselagringsenhed i MCM177's USB-port, der er markeret med . Hvis det er nødvendigt, bruges et USB kabel for at forbinde MCM177 og USB porten.
→ Apparatet vil automatisk tænde.
- Hvis apparatet ikke får strøm, tændes for strømmen manuelt, derefter tændes igen.
- 3 Tryk gentagne gange på **SOURCE (USB)** på fjernbetjeningen) for at vælge usb-kilden.
→ **NO TRACK** vises, hvis der ikke findes en audiofil på USB apparatet.
- 4 Tryk på **▶||** på din MCM177 for at starte afspilning.
- De andre afspilningsfunktioner er beskrevet under Betjening af CD/MP3.

Nyttige tips:

- Sørg for at filnavnene på MP3-filerne ender på **.mp3**.
- Ved DRM-beskyttede WM-filer bruges Windows Media Player 10 (eller nyere) til at brænder/ konvertering. Besøg www.microsoft.com for detaljer om Windows Media Player og WM DRM (Windows Media Digital Rights Management).
- Hvis displayet viser "OL" ved afspilning af en USB-enhed, betyder det at enheden overbelaster AZ1830 elektrisk. Og så må du skifte USB-enhed.

INFORMATION REGARDING USB**DIRECT:**

1. USB-tilslutningens kompatibilitet på dette produkt:
 - a) Dette produkt understøtter de fleste USB-masselagringsenheder (MSD), som er kompatible med USB MSD-standarderne.
 - i) De mest almindelige masselagringsenheder er flash-drev, Memory Stick, jump-drev osv.
 - ii) Hvis du ser et "Diskdrev" på din computer, når du har sluttet masselagringsenheden til, er enheden sandsynligvis MSD-kompatibel og kan fungere sammen med produktet.
 - b) Hvis din masselagringsenhed kræver batteri eller strømforsyning. Kontroller, at du isat et nyt batteri, eller oplad først USB-enheden, og slut den derefter til produktet igen.
2. Understøttet musiktype:
 - a) Denne enhed understøtter kun ubeskyttede musikfiler af typen:
.mp3
.wma
 - b) Musikfiler, der købes i onlinebutikker, understøttes ikke, fordi de sikres med DRM (Digital Rights Management).
 - c) Filer af typen:
.wav, .m4a, .m4p, .mp4, .aac m.fl. understøttes ikke.
3. Der kan ikke oprettes en direkte tilslutning mellem computerens USB-port og produktet, selvom du har mp3- og/eller wma-filer på din computer.

Sådan lyttes der på en ekstern lydkilde

I anlæggets højttalere kan der høres lyd fra et andet tilsluttet eksternt apparat.

Med AUX IN (3,5 mm-stik)

- 1 Tilslut **AUX IN**-stikket på hovedenheden (3,5 mm, på bagpanelet) til et AUDIO OUT- eller hovedtelefonstik på eksternt udstyr (f.eks. CD-afspiller eller VCR) med et phonokabel (medfølger ikke).
- 2 Tryk gentagne gange på **SOURCE** (Kilde) (eller **AUX** på fjernbetjeningen), indtil "AUX 1" vises.

Med AUX IN 2 (hvide/røde stik)

- 1 Brug lyd kablerne (hvid/rød, medfølger ikke) til at forbinde **AUX IN 2 (L/R)**-stikkene på hovedenheden (på bagpanelet) til de tilsvarende AUDIO OUT-stik på en ekstern enhed (f.eks. TV eller VCR).
- 2 Tryk gentagne gange på **SOURCE** (Kilde) (eller **AUX** på fjernbetjeningen), indtil "AUX 2" vises.

Uret/Timeren

Visning af ur

- Uret (hvis det er indstillet) vises i normal standbytilstand.

Sådan vises uret i alle lydtilstande (f.eks. CD eller FM)

- Tryk på **DISPLAY/CLOCK** (eller **CLOCK** (Ur) på fjernbetjeningen).

Indstilling af uret

- 1 I standbytilstand skal du trykke på og holde **DISPLAY/CLOCK** nede på enheden (eller **CLOCK** (Ur) på fjernbetjeningen) i 2 sekunder.
→ 12-timers eller 24-timers tilstand vises.
- 2 Tryk på **PROG** for at vælge mellem 12-timers eller 24-timers visning.
→ Cifrene på uret blinker.
- 3 Drej på **TUNING ◀/▶** (eller **◀/▶** på fjernbetjeningen) for at indstille timetallet.
- 4 Tryk på **◀/▶** on the set (eller **ALBUM/PRESET +/-** på fjernbetjeningen) for at indstille minutterne.
- 5 Tryk på **DISPLAY/CLOCK** (eller **CLOCK** (Ur) på fjernbetjeningen) for at bekræfte tidspunktet.

Indstilling af timeren

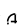
- Systemet kan bruges som et vækkeur, hvor CD, FM eller USB tændes på det angivne tidspunkt. Uret skal indstilles, før timeren kan benyttes.

- 1 I standbytilstand skal du trykke på og holde **TIMER** nede i ca. 2 sekunder på fjernbetjeningen.
- 2 Tryk på **SOURCE (CD/USB/FM)** på fjernbetjeningen for at vælge en af de to lydkilder.
- 3 Tryk på **TIMER** for at bekræfte.
→ Cifrene på uret blinker.
- 4 Tryk på **TUNING ◀/▶** (eller **◀/▶** på fjernbetjeningen) for at indstille timetallet.
- 5 Tryk på **◀/▶** on the set (eller **ALBUM/PRESET +/-** på fjernbetjeningen) for at indstille minutterne.
- 6 Tryk på **TIMER** for at bekræfte tidspunktet.
→ Timeren er nu indstillet og aktiveret.

Bemærk:

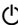
- Timeren er ikke tilgængelig i AUX-tilstand.
- Hvis CD er valgt, og der ikke er en CD i skuffen eller der er fejl på CD'en, vil FM automatisk blive valgt.
- Hvis du vælger USB som kilde, og der ikke er sat en kompatibel USB-enhed i, benyttes FM automatisk.

Deaktivering og aktivering af timeren

- På standby eller under afspilning tryk én gang til på **TIMER ON/OFF**.
→ Displayet viser  hvis den er aktiveret, og ordet forsvinder, hvis når funktionen er deaktiveret.

Aktivering og deaktivering af SLEEP-timer

Med sleep-timeren slukkes der automatisk for apparatet efter et indstillet tidsinterval, hvor man kan falde i søvn.

- Trykke en eller flere gange på **SLEEP** on fjernbetjeningen.
→ Displayet viser **zzz** og et af de tidsintervaller, man kan vælge, i rækkefølge: 60, 45, 30, 15, 0, 60... hvis man har valgt et tidsinterval.
- Deaktiver ved at trykke en eller flere gange på **SLEEP** på fjernbetjeningen, indtil "0" vises, eller tryk på **STANDBY ON** på systemet (eller  på fjernbetjeningen).
→ **zzz** ruller hen over displayet.

FORSTÆRKER

Udgangseffekt	2 x 1W RMS
Signal/støjforhold	≥ 60 dBA (IEC)
Frekvensområde	125 – 16000 Hz
Impedans, højttalere	4Ω

CD-AFSPILLER

Frekvensområde	125 – 16000 Hz
Signal/støjforhold	65 dBA

TUNER

FM-område	87,5 – 108 MHz
Følsomhed ved 75 Ω	
– FM 26 dB følsomhed	20 μV
Total harmonisk forvrængning	≤ 5%

HØJTTALERE

Basrefleks-system	
Dimensioner (b x h x d)	160 x 250 x 180 (mm)

GENERELT

Netspænding	100 – 240V, 50/60 Hz
Dimensioner (b x h x d)	232 x 85 x 275 (mm)
Vægt (med højttalere)	ca. 5 kg
Energiforbrug:	
Aktiv	30 W
Standby	< 5 W
Eco Power-strømbesparelse	< 1 W

Ret til ændringer forbeholdes.

Vedligeholdelse

Rengøring af kabinettet.

- Brug en blød klud, eventuelt dyppet i et mildt rengøringsmiddel. Brug aldrig rengøringsmidler der indeholder sprit, benzin, ammoniak eller andre skræppe midler.

Rengøring af CD-plader.

- Hvis en CD-plade er blevet snavset, rengøres den med en blød rengøringsklud. Bevæg kluden i lige linier fra plademidten og ud mod kanten af pladen. Bevæg aldrig kluden i cirkelbevægelser.
- Brug ikke opløsningsmidler som f.eks. benzin, fortynder o.lign. – Brug heller ikke de antistatiske spraymidler, der anvendes til rengøring af almindelige, analoge grammofonplader.



Rengøring af CD-laserlinsen.

- Efter længere tids brug kan der have sat sig snavs eller støv på laserlinsen. For at til sikre god afspilningskvalitet skal linsen rengøres med jævne mellemrum med "Philips CD Lens Cleaner" eller et andet kommercielt rengøringsmiddel. Følg instruktionerne på rengøringsmidlet.

Fejlsøgning

ADVARSEL!

Forsøg ikke under nogen omstændigheder på selv at reparere anlægget, da garantien dermed bortfalder. Adskil aldrig anlægget da der derved er fare for elektrisk stød.

Hvis der opstår en fejl i anlægget, beder vi Dem kontrollere nedenstående punkter, før De sender anlægget til reparation.

Problem	Løsning
Displayet viser "NO DISC".	<ul style="list-style-type: none">✓ Læg en CD-plade i.✓ Kontroller at pladen er lagt i med den rigtige side opad.✓ Vent til evt. kondensvand på laserlinsen er forsvundet.✓ Rens eller udskift CD-pladen (se afsnittet "Vedligeholdelse").✓ Brug en færdiggjort CD-RW disc eller en korrekt formateret MP3-CD disc.
Dårlig radiomodtagelse.	<ul style="list-style-type: none">✓ Hvis radiosignalet er for svagt: Prøv at justere på antennen eller tilslut en udvendig antenne, så modtagelsen bliver bedre.✓ Prøv at gøre afstanden mellem Mini HiFi-anlægget og Deres TV eller VCR større.
Anlægget reagerer ikke, når der trykkes på knapperne.	<ul style="list-style-type: none">✓ Tag strømmen fra anlægget: Sluk for stikkontakten og tænd igen.
Ingen lyd eller dårlig lyd kvalitet.	<ul style="list-style-type: none">✓ Regulér på lydstyrken.✓ Hvis der er tilsluttet hovedtelefoner: Tag hovedtelefonstikket ud.✓ Kontroller at højttalerne er korrekt tilsluttet.✓ Kontroller at de afisolerede dele af højttalerledninger har rigtig kontakt i klemmerne.✓ Sørg for at MP3-CD'en er optaget indenfor 32 – 256 kbps bit-hastighed med en samplingfrekvens på 48 kHz, 44,1 kHz eller 32 kHz.
Lyden i venstre og højre kanal er byttet om.	<ul style="list-style-type: none">✓ Kontroller højttalertilslutningerne og højttalernes placering.
Fjernbetjeningen virker ikke, som den skal.	<ul style="list-style-type: none">✓ Vælg lydkilde (f.eks. CD eller FM) før der trykkes på andre knapper (▶, ◀, ▶!).✓ Prøv at gøre afstanden mellem fjernbetjeningen og anlægget mindre.✓ Kontroller at batterierne i fjernbetjeningen er sat rigtigt i (+ og - skal vende rigtigt).✓ Udskift batterierne.✓ Ret fjernbetjeningen direkte mod anlæggets IR-føler.

Problem	Løsning
Timeren virker ikke.	<ul style="list-style-type: none">✓ Indstil uret så det går rigtigt.✓ Tænd for timeren ved at trykke på TIMER ON/OFF knappen indtrykket.✓ Stop optagelsen hvis der foregår båndoptagelse eller båndkopiering.
Ur/timer-indstillingen er slettet.	<ul style="list-style-type: none">✓ Der har været en strømafbrydelse, eller der har været slukket for strømmen til anlægget. Indstil uret/timeren igen.
USB apparatet afspilles ikke på min MCM117.	<ul style="list-style-type: none">✓ Det står ikke på USB funktion. Tryk gentagne gange på SOURCE (USB på fjernbetjeningen) for at vælge usb-kilden.✓ Apparatet er ikke forbundet til MCM117s USB port. Forbind apparatet og check, at der er sat strøm til.✓ Apparatet understøttes ikke af MCM117 eller audiofilformatet lagret på apparatet er ikke understøttet af MCM117. Brug et kompatibelt apparat/spilbar audiofilformat

Meet Philips at the Internet
<http://www.philips.com>

English

Français

Español

Deutsch

Nederlands

Italiano

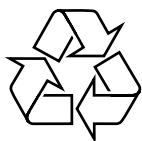
Svenska

Dansk

Suomi

Português

Ελληνικά



MCM177

