

# Sempre pronti ad aiutarti

Registrare il prodotto e richiedere assistenza all'indirizzo  
[www.philips.com/welcome](http://www.philips.com/welcome)

AEA1000

Domande?  
Contatta  
Philips



## Manuale utente

**PHILIPS**



# Sommario

---

<b>1</b>	<b>Importante</b>	<b>2</b>
	Informazioni di sicurezza importanti	2
	Avviso	3

---

<b>2</b>	<b>Dispositivo InRange</b>	<b>4</b>
	Introduzione	4
	Contenuto della confezione	4
	Dispositivo InRange	4

---

<b>3</b>	<b>Preparazione</b>	<b>5</b>
	Preparare il proprio iPhone 4S/iPhone 5 o iPad di nuova generazione	5
	Preparazione del dispositivo InRange	5
	Configurazione della connessione Bluetooth	6

---

<b>4</b>	<b>Utilizzo</b>	<b>9</b>
	Localizzazione dell'iPhone 4S/iPhone 5/iPad di nuova generazione o del dispositivo InRange	9
	Avviso quando l'iPhone 4S/iPhone 5/iPad di nuova generazione o il dispositivo InRange sono fuori portata	10
	Impostazione di una zona sicura senza allarmi	10

---

<b>5</b>	<b>Informazioni sul prodotto</b>	<b>11</b>
----------	----------------------------------	-----------

---

<b>6</b>	<b>Risoluzione dei problemi</b>	<b>12</b>
----------	---------------------------------	-----------

# 1 Importante

## Informazioni di sicurezza importanti

La traduzione di questo documento è solo a titolo di riferimento.

Nel caso di incongruenze tra la versione inglese e quella tradotta, la versione inglese ha la precedenza.



### Attenzione

- SE LA BATTERIA VIENE SOSTITUITA CON UNA DI TIPO ERRATO, È POSSIBILE CHE QUEST'ULTIMA ESPLODA.
  - SMALTIRE LE BATTERIE USATE SEGUENDO LE ISTRUZIONI.
  - Per evitare danni o anomalie di funzionamento:
  - Non esporre il dispositivo a temperature eccessivamente alte, quali quelle prodotte da fonti di calore o luce solare diretta.
  - Evitare cadute e urti accidentali del dispositivo.
  - Non immergere il dispositivo in acqua. Evitare che il vano batteria entri a contatto con l'acqua: eventuali infiltrazioni potrebbero danneggiare in modo irreparabile il dispositivo.
  - I telefoni cellulari accesi in prossimità del dispositivo possono causare interferenze.
  - Non usare detergenti che contengano alcol, ammoniaca, benzene o abrasivi, poiché possono danneggiare il dispositivo.
- 
- Per eventuali controlli, contattare il personale per l'assistenza qualificato. Sono necessari interventi di manutenzione quando il dispositivo risulta danneggiato, ad esempio se degli oggetti vi sono caduti sopra o il dispositivo stesso non funziona correttamente.
  - Non esporre il dispositivo a gocce o schizzi.
  - Non posizionare sul dispositivo oggetti potenzialmente pericolosi (ad esempio candele accese).

- Le parti piccole di questo dispositivo possono essere ingerite da neonati o bambini piccoli. Tenerle lontano dalla portata dei bambini.

### Informazioni sulle temperature di funzionamento e di conservazione

- Il dispositivo è in grado di funzionare in ambienti dove la temperatura è compresa fra 0 e 35°C.
- Il dispositivo è in grado di funzionare in ambienti dove la temperatura è compresa fra -20 e 45°C (tra -4 e 113°F).
- Alle basse temperature, la durata della batteria potrebbe ridursi.

### Informazioni sulla sostituzione di parti/accessori

Visitare il sito [www.philips.com/support](http://www.philips.com/support) per ordinare parti/accessori di ricambio.

### Rischio di ingoiare le batterie.

- Il dispositivo può contenere una batteria a bottone, che potrebbe essere ingoiata. Tenere sempre la batteria fuori dalla portata dei bambini. Se ingerita, la batteria può causare ferite gravi o la morte. Possono verificarsi ustioni interne gravi a due ore dall'ingestione.
- Se si sospetta che una batteria sia stata inghiottita o sia stata inserita in una qualsiasi parte del corpo, consultare subito un medico.
- Quando si cambiano le batterie, tenere sia quelle vecchie che quelle nuove lontano dalla portata dei bambini. Assicurarsi che il vano batterie sia totalmente sicuro dopo aver sostituito la batteria.
- Se il vano batterie non risulta sicuro, non utilizzare più il prodotto. Tenere lontano dalla portata dei bambini e contattare il produttore.

Qualsiasi modifica o intervento su questo dispositivo che non sia espressamente consentita da Philips Consumer Lifestyle può invalidare il diritto dell'utente all'uso dell'apparecchio.

## Avviso

# CE | 588

Con la presente, WOOX Innovations dichiara che questo prodotto è conforme ai requisiti essenziali e ad altre disposizioni correlate della Direttiva 1999/5/EC. La Dichiarazione di conformità è presente sul sito [www.philips.com/support](http://www.philips.com/support).



Questo prodotto è stato progettato e realizzato con materiali e componenti di alta qualità, che possono essere riciclati e riutilizzati.



Quando su un prodotto si trova il simbolo del bidone dei rifiuti con una croce, significa che tale prodotto è soggetto alla Direttiva Europea 2002/96/CE.

Informarsi sul sistema di raccolta differenziata in vigore per i prodotti elettrici ed elettronici.

Attenersi alle normative locali per lo smaltimento dei rifiuti e non gettare i vecchi prodotti nei normali rifiuti domestici. Il corretto smaltimento dei prodotti usati aiuta a prevenire l'inquinamento ambientale e possibili danni alla salute.



Il prodotto contiene batterie che rientrano nell'ambito della Direttiva Europea 2006/66/CE e non possono essere smaltite con i normali rifiuti domestici. Informarsi sui regolamenti locali per la raccolta differenziata delle batterie. Il corretto smaltimento delle batterie contribuisce a prevenire potenziali effetti negativi sull'ambiente e sulla salute.

### Informazioni per il rispetto ambientale

L'uso di qualsiasi imballo non necessario è stato evitato. Si è cercato, inoltre, di semplificare la raccolta differenziata, usando per l'imballaggio tre materiali: cartone (scatola), polistirene espanso (materiale di separazione) e polietilene (sacchetti, schiuma protettiva).

Il sistema è composto da materiali che possono essere riciclati e riutilizzati purché il disassemblaggio venga effettuato da aziende specializzate. Attenersi alle norme locali in materia di riciclaggio di materiali per l'imballaggio, batterie usate e apparecchiature obsolete.

Philips e il logo a forma di scudo Philips sono marchi registrati di Koninklijke Philips N.V. Questi ultimi vengono utilizzati da WOOX Innovations Limited su licenza da parte di Koninklijke Philips N.V.

Le specifiche sono soggette a modifica senza preavviso. WOOX si riserva il diritto di modificare i prodotti senza l'obbligo di implementare tali modifiche anche nelle versioni precedenti.



Il marchio e i logo Bluetooth® sono marchi registrati di proprietà di Bluetooth SIG, Inc., pertanto l'utilizzo di tali marchi da parte di WOOX Innovations è consentito su licenza.

### Esclusione di responsabilità

WOOX Innovations non è responsabile della perdita di oggetti di valore.

## 2 Dispositivo InRange

Per trarre il massimo vantaggio dall'assistenza fornita da Philips, registrare il proprio prodotto sul sito [www.philips.com/welcome](http://www.philips.com/welcome).

---

### Introduzione

Questo dispositivo InRange offre una soluzione di prevenzione delle perdite che consente di:

- localizzare l'iPhone 4S/iPhone 5/iPad di nuova generazione dal dispositivo InRange.
- applicare il dispositivo InRange agli oggetti di valore e localizzarli dall'iPhone 4S/iPhone 5/iPad di nuova generazione.
- ricevere avvisi dal dispositivo InRange quando l'iPhone 4S/iPhone 5/iPad di nuova generazione si trova al di fuori della portata.
- ricevere avvisi dall'iPhone 4S/iPhone 5/iPad di nuova generazione quando gli oggetti di valore collegati al dispositivo InRange si trovano al di fuori della portata.

---

### Contenuto della confezione

Controllare e identificare i seguenti contenuti della confezione:

- Dispositivo InRange
- Custodia protettiva
- Blocco in metallo
- Batteria a bottone (CR2016) (per la sostituzione)
- Strumento per espellere la batteria
- Laccetto

- Guida rapida
- Scheda di sicurezza

---

### Dispositivo InRange

Questo dispositivo InRange è compatibile con i seguenti modelli di iPhone e iPad:

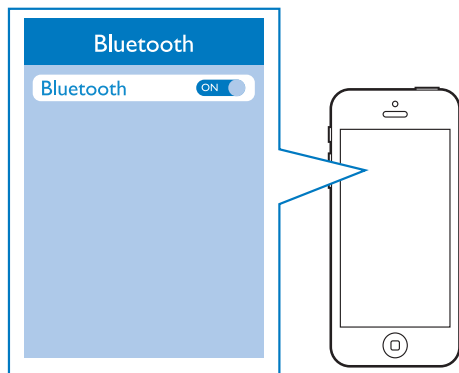
- iPad di nuova generazione
- iPhone 5
- iPhone 4S

# 3 Preparazione

Per trarre il massimo vantaggio dall'assistenza fornita da Philips, registrare il proprio prodotto sul sito [www.philips.com/welcome](http://www.philips.com/welcome).

## Preparare il proprio iPhone 4S/iPhone 5 o iPad di nuova generazione

- 1 Abilitare il Bluetooth sul proprio iPhone 4S/iPhone 5/iPad di nuova generazione.

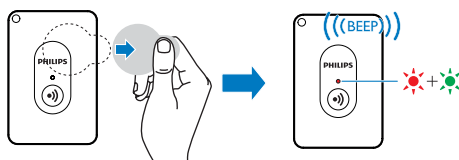


- 2 Scaricare ed installare **Philips InRange** dall'App Store Apple.



## Preparazione del dispositivo InRange

Primo utilizzo:



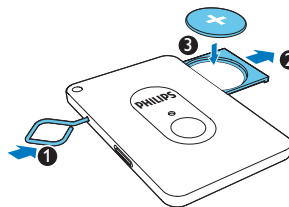
- Rimuovere la linguetta di plastica dal vano batterie.
  - ↳ Il dispositivo InRange si accende automaticamente.
  - ↳ L'indicatore di alimentazione lampeggia in rosso e verde alternativamente, e il dispositivo InRange emette un segnale acustico.



### Suggerimento

- Per spegnere il dispositivo InRange, tenere premuto **⏻** per più di 3 secondi fino a che l'indicatore di alimentazione non si spegne e il dispositivo InRange emette un segnale acustico. Per accenderlo di nuovo, tenere premuto **⏻** fino a che l'indicatore di alimentazione lampeggia in rosso e verde e il dispositivo InRange emette un segnale acustico.

Per sostituire la batteria:



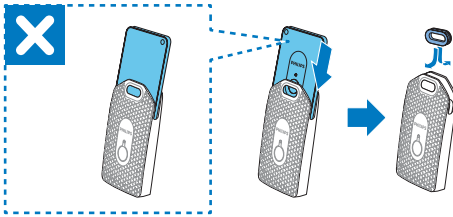
- 1 Usare il gancetto in metallo in dotazione per espellere il vano batterie.
- 2 Caricare una batteria a bottone CR2016 con la polarità corretta come indicato.
- 3 Premere per chiudere il vano batterie.

# Configurazione della connessione Bluetooth

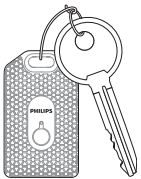
## Nota

- Prima della configurazione, assicurarsi di avere attivato la funzione Bluetooth sull'iPhone 4S/iPhone 5/iPad di nuova generazione e che l'indicatore di alimentazione sul dispositivo InRange lampeggi in rosso e verde alternativamente.

- 1 Posizionare il dispositivo InRange nella borsa di protezione, quindi utilizzare il blocco di metallo in dotazione per chiudere il sacchetto.

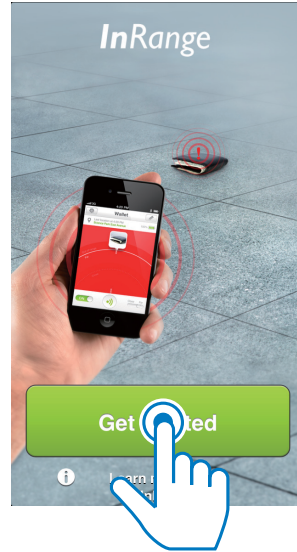


- 2 Applicare il dispositivo InRange agli oggetti di valore, ad esempio una chiave o una borsa.



- 3 Eseguire **Philips InRange** sull'iPhone 4S/iPhone 5/iPad di nuova generazione.

- 4 Toccare **Get Started** (Operazioni preliminari).

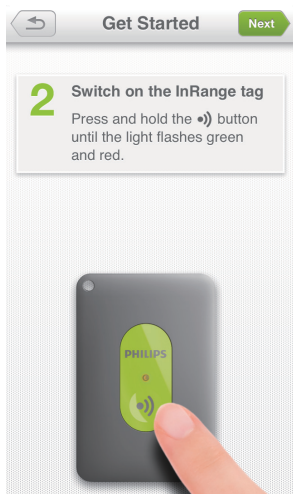


- 5 Come indicato, accertarsi di aver abilitato il Bluetooth sull'iPhone 4S/iPhone 5/iPad di nuova generazione, quindi toccare **Next** (Avanti).

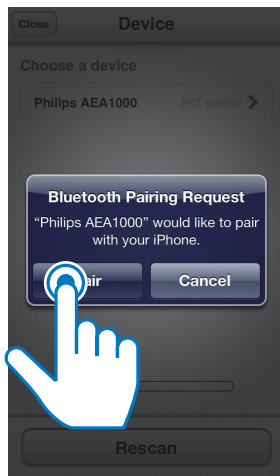




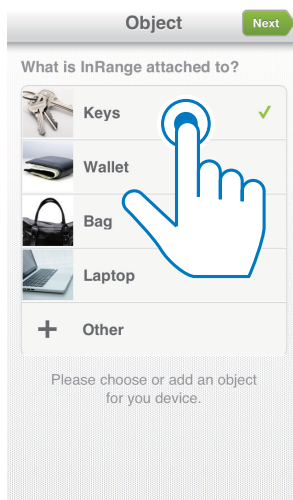
- 6 Come indicato, accertarsi di avere accesso al dispositivo InRange, quindi toccare **Next** (Avanti).
- ↳ L'iPhone 4S/iPhone 5/iPad di nuova generazione inizia quindi la scansione e la ricerca del dispositivo InRange disponibile.
  - ↳ Dopo che il dispositivo InRange è stato trovato, viene visualizzata la scritta "Philips AEA1000" sullo schermo.



- 7 Toccare "Philips AEA1000", quindi toccare **Pair** (Associa) sul messaggio pop-up.
- ↳ Il proprio iPhone 4S/iPhone 5/iPad di nuova generazione inizia ad associarsi e a connettersi con il dispositivo InRange.



- 8 Una volta stabilito il collegamento, toccare l'immagine/nome dell'oggetto a cui è applicato il dispositivo InRange.
- Se non è disponibile un'immagine/nome corrispondente, toccare **Other** (Altro), quindi seguire le istruzioni sullo schermo per scattare una foto e assegnare un nome all'oggetto.



- 9 Selezionare una distanza sicura per la protezione dell'oggetto, quindi toccare **Done** (Fine) per concludere la configurazione.

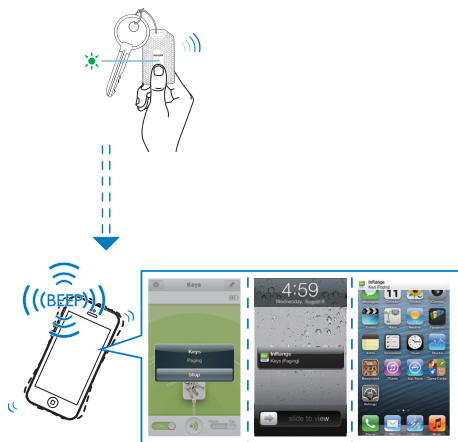


# 4 Utilizzo

## Localizzazione dell'iPhone 4S/iPhone 5/iPad di nuova generazione o del dispositivo InRange

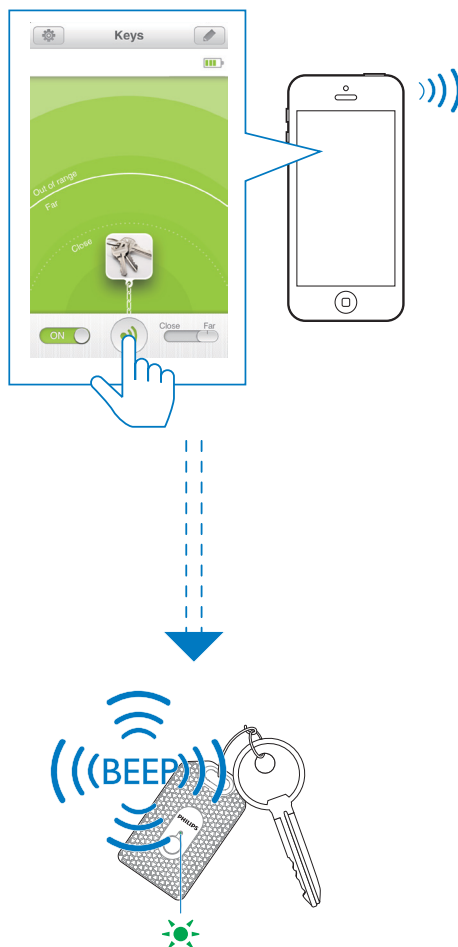
È possibile localizzare l'iPhone 4S/iPhone 5/iPad di nuova generazione o il dispositivo InRange in modo molto semplice.

Per localizzare l'iPhone 4S/iPhone 5/iPad di nuova generazione:



- 1 Premere **⌵** sul dispositivo InRange.  
↳ Sia il dispositivo InRange che l'iPhone 4S/iPhone 5/iPad di nuova generazione emettono un segnale acustico.
- 2 Seguire i segnali acustici per trovare l'iPhone 4S/iPhone 5/iPad di nuova generazione.
- 3 Premere nuovamente **⌵** sul dispositivo InRange o toccare **Stop** (Interrompi) nel menu pop-up dell'iPhone 4S/iPhone 5/iPad di nuova generazione per interrompere il segnale acustico.

Per localizzare gli oggetti di valore abbinati al dispositivo InRange:



- 1 Eseguire Philips InRange sull'iPhone 4S/iPhone 5/iPad di nuova generazione, quindi toccare **⌵** nella schermata dell'applicazione.  
↳ Sia il dispositivo InRange che l'iPhone 4S/iPhone 5/iPad di nuova generazione emettono un segnale acustico.
- 2 Seguire i segnali acustici per trovare il dispositivo InRange.

- 3 Premere **»** sul dispositivo InRange o toccare nuovamente **»** nella schermata dell'applicazione dell'iPhone 4S/iPhone 5/ iPad di nuova generazione di nuovo per interrompere il segnale acustico.

## Avviso quando l'iPhone 4S/ iPhone 5/iPad di nuova generazione o il dispositivo InRange sono fuori portata

Per evitare la perdita dell'iPhone 4S/iPhone 5/ iPad di nuova generazione o degli oggetti di valore abbinati al dispositivo InRange, si possono udire dei segnali acustici quando il dispositivo InRange e l'iPhone 4S/iPhone 5/iPad di nuova generazione sono fuori portata.



Per interrompere i segnali acustici:

- Seguire i segnali acustici e spostarsi fino a che l'iPhone 4S/iPhone 5/iPad di nuova generazione e il dispositivo InRange non tornano all'interno della portata impostata.

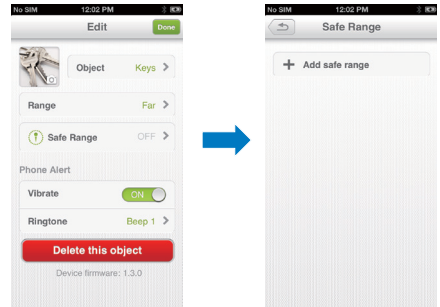
## Impostazione di una zona sicura senza allarmi

È possibile utilizzare le impostazioni relative a zone sicure per impedire che l'iPhone 4S/ iPhone 5/iPad di nuova generazione o il dispositivo InRange suonino in una determinata zona.

- 1 Eseguire **Philips InRange** sull'iPhone 4S/ iPhone 5/iPad di nuova generazione, quindi toccare **»**.



- 2 Toccare **Safe Range** (Zona sicura) -> **Add Safe Range** (Aggiungi zona sicura).



- 3 Selezionare un luogo sulle mappe per definire la zona sicura, quindi toccare **Done** (Fine) per terminare l'impostazione.



## 5 Informazioni sul prodotto

Versione Bluetooth	Bluetooth® intelligente
Batterie	CR2016
Durata delle batterie	3 mesi
Dimensioni del prodotto	59,9 × 39,9 × 3,8 mm 78,0 × 44,0 × 7,9 mm (con custodia)
Peso	10,8 g

## 6 Risoluzione dei problemi



### Avvertenza

- Rischio di scosse elettriche. Non rimuovere il rivestimento del dispositivo.

Al fine di mantenere valida la garanzia, non tentare di riparare da soli il dispositivo.

In caso di problemi di utilizzo, verificare i punti indicati di seguito prima di richiedere assistenza. Nel caso in cui non sia possibile trovare una soluzione, registrare il dispositivo e richiedere assistenza sul sito [www.philips.com/support](http://www.philips.com/support).

### **Impossibile stabilire la connessione Bluetooth tra l'iPhone 4S/iPhone 5/iPad di nuova generazione e il dispositivo InRange.**

- Toccare **Rescan** (Ripeti scansione) sulla schermata dell'applicazione Philips InRange Philips per riprovare.
- Verificare che il dispositivo InRange sia acceso e che l'indicatore di alimentazione lampeggi in rosso e verde. Tenere premuto **»** sul dispositivo InRange per più di 3 secondi per accendere il dispositivo.
- Verificare di aver attivato la funzione Bluetooth sull'iPhone 4S/iPhone 5/iPad di nuova generazione.

### **Perché non viene emesso alcun segnale acustico quando l'iPhone 4S/iPhone 5/iPad di nuova generazione e il dispositivo InRange sono fuori portata?**

- Verificare se è stato impostata la zona sicura.
- Verificare se è il dispositivo InRange è spento.
- Verificare se la batteria del dispositivo InRange è esaurita. Sostituire la batteria.





2014 © WOOX Innovations Limited.

All rights reserved.

This product was brought to the market by WOOX Innovations Limited or one of its affiliates, further referred to in this document as WOOX Innovations, and is the manufacturer of the product. WOOX Innovations is the warrantor in relation to the product with which this booklet was packaged. Philips and the Philips Shield Emblem are registered trademarks of Koninklijke Philips N.V.

AEA1000\_00\_UM\_V4.0

