

Мы всегда готовы помочь

Зарегистрируйте продукт и получите поддержку на сайте
www.philips.com/support

AJT5300

Возник вопрос?
Обратитесь в
Philips



Инструкция по эксплуатации

PHILIPS

Содержание

1	Важная информация	2
	Ознакомьтесь с приведенными знаками безопасности.	2
2	Радиочасы	3
	Введение	3
	Комплектация	3
	Обзор функций радиочасов	4
3	С чего начать	5
	Установка элемента питания	5
	Подключение питания	5
	Включение	5
4	Установка времени и будильника	7
	Установка времени	7
	Установка будильника	7
5	Прослушивание FM-радио	9
	Подготовка FM-антенны	9
	Настройка FM-радиостанций	9
	Автоматическое сохранение FM-радиостанций	9
	Сохранение FM-радиостанций вручную	9
	Выбор предустановленной радиостанции	10
6	Использование устройств Bluetooth	11
	Подключение устройства	11
	Воспроизведение аудиозаписей с устройства Bluetooth	12
	Управление телефонными вызовами	12
7	Другие функции	13
	Зарядка телефона	13
	Воспроизведение с внешнего устройства	13
	Установка таймера отключения	14
	Регулировка громкости	14
	Настройка яркости дисплея	14
8	Информация об изделии	15
	Характеристики	15
9	Устранение неисправностей	16
	Основные параметры	16
	Устройства Bluetooth	16
10	Примечания	17

1 Важная информация

Ознакомьтесь с приведенными знаками безопасности.



Символ "молния" указывает на наличие неизолированных материалов в устройстве и опасность поражения электрическим током. В целях безопасности не снимайте корпус устройства.

Восклицательный знак указывает на функции, перед использованием которых необходимо внимательно ознакомиться с прилагаемым руководством во избежание последующих проблем в процессе эксплуатации и обслуживания.

ОСТОРОЖНО! В целях предотвращения возгорания или поражения электрическим током запрещается подвергать данное устройство воздействию дождя или влаги и помещать на него сосуды с жидкостью, например вазы.

ВНИМАНИЕ! Во избежание поражения электрическим током совместите широкий конец вилки с широким отверстием и вставьте вилку до упора.

Предупреждение

- Запрещается снимать корпус устройства.
- Запрещается смазывать детали устройства.
- Запрещается устанавливать это устройство на другие электрические устройства.
- Не подвергайте устройство воздействию прямых солнечных лучей, открытых источников огня и высоких температур.
- Обеспечьте свободный доступ к шнуру питания, штепселю или адаптеру для отсоединения устройства от сети.

- Убедитесь, что вокруг устройства достаточно пространства для вентиляции.
- Используйте только принадлежности/аксессуары, рекомендованные производителем.
- Использование элементов питания. **ВНИМАНИЕ!** Для предотвращения утечки электролита, что может привести к телесным повреждениям, порче имущества или повреждению устройства, соблюдайте следующие правила.
 - Устанавливайте элементы питания правильно, соблюдая указанную полярность (знаки "+" и "-").
 - Не устанавливайте одновременно элементы питания разных типов (старые и новые; угольные и щелочные и т.п.).
 - Извлекайте элементы питания, если устройство не используется в течение длительного времени.
 - Элементы питания нельзя подвергать чрезмерному нагреву, такому как прямые солнечные лучи, огонь и т.п.
- Не допускайте попадания капель или брызг на устройство.
- Не помещайте на устройство потенциально опасные предметы (например, сосуды с жидкостями и зажженные свечи).
- Если для отключения устройства используется штекер адаптера питания, доступ к нему должен оставаться свободным.

Примечание

- Табличка с обозначениями расположена на нижней панели изделия.

2 Радиочасы

Поздравляем с покупкой, и добро пожаловать в клуб Philips! Чтобы воспользоваться всеми преимуществами поддержки Philips, зарегистрируйте устройство на веб-сайте www.philips.com/welcome.

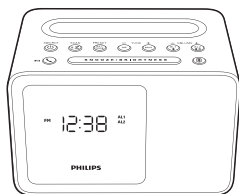
Введение

С помощью этих радиочасов вы сможете:

- воспроизводить аудиозаписи с устройств Bluetooth и других внешних устройств;
- слушать FM-радио;
- заряжать мобильные устройства;
- устанавливать два будильника на различное время.

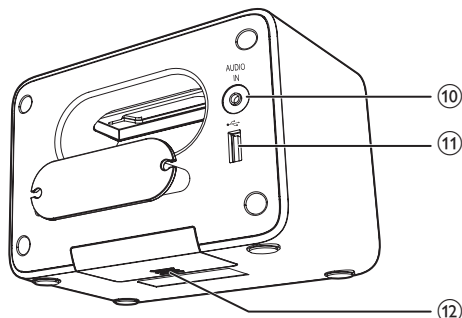
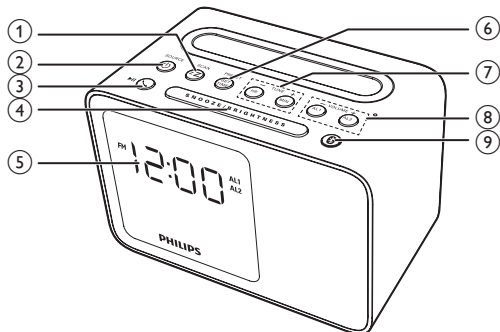
Комплектация

Проверьте комплектацию устройства.



- Радиочасы
- Печатная документация

Обзор функций радиочасов



① SCAN/ zZ

- Нажмите для установки таймера отключения.
- Нажмите и удерживайте в течение двух секунд для автоматического сохранения радиостанций.

② \odot SOURCE

- Включение радиочасов.
- Переключение в режим ожидания.
- Выбор источника: Bluetooth, FM или Aux.

③ \curvearrowright / \blacktriangleright \parallel

- В режиме Bluetooth: нажмите, чтобы выполнить запуск, приостановку или возобновление воспроизведения.
- Нажмите, чтобы ответить на входящий вызов.
- Нажмите и удерживайте в течение двух секунд, чтобы отклонить входящий вызов.
- Во время вызова: нажмите для завершения текущего вызова.

④ SNOOZE/BRIGHTNESS

- Повторный сигнал будильника.
- Настройка яркости дисплея.

⑤ Дисплей

- Отображение текущего состояния.

⑥ PRESET/SET TIME

- Сохранение радиостанций вручную.
- Выбор сохраненной радиостанции.
- Установка времени.

⑦ HR/MIN/- TUNE +

- Настройка FM-радиостанций.
- Установка значений часа и минут.

⑧ AL1/AL2/- VOLUME +

- Установка будильника.
- Регулировка громкости.

⑨ \otimes

- Нажмите и удерживайте в течение двух секунд, чтобы перейти в режим сопряжения.

⑩ AUDIO IN

- Подключение внешнего аудиоустройства.

⑪ 5 В пост. тока \equiv 1 A

- Зарядка телефона.

⑫ Отделение для батарей

- Установка элемента питания.

3 С чего начать

Всегда следуйте инструкциям, приведенным в данной главе.

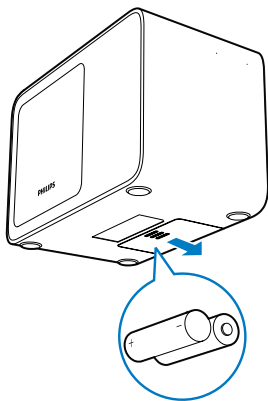
Установка элемента питания

При отсутствии подключения к источнику питания переменного тока батареи обеспечат только работу часов и будильника.

! Внимание!

- Батареи содержат химические вещества, поэтому необходимо их утилизировать в соответствии с установленными правилами.

- 1 Откройте отделение для батарей.
- 2 Установите 2 батареи типа AA, соблюдая полярность (+/-), как показано на рисунке.



- 3 Закройте отделение для батарей.

✦ Совет

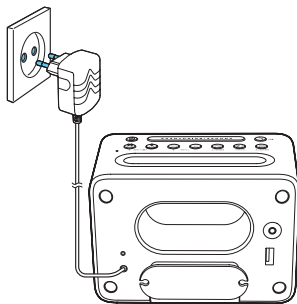
- Если элемент питания не установлен или разряжен, отображается индикатор низкого уровня заряда.
- При отсутствии подключения к источнику питания переменного тока подсветка дисплея выключается.

Подключение питания

! Внимание!

- Риск повреждения устройства! Убедитесь, что напряжение электросети соответствует напряжению, указанному на задней или нижней панели радиочасов.
- Риск поражения электрическим током! При отключении адаптера переменного тока от электросети тяните за вилку адаптера. Не тяните за шнур питания.

Подключите адаптер питания переменного тока к розетке электросети.



Включение

Нажмите ϕ , чтобы включить радиочасы.

- ↳ Радиочасы перейдут в режим FM-тюнера.
- Для выбора другого источника последовательно нажимайте ϕ , чтобы переключиться в режим Bluetooth, FM или Aux.

Переход в режим ожидания

Для перехода в режим ожидания последовательно нажимайте кнопку Φ .



Совет

- Если в течение 15 минут на системе не выполняется никаких действий, изделие автоматически переходит в режим ожидания.

4 Установка времени и будильника

Установка времени

Примечание

- Время можно настроить только в режиме ожидания.

- 1 Чтобы перейти в режим установки времени, нажмите и удерживайте **SET TIME** в течение двух секунд.
↳ Начнут мигать значения часа и минут.
- 2 Последовательно нажимайте **HR**, чтобы установить значение часа.
- 3 Последовательно нажимайте **MIN**, чтобы установить значение минут.
- 4 Нажмите **SET TIME** для подтверждения.
↳ На экране отобразится установленное время.

Примечание

- Если в течение 10 секунд на радиочасах не выполняется никаких действий, режим установки времени отключается автоматически.

Установка будильника

Вы можете установить два будильника на разное время.

Примечание

- Будильник можно настроить только в режиме ожидания.
- Убедитесь в правильности установки часов.

- 1 Чтобы перейти в режим установки будильника, нажмите и удерживайте **AL1** или **AL2** в течение двух секунд.
↳ Начнут мигать значения часа и минут.
- 2 Последовательно нажимайте **HR**, чтобы установить значение часа.
- 3 Последовательно нажимайте **MIN**, чтобы установить значение минут.
- 4 Нажмите **AL1** или **AL2** для подтверждения.
- 5 Нажмите **HR** или **MIN**, чтобы выбрать источник сигнала будильника — FM-радио или звуковой сигнал.
- 6 Снова нажмите **AL1** или **AL2** для подтверждения настроек будильника.

Примечание

- Если в течение 10 секунд на радиочасах не выполняется никаких действий, режим установки будильника отключается автоматически.

Включение и отключение будильника

Последовательно нажимайте **AL1** или **AL2**, чтобы включить или отключить будильник.

- ↳ При включении будильника отображается индикация **[AL1]** или **[AL2]**.
- ↳ При отключении будильника индикация исчезает.
- Для отключения сигнала будильника нажмите соответствующую кнопку: **AL1/AL2**.
- ↳ Сигнал будильника повторяется в следующие дни.



Примечание

- Уровень громкости сигнала будильника постепенно увеличивается, его нельзя отрегулировать.

Отложенный сигнал будильника

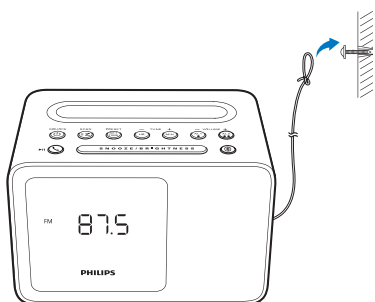
Когда начнет звучать сигнал будильника, нажмите **SNOOZE**.

- ↳ Сигнал будильника будет отложен и повторен через девять минут.

5 Прослушивание FM-радио

Подготовка FM-антенны

Для улучшения качества приема полностью размотайте антенну и отрегулируйте ее положение.



Примечание

- Во избежание помех установите антенну на максимальном расстоянии от электрических приборов.

Настройка FM-радиостанций

- 1 Для перехода в режим FM-тюнера последовательно нажимайте **SOURCE**.
- 2 Нажмите и удерживайте **TUNE -** или **TUNE +** в течение двух секунд.
 - ↳ Автоматически будет выполнена настройка на станцию с сильным сигналом.

- 3 Повторите шаг 2 для настройки других радиостанций.

Настройка радиостанции вручную

В режиме тюнера последовательно нажимайте **TUNE -** или **TUNE +** для выбора частоты.

Автоматическое сохранение FM-радиостанций

В режиме FM-тюнера нажмите и удерживайте **SCAN** в течение двух секунд.

- ↳ Все доступные FM-радиостанции будут сохранены автоматически.
- ↳ Будет включена первая сохраненная радиостанция.

Сохранение FM-радиостанций вручную

Устройство позволяет сохранить до 20 FM-радиостанций.

- 1 Настройтесь на какую-либо FM-радиостанцию.
- 2 Нажмите и удерживайте **PRESET** в течение двух секунд.
 - ↳ Начнет мигать номер радиостанции.
- 3 Нажмите **TUNE -** или **TUNE +** для выбора номера.
- 4 Нажмите **PRESET** еще раз для подтверждения.
- 5 Повторите шаги 1 — 4 для сохранения других станций.



Совет

- Чтобы удалить сохраненную радиостанцию, сохраните под ее номером другую станцию.

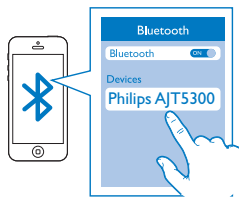
Выбор предустановленной радиостанции

В режиме тюнера последовательно нажимайте **PRESET** для выбора предустановленной станции.

6 Использование устройств Bluetooth

Эти радиочасы позволяют прослушивать аудиофайлы с Bluetooth-устройств и управлять входящими вызовами через Bluetooth.

этот пункт, чтобы начать сопряжение и подключение. При необходимости введите пароль по умолчанию "0000".



Подключение устройства

Примечание

- Убедитесь, что Bluetooth-устройство совместимо с этим прибором.
- Перед сопряжением устройств ознакомьтесь с информацией о совместимости Bluetooth в инструкции по эксплуатации.
- Этот прибор сохраняет в памяти до 4 сопряженных устройств. Пятое сопряженное устройство заменит первое сохраненное.
- Убедитесь, что функция Bluetooth на устройстве включена и устройство доступно для обнаружения другими устройствами Bluetooth.
- Рабочий диапазон между системой и устройством Bluetooth составляет около 10 метров.
- При наличии препятствий между системой и устройством Bluetooth рабочий диапазон может быть меньше.
- Прибор следует располагать на достаточном расстоянии от любых других электронных устройств, которые могут являться источниками помех.

- Если не удалось найти [Philips AJT5300], нажмите и удерживайте **Ⓜ** в течение двух секунд, чтобы войти в режим сопряжения, и повторите попытку.
↳ После успешного выполнения сопряжения и подключения индикация [BT] (Bluetooth) перестанет мигать и радиочасы издадут 2 звуковых сигнала.

Отключение устройства с поддержкой Bluetooth:

- Нажмите и удерживайте кнопку **Ⓜ** в течение двух секунд.
- Отключите функцию Bluetooth на устройстве или
- переместите устройство за пределы диапазона соединения.

Подключение к другому Bluetooth-устройству:

- 1 Нажмите и удерживайте **Ⓜ** в течение двух секунд, чтобы отключить текущее подключенное устройство.
↳ Радиочасы перейдут в режим сопряжения Bluetooth.
- 2 Подключите другое Bluetooth-устройство.

1 Последовательно нажимайте **SOURCE** для выбора режима Bluetooth.

↳ На дисплее начнет мигать индикация [BT] (Bluetooth).

2 Включите Bluetooth на устройстве с поддержкой Bluetooth и выполните поиск Bluetooth-устройств (см. инструкцию по эксплуатации устройства).

3 Когда на устройстве отобразится индикация [Philips AJT5300], выберите

Состояние значка Bluetooth	Описание
Быстро мигает	Ожидание подключения
Медленно мигает	Подключение
Горит ровным светом	Подключено

Воспроизведение аудиозаписей с устройства Bluetooth

После успешного подключения по Bluetooth включите воспроизведение музыки на Bluetooth-устройстве.

- ↳ Начнется передача аудиопотока на радиочасы с подключенного Bluetooth-устройства.
- Нажмите ►|| для начала, приостановки или возобновления воспроизведения.

Управление телефонными вызовами

После выполнения подключения по Bluetooth вы можете управлять входящими вызовами на приборе.

Кнопка	Функциональные возможности
	Нажмите, чтобы ответить на входящий вызов.
	Во время вызова: нажмите для завершения текущего вызова.
	Нажмите и удерживайте в течение двух секунд, чтобы отклонить входящий вызов.

Примечание

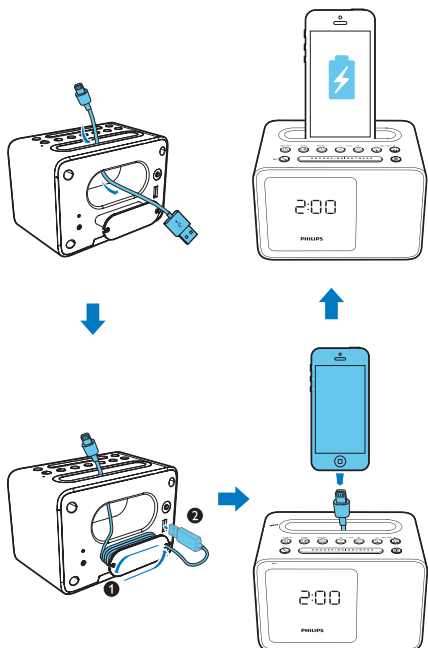
- При входящем вызове воспроизведение музыки приостанавливается, а по завершении разговора возобновляется.

7 Другие функции

Зарядка телефона

С помощью радиочасов можно заряжать телефон через USB-разъем.

- 1 Подключите телефон к радиочасам с помощью кабеля для зарядки телефона (не входит в комплект), как показано ниже.

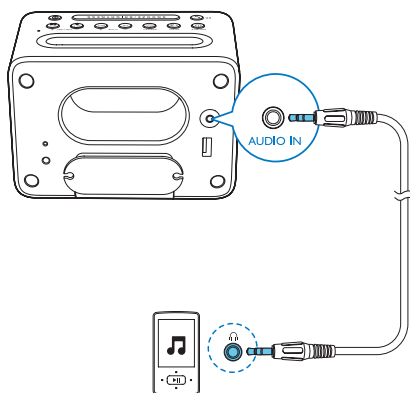


- 2 Подключите радиочасы к сети переменного тока.
↳ Телефон начнет заряжаться.

Воспроизведение с внешнего устройства

С помощью этих радиочасов можно прослушивать аудиозаписи с внешнего аудиоустройства, например MP3-плеера.

- 1 Подключите аудиокабель со штекерами 3,5 мм на обоих концах (приобретается отдельно) к:
 - разъему **AUDIO IN** на радиочасах;
 - разъему для наушников на внешнем устройстве.

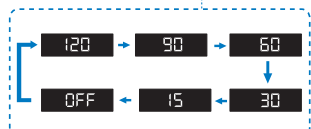
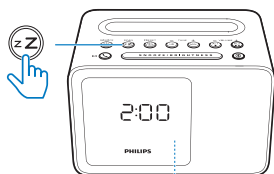


- 2 Последовательно нажимайте кнопку SOURCE, чтобы выбрать AUX в качестве источника.
- 3 Включите воспроизведение аудио на внешнем устройстве (см. инструкцию по эксплуатации внешнего устройства).

Установка таймера отключения

Последовательно нажимайте кнопку **zZ** для выбора периода времени (в минутах).

- ↳ Радиочасы автоматически переходят в режим ожидания через установленный период времени.



Деактивация таймера отключения

- Последовательно нажимайте **zZ**, пока не появится индикация **[OFF]** (выкл.).



Совет

- Если в режиме ожидания нажать **zZ**, радиочасы перейдут в режим FM-тюнера.

Регулировка громкости

Для настройки уровня громкости во время прослушивания нажмите **-VOLUME +**.

Настройка яркости дисплея

С помощью кнопки **BRIGHTNESS** выберите один из перечисленных ниже уровней яркости.

- Высокий
- Средний
- Низкий

8 Информация об изделии

Размеры изделия.

– Основное устройство (Ш × В × Г):

150 × 102 × 111 мм

Вес изделия: 0,5 кг



Примечание

- Информация о продукте может быть изменена без предварительного уведомления.

Характеристики

Номинальная выходная мощность

(усилитель):

2,7 Вт (среднеквадр.) при КНИ 10 %

Частотный отклик: 200 Гц – 16 000 Гц

Излучатель АС: 1 × 2", 4 Ом

Частотный диапазон тюнера:

FM, 87,5–108 МГц

Количество предустановленных станций:

20

Зарядка через USB: 5 В, 1 А

Версия Bluetooth: V2.1 + EDR

Поддерживаемые профили

HFPV1.5, A2DPV1.2, AVRCPV1.0;

Рабочий диапазон Bluetooth

10 м (свободного пространства)

Источник питания (адаптер питания)

Наименование бренда: PHILIPS;

Модель: S012B0502000E;

Вход: 100—240 В~; 50/60 Гц;
300 мА макс.;

Выход: 5,0 В $\overline{\text{---}}$ 2000 мА;

Энергопотребление во время работы: 8,7 Вт

Энергопотребление в режиме ожидания:

< 1 Вт

9 Устранение неисправностей



Предупреждение

- Запрещается снимать корпус прибора.

Для сохранения действия условий гарантии запрещается самостоятельно ремонтировать систему.

При возникновении неполадок в процессе использования данного прибора перед обращением в сервисную службу проверьте следующее. Если не удастся решить проблему, посетите веб-сайт Philips (www.philips.com/support). При обращении в компанию Philips устройство должно находиться поблизости, номер модели и серийный номер должны быть известны.

Основные параметры

Отсутствует питание

- Проверьте правильность подключения адаптера питания переменного тока устройства.
- Проверьте наличие электропитания в сетевой розетке.

Нет звука

- Настройте уровень громкости на радиочасах.
- Настройте уровень громкости на подключенном устройстве Bluetooth.

Устройство не реагирует на команды

- Отключите и подключите еще раз сетевую вилку, затем снова включите систему.

Не удается зарядить телефон

- Убедитесь, что телефон правильно подключен к радиочасам.
- Убедитесь, что радиочасы подключены к электросети.

Плохой прием радиосигнала

- Во избежание радиопомех не устанавливайте радиочасы рядом с другими электронными приборами.
- Полностью размотайте антенну и отрегулируйте ее положение.

Будильник не работает.

- Правильно установите значения часов.

Настройки часов/будильника удалены.

- Произошел сбой электропитания или сетевой шнур был отсоединен.
- Выполните сброс часов/будильника.

Устройства Bluetooth

После подключения устройства с технологией Bluetooth ухудшилось качество звучания.

- Прием сигналов Bluetooth низкого качества. Переместите устройство ближе к системе или устраните все препятствия между ними.

Не удается подключиться к устройству.

- На устройстве не включена функция Bluetooth. Рекомендации по активации функции см. в инструкции по эксплуатации.
- Другое Bluetooth-устройство уже подключено к системе. Отключите устройство и повторите попытку.
- Нажмите и удерживайте **Ⓜ** в течение 2 секунд для перехода в режим сопряжения и повторите попытку.

Устройство непрерывно подключается и отключается.

- Прием сигналов Bluetooth низкого качества. Переместите устройство ближе к системе или устраните все препятствия между ними.
- На некоторых устройствах Bluetooth-соединение отключается автоматически в целях экономии энергии. Это не свидетельствует о неисправности системы.

10 Примечания

Внесение любых изменений, не одобренных непосредственно Gibson Innovations, может привести к утрате пользователем права на использование устройства.

Компания Gibson Innovations настоящим заявляет, что данное изделие соответствует основным требованиям и другим применимым положениям Директивы 2014/53/EU. Текст Декларации о соответствии см. на веб-сайте www.philips.com/support.

Утилизация изделия



Данное изделие изготовлено из высококачественных материалов и компонентов, которые подлежат повторной переработке и вторичному использованию.



Этот символ на изделии означает, что оно подпадает под действие Директивы Европейского парламента и Совета 2012/19/ЕС. Узнайте о правилах местного законодательства по отдельной утилизации электротехнических и электронных изделий. Действуйте в соответствии с местным законодательством и не выбрасывайте изделие вместе с бытовым мусором.

Правильная утилизация отслуживших изделий поможет предотвратить негативное воздействие на окружающую среду и здоровье человека.

Информация о безопасной утилизации

Изделие не имеет лишней упаковки. Мы попытались сделать так, чтобы упаковочные материалы легко разделялись на три типа: картон (коробка), пенополистерол

(буфер) и полиэтилен (мешки, защитный пенопластовый лист).

Материалы, из которых изготовлена система, могут быть переработаны и вторично использованы специализированными предприятиями. Соблюдайте местные нормативные требования по утилизации упаковочных материалов, выработавших ресурс элементов питания и старого оборудования.



Приборы КЛАССА II с двойной изоляцией и без защитного заземления.



Словесное обозначение и логотипы Bluetooth® являются зарегистрированными товарными знаками Bluetooth SIG, Inc.; компания Gibson Innovations Limited использует их по лицензии. Все прочие товарные знаки и торговые наименования являются собственностью соответствующих владельцев.



Specifications are subject to change without notice.

Copyright © 2016 Gibson Innovations Limited. Revised Edition © 2017

This product has been manufactured by, and is sold under the responsibility of Gibson Innovations Ltd., and Gibson Innovations Ltd. is the warrantor in relation to this product.

Philips and the Philips Shield Emblem are registered trademarks of Koninklijke Philips N.V. and are used under license.

AJT5300_12_UM_V3.0

