

Register your product and get support at  
[www.philips.com/welcome](http://www.philips.com/welcome)

DCM2020



---

CS	Příručka pro uživatele	3
DA	Brugervejledning	23
EL	Εγχειρίδιο χρήσης	43
FI	Käyttöopas	65

---

HU	Felhasználói kézikönyv	85
PL	Instrukcja obsługi	105
RU	Руководство пользователя	127
SK	Příručka uživateľa	151

# PHILIPS

# Obsah

<b>1</b>	<b>Dôležité</b>	<b>152</b>
	Bezpečnosť	152
	Upozornenie	152
<b>2</b>	<b>Váš hudobný mikrosystém</b>	<b>154</b>
	Úvod	154
	Čo je v škatuli	154
	Hlavná jednotka - prehľad	155
	Diaľkové ovládanie - prehľad	156
<b>3</b>	<b>Úvodné pokyny</b>	<b>158</b>
	Pripojenie reproduktorov	158
	Pripojenie antény FM	158
	Pripojenie napájania	158
	Príprava diaľkového ovládania	159
	Ukážka funkcií zariadenia	159
	Nastavenie hodín	159
	Zapnutie	160
	Automatické uloženie rozhlasových staníc	160
<b>4</b>	<b>Prehrávanie</b>	<b>161</b>
	Základné operácie prehrávania	161
	Prehrávanie z disku	161
	Prehrávanie z USB	161
	Nastavenie zvuku	162
<b>5</b>	<b>Prehrávanie obsahu zariadení iPod/iPhone/iPad</b>	<b>162</b>
	Kompatibilné so zariadeniami iPod/iPhone/iPad	162
	Vloženie zariadenia iPod/iPhone/iPad	163
	Počúvanie obsahu zariadenia iPod/iPhone/iPad	163
	Nabíjanie batérie zariadenia iPod/iPhone/iPad	163
	Odstránenie zariadenia iPod/iPhone/iPad	163
<b>6</b>	<b>Počúvanie rozhlasového vysielania v pásme FM</b>	<b>164</b>
	Naladenie rozhlasových staníc pásma FM	164
	Automatické programovanie rozhlasových staníc	164
	Ručné programovanie rozhlasových staníc	164
	Naladenie predvoľby rozhlasovej stanice	164
	Zobrazenie informácií RDS	165
<b>7</b>	<b>Ďalšie funkcie</b>	<b>165</b>
	Nastavenie časovača budíka	165
	Nastavenie časovača vypnutia	166
	Počúvanie externého zvukového zariadenia	166
	Počúvanie prostredníctvom slúchadiel	166
<b>8</b>	<b>Informácie o výrobku</b>	<b>167</b>
	Technické údaje	167
	Informácie o možnostiach prehrávania cez rozhranie USB	168
	Podporované formáty MP3 diskov	168
<b>9</b>	<b>Riešenie problémov</b>	<b>169</b>
	Obraz	169
	Zvuk	169
	Prehrávanie	170
	Iné	170

# 1 Dôležité

## Bezpečnosť

Spoznajte tieto bezpečnostné symboly



Tento „blesk“ indikuje, že nezaizolovaný materiál vo vašej jednotke by mohol spôsobiť zásah elektrickým prúdom. V záujme bezpečnosti všetkých členov vašej domácnosti neodstraňujte kryt produktu.

„Výkričník“ upozorňuje na funkcie, v prípade ktorých by ste si mali pozorne preštudovať priloženú literatúru, aby ste predišli problémom s prevádzkou a údržbou.

**VAROVANIE:** V záujme zníženia rizika požiaru alebo zásahu elektrickým prúdom by tento prístroj nemal byť vystavený pôsobeniu dažďa alebo vlhkosti a na zariadenie by ste nemali umiestňovať predmety naplnené tekutinami, ako sú napr. vázy.

**POZOR:** Aby nedošlo k zásahu elektrickým prúdom, nasadte širokú čepeľ zástrčky do širokej štrbiny a zasunite nadoraz.

### Varovanie

- Nikdy neodstraňujte kryt tela tohto zariadenia.
- Nikdy nemažte žiadnu časť tohto zariadenia.
- Nikdy nepokladajte toto zariadenie na iné elektrické zariadenie.
- Toto zariadenie chráňte pred priamym slnečným svetlom, otvoreným ohňom alebo zdrojom tepla.
- Aby ste mohli toto zariadenie kedykoľvek odpojiť zo siete, uistite sa, že k sieťovému káblu, zástrčke alebo adaptéru máte voľný prístup.

- Zariadenie nesmie byť vystavené kvapkajúcej ani striekajúcej kvapaline.
- Neumiestňujte na zariadenie žiadne nebezpečné predmety (napr. predmety naplnené kvapalinou, zapálené sviečky).
- Tam, kde ako odpájacie zariadenie slúži sieťová zástrčka alebo prepájacie zariadenie, musí zostať toto odpájacie zariadenie ľahko prístupné pre okamžité použitie.

## Bezpečnosť pri počúvaní

### Výstraha

- Z dôvodu predchádzania poškodeniu sluchu obmedzte čas používania slúchadiel pri vysokej hlasitosti a hlasitosť nastavte na bezpečnú úroveň. Čím je hlasitosť vyššia, tým kratší je čas bezpečného počúvania.

**Keď používate svoje slúchadlá, nezabudnite dodržiavať nasledujúce pokyny.**

- Počúvajte pri rozumných úrovniach hlasitosti po primerane dlhú dobu.
- Dbajte na to, aby ste hlasitosť súvisle nezvyšovali, ako sa váš sluch postupne prispôbuje.
- Nezvyšujte hlasitosť na takú úroveň, kedy nebudete počuť ani to, čo sa deje okolo vás.
- V potenciálne nebezpečných situáciách by ste mali byť opatrní alebo dočasne prerušiť používanie.
- Nadmerný akustický tlak zo slúchadiel môže spôsobiť stratu sluchu.

## Upozornenie



Tento výrobok spĺňa požiadavky Európskeho spoločenstva týkajúce sa rádiového rušenia. Tento výrobok vyhovuje požiadavkám nasledovných nariadení a smerníc: 2004/108/ES + 2006/95/ES

Akékoľvek zmeny alebo úpravy vykonané na tomto zariadení, ktoré nie sú vyslovene povolené spoločnosťou Philips Consumer Lifestyle, môžu zrušiť oprávnenie používateľa používať toto zariadenie.



Pri navrhovaní a výrobe produktu sa použili vysokokvalitné materiály a komponenty, ktoré možno recyklovať a znova využiť.



Keď sa na produkte nachádza symbol prečiarknutého koša s kolieskami, znamená to, že sa na tento produkt vzťahuje Európska smernica 2002/96/ES.

Informujte sa o lokálnom systéme separovaného zberu pre elektrické a elektronické zariadenia. Dodržiavajte miestne predpisy a nevyhadzujte použité zariadenia do bežného domáceho odpadu. Správnu likvidáciu starého produktu pomôžete zabrániť možným negatívnym následkom pre životné prostredie a ľudské zdravie.



Produkt obsahuje batérie, ktoré na základe Smernice EÚ č. 2006/66/EC nemožno likvidovať spolu s bežným domovým odpadom. Informujte sa o miestnych pravidlách separovaného zberu batérií, pretože správna likvidácia pomáha zabrániť možným negatívnym následkom na životné prostredie a ľudské zdravie.

### Informácie týkajúce sa životného prostredia

Všetky nepotrebné baliace materiály boli vynechané. Snažili sme sa o dosiahnutie jednoduchého rozdelenia balenia do troch materiálov: kartón (škatuľa), polystyrénová pena (vypodloženie) a polyetylén (vrecká, ochranná penová pokrývka).

Váš systém pozostáva z materiálov, ktoré je možné v prípade roztriedenia špecializovanou spoločnosťou recyklovať a opakovane použiť. Dodržiavajte miestne nariadenia týkajúce sa

likvidácie obalových materiálov, vybitých batérií a starého vybavenia.



Vytváranie nepovolených kópií z materiálov podliehajúcich ochrane proti kopírovaniu, vrátane počítačových programov, súborov, nahrávok vysielania a zvuku, môže byť považované za porušenie autorských práv a byť trestným činom. Toto zariadenie nesmie byť používané na takéto účely.



Označenia „Made for iPod“ (Vyrobené pre iPod), „Made for iPhone“ (Vyrobené pre iPhone) a „Made for iPad“ (Vyrobené pre iPad) znamenajú, že elektronické zariadenie bolo navrhnuté na pripojenie špeciálne k zariadeniu iPod, iPhone alebo iPad a má certifikát vývojárov, že spĺňa prevádzkové štandardy spoločnosti Apple. Spoločnosť Apple nezodpovedá za prevádzku tohto zariadenia ani jeho súlad s bezpečnostnými a regulačnými štandardmi. Upozorňujeme, že používanie tohto príslušenstva so zariadením iPod, iPhone alebo iPad môže ovplyvniť prevádzku bezdrôtového pripojenia.

iPod a iPhone sú ochranné známky spoločnosti Apple Inc. registrované v USA. a ďalších krajinách. iPad je ochranná známka spoločnosti Apple Inc.

**Tento prístroj je označený nasledovným štítkom:**



### Poznámka

- Typový štítok sa nachádza na spodnej strane zariadenia.

## 2 Váš hudobný mikrosystém

Blahoželáme vám ku kúpe a vítame vás medzi používateľmi produktov spoločnosti Philips. Ak chcete naplno využiť podporu ponúkanú spoločnosťou Philips, zaregistrujte svoj produkt na lokalite [www.philips.com/welcome](http://www.philips.com/welcome).

### Úvod

Toto zariadenie vám umožňuje:

- počúvať hudbu z diskov, zariadení USB, zariadení iPod, iPhone, iPad a ďalších externých zariadení
- počúvať vysielanie rozhlasových staníc

Reprodukciu zvuku môžete obohatiť týmito zvukovými efektmi:

- Digitálne ovládanie zvuku (Digital Sound Control – DSC)
- Dynamické zosilnenie basov (Dynamic Bass Boost – DBB)

Toto zariadenie podporuje nasledujúce formáty médií:

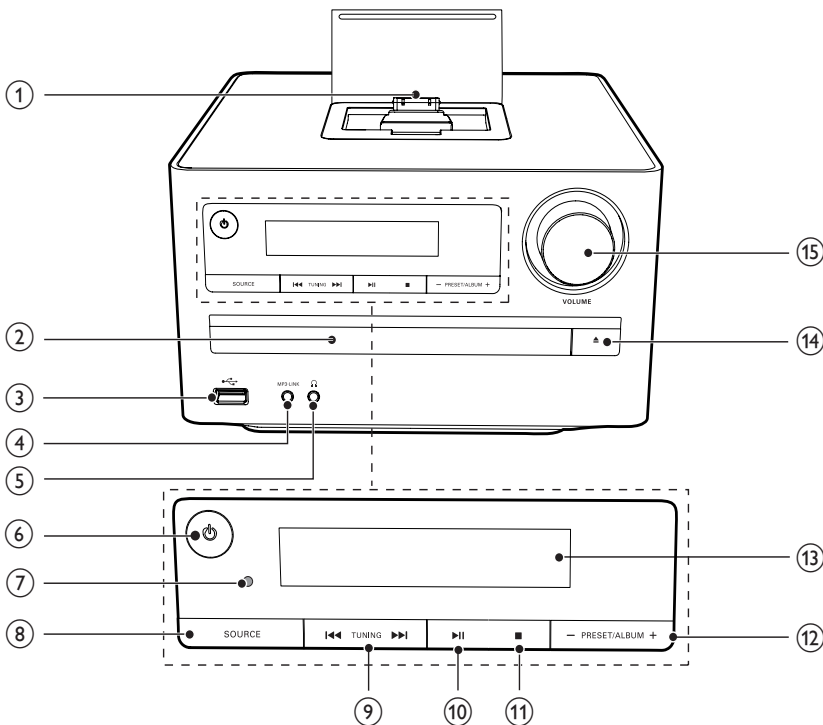


### Čo je v škatuli

Skontrolujte a identifikujte obsah balenia:

- Hlavná jednotka
- Diaľkové ovládanie
- Skrinky reproduktorov (×2)
- Anténa na príjem vysielania v pásme FM
- Návod na použitie
- Stručná úvodná príručka

## Hlavná jednotka - prehľad



① Dok pre zariadenie iPod/iPhone/iPad

② Priechnik na disk

- Priestor na vloženie disku.

③

- Zásuvka USB.

④ MP3 LINK

- Pripojenie externého zvukového zariadenia.

⑤

- Zásuvka na slúchadlá.

⑥

- Zapnutie zariadenia, prepnutie do pohotovostného režimu alebo do úsporného pohotovostného režimu Eco Power.

⑦ Infracerový snímač

- Služi na zaznamenanie signálov z diaľkového ovládania. Diaľkový ovládač vždy namierte na infračervený snímač.

⑧ SOURCE

- Výber zdroja.

⑨

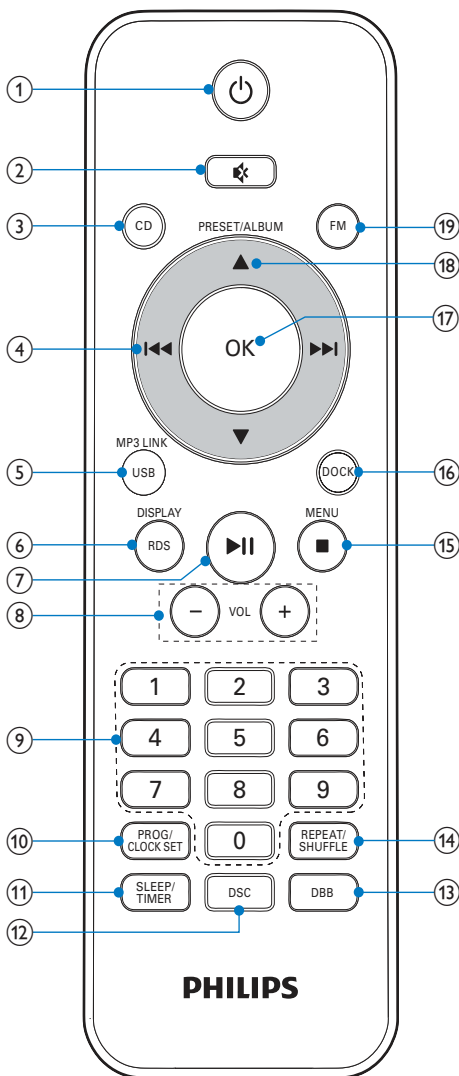
- Preskočenie na predchádzajúcu/nasledujúcu skladbu.
- Vyhľadávanie v rámci skladby/disku.
- Naladenie rozhlasovej stanice.






⑩

- Spustenie alebo prerušenie prehrávania.

## Dialkové ovládanie - prehľad

- 11 ■
- Zastavenie prehrávania.
  - Vymazanie programu.
- 12 - PRESET/ALBUM+
- Preskočenie na predchádzajúci/nasledujúci album.
  - Výber predvolby rozhlasovej stanice.
  - Navigácia v ponuke zariadenia iPod/iPhone/iPad.
- 13 Panel displeja
- Zobrazenie aktuálneho stavu.
- 14 ▲
- Otvorenie alebo zatvorenie priečky na disk.
- 15 VOLUME
- Nastavenie hlasitosti.
  - Nastavenie času.



- ①  Zapnite zariadenie.
- Prepnutie do pohotovostného režimu alebo pohotovostného režimu Eco Power.
- ②  Stlmenie hlasitosti.
- ③ **CD**
- Výber zdroja CD.
- ④  / 
- Preskočenie na predchádzajúcu/nasledujúcu skladbu.
  - Vyhľadávanie v rámci skladby/disku.
  - Nalaďte rádiovú stanicu.
- ⑤ **USB/MP3 LINK**
- ⑥ **RDS/DISPLAY**
- Zobrazenie informácií RDS pri vybraných rozhlasových stanicách v pásme FM.
  - Synchronizácia hodín so stanicou RDS.
  - Zobrazenie informácií o prehrávaní.
- ⑦ 
- Spustenie alebo prerušenie prehrávania.
- ⑧ **VOL +/-**
- Nastavenie hlasitosti.
- ⑨ **Numerická klávesnica**
- Priamy výber skladby.
- ⑩ **PROG/CLOCK SET**
- Programovanie skladieb.
  - Programovanie staníc rádia.
  - Nastavenie hodín.
- ⑪ **SLEEP/TIMER**
- Nastavenie časovača vypnutia.
  - Nastavenie časovača budíka.
- ⑫ **DSC**
- Výber predvoleného zvukového nastavenia.
- ⑬ **DBB**
- Zapnutie alebo vypnutie dynamického zvýraznenia basov.
- ⑭ **REPEAT/SHUFFLE**
- Prehrávanie skladieb v náhodnom poradí.
  - Výber režimu opakovaného prehrávania.
- ⑮ **■ /MENU**
- Zastavenie prehrávania.
  - Vymazanie programu.
  - Prístup do ponuky zariadenia iPod/iPhone/iPad.
- ⑯ **DOCK**
- Výber doku ako zdroja pre zariadenie iPod/iPhone/iPad.
- ⑰ **OK**
- Potvrdenie výberu.
  - Výber režimu stereo alebo mono v pásme FM.
- ⑱ **PRESET/ALBUM ▲ / ▼**
- Preskočenie na predchádzajúci/nasledujúci album.
  - Zvolenie prednastavenej stanice rádia.
  - Navigácia v ponuke zariadenia iPod/iPhone/iPad.
- ⑲ **FM**
- Výber rádia FM ako zdroja.



# 3 Úvodné pokyny

## ! Výstraha

- Používanie iných ovládacích prvkov alebo vykonávanie úprav a iných postupov, než sú uvedené v tomto dokumente, môže mať za následok vystavenie sa nebezpečnému žiareniu alebo zapríčiniť nebezpečnú prevádzku.

Vždy postupujte podľa poradia pokynov v tejto kapitole.

Ak sa rozhodnete obrátiť na spoločnosť Philips, pripravte si číslo modelu a sériové číslo tohto zariadenia. Číslo modelu a sériové číslo sú uvedené na spodnej strane zariadenia. Tieto čísla si zapíšte sem:

Číslo modelu \_\_\_\_\_

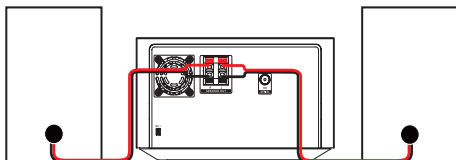
Sériové číslo \_\_\_\_\_

## Pripojenie reproduktorov

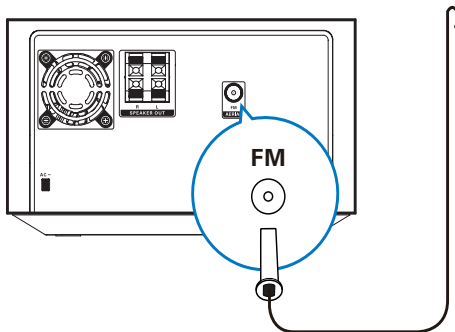
### ☰ Poznámka

- Najlepší zvuk dosiahnete iba použitím dodaných reproduktorov.
- Pripojte len reproduktory s impedanciou, ktorá je rovnaká alebo vyššia ako u dodaných reproduktorov. Pozrite si časť Technické údaje v tejto príručke.

- 1 Drôty reproduktorov úplne zasuňte do vstupných zásuviek pre reproduktory na zadnej strane jednotky.



## Pripojenie antény FM



### ✱ Tip

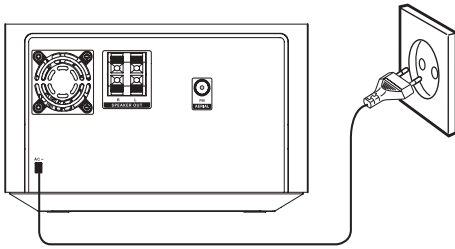
- Pre optimálny príjem v plnej miere vytiahnite a nastavte polohu antény.
- Pre optimálny príjem stereo signálu v pásme FM pripojte vonkajšiu anténu FM do zásuvky **FM AERIAL**.
- Toto zariadenie nepodporuje príjem rozhlasového vysielania v pásme MW.

- 1 Pripojte dodanú anténu FM do zásuvky **FM AERIAL** na hlavnej jednotke.

## Pripojenie napájania

### ! Výstraha

- Nebezpečenstvo poškodenia produktu! Skontrolujte, či napätie zdroja napájania zodpovedá napätiu vyznačenému na zadnej alebo spodnej strane tohto zariadenia.
- Nebezpečenstvo zásahu elektrickým prúdom! Pri odpájaní sieťového kábla striedavého prúdu vždy vytiahnite zástrčku zo zásuvky. Nikdy neťahajte za kábel.
- Pred pripojením sieťového kábla sa uistite, že ste dokončili všetky ostatné pripojenia.



- 1 Pripojte napájací kábel do sieťovej zásuvky.

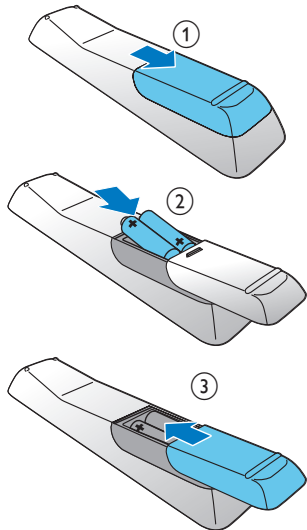
## Príprava diaľkového ovládania

### ! Výstraha

- Nebezpečenstvo explózie! Batérie odkladajte mimo dosahu zdrojov tepla, slnečného žiarenia a ohňa. Nikdy nevhadzujte batérie do ohňa.

### Vloženie batérie do diaľkového ovládania:

- 1 Otvorte priečinok na batériu.
- 2 Vložte 2 batérie typu AAA so správnou polaritou (+/-) podľa označenia.
- 3 Zatvorte priestor pre batérie.



### ☰ Poznámka

- Ak diaľkové ovládanie nebudete dlhší čas používať, batérie vyberte.
- Nekombinujte staré a nové batérie ani batérie rôznych typov.
- Batérie obsahujú chemické látky, a preto si vyžadujú náležitú likvidáciu.


## Ukážka funkcií zariadenia

- 1 V pohotovostnom režime stlačte a podržte tlačidlo **■**, až kým sa nezobrazí hlásenie „DEMO ON“ (Ukážka zapnutá).
  - ↳ Po jednej sa zobrazia dostupné funkcie tohto systému.
  - Ak chcete ukážku vypnúť, znovu stlačte tlačidlo **■**.

## Nastavenie hodín


- 1 V pohotovostnom režime stlačením tlačidla **PROG/CLOCK SET** na 3 sekundy aktivujte režim nastavenia hodín.
  - ↳ Na displeji roluje nápis **[CLOCK SET]**, potom sa zobrazí formát času **[24H]** a **[12H]**.
- 2 Tlačidlami **▲ / ▼** vyberte formát 24H alebo 12H, potom potvrdte stlačením tlačidla **PROG/CLOCK SET**.
  - ↳ Začnú blikať číslice hodín.
- 3 Stlačením tlačidiel **▲ / ▼** nastavte hodinu a potom opäť stlačte tlačidlo **PROG/CLOCK SET**.
  - ↳ Začnú blikať číslice minút.
- 4 Stlačením tlačidiel **▲ / ▼** nastavte minúty.
- 5 Stlačením tlačidiel **PROG/CLOCK SET** potvrdíte nastavenie hodín.

## Poznámka

- Ak chcete opustiť režim nastavenia hodín bez uloženia, stlačte tlačidlo .
- Ak sa v priebehu 90 sekúnd nestlačí žiadne tlačidlo, systém automaticky ukončí režim nastavenia hodín.


---

## Zapnutie


- 1 Stlačte tlačidlo .
  - ↳ Zariadenie sa prepne na naposledy vybraný zdroj.

---

## Prepnutie do pohotovostného režimu

- 1 Stlačením tlačidla  na minimálne 3 sekundy prepnete jednotku do úsporného pohotovostného režimu Eco Power:
  - ↳ Podsvietenie panela displeja sa vypne.


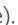
Do pohotovostného režimu prepnete zariadenie nasledovne:


- 1 V úspornom pohotovostnom režime Eco Power stlačte tlačidlo  na minimálne 3 sekundy.
  - ↳ Na zobrazovacom paneli sa zobrazia hodiny (ak sú nastavené).

---

## Automatické uloženie rozhlasových staníc

Ak nie sú uložené žiadne rozhlasové stanice, zariadenie ich dokáže uložiť automaticky.

- 1 Zapnite zariadenie.
- 2 Stlačte tlačidlo **FM**.
  - ↳ Zobrazí sa hlásenie **[AUTO INSTALL -- PRESS PLAY -- STOP CANCEL]** (stlačením tlačidla  spustíte automatickú inštaláciu alebo ju stlačením tlačidla  zrušíte).

- 3 Stlačte tlačidlo .
  - ↳ Zariadenie automaticky uloží rozhlasové stanice s dostatočnou intenzitou signálu.
  - ↳ Po uložení všetkých dostupných rozhlasových staníc sa automaticky spustí vysielanie prvej uloženej stanice.

# 4 Prehrávanie

## Základné operácie prehrávania

Prehrávanie môžete ovládať pomocou nasledujúcich operácií.

Tlačidlo	Funkcia
◀◀ / ▶▶	Výber skladby alebo súboru. Stlačením a podržaním tlačidla počas prehrávania môžete rýchlo vyhľadávať smerom dopredu alebo dozadu, jeho uvoľnením obnovíte prehrávanie.
▶	Pozastavenie/obnovenie prehrávania počas prehrávania.
DISPLAY	Výber iných informácií o prehrávaní.
REPEAT/ SHUFFLE	Výber režimu opakovaného prehrávania: [REP] (opakovať): opakované prehrávanie aktuálnej skladby. [REP ALL] (opakovať všetky): opakované prehrávanie všetkých skladieb. [SHUF] (náhodný výber): prehrávanie skladieb v náhodnom poradí. Opakovaným stláčaním sa vrátite do režimu normálneho prehrávania.

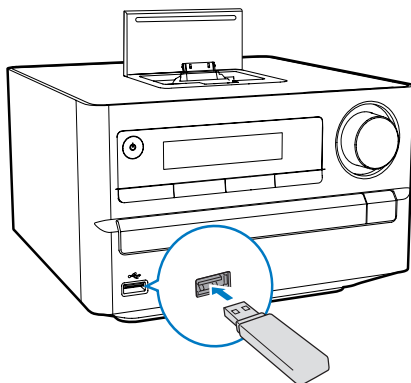
### ☰ Poznámka

- Na výber skladby môžete použiť aj numerické tlačidlá. Ak chcete vybrať skladbu s číslom väčším ako 10, stlačte prvé číslo a vzápätí do 3 sekúnd druhé. Ak napríklad chcete vybrať skladbu číslo 15, stlačte numerický tlačidlo „1“ a do troch sekúnd nato tlačidlo „5“.

## Prehrávanie z disku

- 1 Stlačením tlačidla **CD** zvolte ako zdroj disk CD.
- 2 Stlačte tlačidlo **OPEN/CLOSE**.  
↳ Otvoria sa dvierka priečinka na disk.
- 3 Do priečinka vložte disk potlačenou stranou nahor a stlačte tlačidlo **▶**.
- 4 Prehrávanie sa spustí automaticky.
  - Ak sa prehrávanie nespustí, stlačením **◀◀ / ▶▶** vyberte skladbu, potom stlačte tlačidlo **▶||**.

## Prehrávanie z USB



Uistite sa, že zariadenie USB obsahuje prehrateľný zvukový obsah v podporovaných formátoch.

- 1 Zariadenie USB zapojte do zásuvky USB.
- 2 Stlačením tlačidla **USB** zvolte ako zdroj zariadenie USB.  
↳ Prehrávanie sa spustí automaticky. Ak sa nespustí, tlačidlami **PRESET/ALBUM** vyberte priečinok a tlačidlami **◀◀ / ▶▶** vyberte súbor. Potom stlačením tlačidla **OK** spustíte prehrávanie.

---

## Nastavenie zvuku

Počas prehrávania môžete upraviť hlasitosť pomocou nasledujúcich operácií.

Tlačidlo	Funkcia
<b>VOL +/-</b>	Zvýšenie alebo zníženie hlasitosti.
<b>⌵</b>	Stlmenie/obnovenie zvuku.
<b>DBB</b>	Zapnutie alebo vypnutie dynamického zvýraznenia basov. Ak je aktivovaný efekt DBB, zobrazuje sa <b>[DBB]</b> .
<b>DSC</b>	Výber požadovaného zvukového efektu: <b>[POP]</b> (pop) <b>[JAZZ]</b> (džez) <b>[ROCK]</b> (rock) <b>[FLAT]</b> (neutrálny) <b>[CLASSIC]</b> (klasika)

---

## 5 Prehrávanie obsahu zariadení iPod/iPhone/iPad

Tento systém je vybavený dokom pre zariadenie iPod/iPhone/iPad. Môžete počúvať zvuk z dokovaného systému cez výkonné reproduktory.

---

### Kompatibilné so zariadeniami iPod/iPhone/iPad

Toto zariadenie podporuje nasledujúce modely zariadení iPod, iPhone a iPad:

Vyrobené pre:

- iPod touch (1./2./3.a 4. generácia)
- iPod classic
- iPod s prehrávaním videa
- iPod nano (1./2./3./4./5. a 6. generácia)
- iPod s farebným displejom
- iPod mini
- iPhone 4
- iPhone 3GS
- iPhone 3G
- iPhone
- iPad 2
- iPad

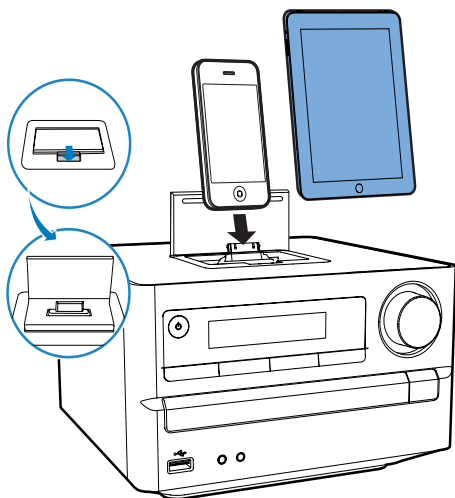


#### Poznámka

- iPod s farebným displejom, iPod classic a iPod s prehrávaním videa nie je možné nabiť prostredníctvom doky.

## Vloženie zariadenia iPod/iPhone/iPad

- 1 Veko priestoru doku otvorte stlačením tlačidla uzamknutia.
- 2 Vložte zariadenie iPod/iPhone/iPad do doku.



## Nabíjanie batérie zariadenia iPod/iPhone/iPad

Keď je zariadenie pripojené k elektrickej sieti, zariadenie iPod/iPhone/iPad v dokovacej stanici sa začne nabíjať.

### Tip

- U niektorých modelov prehrávača iPod môže trvať až minútu, kým sa zobrazí indikácia nabíjania.

## Odstránenie zariadenia iPod/iPhone/iPad

- 1 Vyberte zariadenie iPod/iPhone/iPad z doku.
- 2 Sklopením veka zakryte dok.

## Počúvanie obsahu zariadenia iPod/iPhone/iPad

- 1 Stlačte tlačidlo **DOCK** na diaľkovom ovládaní.
- 2 Vložte zariadenie iPod/iPhone/iPad.
- 3 Prehrajte zvolenú skladbu na zariadení iPod/iPhone/iPad.
  - Prehrávanie pozastavíte/obnovíte stlačením tlačidla **▶||**.
  - Ak chcete počas prehrávania vyhľadávať: stlačte a podržte tlačidlá **◀◀ / ▶▶**, potom ich uvoľnite, čím sa obnoví normálne prehrávanie.
  - Cez ponuku prechádzate tlačidlom **▲ / ▼**.
  - Výber potvrdíte stlačením tlačidla **OK**.

# 6 Počúvanie rozhlasového vysielania v pásme FM

## Naladenie rozhlasových staníc pásma FM

### Poznámka

- Uistite sa, že ste pripojili a úplne vysunuli dodávanú anténu FM.

- 1 Stlačte tlačidlo **FM**.
- 2 Stlačením a podržaním tlačidla **◀◀ / ▶▶** naladíte rozhlasovú stanicu.
- 3 Keď sa frekvencia začne meniť, tlačidlo uvoľnite.  
↳ Rádioprijímač FM automaticky naladí stanicu so silným príjmom.

- 4 Opakovaním krokov 2 až 3 môžete nastaviť ďalšie stanice.

### Naladenie stanice so slabým príjmom:

Opakovane stláčajte tlačidlo **◀◀ / ▶▶**, kým nevydadíte optimálny príjem.

## Automatické programovanie rozhlasových staníc

### Poznámka

- Môžete naprogramovať maximálne 20 predvolieb rozhlasových staníc.

- 1 V režime rádioprijímača FM stlačením a podržaním tlačidla **PROG/CLOCK SET** po dobu 3 sekúnd aktivujete automatické programovanie.

- ↳ Zobrazí sa hlásenie **[AUTO]** (automaticky).
- ↳ Zariadenie automaticky uloží všetky rozhlasové stanice pásma FM a začne vysielat' prvú predvolenú rozhlasovú stanicu.

## Ručné programovanie rozhlasových staníc

### Poznámka

- Môžete naprogramovať maximálne 20 predvolieb rozhlasových staníc.

- 1 Naladenie rozhlasovej stanice.
- 2 Stlačením tlačidiel **PROG/CLOCK SET** aktivujete režim programovania.
- 3 Stlačením tlačidiel **▲ / ▼** vyberte číslo 1 až 20 pre túto rozhlasovú stanicu, potom výber potvrdíte stlačením tlačidla **PROG/CLOCK SET**.  
↳ Zobrazí sa číslo predvolby a frekvencia predvolenej rozhlasovej stanice.
- 4 Opakovaním krokov 2 až 3 naprogramujte ďalšie stanice.

### Poznámka

- Ak chcete naprogramovanú stanicu prepísať, uložte na jej miesto inú stanicu.

## Naladenie predvolby rozhlasovej stanice

- 1 Stlačením tlačidiel **▲ / ▼** vyberte číslo predvolby.

## Zobrazenie informácií RDS

RDS (Radio Data System) predstavuje službu, ktorá staniciam pásma FM umožňuje zobrazovať dodatočné informácie. Ak naladíte stanicu so signálom RDS, zobrazí sa ikona RDS a názov stanice.

- 1 Naladíte rozhlasovú stanicu so signálom RDS.
- 2 Opakovaným stláčaním tlačidla **RDS** prechádzajte cez nasledujúce informácie (ak sú dostupné):
  - ↳ Názov stanice
  - ↳ Typ programu, ako napr. **[NEWS]** (správy), **[SPORT]** (šport), **[POP M]** (populárna hudba)...
  - ↳ Hodiny RDS
  - ↳ Frekvencia

## Synchronizácia hodín so signálom RDS

Čas zobrazený na jednotke môžete synchronizovať s časom na stanici so signálom RDS.

- 1 Naladíte rozhlasovú stanicu s RDS, ktorá vysiela časové signály.
- 2 Stlačíte tlačidlo **RDS** na minimálne 2 sekundy.
  - ↳ Zobrazí sa **[CT SYNC]** a jednotka automaticky načíta čas signálu RDS.
  - ↳ Ak sa neprijme žiadny časový signál, zobrazí sa **[NO CT]**.



### Poznámka

- Presnosť vysiadaného času je závislá od stanice s RDS, ktorá časový signál vysiela.

## 7 Ďalšie funkcie

### Nastavenie časovača budíka

Toto zariadenie je možné použiť ako budík. Ako zdroj budíka môžete vybrať disk DISC, zariadenie iPod/iPhone/iPad, zoznam skladieb, rádioprijímač TUNER alebo zariadenie USB.




### Poznámka

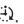
- Uistite sa, že ste správne nastavili čas.

- 1 V pohotovostnom režime stlačte a podržte tlačidlo **SLEEP/TIMER**, kým sa na displeji nezobrazí hlásenie **[TIMER SET]** (nastaviť časovač).
  - ↳ Na displeji sa zobrazí hlásenie **[SELECT SOURCE]** (výber zdroja).
- 2 Opakovaným stláčaním tlačidla **SOURCE** vyberte zdroj: DISC, USB, TUNER, iPod/iPhone/iPad alebo zoznam skladieb.
  - Ak je ako zdroj budíka zvolený zoznam skladieb zariadenia iPod/iPhone/iPad, musíte v zariadení iPod/iPhone/iPad vytvoriť zoznam skladieb s názvom „PHILIPS“.
  - Ak v zariadení iPod/iPhone/iPad nevytvoríte žiadny zoznam skladieb s názvom „PHILIPS“ alebo v zozname skladieb nie je žiadna skladba, zariadenie automaticky prepne zdroj budenia na rádioprijímač.
- 3 Stlačením tlačidla **SLEEP/TIMER** nastavenie potvrdíte.
  - ↳ Číslice hodín sa zobrazia a začnú blikať.
- 4 Opakovaným stláčaním tlačidla **▲ / ▼** nastavíte hodinu a potom opätovným stlačením tlačidla **SLEEP/TIMER** potvrdíte nastavenie.
  - ↳ Číslice minút sa zobrazia a začnú blikať.



- 5 Stlačením tlačidla ▲ / ▼ nastavte minúty a potvrďte stlačením tlačidla **SLEEP/TIMER**.  
↳ Zobrazí sa **VOL** (hlasitosť) a začne blikať.
- 6 Stlačením tlačidla ▲ / ▼ upravte hlasitosť a potvrďte stlačením tlačidla **SLEEP/TIMER**.  
↳ Zobrazí sa položka .

## Aktivovanie a deaktivovanie časovača budíka

- 1 Opakovaným stláčaním tlačidla **SLEEP/TIMER** v pohotovostnom režime aktivujete alebo deaktivujete časovač.  
↳ Ak je časovač aktivovaný, zobrazí sa symbol .

### Poznámka

- Časovač budíka nie je dostupný v režime MP3 LINK.
- Ak ako zdroj zvolíte DISC/USB/iPod/iPhone/iPad, ale nie je vložený žiadny disk ani pripojené zariadenie USB/iPod/iPhone/iPad, systém automaticky prepne zdroj na rádioprijímač.
- Ak vo vašom zariadení iPod/iPhone/iPad neexistuje žiadny zoznam skladieb s názvom „PHILIPS“ alebo zoznam skladieb neobsahuje žiadne prehrávateľné skladby, toto zariadenie prepne zdroj budíka na knižnicu zariadenia iPod/iPhone/iPad.

## Nastavenie časovača vypnutia

- 1 Opakovaným stláčaním tlačidla **SLEEP/TIMER** nastavte časový interval (v minútach). Jednotka musí byť pri nastavení zapnutá.  
↳ Ak je časovač vypnutia aktivovaný, zobrazí sa symbol **zZ**.  
↳ Ak chcete deaktivovať časovač vypnutia, znova stláčajte tlačidlo **SLEEP/TIMER**, až kým z displeja nezmizne symbol **zZ**.

## Počúvanie externého zvukového zariadenia

Pomocou tohto zariadenia môžete počúvať aj obsah prehrávaný z externého zvukového zariadenia, ako napríklad MP3 prehrávača.

- 1 Pripojte zvukové zariadenie.
  - Pri zvukových zariadeniach so zásuvkami na slúchadlá: Pripojte kábel MP3 Link k zásuvke **MP3 LINK** a potom k zásuvke pre slúchadlá na danom zvukovom zariadení.
- 2 Ako zdroj vyberte **MP3 LINK**.
- 3 Spustíte prehrávanie z daného zariadenia.

## Počúvanie prostredníctvom slúchadiel

- 1 Pripojte slúchadlá ku konektoru  na tejto jednotke.

# 8 Informácie o výrobku



## Poznámka

- Informácie o výrobku sa môžu zmeniť bez predchádzajúceho upozornenia.

## Technické údaje

### Zosilňovač

Menovitý výstupný výkon	2 x 10 W RMS
Frekvenčná odpoveď	40 Hz – 20 kHz, ±3 dB
Odstup signálu od šumu	> 77 dB
Vstup MP3-Link	600 mV RMS 22 kohmov

### Disk

Typ lasera	Polovodičový
Priemer disku	12 cm/8 cm
Podporované disky	CD-DA, CD-R, CD-RW, MP3-CD, WMA-CD
Audio DAC	24 bitov/44,1 kHz
Celkové harmonické skreslenie	< 0,8 % (1 kHz)
Frekvenčná odpoveď	4 Hz – 20 kHz (44,1 kHz)
Odstup signálu od šumu	> 75 dBA

### Rádioprijímač (FM)

Rozsah ladenia	87,5 - 108 MHz
Ladiaca mriežka	50 KHz
Citlivosť	
– Mono, odstup signálu od šumu 26 dB	< 22 dBf
– Stereo, odstup signálu od šumu 46 dB	< 43 dBf
Citlivosť vyhledávania	> 28 dBf
Celkové harmonické skreslenie	< 2 %
Odstup signálu od šumu	> 55 dB

### Reprodukory

Impedancia reproduktorov	6 ohmov
Budič reproduktora	10 cm s úplným rozsahom
Citlivosť	> 84 dB/m/ W ± 4 dB/m/W

### Všeobecné informácie

Sieťové napájanie AC	220-240 V ~, 50/60Hz
Prevádzková spotreba energie	25 W
Spotreba energie v pohotovostnom režime	
Eko	< 0,5 W
USB Direct	Verzia 2.0 HS
Rozmery	
– Hlavná jednotka (Š x V x H)	200 x 118 x 210 mm
– Skrinka reproduktora (Š x V x H)	140 x 224 x 144 mm
Hmotnosť	
- Hlavná jednotka	1,35 kg
- Skrinka reproduktora	1,05 kg x 2

---

## Informácie o možnostiach prehrávania cez rozhranie USB

### Kompatibilné zariadenia USB:

- Pamäť USB flash (USB 2.0 alebo USB 1.1)
- Prehrávače USB flash (USB 2.0 alebo USB 1.1)
- pamäťové karty (potrebná prídavná čítačka kariet)

### Podporované formáty:

- Formát USB alebo formát pamäťového súboru FAT12, FAT16, FAT32 (veľkosť sektora: 512 bajtov)
- Prenosová rýchlosť MP3 (rýchlosť údajov): 32 až 320 kbit/s a variabilná prenosová rýchlosť
- WMA v9 alebo starší
- Vnorenie priečinka maximálne do 8 úrovní
- Počet albumov/priečinkov: maximálne 99
- Počet skladieb/titulov: maximálne 999
- Označenie ID3 v2.0 alebo novšie
- Názov súboru vo formáte Unicode UTF8 (maximálna dĺžka: 64 bajtov)

### Nepodporované formáty:

- Prázdne albumy: prázdny album predstavuje album, ktorý neobsahuje súbory MP3/WMA a nezobrazí sa na displeji.
- Nepodporované formáty súborov budú preskočené. Napríklad, dokumenty aplikácie Word (.doc) alebo súbory MP3 s príponou .dlf budú ignorované a neprehrajú sa.
- Zvukové súbory AAC, WAV, PCM
- Súbory WMA chránené prostredníctvom DRM (.wav, .m4a, .m4p, .mp4, .aac)
- Súbory WMA vo formáte Lossless.

---

## Podporované formáty MP3 diskov

- ISO9660, Joliet
- Maximálny počet titulov: 512 (v závislosti od dĺžky názvu súboru)
- Maximálny počet albumov: 255
- Podporované vzorkovacie frekvencie: 32 kHz, 44,1 kHz, 48 kHz
- Podporované prenosové rýchlosti: 32 až 320 (kb/s), prenosové rýchlosti s variabilným tokom

# 9 Riešenie problémov



## Varovanie

- Nikdy neodstraňujte kryt tohto zariadenia.

Aby ste zachovali záruku, nikdy sa sami nepokúšajte opravovať systém. Ak sa pri používaní tohto zariadenia vyskytne nejaký problém, skôr než sa obrátite na servisné stredisko, vyskúšajte nasledujúce riešenia. Ak sa problém neodstráni, prejdite na webovú lokalitu spoločnosti Philips ([www.philips.com/welcome](http://www.philips.com/welcome)). Ak sa rozhodnete obrátiť na spoločnosť Philips, okrem zariadenia si pripravte aj číslo modelu a sériové číslo.

## Žiadne napájanie

- Uistite sa, že sieťová zástrčka zariadenia je správne pripojená.
- Skontrolujte, či je sieťová zásuvka pod prúdom.
- V rámci funkcie zníženia spotreby energie sa systém automaticky vypína 15 minút po ukončení prehrávania skladieb, ak v tomto čase nedôjde k aktivácii žiadneho z ovládacích prvkov.

---

## Obraz

### Žiadny obraz.

- Skontrolujte video pripojenie.
- Zapnite TV a nastavte ho na správny vstupný video kanál.
- Progresívne riadkovanie je zapnuté, ale TV nepodporuje progresívne riadkovanie.

### Obraz je čiernobiely alebo skreslený

- Disk nie je kompatibilný so systémom na kódovanie farebného televízneho signálu (PAL/NTSC).

- Niekedy sa môže objaviť nepatrné skreslenie obrazu. Nie je to porucha.
- Vyčistite disk.
- Skreslený obraz sa môže objaviť počas nastavovania alebo zapínania progresívneho riadkovania.

### Po nastavení formátu zobrazovania sa pomer strán na obrazovke TV nezmenil.

- Pomer strán je na vloženom disku DVD prednastavený a nedá sa zmeniť.
- Pomer strán sa pri niektorých typoch TV nedá zmeniť.

### Disk neprehráva video vo vysokom rozlíšení.

- Uistite sa, že disk obsahuje video s vysokým rozlíšením.
- Uistite sa, že televízor podporuje video s vysokým rozlíšením.

---

## Zvuk

### Žiadny zvukový výstup z TV.

- Uistite sa, či sú zvukové káble pripojené k zvukovému vstupu na TV.
- Priradte zvukový vstup TV k príslušnému vstupu videa. Podrobnosti nájdete v návode na používanie TV.

### Žiadny zvuk alebo slabý zvuk

- Nastavte hlasitosť.
- Odpojte slúchadlá.
- Skontrolujte, či sú správne pripojené reproduktory.

### Žiadny zvukový výstup z reproduktorov zvukového zariadenia (stereo systém/ zosilňovač/prijímač).

- Uistite sa, či sú zvukové káble pripojené k zvukovému vstupu zvukového zariadenia.
- Zapnite zvukové zariadenie na správny zdroj vstupu zvuku.

---

## Prehrávanie

### Nebol rozpoznávaný žiaden disk

- Vložte disk.
- Skontrolujte, či disk nie je vložený naopak.
- Počkajte na odparenie skondenzovanej vlhkosti zo šošovky.
- Vymeňte alebo vyčistite disk.
- Použite ukončený disk CD alebo správny formát disku.

### Nefunguje prehrávanie disku

- Vložte čitateľný disk s etiketou otočenou smerom k vám.
- Skontrolujte typ disku, systém farieb a regionálny kód. Skontrolujte, či disk nie je poškriabaný alebo zašpinený.
- Stlačením tlačidla SYSTEM MENU ukončíte ponuku nastavenia systému.
- Vypnite heslo rodičovskej kontroly alebo zmeňte úroveň prístupnosti.
- Vo vnútri systému sa skondenzovala vodná para. Vyberte disk a systém nechajte zapnutý približne hodinu. Odpojte a znovu pripojte sieťovú zástrčku, potom systém opäť zapnite.
- Ak 15 minút po skončení prehrávania nepoužijete žiadny ovládací prvok, systém sa automaticky vypne. Táto funkcia znižuje spotrebu elektrickej energie.

### Nefunguje diaľkové ovládanie.

- Pred stlačením ktoréhokoľvek funkčného tlačidla najskôr vyberte správny zdroj pomocou diaľkového ovládania, a nie na hlavnej jednotke.
- Znížte vzdialenosť medzi diaľkovým ovládaním a zariadením.
- Vložte batériu so správnou polaritou (podľa symbolov +/-) ako na obrázku.
- Vymeňte batériu.
- Nasmerujte diaľkové ovládanie priamo na snímač na prednej strane zariadenia.

### Nedá sa nastaviť jazyk zvuku alebo titulkov

- Disk neobsahuje nahrávku zvuku alebo titulky vo viacerých jazykoch.

- Nastavenie jazyka zvuku alebo titulkov je na disku zakázané.

### Video súbory vo formáte DivX sa nedajú prehrať.

- Uistite sa, že je video súbor DivX úplný.
- Uistite sa, že súbor má správnu príponu.
- Z dôvodu obmedzení funkcie digitálnych práv nie je možné video súbory s ochranou DRM uložené na pamäťovom zariadení USB prehrať cez analógové video pripojenie (napr. kompozitné, komponentné pripojenie alebo pripojenie Scart). Ak chcete prehrať tieto súbory, video obsah preneste na podporovaný disk.

---

## Iné

### Nekvalitný príjem rádia

- Zväčšite vzdialenosť medzi zariadením a vašim televízorom alebo videorekordérom.
- Vysuňte anténu FM až nadoraz.
- Namiesto nej pripojte vonkajšiu FM anténu.

### Nie je možné zobrazit' niektoré súbory na zariadení USB

- Počet priečinkov alebo súborov v zariadení USB prekročil určitý limit. Tento jav nepredstavuje poruchu.
- Formáty týchto súborov nie sú podporované.

### Zariadenie USB nie je podporované

- Pamäťové zariadenie USB nie je kompatibilné s týmto zariadením. Skúste iné.

### Nefunguje časovač

- Nastavte správny čas.
- Zapnite časovač.

### Nastavenia hodín/časovača vymazané

- Napájanie bolo prerušené alebo došlo k odpojeniu sieťového kábla.
- Opätovne nastavte hodiny/časovač.

## SLOVAK REPUBLIC

Prístroj sa nesmie používať v mokrom a vlhkom prostredí! Chránite pred striekajúcou a kvapkajúcou vodou!

