

# PHILIPS

## Slušalice

### 3000 Serija

TAT3508



# Korisnički priručnik

Registrirajte svoj proizvod i potražite podršku na:  
[www.philips.com/support](http://www.philips.com/support)

# Sadržaj

---

1	<b>Važne sigurnosne upute</b>	2
	Sigurnost slušanja	2
	Opće informacije	2
<hr/>		
2	<b>Vaše True bežične slušalice</b>	3
	Što je u kutiji	3
	Drugi uređaji	3
	Pregled vaših True bežičnih slušalica	4
<hr/>		
3	<b>Započnite</b>	5
	Napunite bateriju	5
	Kako nositi	6
	Preuzimanje aplikacije	6
	Uparite slušalice s vašim Bluetooth uređajem prvi put	6
	Uparite slušalice s drugim Bluetooth uređajem	7
<hr/>		
4	<b>Koristite svoje slušalice</b>	8
	Spojite slušalice na svoj Bluetooth uređaj	8
	ANC kontrola (aktivno poništavanje buke)	8
	Uključivanje/Isključivanje	9
	Upravljajte pozivima i glazbom	9
	Glasovni asistent	9
	Status LED indikatora slušalica	9
	Status LED indikatora kućišta za punjenje	10
<hr/>		
5	<b>Resetirajte slušalice</b>	11
<hr/>		
6	<b>Tehnički podaci</b>	11
<hr/>		
7	<b>Obavijest</b>	12
	Izjava o sukladnosti	12
	Bacanje vašeg starog proizvoda i baterije	12
	Ukloniti integriranu bateriju	12
	Sukladno sa standardom EMF	13
	Okolišne informacije	13
	Obavijest o sukladnosti	13
<hr/>		
8	<b>Zaštitni znakovi</b>	15
<hr/>		
9	<b>Često postavljana pitanja</b>	16

# 1 Važne sigurnosne upute

## Sigurnost slušanja



### Opasnost

- Kako biste izbjegli oštećenje sluha, ograničite vrijeme korištenja slušalica pri visokoj glasnoći i postavite glasnoću na sigurnu razinu. Što je glasnoća veća, to je sigurno vrijeme slušanja kraće.

Obavezno se pridržavajte sljedećih smjernica kada koristite slušalice.

- Slušajte na razumnim jačinama tijekom razumnih vremenskih razdoblja.
- Pazite da ne podešavate glasnoću neprekidno prema gore kako vam se sluh prilagođava.
- Ne pojačavajte jačinu toliko jako da ne možete čuti svoje okruženje.
- Trebate paziti ili privremeno prekinuti uporabu u potencijalno opasnim situacijama.
- Pretjerani tlak zvuka od slušalica može uzrokovati gubitak sluha.
- Korištenje slušalica s pokrivenim oba uha tijekom vožnje se ne preporučuje i može biti protuzakonito u nekim područjima.
- Radi vaše sigurnosti, izbjegavajte ometanje glazbe ili telefonskih poziva dok ste u prometu ili drugim potencijalno opasnim okruženjima.

## Opće informacije

Kako biste izbjegli oštećenje ili kvar:



### Oprez

- Slušalice ne izlažite prekomjernoj vrućini.
- Nemojte ispuštati slušalice.
- Slušalice ne smiju biti izložene kapanju ili prskanju. (Pogledajte IP ocjenu određenog proizvoda)
- Ne dopustite da vam Slušalice budu potopljene u vodu.
- Nemojte puniti slušalice dok su priključak ili utičnica mokri.
- Nemojte koristiti sredstva za čišćenje koja sadrže alkohol, amonijak, benzen ili abrazivna sredstva.
- Ako je potrebno čišćenje, za čišćenje proizvoda koristite meku krpu, po potrebi navlaženu minimalnom količinom vode ili razrijeđenog blagog sapuna.
- Integrirana baterija ne smije biti izložena prekomjernoj toplini kao što je sunce, požar ili slično.
- Opasnost od eksplozije ako se baterija neispravno zamijeni. Zamijenite samo istom ili ekvivalentnom vrstom.
- Kako biste postigli određenu IP ocjenu, pokrov za punjenje mora biti zatvoren.
- Odlaganje baterije u vatru ili vruću pećnicu ili mehaničko drobljenje ili rezanje baterije može dovesti do eksplozije.
- Ostavljanje baterije u okruženju s ekstremno visokom temperaturom može dovesti do eksplozije ili istjecanja zapaljive tekućine ili plina.
- Baterija podvrgnuta iznimno niskom tlaku zraka može dovesti do eksplozije ili istjecanja zapaljive tekućine ili plina.
- Kako biste izbjegli rizik od požara, oprema se napaja samo vanjskim izvorom napajanja čiji izlaz mora ispunjavati PS1 (s izlaznim kapacitetom manjim od 15W)

O radnim i skladišnim temperaturama i vlažnosti

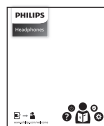
- Čuvajte na mjestu gdje je temperatura između -20 °C (-4 °F) i 50 °C (122 °F) s do 90% relativne vlage.
- Radite na mjestu gdje je temperatura između 0 °C (32 °F) i 45 °C (113 °F) s do 90% relativne vlage.
- Vijek trajanja baterije može biti kraći u uvjetima visoke ili niske temperature.
- Zamjena baterije neispravnom vrstom riskira ozbiljno oštećenje slušalica i baterije (primjerice, u slučaju nekih vrsta litij baterija).

## 2 Vaše True bežične slušalice

Čestitamo vam na kupnji i dobro došli u Philips! Do kraja iskoristite potporu koju nudi Philips, registrirajte svoj proizvod na [www.philips.com/support](http://www.philips.com/support).

Sa ovim Philips True bežičnim slušalicama možete:

- Uživati u praktičnim bežičnim pozivima bez ruku
- Uživati i kontrolirati bežičnu glazbu
- Prebacivati između poziva i glazbe



Vodič za brzi početak



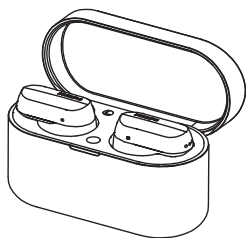
Koncept



Letak o sigurnosti

---

### Što je u kutiji



Philips True bežične slušalice Philips  
Philips TAT3508



Ušice slušalica x 6



Tip-C kabel za punjenje (samo za punjenje)

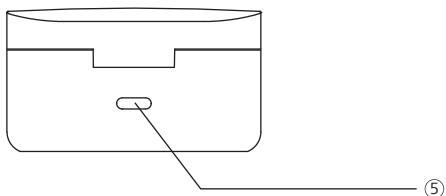
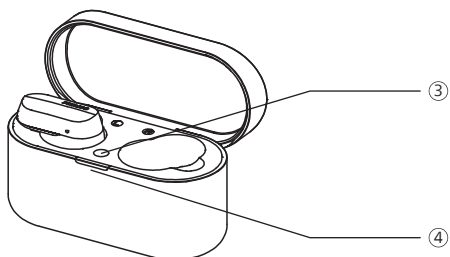
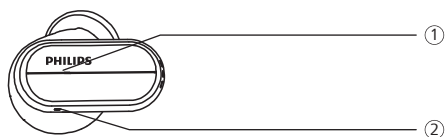
---

### Drugi uređaji

Mobilni telefon ili uređaj (primjerice prijenosno računalo, tablet, Bluetooth adapteri, MP3 playeri itd.) koji podržava Bluetooth i kompatibilan je sa slušalicama.

---

## Pregled vaših True bežičnih slušalica



- ① Multifunkcionalni dodir (MFT)
- ② LED indikator (slušalice)
- ③ Bluetooth gumb za uparivanje
- ④ LED indikator (stanje baterije ili stanje punjenja)
- ⑤ USB-C utor za punjenje

# 3 Započnite

## Napunite bateriju

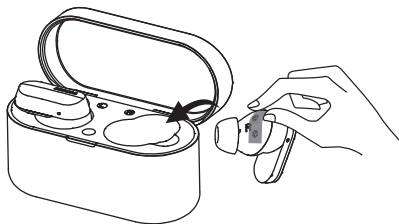
### Zabilješka

- Prije korištenja slušalica, stavite ih u futrolu za punjenje i punite bateriju 2 sata za optimalni kapacitet i vijek trajanja baterije.
- Koristite samo originalni USB-C kabel za punjenje kako biste izbjegli oštećenja.
- Završite svoj poziv prije punjenja. Spajanje slušalica radi punjenja će ih isključiti.
- Ako se slušalice ne koriste dugo vremena punjiva baterija će početi gubiti svoje punjenje. Kako biste izbjegli ovaj gubitak napunite bateriju najmanje svaka tri mjeseca.

## Slušalice

Stavite slušalice u kutiju za punjenje

- Slušalice počinju da se pune i bijelo LED svjetlo zasvijetli
- Kada se slušalice napune do kraja bijelo svjetlo se gasi

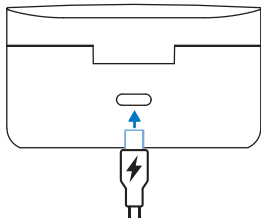


### Savjet

- Obično je za potpuno punjenje potrebno 2 sata (za slušalice ili kućište za punjenje) putem USB kabela.

## Kućište za punjenje

Priključite jedan kraj USB-C kabela u kućište za punjenje, a drugi kraj u izvor napajanja.



### Savjet

- Kućište za punjenje služi kao prijenosna rezervna baterija za punjenje slušalica. Kada je kućište za punjenje potpuno napunjeno, potpuno će napuniti slušalice 2 puta.

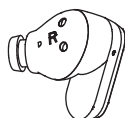
---

## Kako nositi

**Odaberite prikladne ušice za optimalno prijanjanje**

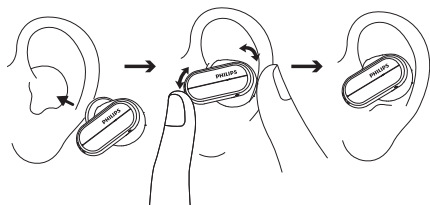
Čvrsto, sigurno prijanjanje osigurat će najbolju kvalitetu zvuka i prekid buke.

- 1 Testirajte koje vam ušice pružaju najbolji zvuk i udobnost nošenja.
- 2 Raspoložive su 3 veličine silikonskih ušica: veliki, srednji i mali.



### Umetnite slušalice

- 1 Provjerite lijevu ili desnu orijentaciju slušalice.
- 2 Umetnite slušalice u uši i lagano ih zakrenite dok se ne postigne sigurno prijanjanje.



---

## Preuzimanje aplikacije

Skenirajte QR kod/ pritisnite gumb „Preuzeti“ ili pretražite „Philips Headphones“ u Apple prodavaonici aplikacija ili Google Play za preuzimanje aplikacije.



Philips Headphones za slušalice daje vam na volju kakvu ćete glazbu slušati. Možete prilagoditi zvuk tako da vaše iskustvo s pozivima i glazbom uvijek ispunjava vaše potrebe.

---

## Uparite slušalice s vašim Bluetooth uređajem prvi put

- 1 Provjerite jesu li slušalice potpuno napunjene i isključene.
- 2 Otvorite poklopac kućišta za punjenje, slušalice će biti u načinu uparivanja i spremne za povezivanje.
  - ↳ LED lampice na obje slušalice trepere bijelo i plavo naizmjenično
  - ↳ Slušalice su sada u načinu uparivanja i spremne su za uparivanje s Bluetooth uređajem (primjerice mobilnim telefonom)

- Uključite Bluetooth funkciju na svom Bluetooth uređaju.
- Uparite slušalice sa svojim Bluetooth uređajem, pogledajte korisnički priručnik Bluetooth uređaja.

### Zabilješka

- Nakon uključivanja, ako slušalice ne mogu naći bilo koji prethodno povezani Bluetooth uređaj molimo stavite ih u način uparivanja (pritisnite gumb na kućištu na tri sekunde s obje slušalice unutra i poklopcem otvorenim).

Sljedeći primjer pokazuje kako upariti slušalice sa svojim Bluetooth uređajem.

- Uključite Bluetooth funkciju na svom Bluetooth uređaju, odaberite **Philips TAT3508**.
- Unesite zaporku slušalice „0000“ (4 nule) ako se to od vas zatraži. Za one uređaje koji imaju Bluetooth 3.0 ili noviji, nije potrebno unositi lozinku.



Philips TAT3508

## Jedna slušalica (Mono način rada)

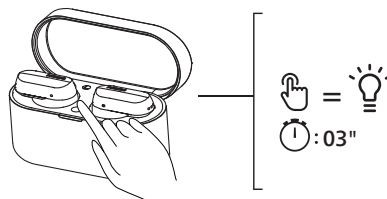
Izvcite desnu ili lijevu slušalicu iz kućišta za punjenje za Mono način uporabe. Slušalica će se uključiti automatski.

### Zabilješka

- Uzmite drugu slušalicu iz kutije za punjenje i one će se automatski upariti jedna s drugom.

## Uparite slušalice s drugim Bluetooth uređajem

Ako želite upariti drugi Bluetooth uređaj sa slušalicama, samo ih stavite u način uparivanja (pritisnite gumb na kutiji 3 sekunde s obje slušalice unutra i otvorenim poklopcem), a zatim otkrijte drugi uređaj prema uobičajenom uparivanju.



### Zabilješka

- Slušalice pohranjuju 4 uređaja u memoriju. Ako pokušate upariti više od 4 uređaja, prvi upareni uređaj zamjenjuje se novim.

## Povezivanje na više točaka

Uparivanje

- Uparivanje slušalica na dva uređaja, primjerice mobilni telefon i elektronsku bilježnicu.

Prebacite se na drugi uređaj

- U bilo koje vrijeme glazbu možete slušati iz jednog uređaja. Drugi uređaj će biti za telefonske pozive.
- Zaustavite zvuk iz jednog uređaja a zatim pokrenite zvuk iz drugog uređaja.

### Zabilješka

- Kada usmjeravate zvuk iz Uređaja 1, prijam poziva iz uređaja 2 će automatski zaustaviti reprodukciju iz uređaja 1. I poziv će se automatski preusmjeriti na slušalice.
- Završetak poziva će automatski nastaviti reprodukciju iz uređaja 1.



## 4 Koristite svoje slušalice

### Spojite slušalice na vaš Bluetooth uređaj

- 1 Uključite Bluetooth funkciju na svom Bluetooth uređaju.
- 2 Otvorite poklopac kućišta za punjenje.
  - ↳ Plava LED treperi.
  - ↳ The earpieces will search the last connected Bluetooth device and reconnect to it automatically. If the last connected one is not available, the earpieces will search and reconnect to the second last connected device.



#### Savjet

- Ako uključite Bluetooth funkciju svog Bluetooth uređaja nakon uključivanja slušalice, morate otići na Bluetooth izbornik uređaja i ručno spojiti slušalice s uređajem.



#### Zabilješka

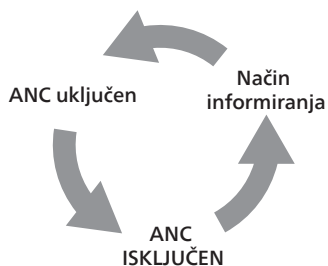
- U nekim Bluetooth uređajima veza možda neće biti automatska. U tom slučaju morate otići na Bluetooth izbornik svog uređaja i ručno spojiti slušalice s Bluetooth uređajem.

### ANC kontrola (aktivno poništavanje buke)

#### Omogućiti ANC

Drugačiji ANC načini rada mogu se uključiti/isključiti dvostrukim dodirnom na lijevoj slušalici.

- ANC funkcija se, najčešće, aktivira kada se slušalica stavi u uho.
- Dodirnite MFB tipku dva puta, ANC funkcija se isključuje.
- Ponovo dodirnite MFB tipku dva puta, promijenite se na režim informiranja.



Zadatak	MFT	Rad
ANC uključen	Lijeva slušalica	Dva puta dodirnite
Način informiranja	Lijeva slušalica	Dva puta dodirnite
ANC ISKLJUČEN	Lijeva slušalica	Dva puta dodirnite
Brzo informiranje	Lijeva slušalica	Nastavite dodirivati nakon zvučnog signala

## Uključivanje/Isključivanje

Zadatak	MFT	Rad
Uključite slušalice		Slušalice se vade iz kućišta za punjenje za uključivanje
Isključite slušalice		Slušalice se vraćaju u kućište za punjenje za isključivanje

## Upravljanje pozivima i glazbom

Kontrola glazbe

Zadatak	MFT	Rad
Reproducirajte ili zaustavite glazbu	Desna slušalica	Dva puta dodirnite
Sljedeća pjesma	Desna slušalica	Trostruki dodir
Prethodna pjesma	Lijeva slušalica	Trostruki dodir
Podesite jačinu +	Desna slušalica	Dodirnite jednom a zatim dugo
Podesite jačinu -	Lijeva slušalica	Dodirnite jednom a zatim dugo dodirnite

Kontrola poziva

Zadatak	MFT	Rad
Javite se/prekinite poziv	Desna/Lijeva slušalica	Jedan dodir
Prekinite poziv/Odbijte poziv	Desna/Lijeva slušalica	Dva puta dodirnite

## Glasovni asistent

Zadatak	Gumb	Rad
Pokrenite glasovnog (Siri/Google) asistenta	Desna slušalica	Nastavite dodirivati nakon zvučnog signala
Zaustavite glasovnog asistenta	Desna slušalica	Jedan dodir

## Status LED indikatora slušalica

Status slušalica	Pokazivač
Slušalice su povezane s Bluetooth uređajem	Bijela LED treperi jednom
Slušalice su spremne za uparivanje	LED lampica treperi plavo i bijelo naizmjenično
Slušalice su uključene, ali nisu povezane s Bluetooth uređajem	Bijelo LED svjetlo treperi svaki sekund (automatsko isključivanje nakon 3 minute)
Niska razina baterije (slušalice)	Bijelo LED svjetlo trepće tri puta svakih 5 sekundi
Baterija je potpuno napunjena (kućište za punjenje)	Pogledajte LED indikator kućišta

---

## Status LED indikatora kućišta za punjenje

---

Prilikom punjenja	Pokazivač
Niska razina baterije	Jantarna LED lampica se pali
Relativno odgovarajuća baterija	Bijela LED lampica se pali

---

---

U upotrebi i poklopac je otvoren	Pokazivač
Niska razina baterije	Bijela LED polako trepće 4 ciklusa
Relativno odgovarajuća baterija	Isključeno

---

## 5 Resetirajte slušalice

Ako naidete na bilo kakav problem uparivanja ili povezivanja, možete slijediti sljedeći postupak za vraćanje slušalica na tvorničke postavke.

- 1 Na svom Bluetooth uređaju idite na Bluetooth izbornik i uklonite **Philips TAT3508** s popisa uređaja.
- 2 Isključite Bluetooth funkciju na svom Bluetooth uređaju.
- 3 Vratite slušalice u kućište za punjenje i otvorite poklopac.
- 4 Dvaput pritisnite gumb na kućištu.
- 5 Slijedite korake u odjeljku "Upotrijebite slušalice – povežite slušalice sa svojim Bluetooth uređajem".
- 6 Uparite slušalice sa svojim Bluetooth uređajem, odaberite **Philips TAT3508**.

Ako nema odgovora iz slušalica, možete slijediti korak u nastavku da biste resetirali hardver svojih slušalica.

- Vratite slušalice u kućište za punjenje i otvorite poklopac, pritisnite gumb na kutiji na dulje od 10 sekundi.

## 6 Tehnički podaci

- Vrijeme reprodukcije glazbe (ANC uključen): 7 + 14 sati
- Vrijeme reprodukcije glazbe (ANC isključen): 9 + 18 sati
- Vrijeme stanja pripravnosti: 200 sati
- Vrijeme punjenja: 2 sata
- Litij-ionska baterija 55 mAh na svakoj slušalici, Litij-ionska baterija 400 mAh na kutiji za punjenje
- Bluetooth inačica: 5.3
- Kompatibilni Bluetooth profili:
  - HFP (Profil bez uporabe ruku)
  - A2DP (Napredni Profil raspodjele zvuka)
  - AVRCP (Profil daljinske kontrole za zvuk i video)
  - TMAP (Telephony and Media Audio Profile - Audio profil za telefone i medije)
- Podržani audio kodeci: LC3, SBC
- Opseg frekvencije: 2,402-2,480 GHz
- Snaga odašiljača: < 10 dBm
- Opseg rada: Do 10 metara (33 stope)
- Automatsko isključivanje
- USB-C utor za punjenje
- Upozorenje o niskoj razini baterije: raspoloživo



### Zabilješka

- Specifikacije se mijenjaju bez prethodne obavijesti.

# 7 Obavijest

## Izjava o sukladnosti

Ovim, MMD Hong Kong Holding Limited izjavljuje da je proizvod sukladan s osnovnim zahtjevima i drugim važećim odredbama RED Directive 2014/53/EU i UK Radio Equipment Regulations SI 2017 No 1206 Izjavu o sukladnosti možete pronaći na [www.philips.com/support](http://www.philips.com/support).

## Bacanje vašeg starog proizvoda i baterije



Vaš proizvod je dizajniran i proizveden s visokokvalitetnim materijalima i komponentama koja se mogu reciklirati i ponovo koristiti.



Simbol na proizvodu znači da je proizvod pokriven s European Directive 2012/19/EU.

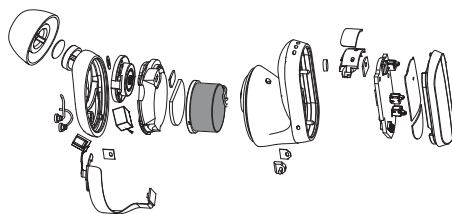


Ovaj simbol znači da proizvod sadrži ugrađenu punjivu bateriju obuhvaćenu s European Directive 2013/56/EU koja se ne može odlagati s uobičajenim kućnim otpadom. Savjetujemo vam da odnesete svoj proizvod na službeno sabirno mjesto ili u Philipsov servisni centar kako bi stručna osoba izvadila punjivu bateriju. Informirajte se o lokalnom sustavu odvojenog prikupljanja električnih i elektroničkih proizvoda i punjivih baterija. Slijedite lokalna pravila i nikada nemojte odlagati proizvod i punjive baterije s uobičajenim kućnim otpadom. Ispravno odlaganje starih proizvoda i punjivih baterija pomaže u sprječavanju negativnih posljedica za okoliš i zdravlje ljudi.

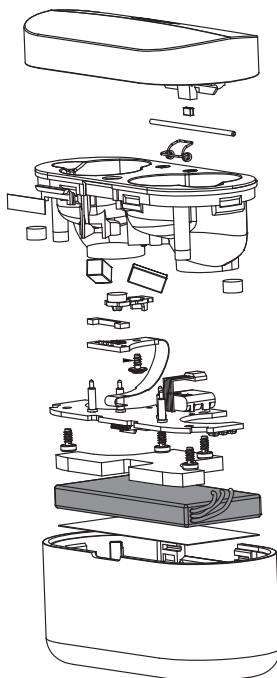
## Ukloniti integriranu bateriju

Ako u vašoj zemlji ne postoji sustav prikupljanja/recikliranja elektroničkih proizvoda, možete zaštititi okoliš uklanjanjem i recikliranjem baterije prije odlaganja slušalica.

- Prije uklanjanja baterije provjerite jesu li slušalice isključene iz kutije za punjenje.



- Prije uklanjanja baterije provjerite je li kutija za punjenje odvojena od USB kabela za punjenje.



---

## Sukladno sa standardom EMF

Ovaj proizvod je u skladu sa svim primjenjivim standardima i propisima koji se odnose na izlaganje elektromagnetskim poljima.

---

## Okolišne informacije

Izostavljeno je svako nepotrebno pakiranje. Pokušali smo napraviti pakiranje lakim za odvajanje u tri materijala: kartonska kutija (kutija), poliestirenska pjena (pufer) i polietilen (vrećice, zaštitni list od pjene). Vaš sustav se sastoji od materijala koji se mogu reciklirati i ponovo koristiti ako ih demontira specijalizirana tvrtka. Molimo razmotrite lokalne uredbe kada se radi o bacanju materijala za pakiranje, istrošenim baterijama i staroj opremi.

---

## Obavijest o sukladnosti

Uređaj je sukladan FCC pravilima, dio 15. Rad ovisi o sljedeća dva uvjeta:

- 1. Ovaj uređaj ne smije uzrokovati štetne smetnje i**
- 2. Ovaj uređaj mora prihvatiti sve primljene smetnje, uključujući smetnje koje mogu uzrokovati neželjeni rad.**

### FCC pravila

Ova je oprema testirana i utvrđeno je da je u skladu sa ograničenjima za digitalni uređaj klase B, u skladu sa dijelom 15 FCC pravila. Ta su ograničenja namijenjena pružanju razumne zaštite od štetnih smetnji u stambenoj instalaciji. Ova oprema generira, koristi i može zračiti energiju radio frekvencije, a ako nije instalirana i korištena u skladu s uputama, može da uzrokuje štetne smetnje radijskim komunikacijama.

No, nema jamstva da neće doći do smetnji na određenom mjestu instalacije. Ako ova oprema uzrokuje štetne smetnje radijskom ili televizijskom prijemu, što se može utvrditi isključivanjem i uključivanjem uređaja, korisnik se potiče da pokuša ispraviti smetnje jednom ili više od sljedećih mjera:

- Preusmjerite ili premjestite antenu za prijam.
- Povećajte udaljenost između opreme i prijavnika
- Priključite opremu u utičnicu na nekom drugom krugu od onog na koji je spojen prijemnik.
- Obratite se prodavaču ili iskusnom radio / TV tehničaru za pomoć.

### FCC izjava o radijaciji:

Ova oprema je sukladna FCC ograničenjima izloženosti zračenju utvrđenim za nekontrolirano okruženje. Ovaj odašiljač ne smije se nalaziti zajedno ili raditi zajedno s bilo kojom drugom antenom ili odašiljačem.

**Opres:** Korisnik se upozorava da promjene ili preinake koje nije izričito odobrila strana odgovorna za usklađenost mogu poništiti korisnikovo ovlasti za upravljanje opremom.

### Kanada:

Ovaj uređaj sadrži prijenosnik(e)/prijamnik(e) izuzete od licenci koji su sukladni kanadskom izuzeću od licenci za inovacije, nauku i ekonomski razvoj (RSS). Rad ovisi o sljedeća dva uvjeta: (1) Ovaj uređaj ne smije uzrokovati smetnje. (2) Ovaj uređaj mora prihvatiti sve smetnje, uključujući smetnje koje mogu uzrokovati neželjeni rad uređaja.

L'émetteur/récepteur exempt de licence contenu dans le présent appareil est conforme aux CNR d'Innovation, Sciences et Développement économique Canada applicables aux appareils radio exempts de licence.

L'exploitation est autorisée aux deux conditions suivantes : (1) L'appareil ne doit pas produire de brouillage; (2) L'appareil doit accepter tout brouillage radioélectrique subi, même si le brouillage est susceptible d'en compromettre le fonctionnement.

CAN ICES-003(B)/NMB-003(B)

**Izjava o izloženosti IC zračenju:**

Ova oprema je u skladu s kanadskim ograničenjima izloženosti zračenju utvrđenim za nekontrolirana okruženja. Ovaj odašiljač ne smije se nalaziti zajedno ili raditi zajedno s bilo kojom drugom antenom ili odašiljačem.

# 8 Zaštitni znakovi

---

## Bluetooth

Bluetooth® znak u riječi i logotipi su registrirani zaštitni znakovi u vlasništvu tvrtke Bluetooth SIG, Inc. i uporaba takvih oznaka od strane MMD Hong Kong Holding Limited je u okviru licence. Ostali trgovački znakovi i trgovački nazivi su oni njihovih vlasnika.

---

## Siri

Siri je zaštitni znak tvrtke Apple Inc., registriran u SAD-u i drugim zemljama.

---

## Google

Google i Google Play zaštitni su znakovi tvrtke Google LLC.



## 9 Često postavljana pitanja

### **Moje Bluetooth slušalice se ne uključuju.**

Razina napunjenosti baterije je niska. Napunite svoje slušalice.

### **Ne mogu upariti Bluetooth slušalice sa svojim Bluetooth uređajem.**

Bluetooth je onemogućen. Omogućite Bluetooth značajku na svom Bluetooth uređaju i uključite Bluetooth uređaj prije nego što uključite slušalice.

### **Uparivanje ne radi.**

- Stavite obje slušalice u kutiju za punjenje.
- Provjerite jeste li onemogućili Bluetooth funkciju svih prethodno povezanih Bluetooth uređaja.
- Na svom Bluetooth uređaju izbrisite "Philips TAT3508" s Bluetooth popisa.
- Uparite slušalice (pogledajte 'Prvi put uparite slušalice sa svojim Bluetooth uređajem' na stranici 6).

### **Bluetooth uređaj ne može naći slušalice.**

- Slušalice mogu biti povezane s prethodno uparenim uređajem. Isključite spojeni uređaj ili ga pomaknite izvan dometa.
- Uparivanje je možda poništeno ili su slušalice prethodno bile uparene s drugim uređajem. Ponovno uparite slušalice s Bluetooth uređajem kako je opisano u korisničkom priručniku. (pogledajte „Uparite slušalice sa svojim Bluetooth uređajem za prvi put na stranici 6).

**Moje Bluetooth slušalice povezane su s mobilnim telefonom s omogućenom Bluetooth stereo tehnologijom, ali glazba se reproducira samo na zvučniku mobilnog telefona.**

Pogledajte korisnički priručnik svog mobilnog telefona. Odaberite za slušanje glazbe kroz slušalice.

### **Kvaliteta zvuka je loša i čuje se pucketanje.**

- Bluetooth uređaj je izvan dometa. Smanjite udaljenost između slušalica i Bluetooth uređaja ili uklonite prepreke između njih.
- Napunite vaše slušalice.

### **Kvaliteta zvuka je loša pri streamingu s mobilnog telefona, vrlo je spor ili streaming uopće ne radi.**

Provjerite podržava li vaš mobilni telefon ne samo (mono) HFP, već podržava i A2DP te je li kompatibilan s BT4.0x (ili novijim) (pogledajte 'Tehnički podaci' na stranici 11).



2023 © MMD Hong Kong Holding Limited. Sva prava pridržana. Specifikacije se mijenjaju bez prethodne obavijesti. Philips i Philips Shield Emblem su registrirani zaštitni znakovi tvrtke Koninklijke Philips N.V. i koriste se u okviru licence. Ovaj proizvod je proizveden od strane i prodaje se pod odgovornošću MMD Hong Kong Holding Limited ili neke od njenih filijala, dok je MMD Hong Kong Holding Limited jamac u odnosu na ovaj proizvod. Svi ostali nazivi tvrtki i proizvoda mogu biti zaštitni znakovi odgovarajućih tvrtki s kojima su povezani.

