

Altid klar til at hjælpe

Registrer dit produkt, og få support på
www.philips.com/support



HTL4111B



Brugervejledning

PHILIPS

Indholdsfortegnelse

1	Vigtigt	2
	Sikkerhed	2
	Vedligeholdelse af dit produkt	3
	Omsorg for miljøet	3
	Hjælp og support	3
	Overholdelse	3

2	Din SoundStage	4
	Hovedenhed	4
	Fjernbetjening	4
	Stik	5

3	Placer din SoundStage	6
----------	------------------------------	---

4	Tilslut og konfigurer	7
	Tilslutning til TV	7
	Tilslut lyd fra TV og andre enheder	7

5	Brug din SoundStage	8
	Juster lydstyrken	8
	Vælg lyd	8
	MP3-afspiller	9
	Afspil lyd via Bluetooth	9
	Afspil musik via NFC	10
	USB-lagerenheder	10
	Auto standby	10
	Angiv fabriksindstillinger	10

6	Opdater software	11
	Kontroller softwareversion	11
	Opdatering af software via USB	11

7	Produktspecifikationer	12
----------	-------------------------------	----

8	Fejlfinding	13
----------	--------------------	----

1 Vigtigt

Sørg for at læse og forstå alle instruktioner, før du anvender produktet. Hvis der opstår skader, fordi instruktionerne ikke har været fulgt, gælder garantien ikke.

Sørg for at læse og forstå alle instruktioner, før du anvender din SoundStage. Hvis der opstår skader, fordi instruktionerne ikke har været fulgt, gælder garantien ikke.

Sikkerhed

Risiko for elektrisk stød eller brand!

- Udsæt aldrig produktet eller tilbehøret for regn eller vand. Anbring aldrig væskebeholdere, f.eks. vaser, i nærheden af produktet. Hvis der spildes væsker på eller i produktet, skal du øjeblikkeligt afbryde det fra stikkontakten. Kontakt kundeservice for at få produktet undersøgt før brug.
- Anbring aldrig produktet eller tilbehøret i nærheden af åben ild eller andre varmekilder; herunder direkte sollys.
- Indsæt aldrig genstande i ventilationsristene eller andre åbninger på produktet.
- Hvis netstikket eller et apparatstik bruges til at afbryde enheden, skal disse kunne betjenes nemt.
- Tag stikket til produktet ud af stikkontakten under tordenvejr.
- Når du tager ledningen ud, skal du altid holde i stikket, aldrig i ledningen.

Risiko for kortslutning eller brand!

- Før du tilslutter produktet til en stikkontakt, skal du sikre dig, at strømspændingen svarer til den værdi, der er anført bag på produktet. Tilslut aldrig produktet til stikkontakten, hvis det ikke har den samme spænding.

Risiko for personskade eller beskadigelse af produktet!

- Placer aldrig produktet eller andre genstande på strømledningerne eller på andet elektrisk udstyr.
- Hvis produktet transporteres ved temperaturer under 5 °C, skal produktet udpakkes, og du skal vente, indtil dets temperatur svarer til rumtemperaturen, før du slutter det til stikkontakten.
- Dele af dette produkt kan være lavet af glas. Vær forsigtig for at undgå personskade og beskadigelse af produktet.

Risiko for overophedning!

- Installer aldrig produktet på et indelukket sted. Sørg altid for en afstand på mindst 10 cm hele vejen rundt om produktet til ventilation. Sørg for, at gardiner eller andre genstande ikke dækker ventilationshullerne på produktet.

Risiko for forurening!

- Bland ikke batterier (gamle og nye eller brunstens- og alkalinebatterier osv.).
- Der kan opstå eksplosionsfare, hvis batterierne sættes forkert i. Udskift kun med samme eller tilsvarende type.
- Tag batterierne ud, når de er brugt op, eller hvis fjernbetjeningen ikke skal bruges i længere tid.
- Batterier indeholder kemiske stoffer og bør derfor altid bortskaffes på forsvarlig vis.

Risiko for slugning af batterier!

- Produktet/fjernbetjeningen kan indeholde et batteri af mønt/knapcelletypen, som kan sluges. Opbevar altid batteriet utilgængeligt for børn! Hvis det sluges, kan batteriet medføre svære skader eller død. Der kan opstå alvorlige indvendige forbrændinger inden for to timer.
- Hvis du har mistanke om, at et batteri er blevet slugt eller kommet ind i kroppen, skal du øjeblikkeligt søge lægehjælp.
- Når du skifter batterierne, skal du altid holde nye og brugte batterier uden for børns rækkevidde. Sørg for, at

batterirummet er lukket ordentligt, efter du har udskiftet batteriet.

- Hvis batterirummet ikke kan lukkes ordentligt, skal du stoppe med at bruge produktet. Hold det uden for børns rækkevidde, og kontakt producenten.



Dette er et KLASSE II-apparat med dobbelt isolering og uden beskyttende jording.

Vedligeholdelse af dit produkt

Benyt kun mikrofiberklude til at rengøre produktet med.

Omsorg for miljøet



Dit produkt er udviklet og fremstillet med materialer og komponenter af høj kvalitet, som kan genbruges.



Når et produkt er forsynet med dette symbol med en overkrydset affaldsspand på hjul, betyder det, at produktet er omfattet af EU-direktiv 2002/96/EC. Undersøg reglerne for dit lokale indsamlingssystem for elektriske og elektroniske produkter:

Følg de lokale regler, og bortskaf ikke dine udtjente produkter sammen med almindeligt husholdningsaffald.

Korrekt bortskaffelse af udtjente produkter er med til at forhindre negativ påvirkning af miljø og helbred.



Dit produkt indeholder batterier, som er omfattet af EU-direktivet 2006/66/EC, og som ikke må bortskaffes sammen med almindeligt husholdningsaffald.

Undersøg venligst de lokale indsamlingsregler for batterier, da korrekt bortskaffelse er med til at forhindre negativ påvirkning af miljø og helbred.

Hjælp og support

Du kan finde omfattende onlinesupport på www.philips.com/support for at:

- downloade brugervejledningen og lynvejledningen
- se videoguiden (kun muligt på bestemte modeller)
- finde svar på ofte stillede spørgsmål
- sende os et spørgsmål via e-mail
- chatte med vores supportere.

Følg instruktionerne på webstedet for at vælge dit sprog, og indtast derefter produktmodelnummeret.

Du kan også kontakte kundeservice i dit land. Skriv model- og serienummeret på dit produkt ned, før du kontakter kundeservice. Du kan finde disse oplysninger bag på eller på bunden af dit produkt.

Overholdelse

CE 0560

Dette produkt overholder EU's krav om radiointerferens.

Herved erklærer WOOX Innovations, at dette produkt overholder de væsentlige krav og andre relevante bestemmelser i direktivet 1999/5/EC.

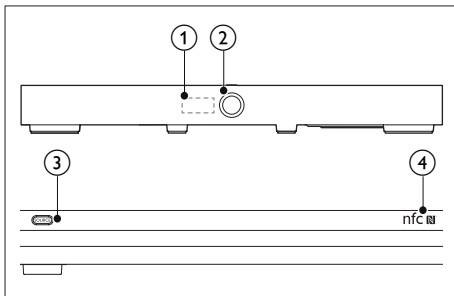
En kopi af EU-overensstemmelseserklæringen findes i PDF-versionen af brugervejledningen på www.philips.com/support.


2 Din SoundStage

Tillykke med dit køb, og velkommen til Philips! Hvis du vil have fuldt udbytte af den support, som Philips tilbyder (f.eks. meddelelse om opgradering af produktsoftware), skal du registrere dit produkt på www.philips.com/welcome.

Hovedenhed

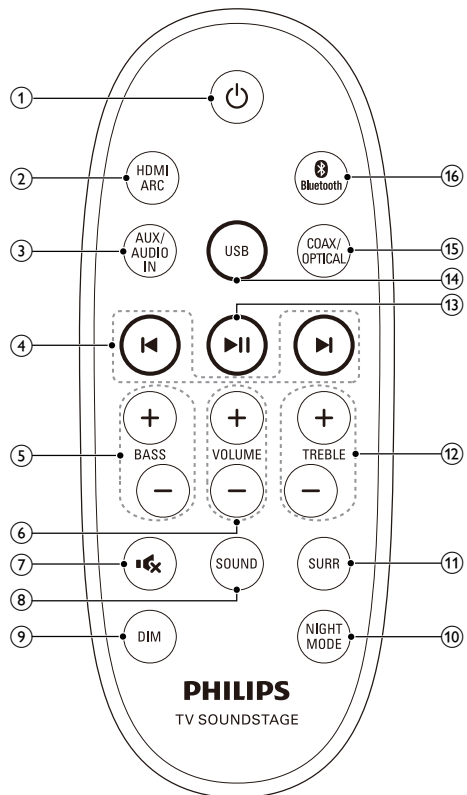
Dette afsnit indeholder en oversigt over hovedenheden.




- ① LED-skærm
- ② 
 - Tryk for at slå SoundStage til eller fra.
 - Drej for at regulere lydstyrken.
- ③ SOURCE
Vælg en indgangskilde eller Bluetooth-tilstand for SoundStage.
- ④ NFC mærke
Berør mærket med den NFC-aktiverede enhed for at få Bluetooth-tilslutning.

Fjernbetjening

Dette afsnit indeholder en oversigt over fjernbetjeningen.



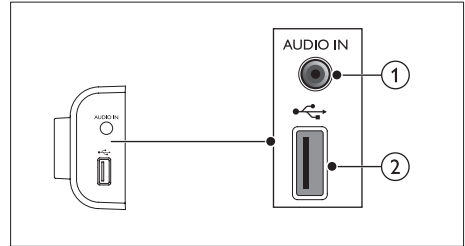
- ① 
 - Tænd eller sluk for SoundStage.
 - Når EasyLink er aktiveret, kan du trykke på tasten og holde den inde i mindst tre sekunder for at sætte alle tilsluttede HDMI-enheder på standby.
- ② HDMI ARC
Skift kilde til HDMI ARC-tilslutning. HDMI ARC kan kun vælges, hvis du slutter SoundStage til et HDMI ARC-kompatibelt TV via HDMI ARC.
- ③ AUX/AUDIO IN
Tryk gentagne gange for at skifte lydkilden til AUX- eller MP3-forbindelse (3,5 mm stik).

- 4 **⏮ / ⏭**
Spring til det forrige eller næste spor i USB-tilstand og Bluetooth-tilstand (kun for AVRCP-understøttede Bluetooth-enheder).
- 5 **BASS +/-**
Øg eller reducer bas.
- 6 **VOLUME +/-**
Øg eller reducer lydstyrken.
- 7 **🔊**
Skift mellem lyd og lydløs.
- 8 **SOUND**
Vælg en lydtilstand.
- 9 **DIM**
Indstil lysstyrken for SoundStage-displayet.
- 10 **NIGHT MODE**
Slå nattilstand til eller fra.
- 11 **SURR**
Vælg stereo eller virtuel surroundlyd.
- 12 **TREBLE +/-**
Øg eller reducer diskant.
- 13 **▶ ||**
Start, sæt på pause eller genoptag afspilningen i USB-tilstand og Bluetooth-tilstand (kun for AVRCP-understøttede Bluetooth-enheder).
- 14 **USB**
Skift til USB-tilstand.
- 15 **COAX/OPTICAL**
Tryk gentagne gange for at skifte lydkilden til den koaksiale eller optiske forbindelse.
- 16 **📶 Bluetooth**
Skift til Bluetooth-tilstand.

Stik

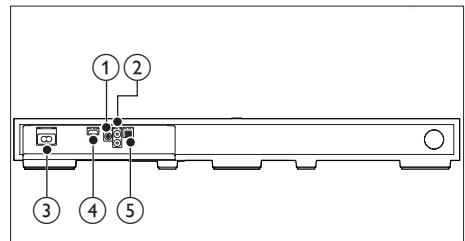
Dette afsnit indeholder en oversigt over de tilgængelige tilslutninger på din SoundStage.

Tilslutninger på siden



- 1 **AUDIO IN**
Lydininput fra en MP3-afspiller (3,5 mm stik).
- 2 **🔌**
Lydininput fra en USB-lagringseenhed.

Stik på bagsiden



- 1 **COAXIAL IN**
Tilslut til en koaksial lydudgang på TV'et eller en anden enhed.
- 2 **AUX IN**
Tilslut til en lydudgang på TV'et eller en anden enhed.
- 3 **AC MAINS~**
Tilslut strømforsyningen.
- 4 **HDMI OUT (ARC)**
Tilslut HDMI-indgangen på TV'et.
- 5 **OPTICAL IN**
Tilslut til en optisk lydudgang på TV'et eller en anden enhed.

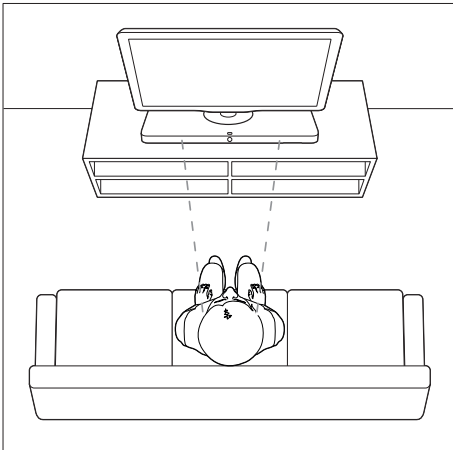
3 Placer din SoundStage

Denne SoundStage er designet til at være placeret under TV'et.

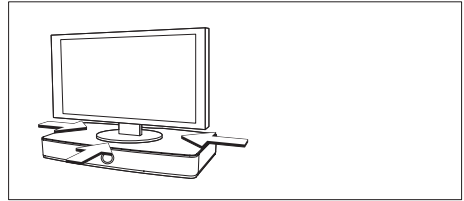
! Advarsel

- SoundStage er designet til TV, der højst vejer 24 kg. Placer ikke et CRT TV på SoundStage.
- Placer ikke SoundStage på en ustabil vogn, en fod, et beslag eller bord. Ellers kan SoundStage vælte og forårsage alvorlig skade på et barn, en voksen og produktet.
- Sørg for, at ventilationsåbningerne på bagpanelet ikke er blokeret.
- Undlad at ændre placeringen af SoundStage, når du har sat dit TV oven på den.

- 1 Placer SoundStage på en flad og stabil overflade tæt på dit TV. Anbring derefter TV'et oven på SoundStage.



- 2 Sørg for, at TV-baseenheden er centreret på den og ikke hænger ud over kanterne.



* Tip

- Hvis TV-basen er for stor til at sætte oven på SoundStage, skal du placere SoundStage et andet sted, f.eks. på en åben hylde under TV'et, men holde den tæt på TV'et, så lydkalet kan nå. Du kan også montere TV'et på væggen oven over SoundStage.
- Hvis TV'et leveres med en anti-vippe-enhed, skal du installere den i overensstemmelse med producentens instruktioner og justere bindingen, når du har sat TV'et oven på SoundStage.
- Hvis SoundStage placeres i et kabinet eller på en hylde for optimal ydeevne for lyd, skal du sørge for, at forsiden af SoundStage er så tæt som muligt på den forreste del af hylden.
- Hvis SoundStage placeres opad en væg, skal du sørge for, at der er mindst 1 tomme mellem væggen og bagsiden af SoundStage.

4 Tilslut og konfigurer

Dette afsnit hjælper dig med at tilslutte din SoundStage til et TV og andre enheder og derefter med at konfigurere den. Du kan få yderligere oplysninger om grundlæggende tilslutning af SoundStage og tilbehøret i lynvejledningen.

Bemærk

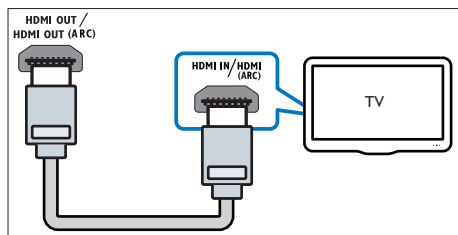
- Du kan finde produktoplysninger og forsyningsdata på mærkepladen på siden eller i bunden af produktet.
- Sørg for, at strømmen til det pågældende udstyr er afbrudt, inden det tilsluttes, eller tilslutninger ændres.

Tilslutning til TV

Tilslut SoundStage til et TV for at se videoer. Du kan lytte til TV-lyd via SoundStage. Brug den bedste tilslutningsmulighed på SoundStage og TV'et.

Opret tilslutning til TV'et via HDMI (ARC)

Lyd i bedste kvalitet
SoundStage understøtter HDMI med ARC (Audio Return Channel). Hvis dit TV er HDMI ARC-kompatibelt, kan du høre TV-lyd via din SoundStage vha. et enkelt HDMI-kabel.



- 1 Forbind **HDMI OUT (ARC)**-stikket på SoundStage med **HDMI ARC**-stikket på TV'et ved hjælp af et High Speed HDMI-kabel.
 - **HDMI ARC**-stikket på TV'et kan være mærket på en anden måde. Du kan finde flere oplysninger i brugervejledningen til dit TV.
- 2 Slå **HDMI-CEC** til på dit TV. Du kan finde flere oplysninger i brugervejledningen til dit TV.

Bemærk

- Hvis dit TV ikke er HDMI ARC-kompatibelt, skal du tilslutte et lyd-kabel for at høre TV-lyd via SoundStage.
- Hvis dit TV har et DVI-stik, kan du bruge en HDMI/DVI-adapter til at tilslutte hjemmebiografen til TV'et. Det er muligt, at ikke alle funktionerne er tilgængelige.

Tilslut lyd fra TV og andre enheder

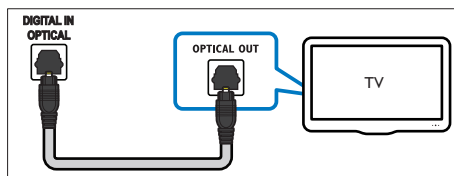
Afspil lyden fra TV'et eller andre enheder via SoundStage-højttalerne. Brug den bedste tilslutningsmulighed på dit TV, din SoundStage og andre enheder.

Bemærk

- Når din SoundStage og dit TV er forbundet via **HDMI ARC**, er der ikke brug for en lydtilslutning.

Valgmulighed 1: Tilslut lyden via et digitalt optisk kabel

Lyd i bedste kvalitet

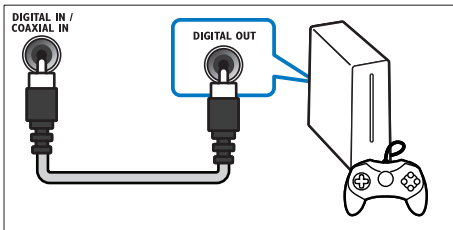


1 Brug et optisk kabel til at slutte **OPTICAL IN**-stikket på din SoundStage til **OPTICAL OUT**-stikket på dit TV eller en anden enhed.

- Stikket til det digitale optiske stik kan være mærket med **SPDIF** eller **SPDIF OUT**.

Valgmulighed 2: Tilslut lyden via et digitalt koaksialkabel

Lyd i god kvalitet



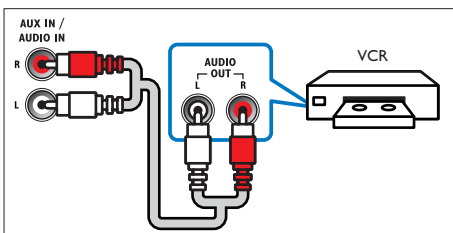
1 Brug et koaksialkabel til at slutte **COAXIAL IN**-stikket på din SoundStage til **COAXIAL/DIGITAL OUT**-stikket på dit TV eller en anden enhed.

- Stikket til det digitale koaksiale stik kan være mærket med **DIGITAL AUDIO OUT**.

Valgmulighed 3: Tilslut lyden via analoge lyd kabler

Lyd i almindelig kvalitet

1 Brug et analogt kabel til at slutte **AUX IN**-stikket på din SoundStage til **AUDIO OUT**-stikkene på dit TV eller en anden enhed.



5 Brug din SoundStage

Dette afsnit hjælper dig med at bruge SoundStage til at afspille medier fra en lang række kilder.

Inden du starter

- Foretag de nødvendige tilslutninger som beskrevet i lynhåndbogen og brugervejledningen.
- Vælg den indgang på TV'et, der passer til SoundStage.

Juster lydstyrken

- 1 Drej tænd/sluk-knappen, eller tryk på **VOLUME +/-** på fjernbetjeningen for at skrue op eller ned for lydstyrken.
- Du kan slå lyden fra ved at trykke på **⏏**.
 - Slå lyden til igen ved at trykke på **⏏** igen, eller trykke på **VOLUME +/-**.

Vælg lyd

Dette afsnit hjælper dig med at vælge den ideelle lyd til din video eller musik.

Surround sound-tilstand

Oplev omgivende lyd med surround sound-tilstande.

- 1 Tryk gentagne gange på **SURR** for at vælge surround- eller stereotilstand.

Equalizer

Skift indstillingerne for det høje frekvensområde (diskant) og det lave frekvensområde (bas) på SoundStage.

- 1 Tryk på **TREBLE +/-** eller **BASS +/-** for at ændre diskant- eller basniveauet.

Nattilstand

Nattilstand reducerer lydstyrken for høje lyde for stille lytning, når der afspilles lyd. Nattilstand er kun tilgængelig til digitale Dolby-lydspor.

- 1 Tryk på **NIGHT MODE** for at slå nattilstand til eller fra.

MP3-afspiller

Tilslut din MP3-afspiller, så du kan afspille dine lydfile eller musik.

Det skal du bruge

- En MP3-afspiller.
- Et 3,5 mm stereo-lydkabel.

- 1 Brug stereo-lydkablet på 3,5 mm til at slutte MP3-afspilleren til **AUDIO IN**-stikket på din SoundStage.
- 2 Tryk på **AUDIO IN** på fjernbetjeningen.
- 3 Brug knapperne på din MP3-afspiller til at vælge og afspille lydfile eller musik.

Afspil lyd via Bluetooth

Via Bluetooth skal du slutte SoundStage til din Bluetooth-enhed (f.eks. en iPad, iPhone, iPod touch, Android-telefon eller bærbar computer). Derefter kan du lytte til lydfile, der er gemt på enheden via din SoundStage.

Det skal du bruge

- En Bluetooth-enhed, som understøtter Bluetooth-profil A2DP, AVRCP og med Bluetooth-version 3.0 + EDR.
- Dækningsområdet mellem SoundStage og en Bluetooth-enhed er ca. 10 meter.

- 1 Tryk på **Bluetooth** på fjernbetjeningen for at sætte SoundStage i Bluetooth-tilstand.
↳ **[BT]** vises.

- 2 På Bluetooth-enheden skal du aktivere Bluetooth og søge efter og vælge **PhilipsHTL4111B** for at begynde at oprette forbindelse (se brugervejledningen for Bluetooth-enheden for at se, hvordan du aktiverer Bluetooth).
- 3 Vent, indtil du hører en biplyd fra SoundStage.
↳ **[BT]** vises.
↳ Hvis det ikke lykkes at oprette forbindelse, blinker **[BT]**.
- 4 Vælg og afspil lydfile eller musik på din Bluetooth-enhed.
 - Hvis der kommer et opkald under afspilning, bliver musikafspilningen sat på pause. Afspilningen fortsætter, når opkaldet slutter.
 - Hvis din Bluetooth-enhed understøtter AVRCP-profilen, kan du på fjernbetjeningen trykke på **◀ / ▶** for at springe et spor, eller du kan trykke på **▶ ||** for at sætte afspilning på pause eller genoptage afspilning.
- 5 For at afslutte Bluetooth skal du vælge en anden kilde.
 - Når du skifter tilbage til Bluetooth-tilstand, er Bluetooth-forbindelsen stadig aktiv.

Bemærk

- Musikstreamingen bliver muligvis afbrudt af forhindringer mellem enheden og SoundStage, f.eks. en væg, metalkabinetmateriale, der dækker for enheden, eller andre enheder i nærheden, der kører på den samme frekvens.
- Hvis du vil tilslutte SoundStage til en anden Bluetooth-enhed, skal du holde **Bluetooth** nede på fjernbetjeningen for at afbryde forbindelsen til den aktuelt tilsluttede Bluetooth-enhed.

Afspil musik via NFC

NFC (Near Field Communication) er en teknologi, der muliggør korttrækkende trådløs kommunikation mellem NFC-aktiverede enheder, f.eks. mobiltelefoner.

Det skal du bruge

- En Bluetooth-enhed med NFC-funktion.
- Til parring skal du trykke NFC-enheden mod mærket **NFC** på dette produkt.
- Den driftsmæssige afstand mellem hovedenheden (venstre og højre højttaler) og en NFC-enhed er ca. 10 meter.

- 1 Aktiver NFC på din Bluetooth-enhed (se brugervejledningen til din enhed for at få yderligere oplysninger).
- 2 Tryk NFC-enheden mod mærket **NFC** på dette produkt, indtil du hører et bip fra dette produkt.
↳ NFC-enheden er sluttet til produktet via Bluetooth. **[BT]** vises.
- 3 Vælg og afspil lydfilet eller musik på din NFC-enhed.
 - For at afbryde forbindelsen, skal du trykke NFC-enheden mod mærket **NFC** på dette produkt igen.

USB-lagerenheder




Nyd lyd på en USB-lagerenhed, som f.eks. en MP3-afspiller og USB-flashhukommelse osv.

Det skal du bruge

- En USB-lagerenhed, der er formateret til filsystemer af typen FAT eller NTFS, og som er i overensstemmelse med Mass Storage Class.
- En USB-forlængerledning, hvis USB-lagerenheden ikke passer til stikket.
- En MP3- eller WMA-fil på en USB-lagerenhed.

- 1 Slut en USB-lagerenhed til SoundStage.

- 2 Tryk på **USB** på fjernbetjeningen.
↳ **[USB]** vises.
- 3 Brug fjernbetjeningen til at kontrollere afspilning.

Knap	Handling
	Start, pause eller genoptag afspilning.
	Gå til forrige eller næste spor.
	

Bemærk

- Dette produkt er muligvis ikke kompatibelt med visse typer USB-lagerenheder.
- Hvis du bruger et USB-forlængerkabel, USB-hub eller USB-multilæser, kan USB-lagerenheden muligvis ikke genkendes.
- Digitalkamera PTP-protokoller understøttes ikke.
- Du må ikke fjerne USB-lagerenheden mens den læses.
- DRM-beskyttede musikfiler (MP3, WMA) understøttes ikke.
- Understøt en USB-port: 5 V $\overline{\text{V}}$, 1 A.


Auto standby

Når du afspiller mediefiler fra en tilsluttet enhed skifter SoundStage automatisk til standbytilstand, hvis:

- der ikke trykkes på en knap i 18 minutter, eller
- der ikke afspilles lyd/video fra en tilsluttet enhed (undtagen USB) i 18 minutter.

Angiv fabriksindstillinger

Du kan nulstille dette produkt til de fabriksprogrammerede standardindstillinger.

- 1 I standbytilstand skal du holde knappen  på hovedenheden nede i mindst 5 sekunder, indtil produktet tændes.

6 Opdater software

Opdater dit produkt med den nyeste software for at få de bedste funktioner og den bedste support.

Kontroller softwareversion

- 1 Tryk på **⏏** i enhver kildetilstand.
- 2 Tryk to gange på **AUX/AUDIO IN** på fjernbetjeningen.
↳ Softwareversionsnummeret vises.

Opdatering af software via USB

- 1 Søg efter de nyeste softwareversioner på www.philips.com/support.
 - Søg efter din model, og klik på "Software og drivere".
- 2 Download softwaren til en USB-lagerenhed.
 - ① **Udpak downloaden, hvis den er zippet, og sørg for, at den udpakkede mappe har navnet "HTL4111B_12.BIN".**
 - ② **Læg mappen "HTL4111B_12.BIN" i rodbiblioteket.**
- 3 Slut USB-lagerenheden til USB-stikket på dette produkt.
- 4 Tryk på **USB** på fjernbetjeningen, inden for 5 sekunder skal du trykke to gange på **⏏** og én gang på **VOL +** og derefter holde **⏏** nede.
 - ↳ Hvis der registreres en opgraderingsfil, blinker [UPG] hurtigt.
 - ↳ Hvis der ikke registreres en opgraderingsfil, blinker [ERROR] langsomt.

- 5 Tryk på **⏏** for at starte opdateringen.
↳ [UPG] vises.
- 6 Vent, indtil opdateringen er gennemført.
↳ Når opdateringen er gennemført, slukker og tænder dette produkt automatisk.



Advarsel

- Sluk ikke for strømmen, og fjern ikke USB-lagerenheden, når softwareopdateringen er i gang, da du ellers kan beskadige dette produkt.

7 Produktspecifikationer



Bemærk

- Specifikationer og design kan ændres uden varsel.

Forstærker

- Samlet udgangseffekt: 80 W RMS (+/- 0,5 dB, 10 % THD)
- Frekvenskurve: 20 Hz-20 kHz / ± 3 dB
- Signal-/støjforhold: > 65 dB (CCIR) / (A-vægtet)
- Indgangsfølsomhed:
 - AUX: 2 V rms
 - AUDIO IN: 1 V rms

Lyd

- S/PDIF digital lydindgang:
 - Koaksial: IEC 60958-3
 - Optisk: TOSLINK

USB

- Kompatibilitet: Højhastigheds-USB (2.0)
- Klasseunderstøttelse: MSC (USB Mass Storage Class)
- Filsystem: FAT16, FAT32, NTFS
- Maks. understøttet hukommelse: < 64 GB
- Understøtter MP3- og WMA-filformater
- Samplingfrekvens:
 - MP3: 8 kHz, 11 kHz, 12 kHz, 16 kHz, 22 kHz, 24 kHz, 32 kHz, 44,1 kHz, 48 kHz
 - WMA: 44,1 kHz, 48 kHz
- Konstant bithastighed:
 - MP3: 8 kbps - 320 kbps
 - WMA: 32 kbps-192 kbps
- Version:
 - WMA v7, v8 eller v9

Bluetooth

- Bluetooth-profiler: A2DP, AVRCP
- Bluetooth-version: 3.0 + EDR

Hovedenhed

- Strømforsyning: 110-240 V~, 50/60 Hz
- Strømforbrug: 20 W
- Strømforbrug ved standby: $\leq 0,5$ W
- Højtalerimpedans: 4 ohm
- Højtalerdrivere: 2 x racetrack mellemfrekvens (1,5" x 5") + 2 x 1" diskantenhed + 1 x 4" basenhed
- Mål (B x H x D): 701 x 68 x 325 mm
- Vægt: 6,3 kg
- Temperatur og luftfugtighed ved drift: 0 °C til 45 °C, 5 % og 90 % fugtighed i alle klimaer
- Temperatur og luftfugtighed ved opbevaring: -40 °C til 70 °C, 5 % til 95 %

Batterier til fjernbetjening

- 1 x CR2025

Oplysninger om standby

- Når produktet er inaktivt i 18 minutter, skifter det automatisk til standby eller netværksstandby.
- Strømforbruget i standby eller netværksstandby er mindre end 0,5 W.
- For at deaktivere Bluetooth-forbindelsen skal du trykke på Bluetooth-knappen på fjernbetjeningen og holde den nede.
- Du kan aktivere Bluetooth-forbindelsen på din Bluetooth-enhed eller via NFC-mærket (hvis tilgængeligt).

8 Fejlfinding



Advarsel

- Risiko for elektrisk stød. Fjern aldrig kabinettet på dette produkt.

Prøv aldrig selv at reparere produktet, da garantien i så fald bortfalder. Hvis du oplever problemer med produktet, bør du kontrollere følgende punkter; inden du bestiller reparation. Hvis problemet ikke er løst, kan du få support på www.philips.com/support.

Hovedenhed

Knapperne på SoundStage fungerer ikke.

- Sluk for strømmen til SoundStage i nogle minutter; og tænd derefter igen.

Lyd

Ingen lyd fra SoundStage-højtalerne.

- Sæt lyd-kablet fra din SoundStage i TV'et eller andre enheder. Du behøver imidlertid ikke en separat lydtilslutning, når SoundStage og TV'et er tilsluttede via en **HDMI ARC**-forbindelse.
- Nulstil SoundStage til standardindstillingerne.
- Vælg den rigtige lydindgang på fjernbetjeningen.
- Kontroller, at lyden ikke er slået fra på din SoundStage.

Forvrænget lyd eller ekko.

- Hvis du afspiller lyd fra TV'et via din SoundStage, skal du kontrollere, at lyden er slået fra på TV'et.

Bluetooth

En enhed kan ikke oprette forbindelse til SoundStage.

- Enheden understøtter ikke de kompatible profiler, der kræves til SoundStage.

- Du har ikke aktiveret Bluetooth-funktionen på enheden. Se i enhedens brugervejledning, hvordan funktionen aktiveres.
- Enheden er ikke tilsluttet korrekt. Tilslut enheden korrekt.
- SoundStage er allerede sluttet til en anden Bluetooth-enhed. Afbryd den tilsluttede enhed, og prøv igen.

Kvaliteten af lydafspilning fra en tilsluttet Bluetooth-enhed er dårlig.

- Bluetooth-modtagelsen er dårlig. Flyt enheden tættere på SoundStage, eller fjern alle forhindringer mellem enheden og SoundStage.

Den tilsluttede Bluetooth-enhed kobler til og fra hele tiden.

- Bluetooth-modtagelsen er dårlig. Flyt enheden tættere på SoundStage, eller fjern alle forhindringer mellem enheden og SoundStage.
- Deaktiver Wi-Fi-funktionen på Bluetooth-enheden for at undgå interferens.
- For nogle Bluetooth-enheder kan Bluetooth-forbindelsen deaktiveres automatisk for at spare strøm. Dette er ikke tegn på en funktionsfejl i SoundStage.

NFC

En enhed kan ikke tilsluttes til dette produkt via NFC.

- Kontroller, at enheden understøttes af NFC.
- Kontroller, at NFC er aktiveret på enheden (se enhedens brugervejledning for at få flere oplysninger).
- Til paring skal du trykke NFC-enheden mod mærket **NFC** på dette produkt.



Manufactured under license from Dolby Laboratories. Dolby and the double-D symbol are trademarks of Dolby Laboratories.



The Bluetooth® word mark and logos are registered trademarks owned by Bluetooth SIG, Inc. and any use of such marks by WOOX Innovations is under license.



The terms HDMI and HDMI High-Definition Multimedia Interface, and the HDMI Logo are trademarks or registered trademarks of HDMI Licensing LLC in the United States and other countries.



The N Mark is a trademark of NFC Forum, Inc. in the United States and in other countries.

HK-WK1444-HTL4110B

(Document No. / Numéro du document)

2013/09

*(yyyy/mm in which the CE mark is affixed / aaaa/mm
au cours de laquelle le marquage CE a été apposé)*

EUROPEAN DECLARATION OF CONFORMITY

(DECLARATION DE CONFORMITE CE)

We, WOOX INNOVATIONS NETHERLANDS B.V.

(Company name / Nom de l'entreprise)

Building SFH4, Kastanjelaan 400, 5616 LZ Eindhoven, The Netherlands

(address / adresse)

declare under our responsibility that the product(s):

(déclarons sous notre propre responsabilité que le(s) produit(s))

PHILIPS

(brand name, nom de la marque)

Soundstage Speaker

(product description, description du produit)

HTL4111B/12 HTL4110B/12

(Type version or model, référence ou modèle)

to which this declaration relates is in conformity with the following harmonized standards:

(auquel cette déclaration se rapporte, est conforme aux normes harmonisées suivantes)

EN60065:2002+A1:2006+A11:2008+A2:2010+A12:2011

EN55013:2001+A1:2003+A2:2006

EN55020:2007+A11:2011

EN61000-3-2:2006+A1:2009+A2:2009

EN61000-3-3:2008

EN62479:2010

EN50564: 2011

EN50581:2012

EN300328 V1.8.1:2012

EN 301489-1 V1.9.2:2011

EN301489-17 V2.2.1:2012

following the provisions of:

(conformément aux exigences essentielles et autres dispositions pertinentes de:)

1999/5/EC

2006/95/EC

2004/108/EC

2011/65/EU

2009/125/EC - EC/1275/2008, EC/801/2013

And are produced under a quality scheme at least in conformity with ISO 9001 or CENELEC Permanent Documents

(Et sont fabriqués conformément à une qualité au moins conforme à la norme ISO 9001 ou aux Documents Permanents CENELEC)

Only for R&TTE products:

The Notified Body: CE0560
(L'Organisme Notifié) (Name and number/ nom et numéro)

performed: N/A
(a effectué)

and issued the certificate: 13214151/AA/01
(et a délivré le certificat) (certificate number / numéro du certificat)

Matthias Pyroth, Director of Consumer Care

(signature, name and function / signature, nom et fonction)

Eindhoven, 07/11/14

(place, date / lieu, date)



Specifications are subject to change without notice

2014 © WOOX Innovations Limited. All rights reserved.

Philips and the Philips' Shield Emblem are registered trademarks of Koninklijke Philips N.V. and are used by WOOX Innovations Limited under license from Koninklijke Philips N.V.

HTL4111B_12_UM_V3.0

