

Mindig az Ön rendelkezésére áll!

Regisztrálja termékét és vegye igénybe a rendelkezésre álló támogatást:
www.philips.com/support

BTB2370



Felhasználói kézikönyv

PHILIPS

Tartalomjegyzék

1	Fontos!	2
	Biztonság	2
2	Az Ön mikrorendszere	3
	Bevezetés	3
	A doboz tartalma	3
	A főegység áttekintése	4
	A távvezérlő áttekintése	5
3	Kezdő lépések	7
	Hangszórók csatlakoztatása	7
	Az FM-antenna csatlakoztatása.	7
	Tápcsatlakozás bekötése	7
	A távvezérlő előkészítése	8
	Jellemzők bemutatása	8
	Óra beállítása	8
	Bekapcsolás	8
4	Lejátszás	10
	Lejátszás lemezről	10
	Lejátszás USB-eszkörről	10
	Lejátszásvezérlés	10
	Ugrás egy adott műsorszámra	11
	Műsorszámok beprogramozása	11
	Lejátszás Bluetooth-kompatibilis készülékekről	11
5	Rádióhallgatás	13
	DAB+ rádió hallgatása	13
	FM-rádió hallgatása	14
6	Egyéb jellemzők	16
	Ébresztési időzítő beállítása	16
	Elalvási időzítő beállítása	16
	Külső eszköz hallgatása	16
	Eszközök feltöltése	17
7	Termékadatok	18
	Termékjellemzők	18
	Tájékoztató USB-lejátszhatóságról	19
	Támogatott MP3-lemezformátumok	19
	RDS-programtípusok	19
8	Hibakeresés	21
9	Megjegyzés	23
	Megfelelőség	23
	Óvja a környezetet!	23
	Óvja a terméket!	24

1 Fontos!

Biztonság

- Győződjön meg róla, hogy elegendő hely van a termék körül a megfelelő szellőzéshez.
- Kizárólag a gyártó által javasolt tartozékokat használja.
- Akkumulátor használata VIGYÁZAT – Az akkumulátorszivárgás személyi sérülést, tárgyak/eszközök vagy magának a készüléknek a károsodását okozhatja, ezért:
 - Megfelelően helyezze be az akkumulátort, ügyeljen a készüléken látható + és - jelölésekre.
 - Vegye ki az akkumulátort, ha hosszabb ideig nem használja a készüléket.
 - Az akkumulátor nem tehető ki sugárzó hőnek, mint például napsugárzás, tűz vagy hasonló.
- A készüléket nem érheti nedvesség és kifröccsent folyadék.
- Ne helyezzen a készülékre semmilyen veszélyforrást (pl. folyadékkal töltött tárgyat, égő gyertyát).
- Ha a hálózati csatlakozódugó vagy készülékcsatlakozó használatos megszakítóeszközként, akkor mindig működőképességűnek kell lennie.



Figyelem

- A készülék borítását megbontani tilos.
- Tilos a készülék bármely alkatrészének a kenése.
- Tilos a készüléket más elektromos berendezésre ráhelyezni.
- Ne tegye ki a terméket közvetlen napfény, nyílt láng vagy hó hatásának.
- Tilos belenézni a készülékben található lézersugárba.
- Gondoskodjon arról, hogy a hálózati kábel vagy csatlakozó könnyen hozzáférhető legyen, és így a készüléket le tudja választani a hálózati áramról.

2 Az Ön mikrorendszere

Köszönjük, hogy Philips terméket vásárolt, és üdvözljük a Philips világában! A Philips által biztosított támogatás teljes körű igénybevételéhez regisztrálja a terméket a www.Philips.com/welcome címen.

Bevezetés

A készüléken a következő funkciók használhatók:

- audiolemezek, Bluetooth-kompatibilis eszközök, USB-tárolóeszközök és egyéb külső eszközök hallgatása.
- DAB (Digital Audio Broadcasting) vagy FM rádióállomások hallgatása.

Az alábbi hangeffektusok egyikét élvezheti:

- **Balance** (kiegyensúlyozott), **Clear** (tiszta), **Powerful** (erőteljes), **Warm** (meleg) és **Bright** (éles)

A készülék a következő médiaformátumokat támogatja:

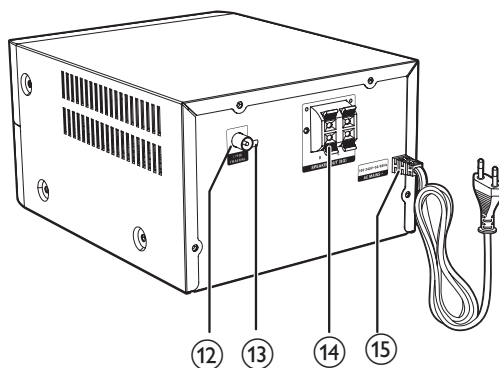
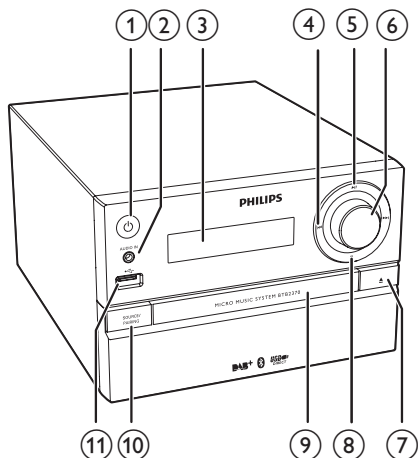


A doboz tartalma

Ellenőrizze és azonosítsa be a csomag tartalmát:

- Főegység
- 2 db hangszóró, kábelekkel
- 1 db FM antennakábel
- Távvezérlő (egy db AAA elemmel)
- Rövid használati útmutató
- Biztonsági előírások és megjegyzések

A főegység áttekintése

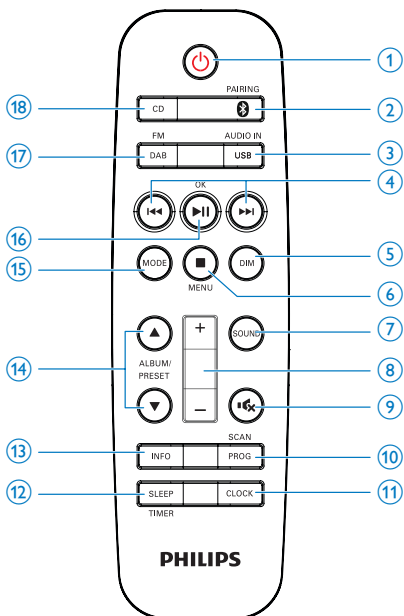


- ①
 - A készülék be- és kikapcsolása.
 - Készenléti üzemmódba vagy Eco készenléti üzemmódba kapcsolás.
- ② **AUDIO IN**
 - Audiobemeneti aljzat (3,5 mm) külső audioeszközökhöz.
- ③ **Kijelzőpanel**
- ④
 - Ugrás az előző/következő műsorszámra.
 - Keresés egy műsorszám/lemez/USB-forrás tartalmán belül.
 - Hangoljon be egy rádióállomást.
 - Az idő beállítása.
- ⑤
 - Lejátszás indítása, szüneteltetése és folytatása.
- ⑥ **Hangerő gomb**
 - Hangerő beállítása.
- ⑦
 - A lemeztálca kinyitása illetve bezárása.

- ⑧
 - Lejátszás leállítása vagy program törlése.
- ⑨ **Lemeztálca**
- ⑩ **SOURCE/PAIRING**
 - Nyomja meg a forrás kiválasztásához: DISC, BLUETOOTH, USB, DAB, TUNER, AUDIO IN.
 - Bluetooth üzemmódban, két eszköz csatlakozása esetén, nyomja le és tartsa lenyomva a gombot 3 másodpercig az első csatlakoztatott eszköz leválasztásához, és a párosítási üzemmódba való belépéshez.
 - Bluetooth üzemmódban, egy eszköz csatlakozása esetén, nyomja le és tartsa lenyomva a gombot 3 másodpercig a párosítási üzemmódba való belépéshez.
- ⑪
 - USB-aljzat.
- ⑫ **FM AERIAL**
 - FM-antennaaljzat
- ⑬ **Mikro USB aljzat**
 - Csak DAB-frissítéshez.

- ⑭ **SPEAKER OUT**
 - Hangsugárzó-aljzatok.
- ⑮ **AC MAINS ~**
 - Fali aljzat.

A távvezérlő áttekintése



- ① **⏻**
 - A készülék be- és kikapcsolása.
 - Eco gazdaságos készenléti üzemmódba vagy készenléti üzemmódba kapcsolás.
- ② **🔗 /PAIRING**
 - A gomb lenyomásával választhatja ki a BT (Bluetooth) forrást.
 - Bluetooth üzemmódban, két eszköz csatlakozása esetén, nyomja le és tartsa lenyomva a gombot 3 másodpercig az első csatlakoztatott eszköz leválasztásához, és a párosítási üzemmódba való belépéshez.

- ③ **USB/AUDIO IN**
 - A gomb többszöri lenyomásával választhat USB vagy AUDIO IN forrást.
- ④ **⏮ / ⏭**
 - Ugrás az előző/következő műsorszámra.
 - Keresés egy műsorszám/lemez/USB-forrás tartalmán belül.
 - Hangoljon be egy rádióállomást.
 - Az idő beállítása.
- ⑤ **DIM**
 - A kijelző fényerejének beállítása.
- ⑥ **■ /MENU**
 - Lejátszás leállítása vagy program törlése.
 - Belépés a DAB+ vagy FM menübe.
- ⑦ **SOUND**
 - Előre beállított hanghatás kiválasztása.
- ⑧ **+/-**
 - Hangerő beállítása.
- ⑨ **🔊**
 - Hangerő némítása vagy visszaállítása.
- ⑩ **PROG/SCAN**
 - Műsorszámok beprogramozása.
 - Rádióállomások beprogramozása.
 - FM vagy DAB+ rádióállomások keresése.
- ⑪ **CLOCK**
 - Óra beállítása.
 - Óra megtekintése.
- ⑫ **SLEEP/TIMER**
 - Elalvási időzítő beállítása.
 - Ébresztési időzítő beállítása.
- ⑬ **INFO**
 - Az aktuális állapot vagy a lemez adatainak megjelenítése.

- A kiválasztott FM rádióállomásokhoz RDS adatok megjelenítése (ha rendelkezésre állnak ilyenek).

14) ALBUM/PRESET ▲ / ▼

- Tárolt rádiócsatorna kiválasztása.
- Ugrás az előző/következő albumra.

15) MODE

- Ismétlődő vagy véletlen sorrendű lejátszási mód kiválasztása.

16) ►||/OK

- Lejátszás indítása, szüneteltetése és folytatása.
- Kiválasztás jóváhagyása.
- Váltás FM sztereó és monó sugárzás között.

17) DAB/FM

- A gomb többszöri lenyomásával választhat DAB vagy FM forrást.

18) CD

- A DISC (lemez-)forrás kiválasztása.

3 Kezdő lépések

! Vigyázat

- A készülék vezérlőinek jelen kézikönyvben leírtaktól eltérő működtetése, illetve működésének módosítása veszélyes lézersugárzást vagy más szempontból kockázatos működést eredményezhet.

A fejezetben bemutatott műveleteket a megadott sorrendben végezze el. Ha a Philips vállalat ügyfélszolgálatához fordul, szükség lesz a termék típus- és sorozatszámára egyaránt. A típusszám és a sorozatszám a készülék hátulsó részén található. Írja ide a számokat:

Típusszám _____

Gyári szám _____

Hangszórók csatlakoztatása

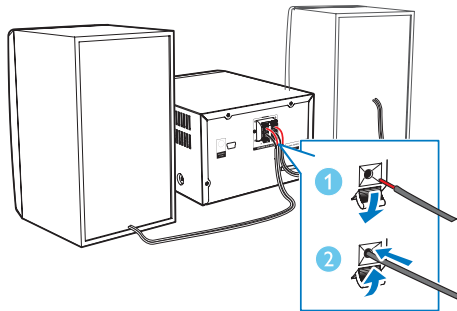
☰ Megjegyzés

- Helyezze bele teljesen a csatlakozóba a hangszóróvezeték lecsupaszított szakaszát.
- A jobb hangminőség érdekében csak a készülékhez mellékelt hangszugárzókat használja.

- 1 A jobb oldali hangszugárzóhoz keresse meg főegység hátulján található „R” jelzésű csatlakozóaljzatokat.
- 2 Illessze a vörös vezetékét a vörös (+) aljzatba, a fekete vezetékét pedig a fekete (-) aljzatba.
- 3 A bal oldali hangszugárzóhoz, keresse meg a „L” jelzésű csatlakozóaljzatokat.
- 4 Ismételje meg a 2. lépést a bal oldali hangszugárzó vezetékének beillesztéséhez.

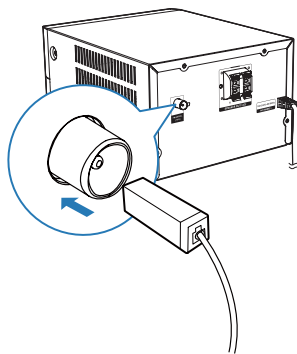
Illessze be a hangszugárzókábel:

- 1 Tartsa lenyomva az aljzat ajtaját.
- 2 Illessze bele teljesen a hangszugárzókábel.
- 3 Engedje vissza a pöcköt.



Az FM-antenna csatlakoztatása.

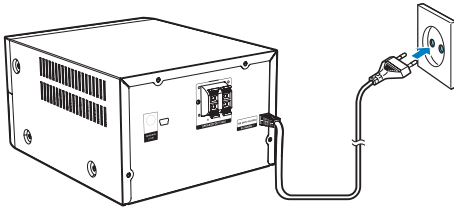
- Mielőtt rádiót hallgat, csatlakoztassa a mellékelt FM-antennát a készülékhez.



Tápcsatlakozás bekötése

! Vigyázat

- Fennáll a termék károsodásának veszélye! Győződjön meg arról, hogy a tápfeszültség megegyezik-e a készülék hátoldalán vagy alján feltüntetett feszültséggel.
- A hálózati kábel csatlakoztatása előtt győződjön meg róla, hogy minden egyéb csatlakoztatást elvégzett.



Csatlakoztassa a tápkábelt a fali aljzathoz.

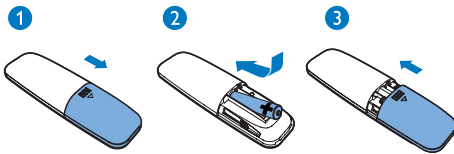
A távvezérlő előkészítése

! Vigyázat

- Fennáll a termék károsodásának veszélye! Ha hosszabb ideig nem használja a távvezérlőt, vegye ki a készülékből az elemet.

A távvezérlő elemeinek cseréje:

- 1 Nyissa ki az elemtartó rekesz fedelét.
- 2 Helyezze be a tartozék AAA elemet a polaritás jelzéseinek megfelelően (+/-).
- 3 Zárja be az elemtartó rekeszt.



Jellemzők bemutatása

Készenléti üzemmódban a ■ gomb megnyomásával bemutatót kaphat a készülék jellemzőiről.

- ↳ A jellemzők egyesével megjelennek a kijelzőpanelen.
- A bemutató kikapcsolásához nyomja meg ismét a ■ gombot.

Óra beállítása

- 1 Bekapcsolt módban nyomja le és tartsa lenyomva a(z) **CLOCK** gombot a távvezérlőn 3 másodpercig.
↳ Ekkor megjelenik a [24H] vagy [12H] óraformátum.
- 2 A ◀▶/▶▶ gomb megnyomásával választhat a [24H] és [12H] óraformátumok közül.
- 3 A jóváhagyáshoz nyomja meg a **CLOCK** gombot.
↳ Megjelennek és villogni kezdenek az órat jelző számjegyek.
- 4 Az óra és a perc beállításához ismételve meg a 2-3. lépést. Itt adhatja meg azt is, hogy az óra szinkronizálva legyen-e időjeleket sugárzó RDS-rádióval vagy DAB állomással.

☰ Megjegyzés

- Ha a felhasználó 90 másodpercen belül nem nyom meg egy gombot sem, az egység automatikusan kilép az óra-beállítási módból.

✱ Tanács

- A **CLOCK** gomb megnyomásával megtekintheti az órainformációt bekapcsolt módban.

Bekapcsolás

- Nyomja meg a ⏻ gombot.
↳ Az egység visszaáll az utoljára kiválasztott forrásra.

Készletléti üzemmódba kapcsolás

- A készülék készletléti üzemmódba kapcsolásához ismételten nyomja meg a \odot gombot.
 - ↳ Az óra (ha be lett állítva) megjelenik a panelen.

ECO készletléti üzemmódba váltás:

- Tartsa lenyomva a \odot gombot legalább 3 másodpercig.
 - ↳ A kijelzőpanel elhalványul.



Megjegyzés

- 15 perc készletléti üzemmód után a készülék Eco készletléti üzemmódba kapcsol.

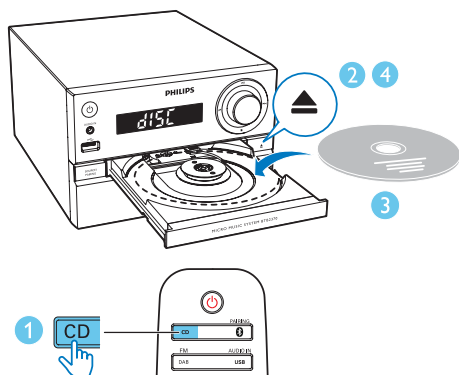
A készletléti üzemmód és az ECO készletléti üzemmód közötti váltás:

- Tartsa lenyomva a \odot gombot legalább 3 másodpercig.

4 Lejátszás

Lejátszás lemezről

- 1 A CD gombbal válassza ki a **DISC** (lemez) forrást.
- 2 Nyomja meg a **▲** gombot az elülső panelen a lemeztálcá kinyitásához.
- 3 Helyezzen be egy lemezt nyomtatott oldallal felfelé.
- 4 A lemeztartó bezárásához nyomja meg ismét a **▲** gombot.
↳ A lejátszás automatikusan megkezdődik. Ha nem, nyomja meg a **▶||** gombot.

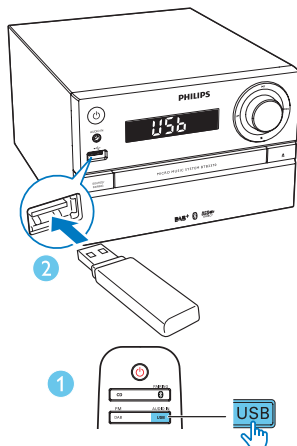


Lejátszás USB-eszköztől

Megjegyzés

- Ellenőrizze, hogy az USB-eszköz rendelkezik-e lejátszható audiotartalommal (lásd 'Termékatatok', 18. oldal).

- 1 A **USB/AUDIO IN** gomb ismételt megnyomásával választhatja ki az **USB**-forrást.
- 2 Csatlakoztassa az USB-készüléket a **▶◀** csatlakozóhoz.
↳ A lejátszás automatikusan megkezdődik. Ha nem, nyomja meg a **▶||** gombot.



Lejátszásvezérlés

- ▶||** Lejátszás indítása, szüneteltetése és folytatása.
- Lejátszás leállítása.
- ▲ / ▼** Válasszon ki egy albumot vagy mappát.
- ◀◀ / ▶▶** Az előző vagy a következő hangfelvételre ugráshoz nyomja meg. Lenyomva tartva vissza-/előretekerhet egy műsorszámom belül.
- ↺** Egyetlen/összes műsorszám ismétlése.
- ↻** Műsorszámok véletlenszerű lejátszása. (Nem áll rendelkezésre a beprogramozott műsorszámok esetén.)

Ugrás egy adott műsorszámra

CD-nél:

Másik zeneszám kiválasztásához nyomja meg a **◀◀ / ▶▶** gombot.

MP3-lemez és USB esetén:

- 1 Album vagy mappa kiválasztásához nyomja meg a **ALBUM/PRESET ▲ / ▼** gombot.
- 2 A **◀◀ / ▶▶** gombbal válassza ki a műsorszámot, illetve a fájlt.

Műsorszámok beprogramozása

Legfeljebb 20 műsorszám beprogramozására van lehetőség.

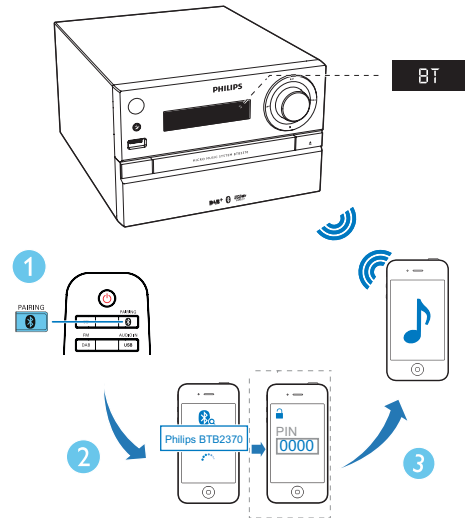
- 1 Állítsa le a lejátszást, majd nyomja le a **PROG/SCAN** gombot a programozási üzemmódba lépéshez.
- 2 MP3-műsorszámok lejátszásához az **ALBUM/PRESET ▲ / ▼** gombokkal választhat albumot.
- 3 Nyomja le a **◀◀ / ▶▶** gombot egy műsorszám kiválasztásához, majd a jóváhagyáshoz nyomja le a **PROG/SCAN** gombot.
- 4 További műsorszámok programozásához ismételje meg a 2-3. lépést.
- 5 A **▶▶▶** gombbal lejátszhatja a beprogramozott műsorszámokat.
 - ↳ Lejátszás közben a **[PROG]** (program) megjelenik.
 - A program törléséhez állítsa le a lejátszást, majd nyomja meg a **■ /MENU** gombot.

Lejátszás Bluetooth-kompatibilis készülékekről

Megjegyzés

- Mielőtt az eszközt párosítaná a készülékkel, tekintse át a készülék felhasználói kézikönyvének Bluetooth-kompatibilitással kapcsolatos részét.
- Az adapter nem használható garantáltan minden Bluetooth készülékkel.
- Az egység és az eszköz között található bármilyen akadály csökkentheti a működési távolságot.
- Az egység és a Bluetooth funkciók eszköz közötti optimális működési távolság körülbelül 10 méter.
- Az egység akár 2 korábban csatlakoztatott Bluetooth-eszközt képes tárolni memóriájában.

Az egységen keresztül, vezeték nélküli zenehallgatáshoz párosítania kell a Bluetooth funkciók eszközt az egységgel.



- 1 Nyomja meg a **Ⓟ /PAIRING** gombot a **Bluetooth**-forrás kiválasztásához.
 - ↳ **[BLUETOOTH]** (Bluetooth) felirat látható.
 - ↳ A Bluetooth jelzőfény kéken villog.

2 Az A2DP (Advanced Audio Distribution Profile) használatát támogató készüléken engedélyezze a Bluetooth funkciót és keresse párosítható Bluetooth eszközöket (a készülék használati útmutatója szerint).

3 Válassza ki a „**Philips BTB2370**” elemet a Bluetooth-kompatibilis eszközön, és szükség esetén írja be a „0000” párosítási jelszót.

↳ A sikeres párosítást és csatlakoztatást követően a Bluetooth jelzőfény folyamatosan kéken világít, és az egység hangjelzést ad.

↳ Megjelenik a „CSATLAKOZTATOTT” felirat.

4 Zenelejátszás a csatlakoztatott eszközön.

↳ Audio adatfolyam továbbítása a Bluetooth eszközzel az egységre.

- Ha nem sikerül megtalálnia a „**Philips BTB2370**” készüléket, vagy a készülék nem párosítható az egységgel, a párosítási módba lépéshez tartsa nyomva a **0 /PAIRING** gombot 3 másodpercig, amíg a Bluetooth jelzőfény el nem kezd gyorsan villogni.

A Bluetooth-kompatibilis készülék csatlakozásának bontása:

- Kapcsolja ki a Bluetooth funkciót az eszközön; vagy
- helyezze az eszközt a hatótávolságon kívülre.

Második eszköz párosítása és csatlakoztatása

Legfeljebb két Bluetooth-kompatibilis eszközt párosíthat és csatlakoztathat egyszerre az egységhez.

Csatlakoztatás és lejátszás egy második Bluetooth-kompatibilis eszközzel

1 Nyomja meg és tartsa nyomva a **0 /PAIRING** gombot 3 másodpercig a párosítási üzemmódba való belépéshez, amíg a Bluetooth jelzőfény el nem kezd villogni.

2 Második eszköz párosítása és csatlakoztatása az egységhez.

3 Bármelyik csatlakoztatott eszközön lejátszhat zenét.

- A másik csatlakoztatott eszközzel való lejátszáshoz előbb le kell állítania a zenelejátszást az aktuális eszközön.
- Az első csatlakoztatott eszköz leválasztásához nyomja meg és tartsa nyomva a **0 /PAIRING** gombot 3 másodpercig a párosítási üzemmódba való belépéshez, amíg a Bluetooth jelzőfény el nem kezd gyorsan villogni.

5 Rádióhallgatás



Tanács

- Helyezze az antennát a TV-től vagy más sugárzó forrásoktól a lehető legmesszebbre.
- Ellenőrizze, hogy csatlakoztatta-e a mellékelt FM-antennát.
- Az optimális vétel érdekében húzza ki teljesen az antennát és állítsa a megfelelő helyzetbe.



Megjegyzés

- Ha nem található DAB+ rádióállomás, **[NO DAB]** (nincs DAB) felirat jelenik meg, majd újra megjelenik a **[FULL SCAN]** (átfogó keresés) felirat.

Rádióállomás behangolása az elérhető állomáslistáról:

- DAB+ üzemmódban a **◀◀ / ▶▶** gomb többszöri megnyomásával navigálhat az elérhető DAB+ rádióállomások között.

DAB+ rádió hallgatása

A digitális hangszugárzás (DAB+) digitális rádiózást tesz lehetővé egy kiépített adóhálózat segítségével. Nagyobb választási lehetőséget, jobb hangminőséget és több információt biztosít a hallgatóknak.

DAB+ rádióállomások behangolása



Megjegyzés

- Húzza ki teljes hosszúságúra az antennát.

- 1 A **DAB/FM** gomb többszöri megnyomásával válassza ki a **DAB** forrást.
↳ A **[SCAN]** (keresés) felirat jelenik meg rövid ideig. Majd a **[FULL SCAN]** (átfogó keresés) felirat jelenik meg.
- 2 Nyomja meg a **OK** gombot az átfogó keresés elindításához.
↳ Az egység automatikusan tárol minden DAB+ rádióállomást, és sugározza az első elérhető adó műsorát.
↳ Az egység a memóriájában tárolja az állomáslistát. Amikor a következő alkalommal bekapcsolja az egységet, már nem kerül sor az állomáskeresésre.



Megjegyzés

- A DAB+ hangszugárzás időnként új állomásokkal és szolgáltatásokkal bővül. Ahhoz, hogy a DAB+ rádióállomásokat és szolgáltatásokat el tudja érni, rendszeresen végezzen átfogó keresést.

- 1 DAB+ üzemmódban nyomja meg és tartsa nyomva a **PROG/SCAN** gombot 3 másodpercnél hosszabb ideig.
↳ Az egység megkeresi és tárolja az összes rendelkezésre álló DAB+ rádióállomást és sugározza az első elérhető állomás műsorát.
- 2 Nyomja meg a **◀◀ / ▶▶** gombot egy automatikusan tárolt állomás kiválasztásához, majd a jóváhagyáshoz nyomja meg a **OK** gombot.

DAB+ rádióállomások kézi tárolása



Megjegyzés

- Legfeljebb 20 előre beállított DAB+ rádióállomás tárolására van lehetőség.

- 1 Hangoljon be egy DAB+ rádióállomást.
- 2 Nyomja meg a **PROG/SCAN** gombot a tárolási üzemmód aktiválásához.

- 3 Nyomja meg a **ALBUM/PRESET ▲ / ▼** gombot egy előre beállított szám kiválasztásához.
- 4 Jóváhagyáshoz nyomja meg a **PROG/SCAN** gombot.
↳ Megjelenik az előre beállított állomás neve.
- 5 További DAB+ állomások mentéséhez ismételje meg a fenti lépéseket.
- 6 Nyomja meg a **ALBUM/PRESET ▲ / ▼** gombot egy manuálisan tárolt állomás kiválasztásához, majd a jóváhagyáshoz nyomja meg a **OK** gombot.

Megjegyzés

- Egy előre beállított DAB+ állomás törléséhez állítson be egy másikat a helyére.

DAB+ információ megjelenítése

- A DAB+ rádió hallgatása közben nyomja meg ismételten a(z) **INFO** gombot a következő információkon való végiglépkedéshez (ha rendelkezésre állnak):
 - Állomásnév
 - RDS TEXT szöveges üzenet
 - Dinamikus címkeszegmens
 - Programtípus
 - Együttes neve
 - Frekvencia
 - Jelhiba-sebesség
 - Bitsebesség
 - Audió állapota (DAB, DAB+)
 - Idő
 - Dátum

A DAB+ menü használata

- 1 DAB+ üzemmódban a **■ /MENU** gomb lenyomásával léphet be a DAB+ menübe.
- 2 A menülehetőségek görgetéséhez nyomja meg a **◀◀ / ▶▶** gombot:

- **[FULL SCAN]** (átfogó keresés): az összes fogható DAB+ rádióállomás megkeresése és tárolása.
- **[MANUAL]** (kézi): DAB+ állomások manuális hangolása.
- **[PRUNE]** (eltávolítás): az összes nem fogható állomás eltávolítása az állomáslistáról.
- **[SYSTEM]** (rendszer): rendszerbeállítások elvégzése.

3 Valamely lehetőség kiválasztásához nyomja meg a(z) **OK** gombot.

4 Ha allehetőség is rendelkezésre áll, ismételje meg a 2-3. lépést.

[SYSTEM] (rendszer)

- **[RESET]** (visszaállítás): az összes beállítás visszaállítása a gyári alapértékekre.
- **[UPGRADE]** (frissítés): szoftver frissítése, amennyiben rendelkezésre áll.
- **[SWVER]** (szoftververzió): az egység szoftververziójának mutatása.

Megjegyzés

- Ha 30 másodpercen belül nem nyomja meg valamelyik gombot, a készülék kilép a menüből.

FM-rádió hallgatása

Rádióállomások behangolása

- 1 Az **DAB/FM** gomb ismételt megnyomásával választhatja ki a tunerforrást.
- 2 Tartsa nyomva a **◀◀ / ▶▶** gombot 3 másodpercig.
↳ Az FM-tuner automatikusan behangol egy megfelelő erősséggel fogható állomást.
- 3 Ismételje meg a 2. lépést további állomások beállításához.

Gyengén fogható állomás behangolása:

- Nyomja le ismételten a **◀◀ / ▶▶** gombot amíg a vétel nem válik optimálissá.

FM-rádióállomások automatikus tárolása

Megjegyzés

- Legfeljebb 20 előre beállított rádióállomás (FM) beprogramozására van lehetőség.

- 1 Hangolás üzemmódban a **■/MENU** gomb lenyomásával léphet az FM rádió menübe.
↳ A **[SCAN]** (keresés) felirat megjelenik.
- 2 Nyomja le a **OK** gombot, majd a **◀◀ / ▶▶** gombot a menüpontok végiggörgetéséhez:
 - **[STRONG]** (erős állomások): csak az erős jelet sugárzó állomások keresése.
 - **[ALL]** (minden állomás): minden elérhető FM-rádióállomás keresése.
- 3 A **OK** gomb segítségével válasszon ki egy beállítást, majd a **■/MENU** gombbal lépjen ki a menüből.
- 4 FM rádió üzemmódban nyomja meg a **PROG/SCAN** gombot.
↳ Az keresett állomások a 2. lépésben kiválasztottakon alapulnak.
↳ Az egység az első keresett FM rádióállomást sugározza.

FM-rádióállomások kézi tárolása

- 1 Hangoljon be egy FM rádióállomást.
- 2 Nyomja meg a **PROG/SCAN** gombot a tárolási üzemmód aktiválásához.
↳ Villogni kezd a **[PROG]** (program) felirat.
- 3 A **ALBUM/PRESET ▲ / ▼** többszöri lenyomásával válasszon ki egy rádiófrekvenciát.

- 4 Megerősítéshez nyomja meg a **PROG/SCAN** gombot még egyszer.
↳ Megjelenik az előre beállított állomás frekvenciája.
- 5 További FM állomások tárolásához ismételje meg a fenti lépéseket.

Megjegyzés

- Előre beállított állomás törléséhez állítson be egy másikat a helyére.

Tárolt rádióállomás kiválasztása

- FM üzemmódban a **ALBUM/PRESET ▲ / ▼** gombbal választhat ki egy tárolt rádiófrekvenciát, majd a **OK** gombbal hagyhatja jóvá.

RDS információk megjelenítése

A rádióadatrendszer (RDS) szolgáltatással FM-rádióállomások jeleníthetnek meg kiegészítő információkat a készüléken.

- 1 RDS állomás behangolása
- 2 Nyomja meg többször a(z) **INFO** gombot a következő információkon való végjélepkedéshez (ha rendelkezésre állnak).
 - Rádió szöveges üzenet
 - Programtípus
 - Frekvencia

A sztereó/monó sugárzás kiválasztása

Megjegyzés

- A sztereó sugárzás a hangolóegység mód alapértelmezett beállítása.
- Gyengén fogható állomásoknál váltson monó módba a jobb vételért.
- A sztereó és monó sugárzás közti váltáshoz nyomja meg FM-hangolóegység módban a **OK** gombot.

6 Egyéb jellemzők

Ébresztési időzítő beállítása

A készülék használható ébresztőóraként is. Az ébresztés forrásának választhat a **DISC** (lemez), **USB**, **DAB**, vagy **FM** (rádió), lehetőségek közül.

Megjegyzés


- Ellenőrizze, hogy megfelelően állította-e be az órát.


- 1 Készenléti üzemmódban tartsa lenyomva 3 másodpercig az **SLEEP/TIMER** gombot.
↳ Megjelennek és villogni kezdenek az órát jelző számjegyek.
- 2 A **◀▶** gomb ismételt megnyomásával válasszon egy forrást (lemez, USB, DAB vagy **FM**).
- 3 A jóváhagyáshoz nyomja meg a **SLEEP/TIMER** gombot.
↳ Az órát jelző számjegyek villogni kezdenek.
- 4 Ismétlje meg a 2-3. lépést az óra, perc és az ébresztési hangerő beállításához.

Megjegyzés

- Ha a felhasználó 90 másodpercen belül nem nyom meg egy gombot sem, az egység automatikusan kilép az időbeállítás módból.

Az ébresztési időzítő be- és kikapcsolása:

- A **SLEEP/TIMER** gomb többszöri megnyomásával megnézheti az ébresztési információkat, valamint be- és kikapcsolhatja az ébresztést.
↳ Ha az időzítő be van kapcsolva, az  felirat megjelenik.

- ↳ Ha ki van kapcsolva az időzítő, megjelenik a **[TIMER OFF]** (időzítő kikapcsolva) felirat, az  ikon pedig eltűnik.

Tanács

- Ha kiválasztotta a lemez/USB forrást, de nem helyezte be a lemezt, vagy nem csatlakoztatott USB készüléket, az egység automatikusan rádióra kapcsol.

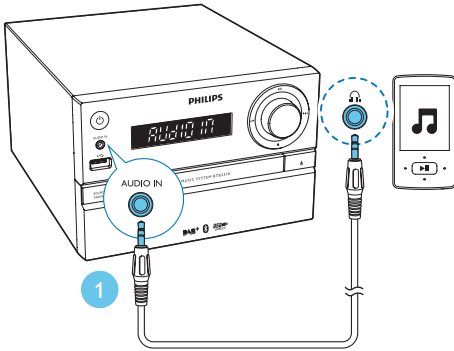
Elalvási időzítő beállítása

- Az elalvási időzítő beállításához az egység bekapcsolt állapotában a **SLEEP/TIMER** gomb többszöri lenyomásával válasszon ki egy (percekben) meghatározott időtartamot.
↳ Ha az elalváskapcsoló aktiválva van, megjelenik a **zZ** üzenet. Ha nincs, a **zZ** jelzés nem látható.

Külső eszköz hallgatása

Az egységhez csatlakoztatott külső eszközzel is hallgathat zenét egy audiókábel segítségével.

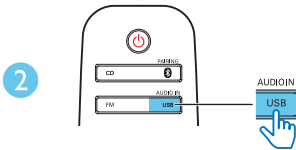
- 1 A **USB/AUDIO IN** gomb többszöri megnyomásával válassza ki az **AUDIO IN** (audiobemenet) forrást.
- 2 Csatlakoztasson egy audiókábelt (nem tartozék) a következőkhöz:
 - az egység **AUDIO IN** csatlakozója (3,5 mm-es);
 - és a külső eszköz fejhallgató-aljzata.
- 3 Zenelejátszás a csatlakoztatott külső eszközön (lásd az eszköz használati útmutatóját).



- 2 Csatlakoztassa a készüléket az elektromos hálózathoz.
 ↳ Mielőtt a készüléket felismeri a rendszer, a töltés elkezdődik.

Megjegyzés

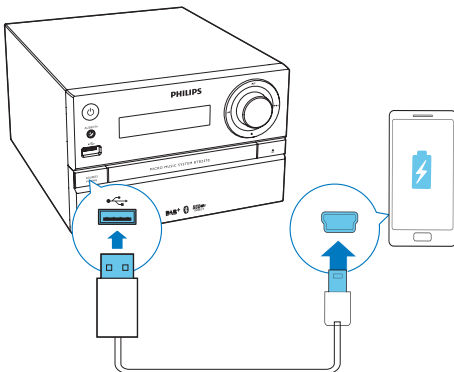
- A Gibson Innovations nem garantálja a termék kompatibilitását minden készülékkel.



Eszközök feltöltése

Ezzel a mikro zenei rendszerrel olyan külső eszközöket töltheti fel, mint például a mobiltelefon, MP3-lejátszó vagy egyéb mobilkészülék.

- 1 Egy USB-kábel segítségével csatlakoztathatja a készülék USB-aljzatát az eszköz USB-csatlakozójához.



7 Termékadatok



Megjegyzés

- A termékinformáció előzetes bejelentés nélkül módosítható.

Termékjellemzők

Erősítő

Kimeneti összteljesítmény	Legfeljebb 70 W
Frekvenciaválasz	50 - 20 kHz, +/-3dB
Teljes harmonikus torzítás	<1%
Jel/zajszint arány (A-súlyozott)	≥75 dBA
AUDIO IN (AUDIOBEMENET)	600 mV +/-100 mV RMS 22 kohm

Lemez

Lézertípus	Félvezető
Lemezátmérő	12 cm / 8 cm
Támogatott lemezek	CD-DA, CD-R, CD-RW, MP3-CD
Audió DAC	24 bit / 44,1 kHz
Teljes harmonikus torzítás	< 3% (1 kHz)
Frekvenciaválasz	20 Hz - 20 kHz (44,1 kHz)
H/Z arány	≥80 dBA

Bluetooth

Bluetooth verzió	V2.1+EDR
Bluetooth frekvenciasáv	2,4 GHz ~ 2,48 GHz ISM-sáv
Hatótávolság	10 m (szabad területen)

USB

USB Direct verzió	2.0 Full Speed
USB-feltöltés	5 V, 500 mA

Hangolóegység (FM)

Hangolási tartomány	87,5-108 MHz
Lépésköz	50 KHz
Érzékenység	
- Mono, 26 dB H/Z arány	≤22 dBf
- Sztereó, 46 dB H/Z arány	≥ 48 dBf
Keresési szelektivitás	≤32 dBf
Teljes harmonikus torzítás	<3%
Jel-zaj arány	≥45 dB

DAB

DAB-tartomány	170 MHz - 240 MHz
Érzékenység	≥ - 90 dBm

Hangsugárzók

Hangsugárzó-impedancia	8 ohm
Hangsugárzó-meghajtó	100 mm-es mélyhangszóró, 20 mm-es magashangszóró
Érzékenység	83 +/-3 dB/m/W

Általános információk

Tápfeszültség	100 V-240 V, 50/60 Hz
Teljesítményfelvétel	≤25 W
Eco készenléti üzemmód teljesítményfelvétele	≤0,5 W
Méretek	
- Főegység (Sz x Ma x Mé)	180x 121 x 227 mm
-Hangsugárzódoboz (sz x ma x mé)	140 x 260 x 182 mm
Tömeg	
-Főegység	1,62 kg
-Hangsugárzódoboz	2 x 1,72 kg

Tájékoztató USB-lejátszhatóságról

Kompatibilis USB-eszközök:

- USB flash-memória (USB 2.0 vagy USB 1.1)
- USB flash-lejátszók (USB 2.0 vagy USB 1.1)
- Memóriakártyák (a készülékkel való használathoz egy további kártyaolvasó szükséges)

Támogatott USB formátumok:

- FAT12, FAT16 és FAT32 USB vagy memóriafájl-formátum (szektorméret: 512 byte)
- MP3 átviteli sebesség (adatsebesség): 32 - 320 kb/s és változó átviteli sebesség
- Könyvtárak egymásba ágyazottsági szintje: legfeljebb 8
- Albumok / mappák száma: legfeljebb 99
- Zeneszámok / felvételek száma: legfeljebb 999
- ID3 tag címke 2.0-ás és újabb változat
- Unicode UTF8-kódolású fájlnev (maximális hosszúság: 32 byte)
- FLAC fájlok

Nem támogatott USB formátumok:

- Üres albumok: az üres albumok olyan albumok, amelyek nem tartalmaznak MP3-/WMA-fájlokat. Ezek nem jelennek meg a készülék kijelzőjén.
- A készülék figyelmen kívül hagyja a nem támogatott formátumú fájlokat. Figyelmen kívül hagyja és nem játssza le például a .doc kiterjesztésű Word dokumentumokat, illetve a .dlf kiterjesztésű MP3-fájlokat.
- WMA-, AAC-, WAV- és PCM-hangfájlok
- DRM-védelemmel ellátott WMA-fájlok (.wav, .m4a, .m4p, .mp4, .aac)
- Veszteség nélkül tömörített formátumú WMA-fájlok
- FLAC, USB-n keresztül

Támogatott MP3-lemezformátumok

- ISO9660, Joliet
- Címhosszúság legfeljebb 128 karakter (a fájlnev hosszúságától függően)
- Maximális albumszám: 99
- Támogatott mintavételi frekvenciák: 32 kHz / 44,1 kHz / 48 kHz
- Támogatott bitsebességek: 32~256 (kbps), változtatható bitsebességek

RDS-programtípusok

NO TYPE	Nem RDS-típusú műsorok
NEWS	Hírszolgáltatás
AFFAIRS	Politika és aktuális témák
INFO	Speciális tájékoztató műsorok
SPORT	Sport
EDUCATE	Oktatás és továbbképzés
DRAMA	Rádiójátékok és irodalom
CULTURE	Kultúra, vallás és társadalom
SCIENCE	Tudomány
VARIED	Szórakoztató műsorok
POP M	Popzene
ROCK M	Rockzene
MOR M	Könyűzene
LIGHT M	Klasszikus könnyűzene
CLASSICS	Klasszikus zene
OTHER M	Speciális zenei műsorok
WEATHER	Időjárás
FINANCE	Pénzügyek
CHILDREN	Gyermekműsorok
SOCIAL	Társadalmi ügyek
RELIGION	Vallás
PHONE IN	Betelefonálás műsorok
TRAVEL	Utazás
LEISURE	Szabadidő
JAZZ	Dzsesszzene
COUNTRY	Country zene
NATION M	Nemzeti zenék

OLDIES	Nosztalgia
FOLK M	Népzene
DOCUMENT	Dokumentumműsor
TES	Ébresztési teszt
ALARM	Ébresztés

8 Hibakeresés



Figyelem

- A készülék borítását megbontani tilos.

Ne próbálja önállóan javítani a készüléket, mert ezzel a garancia érvényét veszíti.

Ha a készülék használata során problémákba ütközik, nézze át az alábbi pontokat, mielőtt szakemberhez fordulna. Ha a probléma továbbra is fennáll, látogasson el a Philips weboldalára (www.philips.com/support) Amikor felveszi a kapcsolatot a Philips képviselővel, tartózkodjon a készülék közelében, és készítse elő a készülék típus- és sorozatszámát.

Nincs áram

- Ellenőrizze, hogy a készülék hálózati adaptere megfelelően csatlakozik-e.
- Ellenőrizze, hogy van-e feszültség a csatlakozóaljzatban.
- Energiatakarékosági okokból a rendszer automatikusan kikapcsol, ha 15 perccel az adott műorszám végét követően semmilyen vezérlőelemet nem használtak.

Nincs hang, vagy torz a hang

- Állítsa be a hangerőszintet.
- Ellenőrizze, hogy a hangszórók megfelelően csatlakoznak-e.
- Ellenőrizze, hogy árnyékolva vannak-e a hangsugárzó lecsupaszított vezetékai.

Az egység nem reagál

- Húzza ki, majd csatlakoztassa újra a hálózati csatlakozódugót, majd kapcsolja be ismét a rendszert.

Nem működik a távvezérlő

- Mielőtt megnyomna bármilyen funkcióbillentyűt, a távvezérlővel válassza ki a helyes forrást, ne a főegységgel.
- Csökkentse a távirányító és az egység közötti távolságot.
- Helyezze be az elemet; ügyeljen a helyes polarításra (+/- jelzések).

- Cserélje ki az elemet.
- Irányítsa a távvezérlőt közvetlenül az egység érzékelőjére (a készülék előlapján található).

A készülék nem észlel lemezt

- Helyezzen be egy lemezt.
- Ellenőrizze, hogy a behelyezett lemez nyomtatott oldalával felfelé néz-e.
- Várjon, míg a lencséről elpárolog a kicsapódott nedvesség.
- Cserélje ki vagy tisztítsa meg a lemezt.
- Használjon véglegesített CD-lemezt vagy megfelelő formátumú lemezt.

Az USB-eszközön található egyes fájlok nem játszhatók le

- Az USB-eszközön található mappák vagy fájlok száma meghaladja az előírt értéket. Ez nem utal meghibásodásra.
- A fájlok formátuma nem támogatott.

Az USB-eszköz nem támogatott

- Az USB-eszköz nem kompatibilis a készülékkel. Próbálkozzon másik eszközzel.

Rossz minőségű rádióvétel

- Növelje a távolságot az egység és a TV vagy más sugárzó források között.
- Csatlakoztassa és teljesen húzza ki a mellékelt antennát.

A zenelejátszás még sikeres Bluetooth-kapcsolat esetén sem áll rendelkezésre az egységen.

- Az eszközzel az egységen keresztül vezeték nélkül nem lehet lejátszani zenét.

Bluetooth-kompatibilis eszközhez való csatlakozást követően a hang rossz minőségű.

- Gyenge a Bluetooth-vétel. Tegye az eszközt közelebb az egységhez vagy távolítsa el minden akadályt a kettő közül.

A Bluetooth nem csatlakoztatható az egységgel.

- Az eszköz nem támogatja az egységhez szükséges profilokat.
- A készülék Bluetooth funkciója nincsen engedélyezve. A funkció engedélyezésének a módját nézze meg az eszköz használati útmutatójában.

- Az egység nincs párosítási üzemmódban.
- Az egység már másik Bluetooth-kompatibilis eszközhöz csatlakozik. Csatlakoztassa le a másik eszközt, majd próbálja újra.

A párosított mobileszköz szünet nélkül csatlakozik és lecsatlakozik.

- Gyenge a Bluetooth-vétel. Tegye az eszközt közelebb az egységhez vagy távolítsa el minden akadályt a kettő közül.
- Egyes mobiltelefonok a hívás indításakor és befejezésekor folyamatosan csatlakozhatnak és lecsatlakozhatnak. Ez nem jelenti a rendszer meghibásodását.
- Egyes készülékek esetén a Bluetooth-kapcsolat energiatakarékosági okok miatt automatikusan megszakadhat. Ez nem jelenti a rendszer meghibásodását.

Az időzítő nem működik

- Állítsa be helyesen az órát.
- Kapcsolja be az időzítőt.

Kitörlődött az óra vagy az időzítő beállítása

- Megszakadt a tápellátás vagy ki lett húzva a hálózati kábel. Állítsa alaphelyzetbe az órát vagy az időzítőt.

9 Megjegyzés

A Gibson Innovations által kifejezetten jóvá nem hagyott változtatások és átalakítások a készüléken semmissé tehetik a felhasználó jogait e termék működtetésére vonatkozóan.



Ha ez a szimbólum szerepel a terméken, az azt jelenti, hogy a termék megfelel a 2012/19/EU európai irányelv követelményeinek.



Ez a szimbólum azt jelenti, hogy a termék akkumulátorai megfelelnek a 2013/56/EU európai irányelv követelményeinek, ezért ne kezelje ezeket háztartási hulladékként. Tájékozódjon az elektromos és elektronikus termékek és akkumulátorok szelektív hulladékként történő gyűjtésének helyi feltételeiről. Kövesse a helyi szabályokat, és ne dobja az elhasznált terméket és akkumulátort a háztartási hulladékgyűjtőbe. Az elhasznált termék és akkumulátor megfelelő hulladékkezelése segítséget nyújt a környezettel és az emberi egészséggel kapcsolatos negatív következmények megelőzésében.

Az egyszer használatos akkumulátorok eltávolítása

Az egyszer használatos akkumulátorok eltávolításához lásd az elemek behelyezése c. részt.

Környezetvédelemmel kapcsolatos tudnivalók

A termék csomagolása nem tartalmaz felesleges csomagolóanyagot. Igyekeztünk úgy kialakítani a csomagolást, hogy könnyen szétválasztható legyen a következő három anyagra: karton (doboz), polisztirol (védőelem) és polietilén (zacskó, védő habfólia).

A rendszerben található anyagokat erre specializálódott vállalat képes újrafeldolgozni és újrahasznosítani. Kérjük, tartsa szem előtt a csomagolóanyagok, kimerült akkumulátorok és régi készülékek leselejtezésére vonatkozó helyi előírásokat.

Megfelelőség

CE 0890

Megfelelőségi nyilatkozat

A Gibson Innovations kijelenti, hogy ez a termék megfelel az 1999/5/EK irányelv lényeges előírásainak és kiegészítéseinek. A Megfelelőségi nyilatkozat a www.philips.com/support címen olvasható.

A készüléken a következő címke található:



Óvja a környezetet!

A régi készülékek és akkumulátorok kiselejtezése



Ez a termék kiváló minőségű anyagok és alkatrészek felhasználásával készült, amelyek újrahasznosíthatók és újra felhasználhatók.



A Bluetooth® jelzés és az emblémák a Bluetooth SIG Inc. bejegyzett védjegyei. A Gibson engedéllyel használja ezeket jelzéseket. Minden egyéb védjegy és kereskedelmi név az illető jogtulajdonost illeti.

Óvja a terméket!

- A lemeztálcára ne helyezzen más tárgyakat, csak lemezeket.
- Ne helyezzen meghajlott vagy törött lemezeket a lemeztálcára.
- Ha huzamosabb ideig nem használja a terméket, távolítsa el a lemezeket a lemeztálcáról.
- A készülék tisztításához kizárólag mikroszálas textíliát használjon.



Megjegyzés

- A típus tábla a készülék hátoldalán található.



2015 © Gibson Innovations Limited. All rights reserved.

This product has been manufactured by, and is sold under the responsibility of Gibson Innovations Ltd., and Gibson Innovations Ltd. is the warrantor in relation to this product.

Philips and the Philips Shield Emblem are registered trademarks of Koninklijke Philips N.V. and are used under license from Koninklijke Philips N.V.

BTB2370_12_UM_V1.0

