

Register your product and get support at
www.philips.com/welcome

HTS5220



PHILIPS

Table des matières

1 Avertissement	2	Écoute de la radio	20
Droits d'auteur	2	Lecture audio sur le téléviseur ou d'autres appareils	21
Conformité	2	Lecture à partir d'un lecteur MP3	21
Fusible secteur (Royaume-Uni uniquement)	2	Lecture à partir d'un iPod ou d'un iPhone	21
Logiciel libre	2	Utilisation de la fonction Philips EasyLink	22
Marques commerciales	2		
2 Important	4		
Sécurité	4		
Entretien de l'appareil	5		
Mise au rebut de votre ancien appareil et des piles	5		
Avertissement sanitaire relatif au 3D	6		
3 Votre Home Cinéma	6		
Unité principale	6		
Télécommande	7		
4 Connexion de votre Home Cinéma	10		
Connecteurs	10		
Connexion au téléviseur	11		
Raccordement audio avec le téléviseur ou d'autres appareils	12		
Connexion d'une station d'accueil pour iPod/iPhone Philips	12		
Connexion à un réseau informatique et à Internet	12		
Connexion d'un adaptateur Wi-Fi USB	13		
5 Utilisation de votre Home Cinéma	14		
Avant de commencer	14		
Accès au menu d'accueil	14		
Sélection du son	14		
Lecture d'un disque	15		
Utilisation de la fonctionnalité Bonus View sur un disque Blu-ray	16		
Accès à la fonctionnalité BD-Live sur un disque Blu-ray	16		
Lecture de vidéo 3D	17		
Lecture à partir d'un périphérique de stockage USB	17		
Autres fonctionnalités de lecture pour les disques ou supports USB	18		
Lecture à partir d'un PC (DLNA)	19		
6 Modification des paramètres	23		
Accès au menu Configuration	23		
Modifier les paramètres vidéo	23		
Modification des paramètres audio	24		
Configuration du réseau	24		
Configuration EasyLink	24		
Modification des paramètres de préférence	25		
Modification des paramètres avancés	26		
7 Mise à jour du logiciel	26		
Vérification de la version du logiciel	26		
Mise à jour logicielle à partir du réseau	26		
Mise à jour du logiciel à partir d'un périphérique USB	27		
8 Caractéristiques du produit	27		
9 Dépannage	29		
10 Index	31		

1 Avertissement

Droits d'auteur



Be responsible
Respect copyrights

Ce produit intègre une technologie de protection des droits d'auteur protégée par des brevets américains et autres droits relatifs à la propriété intellectuelle détenus par Rovi Corporation. La rétro-ingénierie et le démontage sont interdits.

Droits d'auteur au Royaume-Uni

L'enregistrement et la reproduction de matériel peuvent faire l'objet d'un accord préalable. Pour plus d'informations, reportez-vous au Copyright Act 1956 (Loi de 1956 sur les droits d'auteurs) et aux Performers' Protection Acts 1958 to 1972 (Lois de 1958 à 1972 sur la protection des artistes).

Conformité



Ce produit est conforme aux exigences essentielles et autres dispositions pertinentes des directives 2006/95/CE (basse tension) et 2004/108/CE (CEM).

Fusible secteur (Royaume-Uni uniquement)

Ce produit est équipé d'une fiche moulée certifiée. Pour remplacer le fusible secteur, utilisez un fusible de même valeur; tel qu'indiqué sur la fiche (par exemple, 10 A).

- 1 Retirez le couvercle du fusible et le fusible.
- 2 Le fusible de rechange doit être conforme à la norme BS 1362 et posséder la marque ASTA. Si vous avez perdu le fusible, contactez votre revendeur afin de connaître le type adéquat.
- 3 Repositionnez le couvercle du fusible.

Remarque

- Pour que ce produit soit conforme à la directive CEM (2004/108/EC), ne séparez pas la fiche d'alimentation du cordon d'alimentation.

Logiciel libre

Philips Electronics Singapore Pte Ltd propose par la présente de fournir, sur simple demande, une copie de l'intégralité du code source des packages de logiciels libres protégés par des droits d'auteur utilisés pour ce produit dès lors que cela est requis par les licences correspondantes. Cette offre est valable jusqu'à trois ans après l'achat du produit pour toute personne ayant reçu cette information. Pour obtenir le code source, contactez open.source@philips.com. Si vous préférez ne pas envoyer de courrier électronique ou si vous ne recevez pas d'accusé de réception sous une semaine après nous avoir contactés à l'adresse ci-dessus, merci d'envoyer un courrier postal en anglais à l'adresse « Open Source Team, Philips Intellectual Property & Standards, P.O. Box 220, 5600 AE Eindhoven, The Netherlands ». Si vous ne recevez pas de confirmation de réception de votre lettre dans un délai raisonnable, envoyez un courrier électronique à l'adresse ci-dessus. Les textes des licences et les notes relatives aux logiciels libres utilisés pour ce produit sont fournis dans un livret à part.

Marques commerciales



Le logo « Blu-ray 3D » est une marque commerciale de Blu-ray Disc Association.



BONUSVIEW™

« BD LIVE » et « BONUSVIEW » sont des marques commerciales de Blu-ray Disc Association.



Java, ainsi que tout autre logo et toute autre marque Java sont des marques commerciales ou des marques déposées de Sun Microsystems, Inc. aux États-Unis et/ou dans d'autres pays.



« AVCHD » et le logo « AVCHD » sont des marques commerciales de Matsushita Electric Industrial Co., Ltd et Sony Corporation.

x.v.Colour

« x.v.Colour » est une marque commerciale de Sony Corporation.



DLNA®, le logo DLNA et DLNA CERTIFIED® sont des marques commerciales, des marques de service ou des marques de certification de Digital Living Network Alliance.



Fabriqué sous licence Dolby Laboratories. « Dolby » et le symbole du double D sont des marques commerciales de Dolby Laboratories.



Fabriqué sous licence aux États-Unis. N° de brevet : 5 451 942, 5 956 674, 5 974 380, 5 978 762, 6 226 616, 6 487 535, 7 392 195, 7 272 567, 7 333 929, 7 212 872 et autres brevets américains et internationaux approuvés ou en attente. DTS et son symbole sont des marques déposées. Les logos DTS-HD, DTS-HD Master Audio | Essential et les logos DTS sont des marques commerciales de DTS, Inc. Logiciel inclus. © DTS, Inc. Tous droits réservés.



DivX®, DivX Certified® et les logos associés sont des marques déposées de DivX, Inc et sont utilisés sous licence.

Produit certifié DivX Ultra® pour une lecture de vidéos DivX® avec des fonctionnalités avancées et du contenu premium.

À PROPOS DE LA VIDÉO DIVX : DivX® est un format vidéo numérique créé par DivX, Inc. Cet appareil DivX Certified officiel lit les vidéos au format DivX. Visitez le site www.divx.com pour obtenir de plus amples informations ainsi que des outils logiciels permettant de convertir vos fichiers en vidéos DivX.

À PROPOS DE LA VIDÉO À LA DEMANDE DIVX : vous devez enregistrer cet appareil DivX Certified ® pour accéder aux contenus DivX VOD (Video-on-demand). Pour générer un code d'enregistrement, recherchez la section DivX VOD dans le menu de configuration de l'appareil. Rendez-vous sur le site vod.divx.com muni de ce code pour procéder à l'enregistrement et obtenir plus de renseignements sur la DivX VOD.



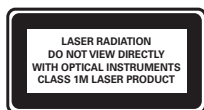
Windows Media et le logo Windows sont des marques commerciales, déposées ou non, de Microsoft Corporation aux États-Unis et/ou dans d'autres pays



HDMI, le logo HDMI et l'Interface Multimédia haute définition sont des marques commerciales ou des marques déposées d'HDMI Licensing LLC aux États-Unis et dans d'autres pays.



Les logos USB-IF sont des marques d'Universal Serial Bus Implementers Forum, inc.



2 Important

Assurez-vous d'avoir bien lu et compris l'ensemble des instructions avant d'utiliser votre Home Cinéma. Si des dommages sont causés par le non-respect des instructions, la garantie ne sera pas applicable.

Sécurité

Risque d'électrocution ou d'incendie !

- Conservez toujours le produit et ses accessoires à l'abri de la pluie ou de l'eau. Ne placez jamais de récipients remplis de liquide (vases par exemple) à proximité du produit. Dans l'éventualité où un liquide serait renversé sur votre produit, débranchez-le immédiatement de la prise secteur. Contactez le Service Consommateurs Philips pour faire vérifier le produit avant de l'utiliser.
- Ne placez jamais le produit et ses accessoires à proximité d'une flamme nue ou d'autres sources de chaleur, telle que la lumière directe du soleil.
- N'insérez jamais d'objet dans les orifices de ventilation ou dans un autre orifice du produit.
- Si la fiche d'alimentation ou un coupleur d'appareil est utilisé comme dispositif de sectionnement, celui-ci doit rester facilement accessible.
- En cas d'orage, débranchez le produit de la prise secteur.
- Lorsque vous déconnectez le cordon d'alimentation, tirez toujours la fiche et pas le câble.

Risque de court-circuit ou d'incendie !

- Avant de brancher le produit sur la prise secteur, vérifiez que la tension d'alimentation correspond à la valeur imprimée à l'arrière ou au bas du produit. Ne branchez jamais le produit sur la prise secteur si la tension est différente.

Risque de blessures et d'endommagement du Home Cinéma !

- Pour les produits à fixation murale, utilisez exclusivement le support de fixation murale fourni. Fixez le support mural sur un mur capable de supporter à la fois le poids du produit et celui du support. Koninklijke Philips Electronics N.V. ne peut en aucun cas être tenu responsable d'un montage mural incorrect ayant occasionné un accident, des blessures ou des dommages.
- Pour les enceintes comportant des pieds, utilisez exclusivement les pieds fournis. Fixez bien fermement les pieds sur les enceintes. Une fois fixés, placez les pieds sur des surfaces planes et régulières, capables de supporter à la fois le poids de l'enceinte et du pied.
- Ne placez jamais le produit ou tout autre objet sur les cordons d'alimentation ou sur un autre appareil électrique.
- Si le produit a été transporté à des températures inférieures à 5 °C, déballez-le et attendez que sa température remonte à celle de la pièce avant de le brancher sur la prise secteur.
- Rayonnement laser visible et invisible à l'ouverture. Évitez de vous exposer au rayon.
- Ne touchez pas la lentille optique à l'intérieur du compartiment du disque.

Risque de surchauffe !

- N'installez jamais ce produit dans un espace confiné. Laissez toujours un espace d'au moins 10 cm autour du produit pour assurer une bonne ventilation. Assurez-vous que des rideaux ou d'autres objets n'obstruent pas les orifices de ventilation du produit.

Risque de contamination !

- Ne mélangez pas les piles (neuves et anciennes, au carbone et alcalines, etc.).
- Ôtez les piles si celles-ci sont usagées ou si vous savez que vous ne vous servirez pas de la télécommande pendant un certain temps.
- Les piles contiennent des substances chimiques : elles doivent être mises au rebut de manière adéquate.

Entretien de l'appareil

- N'insérez pas d'autres objets que des disques dans le compartiment du disque.
- N'insérez pas de disques gondolés ou fissurés dans le compartiment du disque.
- Lorsque vous n'utilisez pas l'appareil pendant une période prolongée, retirez les disques du compartiment du disque.
- Utilisez uniquement un chiffon en microfibre pour nettoyer le produit.

Mise au rebut de votre ancien appareil et des piles



Votre produit a été conçu et fabriqué avec des matériaux et des composants de haute qualité pouvant être recyclés et réutilisés.



La présence du symbole de poubelle sur roues barrée sur un produit indique que ce dernier est conforme à la directive européenne 2002/96/EC. Veuillez vous renseigner sur votre système local de gestion des déchets d'équipements électriques et électroniques.

Respectez la réglementation locale et ne jetez pas vos anciens appareils avec les ordures ménagères. La mise au rebut correcte de votre ancien appareil permet de préserver l'environnement et la santé.



Cet appareil contient des piles relevant de la directive européenne 2006/66/EC, qui ne peuvent être jetées avec les ordures ménagères.

Renseignez-vous sur les dispositions en vigueur dans votre région concernant la collecte séparée des piles. La mise au rebut correcte permet de préserver l'environnement et la santé.

Avertissement sanitaire relatif au 3D

Si vous ou l'un des membres de votre famille avez des antécédents d'épilepsie ou de crise photosensible, demandez l'avis de votre médecin avant de vous exposer aux sources de lumière clignotante, aux séquences d'images rapides ou au visionnage 3D.

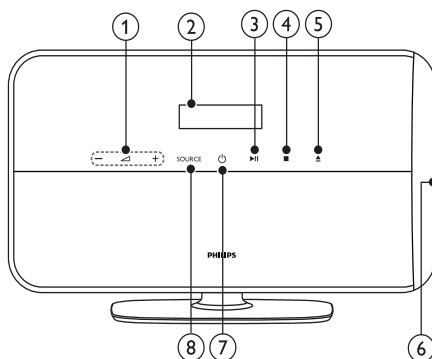
Afin d'éviter les sensations pénibles telles que vertiges, maux de tête ou perte de repères, nous vous recommandons de ne pas visionner de contenus en 3D pendant une période prolongée. Si vous ressentez la moindre gêne, arrêtez le visionnage en 3D et ne vous lancez pas dans une activité potentiellement dangereuse (par exemple conduire une voiture) jusqu'à ce que les symptômes disparaissent. Si les symptômes persistent, consultez un médecin avant de visionner à nouveau des contenus en 3D.

Les parents doivent surveiller leurs enfants pendant le visionnage en 3D et s'assurer qu'ils ne présentent aucun des symptômes mentionnés ci-dessus. La 3D n'est pas recommandée pour les enfants de moins de 6 ans, leur système visuel n'étant pas complètement développé.

3 Votre Home Cinéma

Félicitations pour votre achat et bienvenue chez Philips ! Pour profiter pleinement de l'assistance offerte par Philips, enregistrez votre Home Cinéma à l'adresse suivante : www.philips.com/welcome.

Unité principale



- 1** +/-
Permet d'augmenter et de diminuer le volume.
- 2** **Tableau d'affichage**
- 3** **(Lecture/Pause)**
Permet de démarrer, mettre en pause ou reprendre la lecture.
- 4** **(Arrêter)**
Permet d'arrêter la lecture. En mode radio, pour effacer la station radio actuellement prédéfinie.
- 5** **(Éjection)**
Permet d'éjecter le disque de son compartiment.
- 6** **Compartiment du disque.**
- 7** **(Veille - Mise en marche)**
Permet de mettre le Home Cinéma sous tension ou en veille.
- 8** **SOURCE**
Permet de sélectionner une source audio/vidéo pour le Home Cinéma.

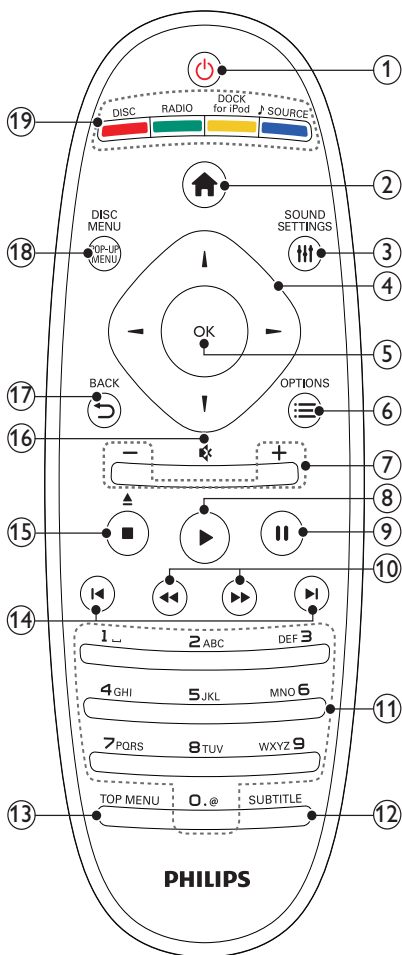
Télécommande



Remarque

- Votre Home Cinéma est fourni avec l'une des télécommandes suivantes.

Télécommande - A



- 1 **⏻ (Veille - Mise en marche)**
 - Permet de mettre le Home Cinéma sous tension ou en veille.
 - Lorsque la fonction EasyLink est activée, maintenez la touche enfoncée pendant au moins trois secondes pour mettre en veille tous les périphériques HDMI CEC connectés.
- 2 **🏠 (Accueil)**

Permet d'accéder au menu Accueil.
- 3 **🔊 SOUND SETTINGS**

Permet d'accéder aux options de son ou de les quitter.
- 4 **Touches de navigation**
 - Permettent de naviguer dans les menus.
 - En mode radio, appuyez sur la flèche gauche ou droite pour démarrer la recherche automatique.
- 5 **OK**
 - Permet de confirmer une saisie ou une sélection.
- 6 **☰ OPTIONS**
 - Permet d'accéder à davantage d'options de lecture en cours de lecture.
 - En mode radio, permet de programmer des stations de radio.
- 7 **+/- (Volume)**

Permet d'augmenter et de diminuer le volume.
- 8 **▶ (Lecture)**

Permet de lancer ou de reprendre la lecture.
- 9 **⏸ (Pause)**

Permet d'interrompre la lecture.
- 10 **⏮ / ⏭ (Lecture rapide en arrière/Lecture rapide en avant)**

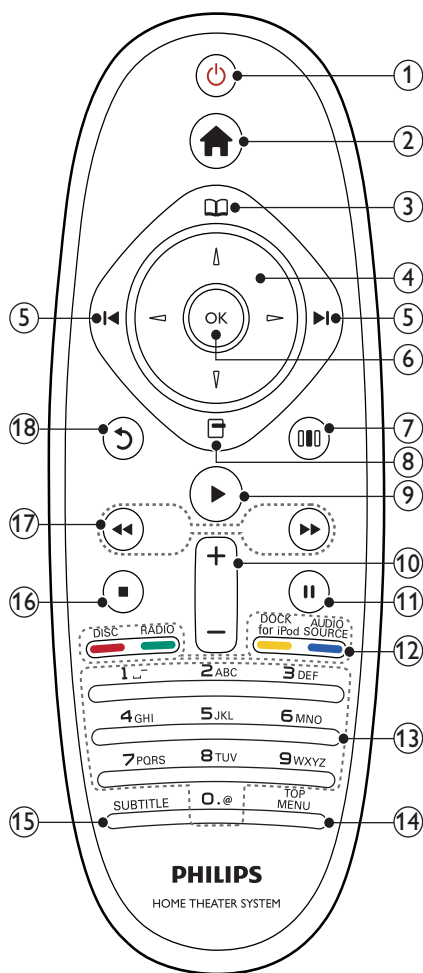
Permettent d'effectuer une avance ou un retour rapide. Appuyez plusieurs fois pour changer de vitesse.
- 11 **Touches alphanumériques**

Permet d'entrer des chiffres ou des lettres (saisie de type SMS).
- 12 **SUBTITLE**

Permet de sélectionner la langue des sous-titres de la vidéo.

Télécommande - B

- ⑬ **TOP MENU**
Permet d'accéder au menu principal d'un disque vidéo.
- ⑭ **◀ / ▶ (Précédent/Suivant)**
- Permettent de passer à la piste, au chapitre ou au fichier précédent ou suivant.
 - En mode radio, permet de sélectionner une station de radio présélectionnée.
- ⑮ **■ (Arrêter) / ▲ (Éjection / Ouvrir/Fermer)**
- Permet d'arrêter la lecture.
 - Maintenez la touche enfoncée pour éjecter le disque ou ouvrir le logement du disque.
 - En mode radio, pour effacer la station radio actuellement prédéfinie.
- ⑯ *** (Silence)**
Permet de couper et de rétablir le son.
- ⑰ **↶ BACK**
Permet de revenir à l'écran de menu précédent.
- ⑱ **POP-UP MENU/DISC MENU**
Permet d'accéder au menu du disque et de le quitter.
- ⑲ **Boutons source**
- **Touches de couleur** (pour les disques Blu-ray) : Permet de sélectionner des tâches ou des options.
 - **DISC**: Permet de passer à la source du disque.
 - **RADIO**: Permet de basculer sur la radio FM.
 - **DOCK for iPod**: Permet de basculer sur la station d'accueil pour iPod/iPhone Philips.
 - **SOURCE**: Pour sélectionner une source d'entrée audio.



- ① **⏻ (Veille - Mise en marche)**
- Permet de mettre le Home Cinéma sous tension ou en veille.
 - Lorsque la fonction EasyLink est activée, maintenez la touche enfoncée pendant au moins trois secondes pour mettre en veille tous les périphériques HDMI CEC connectés.
- ② **🏠 (Accueil)**
Permet d'accéder au menu Accueil.
- ③ **📀 (Menu Disque)**
Permet d'accéder au menu du disque et de le quitter.
- ④ **Touches de navigation**
- Permettent de naviguer dans les menus.
 - En mode radio, appuyez sur la flèche gauche ou droite pour démarrer la recherche automatique.
- ⑤ **⏮/⏭ (Précédent/Suivant)**
- Permettent de passer à la piste, au chapitre ou au fichier précédent ou suivant.
 - En mode radio, permet de sélectionner une station de radio présélectionnée.
- ⑥ **OK**
Permet de confirmer une saisie ou une sélection.
- ⑦ **🔊 (Options de son)**
Permet d'accéder aux options de son ou de les quitter.
- ⑧ **⚙️ (Options)**
- Permet d'accéder à davantage d'options de lecture en cours de lecture.
 - En mode radio, permet de programmer des stations de radio.
- ⑨ **▶️ (Lecture)**
Permet de lancer ou de reprendre la lecture.
- ⑩ **+/- (Volume)**
Permet d'augmenter et de diminuer le volume.
- ⑪ **⏸️ (Pause)**
Permet d'interrompre la lecture.
- ⑫ **Boutons source / Touches de couleur**
- Disques Blu-ray : Permet de sélectionner des tâches ou des options.
 - **AUDIO SOURCE** : Pour sélectionner une source d'entrée audio.
 - **DOCK for iPod** : Permet de basculer sur la station d'accueil pour iPod/iPhone Philips.
 - **RADIO** : Permet de basculer sur la radio FM.
 - **DISC** : Permet de passer à la source du disque.
- ⑬ **Touches alphanumériques**
Permet d'entrer des chiffres ou des lettres (saisie de type SMS).
- ⑭ **TOP MENU**
Permet d'accéder au menu principal d'un disque vidéo.
- ⑮ **SUBTITLE**
Permet de sélectionner la langue des sous-titres de la vidéo.
- ⑯ **■ (Arrêter)**
- Permet d'arrêter la lecture.
 - Maintenez la touche enfoncée pour éjecter le disque ou ouvrir le logement du disque.
 - En mode radio, pour effacer la station radio actuellement prédéfinie.
- ⑰ **⏪/⏩ (Lecture rapide en arrière/Lecture rapide en avant)**
Permettent d'effectuer une avance ou un retour rapide. Appuyez plusieurs fois pour changer de vitesse.
- ⑱ **↶ (Retour)**
Permet de revenir à l'écran de menu précédent.

4 Connexion de votre Home Cinéma

Cette section vous aide à relier votre Home Cinéma à un téléviseur et à d'autres appareils. Les connexions de base du Home Cinéma avec ses accessoires sont fournies dans le Guide de mise en route. Pour obtenir un guide interactif complet, rendez-vous sur www.connectivityguide.philips.com.

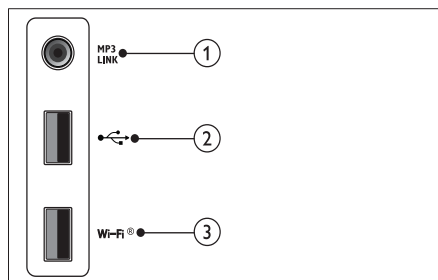
Remarque

- Reportez-vous à la plaquette située au dos ou au bas du produit pour des informations d'identification et d'alimentation.
- Avant d'effectuer ou de modifier des connexions, assurez-vous que tous les appareils sont débranchés de la prise secteur.

Connecteurs

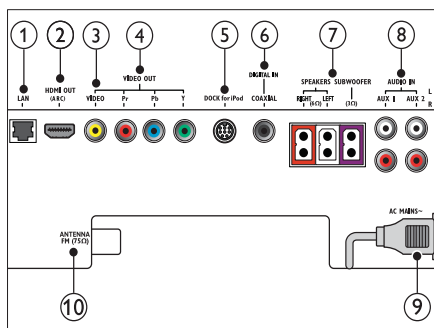
Connectez d'autres appareils à votre Home Cinéma.

Connecteurs latéraux



- 1 **MP3 LINK**
Entrée audio d'un lecteur MP3.
- 2 **USB**
Entrée audio, vidéo ou image d'un périphérique de stockage USB.
- 3 **Wi-Fi®**
Permet de connecter un adaptateur Wi-Fi USB.(modèle : Philips WUB1110, vendu séparément.)

Connecteurs arrière



- 1 **LAN**
Permet la connexion à l'entrée LAN sur un modem haut débit ou un routeur.
- 2 **HDMI OUT (ARC)**
Permet la connexion à l'entrée HDMI sur le téléviseur.
- 3 **VIDEO OUT-VIDEO**
Permet la connexion à l'entrée vidéo composite sur le téléviseur.
- 4 **VIDEO OUT-Y Pb Pr**
Permet la connexion à l'entrée vidéo composantes du téléviseur.
- 5 **DOCK for iPod**
Permet la connexion à la station d'accueil pour iPod/iPhone Philips.(Modèle : Philips DCK3060, vendu séparément).
- 6 **DIGITAL IN-COAXIAL**
Permet la connexion à la sortie audio coaxiale sur le téléviseur ou un périphérique analogique.
- 7 **SPEAKERS/SUBWOOFER**
Permet la connexion aux enceintes et au caisson de basses fournies.
- 8 **AUDIO IN-AUX 1/AUX 2**
Permet la connexion à la sortie audio analogique sur le téléviseur ou un périphérique analogique.
- 9 **Connexion secteur AC MAINS ~**
Permet le raccordement au secteur.
- 10 **ANTENNE FM 75 Ω**
Permet de connecter l'antenne FM pour la réception radio.

Connexion au téléviseur

Raccordez votre Home Cinéma directement à un téléviseur à l'aide d'un des connecteurs suivants (de la qualité la meilleure à la qualité standard) :

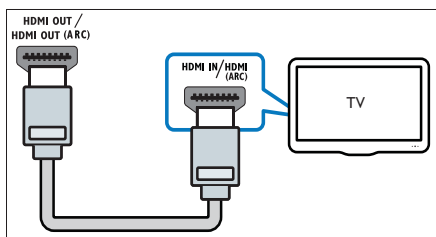
- 1 HDMI
- 2 Vidéo composantes
- 3 Vidéo composite

Option 1 : connexion HDMI au téléviseur

Remarque

- La prise HDMI du téléviseur peut s'appeler **HDMI ARC** ou **HDMI IN**.
- Si votre téléviseur prend en charge la technologie HDMI ARC (audio return channel), vous pouvez l'utiliser pour transmettre le signal audio au système Home Cinéma.
- Si le téléviseur HDTV dispose d'un connecteur DVI, utilisez un adaptateur HDMI/DVI.
- Si le téléviseur prend en charge EasyLink HDMI CEC, contrôlez votre Home Cinéma et votre téléviseur avec une seule télécommande (voir 'Utilisation de la fonction Philips EasyLink' à la page 22).

(Câble non fourni)

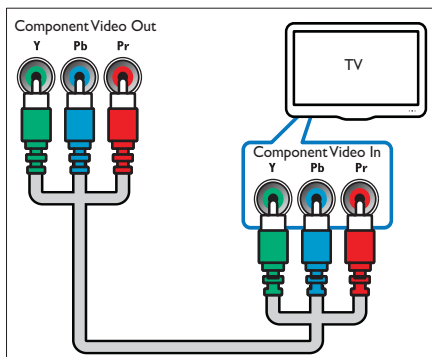


Option 2 : connexion au téléviseur via les prises YUV (vidéo composantes)

Remarque

- Le câble ou le connecteur vidéo composantes peut comporter une étiquette **Y Cb Cr** ou **YUV**.

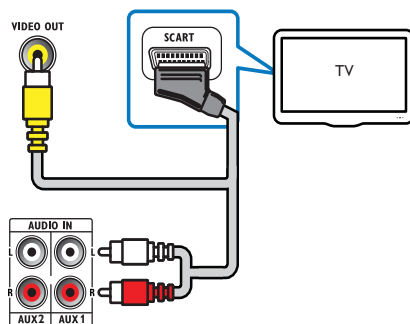
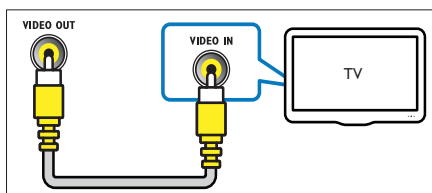
(Câble non fourni)



Option 3 : connexion au téléviseur via la prise vidéo composite (CVBS)

Remarque

- Le câble ou le connecteur vidéo composite peut comporter une étiquette **AV IN**, **VIDEO IN**, **COMPOSITE** ou **BASEBAND**.



Raccordement audio avec le téléviseur ou d'autres appareils

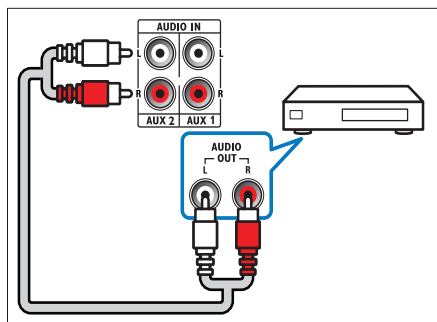
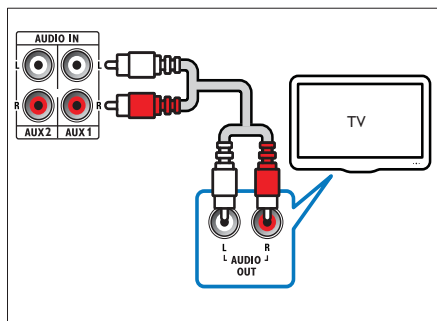
Utilisez votre Home Cinéma pour écouter le son du téléviseur ou d'autres appareils comme un décodeur.

Conseil

- Appuyez plusieurs fois sur **JSOURCE / AUDIO SOURCE** pour sélectionner la sortie audio de votre connexion.

Option 1 : branchement du son à l'aide de câbles audio analogiques

(Câble non fourni)

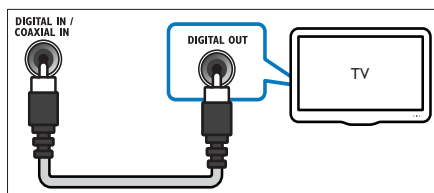


Option 2 : branchement du son à l'aide d'un câble coaxial

Remarque

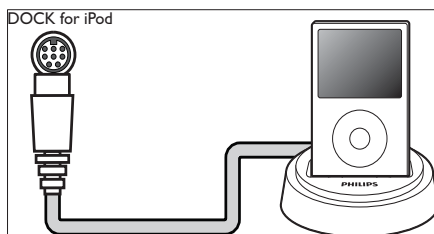
- Le câble ou le connecteur coaxial numérique peut comporter une étiquette **COAXIAL / DIGITAL OUT** ou **SPDIF OUT**.

(Câble non fourni)



Connexion d'une station d'accueil pour iPod/iPhone Philips

(Station d'accueil pour iPod/iPhone Philips non fournie)



Connexion à un réseau informatique et à Internet

Connectez le Home Cinéma à un réseau informatique et bénéficiez des avantages suivants :

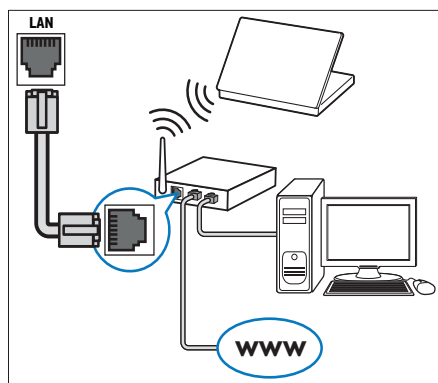
- **Diffusion de contenu multimédia à partir de votre ordinateur** : visionnez des photos, écoutez de la musique et regardez des fichiers vidéo provenant de votre ordinateur (voir 'Lecture à partir d'un PC (DLNA)' à la page 19).

- **Mise à jour logicielle** : mettez à jour le logiciel de votre Home Cinéma via votre réseau (voir 'Mise à jour logicielle à partir du réseau' à la page 26).

Matériel nécessaire :

- Un routeur réseau (avec DHCP activé).
- Un câble réseau (câble RJ45 droit).
- Un ordinateur équipé (voir 'Configuration du logiciel serveur multimédia' à la page 19) d'un logiciel serveur multimédia.
- Pour la mise à jour du logiciel, vérifiez que le routeur réseau dispose d'un accès à Internet et n'est pas limité par des pare-feu ou d'autres systèmes de sécurité.

(Câble non fourni)



Configuration du réseau

- 1 Connectez le Home Cinéma à un routeur réseau via une connexion réseau avec ou sans fil (voir 'Connexion d'un adaptateur Wi-Fi USB' à la page 13).
- 2 Mettez le téléviseur sous tension et sélectionnez la source adéquate pour le Home Cinéma.
- 3 Appuyez sur **Accueil**.
- 4 Sélectionnez **[Configuration]**, puis appuyez sur **OK**.

- 5 Sélectionnez **[Réseau]** > **[Installation du réseau]**, puis appuyez sur **OK**.
 - Si vous disposez d'un réseau filaire, sélectionnez **[Filaire (Ethernet)]**, puis appuyez sur **OK**.
 - Si vous disposez d'un réseau sans fil, sélectionnez **[Sans fil (Wi-Fi)]**, puis appuyez sur **OK**.
- 6 Suivez les instructions affichées à l'écran pour terminer la configuration.
 - ↳ Le Home Cinéma se connecte à Internet. Si la connexion échoue, sélectionnez **[Réessayer]**, puis appuyez sur **OK**.
- 7 Sélectionnez **[Terminer]**, puis appuyez sur **OK** pour quitter.

! Attention

- Familiarisez-vous avec le routeur réseau, le logiciel de serveur multimédia et les principes de gestion de réseau avant de tenter de connecter le Home Cinéma à un réseau informatique. Si nécessaire, lisez la documentation accompagnant les composants du réseau. Philips n'est pas responsable de données perdues, endommagées ou corrompues.

Connexion d'un adaptateur Wi-Fi USB

Achetez un adaptateur Wi-Fi USB (modèle : PHILIPS WUB1110) et configurez le réseau sans fil (voir 'Configuration du réseau' à la page 13).



5 Utilisation de votre Home Cinéma

Cette section vous permet d'utiliser le Home Cinéma afin de lire du contenu multimédia depuis une large palette de sources.

Avant de commencer

Veillez à :

- réaliser les branchements nécessaires et à effectuer les réglages comme décrit dans le Guide de démarrage rapide.
- régler le téléviseur sur la source correcte pour le Home Cinéma.

Accès au menu d'accueil

Le menu d'accueil vous donne un accès facile aux périphériques connectés, aux réglages du son et de l'image, ainsi qu'à d'autres fonctions utiles.

- 1 Appuyez sur **Accueil**.
↳ Le menu Accueil s'affiche.
- 2 Appuyez sur les **Touches de navigation** et sur **OK** pour sélectionner les options suivantes :
 - **[lire le disque]** : Permet de démarrer la lecture du disque.
 - **[Parcourir USB]** : Permet d'accéder à l'explorateur de contenu du périphérique de stockage USB connecté.
 - **[Parcourir l'iPod]** : Permet d'accéder à l'explorateur de contenu de l'iPod ou de l'iPhone connecté.
 - **[Parcourir le PC]** : Permet d'accéder à l'explorateur de contenu du réseau PC connecté.
 - **[Configuration]** : permet d'accéder aux menus afin de régler le son, l'image et d'autres paramètres.

Sélection du son

Cette section vous aidera à choisir le son idéal pour vos vidéos ou votre musique.

- 1 Appuyez sur **SOUND SETTINGS / []** (**Options de son**).
- 2 Appuyez sur les **Touches de navigation** (gauche/droite) pour accéder aux options audio.

Performances sonores	Description
AUTO VOLUME	Permet de définir un signal de sortie constant au niveau de la sortie des haut-parleurs. Cette option est idéale en mode d'entrée audio TV, dans lequel le niveau de signal des publicités est généralement plus élevé que celui des autres programmes.
SOUND	Permet de sélectionner un mode son.
SURROUND	Permet de choisir entre son Surround et son stéréo.
TREBLE	Permet de régler la sortie haute fréquence.
MID	Permet de régler la sortie moyenne fréquence.
BASS	Permet de régler la sortie basse fréquence.
AUDIO SYNC	Permet de retarder l'audio pour être en phase avec la vidéo.

- 3 Sélectionnez une option, puis appuyez sur **OK**.
- 4 Appuyez sur **BACK** pour quitter. Le menu se ferme automatiquement après cinq secondes d'inactivité.

Réglage automatique du volume

Sélectionnez le volume sonore de votre téléviseur ou des autres appareils connectés à votre Home Cinéma.

- 1 Appuyez sur **SOUND SETTINGS / []** (**Options de son**).
- 2 Sélectionnez **AUTO VOLUME**, puis appuyez sur **OK**.

- 3 Appuyez sur les **Touches de navigation** (haut/bas) pour sélectionner **ON** ou **DÉSACTIVÉ**.
- 4 Appuyez sur **OK** pour confirmer votre choix.

Modification du mode de son Surround

Vivez une expérience audio hors du commun grâce aux modes de son Surround.

- 1 Appuyez sur **SOUND SETTINGS /** (Options de son).
- 2 Sélectionnez **SURROUND**, puis appuyez sur **OK**.
- 3 Appuyez sur les **Touches de navigation** (haut/bas) pour sélectionner les paramètres suivants :
 - **DOLBY VS** : Dolby Virtual Speaker.
 - **STEREO** : son stéréo bicanal. Idéal pour écouter de la musique.
- 4 Appuyez sur **OK** pour confirmer votre choix.

Réglage des aigus, des moyens et des graves

Modifiez les réglages des hautes fréquences (aigus), des moyennes fréquences (moyenne) et des basses fréquences (graves) de votre Home Cinéma en fonction de vos vidéos et de votre musique.

- 1 Appuyez sur **SOUND SETTINGS /** (Options de son).
- 2 Sélectionnez **TREBLE**, **MID** ou **BASS**, puis appuyez sur **OK**.
- 3 Appuyez sur les **Touches de navigation** (haut/bas) pour régler le niveau de fréquence.
- 4 Appuyez sur **OK** pour confirmer.

Synchronisation des signaux audio et vidéo


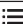
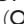
Si la lecture audio et la vidéo ne sont pas synchronisées, vous pouvez retarder la sortie audio pour qu'elle soit en phase avec la vidéo.

- 1 Appuyez sur **SOUND SETTINGS /** (Options de son).
- 2 Sélectionnez **AUDIO SYNC**, puis appuyez sur **OK**.
- 3 Appuyez sur les **Touches de navigation** (haut/bas) pour synchroniser l'audio et la vidéo.
- 4 Appuyez sur **OK** pour confirmer.

Lecture d'un disque

Le Home Cinéma peut lire une large palette de disques, y compris du contenu vidéo, audio et mixte (par exemple, un CD-R comportant des images JPEG et de la musique MP3).

- 1 Insérez un disque dans le Home Cinéma.
- 2 Appuyez sur **DISC** ou sélectionnez **[lire le disque]** dans le menu d'accueil, puis appuyez sur **OK**.
 - ↳ La lecture du disque commence ou le menu principal du disque s'affiche.
- 3 Pour contrôler la lecture, appuyez sur les touches suivantes :

Touche	Action
Touches de navigation	Permettent de naviguer dans les menus.
OK	Permet de confirmer une saisie ou une sélection.
►(Lecture)	Permet de lancer ou de reprendre la lecture.
■■	Permet d'interrompre la lecture.
■	Permet d'arrêter la lecture.
◀ / ▶	Permettent de passer à la piste, au chapitre ou au fichier précédent ou suivant.
◀◀ / ▶▶	Permettent d'effectuer une avance ou un retour rapide. Appuyez plusieurs fois pour changer de vitesse.
Touches de navigation (haut/bas)	Permettent de faire pivoter la photo dans le sens antihoraire ou dans le sens horaire.
SUBTITLE	Permet de sélectionner la langue des sous-titres de la vidéo.
POP-UP MENU/ DISC MENU /  (Menu Disque)	Permet d'accéder au menu du disque et de le quitter.
 OPTIONS /  (Options)	Permet d'accéder à davantage d'options de lecture en cours de lecture.

Pour les formats vidéo comme DivX et WMV :



- Pour arrêter la lecture, appuyez sur **■**.
- Pour reprendre la vidéo où vous l'avez arrêtée, appuyez sur **► (Lecture)**.
- Pour lire la vidéo à partir du début, appuyez sur **OK**.

Remarque



- Pour lire des DivX DRM - fichiers protégés d'un disque ou d'un périphérique de stockage USB, reliez votre Home Cinéma à un téléviseur via un câble HDMI.

Utilisation de la fonctionnalité Bonus View sur un disque Blu-ray

Les disques Blu-ray prenant en charge la fonctionnalité Bonus View, également appelée PIP (incrustation d'image), permettent d'afficher un contenu spécial, les commentaires du réalisateur par exemple, pendant le visionnage du film.

- 1 Si nécessaire, activez Bonus View (ou PIP, incrustation d'image) dans le menu du disque Blu-ray.
- 2 En cours de lecture, appuyez sur  **OPTIONS /  (Options)**.
↳ Le menu des options s'affiche à l'écran.
- 3 Sélectionnez **[Sélection PIP] > [PIP]**, puis appuyez sur **OK**.
↳ Les options d'incrustation d'image [1]/[2] dépendent du contenu vidéo.
↳ La vidéo incrustée dans l'image s'affiche dans une petite fenêtre.
- 4 Sélectionnez **[2ème langue son]** ou **[2ème Langue Ss-tt]**, puis appuyez sur **OK**.
- 5 Sélectionnez une langue, puis appuyez sur **OK**.

Remarque

- Pour désactiver Bonus View (ou PIP, incrustation d'image), appuyez sur  **OPTIONS /  (Options)**, sélectionnez **[Sélection PIP] > [Désactivé]**, puis appuyez sur **OK**.

Accès à la fonctionnalité BD-Live sur un disque Blu-ray

Les disques Blu-ray compatibles BD-Live incluent des services exclusifs tels que des films et d'autres bonus en ligne.

- 1 Préparez la connexion Internet et configurez le réseau (voir 'Connexion à un réseau informatique et à Internet' à la page 12).
- 2 Connectez le périphérique de stockage USB au Home Cinéma.

- 3 Sélectionnez l'icône BD-Live dans le menu du disque, puis appuyez sur **OK**.
 - ↳ Le chargement de BD-Live commence. Le temps de chargement dépend du disque et de votre connexion Internet.
- 4 Appuyez sur les **Touches de navigation** pour naviguer dans BD-Live.
- 5 Appuyez sur **OK** pour sélectionner une option.



Remarque

- La gamme de services BD-Live dépend du disque.
- Lorsque vous utilisez BD-Live, des données sur le disque et le Home Cinéma sont consultées par le fournisseur de contenu.
- Pour stocker les fichiers téléchargés, utilisez un périphérique de stockage USB disposant d'au moins 1 Go d'espace libre.
- Si la mémoire est insuffisante pour télécharger le contenu BD-Live, effacez l'espace mémoire (voir 'Modification des paramètres avancés' à la page 26).

Lecture de vidéo 3D

Votre Home Cinéma peut lire des vidéos 3D sur les téléviseurs 3D.

Avant de commencer, assurez-vous que :

- votre téléviseur est un téléviseur 3D et qu'il est connecté à votre Home Cinéma via un câble HDMI,
- votre disque est un disque Blu-ray 3D et
- vous disposez de lunettes 3D compatibles avec votre téléviseur 3D.

- 1 Insérez un disque Blu-ray 3D dans votre Home Cinéma.
 - ↳ Votre téléviseur bascule sur la source HDMI correspondante, et la lecture démarre automatiquement.
- 2 Si la lecture ne démarre pas automatiquement, appuyez sur **DISC** ou sélectionnez **[lire le disque]** dans le menu Accueil, puis appuyez sur **OK**.

- 3 Pour contrôler la lecture, appuyez sur les touches de lecture.

Lorsque vous effectuez une recherche vers l'avant ou vers l'arrière, ou lorsque vous utilisez certains autres modes de lecture, la vidéo s'affiche en 2D. L'affichage 3D est rétabli lorsque vous retournez à la lecture normale.
- 4 Mettez les lunettes 3D pour profiter des effets 3D.

Lecture de disques 3D en 2D

- 1 Appuyez sur **🏠 (Accueil)**.
- 2 Sélectionnez **[Configuration] > [Vidéo] > [Vidéo 3D Blu-ray] > [Désactivé]**.
- 3 Appuyez sur **OK**.
- 4 Lancer la lecture de votre disque Blu-ray 3D.
 - ↳ La vidéo 3D s'affiche en 2D.

Lecture à partir d'un périphérique de stockage USB

Le Home Cinéma est équipé d'un connecteur USB vous permettant d'afficher des images, d'écouter de la musique ou de regarder des films stockés sur un périphérique de stockage USB.

- 1 Connectez le périphérique de stockage USB au Home Cinéma.
- 2 Appuyez sur **🏠 (Accueil)**.
 - ↳ Le menu d'accueil apparaît.
- 3 Sélectionnez **[Parcourir USB]**, puis appuyez sur **OK**.
 - ↳ Un explorateur de contenu s'affiche.
- 4 Sélectionnez un fichier, puis appuyez sur **OK**.
- 5 Pour contrôler la lecture (voir 'Lecture d'un disque' à la page 15), appuyez sur les touches de lecture.



Remarque

- Si le périphérique de stockage USB n'est pas compatible avec le connecteur, utilisez un câble d'extension USB.
- Le Home Cinéma ne prend pas en charge les appareils photo numériques nécessitant un logiciel pour afficher les photos.
- Le périphérique de stockage USB doit être un périphérique de stockage de masse compatible de format NTFS ou FAT.

Autres fonctionnalités de lecture pour les disques ou supports USB

De nombreuses fonctionnalités avancées sont disponibles pour la lecture de vidéos ou d'images à partir d'un disque ou d'un périphérique de stockage USB.

Utilisation des options vidéo

Accédez à de nombreuses fonctionnalités utiles pendant la lecture d'une vidéo.



Remarque

- Les options vidéo disponibles dépendent de la source vidéo.

- 1 Appuyez sur **☰** **OPTIONS** / **⌘** (**Options**).
↳ Le menu d'options vidéo s'affiche.
- 2 Appuyez sur les **Touches de navigation** et sur **OK** pour sélectionner et régler :
 - **[Langue son]** : permet de sélectionner la langue audio pour la vidéo.
 - **[Langue ss-titres]** : Permet de sélectionner la langue des sous-titres de la vidéo.
 - **[Repositionnement des sous-titres]** : Permet de régler la position des sous-titres sur l'écran.
 - **[Informations]** : Permet d'afficher les informations sur l'élément en cours de lecture.
 - **[Jeu caract.]** : Permet de sélectionner un jeu de caractères compatible avec le sous-titrage DivX.

- **[Rech. temps]** : Permet d'atteindre un passage de la vidéo en saisissant l'heure de la scène.
- **[2ème langue son]** : Permet de sélectionner la deuxième langue son.
- **[2ème Langue Ss-tt]** : Permet de sélectionner la deuxième langue de sous-titrage.
- **[Titres]** : Permet de sélectionner un titre en particulier.
- **[Chapitres]** : Permet de sélectionner un chapitre en particulier.
- **[Liste angles]** : Permet de sélectionner un angle de vue différent.
- **[Menus]** : permet d'afficher le menu du disque.
- **[Sélection PIP]** : Permet d'afficher la fenêtre Picture-in-Picture.
- **[Zoom]** : Permet de zoomer sur une scène vidéo ou une image. appuyez sur les boutons **Touches de navigation** (gauche/droite) pour sélectionner un facteur de zoom.
- **[Répéter]** : Permet de répéter un chapitre ou un titre.
- **[Répéter A-B]** : Permet de marquer deux points d'un chapitre ou d'une piste pour répéter la lecture ou désactive le mode de répétition.
- **[Réglages image]** : Permet de sélectionner un réglage de couleurs prédéfini.

Utilisation des options d'affichage des images

Accédez à de nombreuses fonctionnalités utiles pendant la visualisation d'images.

- 1 Appuyez sur **☰** **OPTIONS** / **⌘** (**Options**).
↳ Le menu des options d'affichage des images s'affiche.
- 2 Appuyez sur les **Touches de navigation** et sur **OK** pour sélectionner et régler :
 - **[Pivot. +90]** : Fait pivoter l'image de 90 degrés dans le sens des aiguilles d'une montre.
 - **[Pivot. -90]** : Fait pivoter l'image de 90 degrés dans le sens inverse des aiguilles d'une montre.

- **[Zoom]** : Permet de zoomer sur une scène vidéo ou une image. appuyez sur les **Touches de navigation** (gauche/droite) pour sélectionner un facteur de zoom.
- **[Informations]** : permet d'afficher les informations relatives à la photo.
- **[Durée par diapo]** : Permet de définir le délai d'affichage de chaque image dans un diaporama.
- **[Animation diapo]** : Permet de sélectionner une animation pour le diaporama.
- **[Réglages image]** : Permet de sélectionner un réglage de couleurs prédéfini.
- **[Répéter]** : permet de répéter un dossier sélectionné.

Utilisation des options audio

Accédez à de nombreuses fonctionnalités utiles pendant la lecture de fichiers audio.

- 1 Appuyez plusieurs fois sur **☰ OPTIONS / □ (Options)** pour parcourir les fonctions suivantes :
 - **REPEAT TRACK** : répète la piste en cours.
 - **REPEAT DISC** : répète toutes les pistes du disque ou du dossier.
 - **REPEAT RANDOM** : Permet de lire les pistes audio dans un ordre aléatoire.
 - **REPEAT OFF** : désactive le mode de répétition.

Lecture d'un diaporama musical

Lancez la musique et affichez les photos simultanément pour créer un diaporama musical.

- 1 Sélectionnez une piste musicale, puis appuyez sur **OK**.
- 2 Appuyez sur **↩ BACK** et accédez au dossier d'images.
- 3 Sélectionnez une image, puis appuyez sur **OK** pour lancer le diaporama.
- 4 Appuyez sur **■** pour arrêter le diaporama.
- 5 Appuyez de nouveau sur **■** pour arrêter la musique.

Lecture à partir d'un PC (DLNA)

Lorsque vous connectez votre Home Cinéma à votre réseau domestique, vous pouvez lire la musique, les photos et les vidéos stockées sur un ordinateur ou sur un autre serveur multimédia sur ce réseau.

Matériel nécessaire :

- Un réseau domestique filaire ou sans fil, connecté avec un routeur Universal Plug and Play (UPnP).
- Un adaptateur USB sans fil Philips ou un réseau LAN permettant de connecter votre Home Cinéma à votre réseau domestique.
- Un serveur multimédia tel que :
- Un PC exécutant le Lecteur Windows Media 11 ou supérieur ; ou
- Un Mac exécutant Twonky Media Server.

Pour obtenir de l'aide sur l'utilisation des autres serveurs multimédias, tels que TVersity, consultez le site Web du serveur multimédia en question.

Configuration du logiciel serveur multimédia

Avant de commencer :

- Connectez votre Home Cinéma à votre réseau domestique (voir 'Connexion à un réseau informatique et à Internet' à la page 12).
- Connectez votre PC au même réseau domestique.
- Assurez-vous que le pare-feu de votre PC vous autorise à exécuter le programme Lecteur Windows Media.

Dans Microsoft Windows Media Player 11

- 1 Connectez votre Home Cinéma à un routeur (voir 'Connexion à un réseau informatique et à Internet' à la page 12) réseau.
- 2 Allumez l'ordinateur et le routeur.
- 3 Sur l'ordinateur, ouvrez le Lecteur Windows Media.

- 4 Sélectionnez **Bibliothèque > Partage des fichiers multimédias**, puis sélectionnez les paramètres de partage de vos fichiers multimédias.
- 5 Sélectionnez **Bibliothèque > Ajouter à la bibliothèque**, puis sélectionnez les paramètres de partage du dossier contenant vos fichiers multimédias.
- 6 Sélectionnez **Options supplémentaires**, puis ajoutez les dossiers à partager.
- 7 Sélectionnez **Bibliothèque > Appliquer les modifications des informations sur les médias** pour activer vos modifications.

Twonky Media sur Macintosh OS X (v4.4.2)

- 1 Connectez votre Home Cinéma à un routeur (voir 'Connexion à un réseau informatique et à Internet' à la page 12) réseau.
- 2 Allumez le Macintosh et le routeur.
- 3 Rendez-vous sur le site www.twonkymedia.com pour acheter le logiciel ou télécharger une version d'essai gratuite pendant 30 jours pour votre Macintosh.
- 4 Sur le Macintosh, ouvrez Twonky Media.
 - ↳ Le paramétrage de partage des fichiers multimédias est activé par défaut pour ainsi vous permettre d'ajouter directement des dossiers pour le partage des fichiers multimédias.
- 5 Sélectionnez **[Basic Setup]** (Paramétrage de base) > **[Sharing]** (Partage), puis sélectionnez les paramètres pour ajouter l'emplacement d'un dossier ou ajouter des dossiers.
- 6 Sélectionnez **[Save Changes]** (Enregistrer les modifications) pour enregistrer les modifications.

Lecture de contenu multimédia



Remarque

- Avant de lire tout contenu multimédia depuis votre ordinateur, assurez-vous que votre Home Cinéma est bien connecté à votre réseau informatique et que le logiciel serveur multimédia est correctement configuré.

- 1 Appuyez sur **⏠ (Accueil)**.
 - ↳ Le menu Accueil s'affiche.

- 2 Sélectionnez **[Parcourir le PC]**, puis appuyez sur **OK**.
 - ↳ Un explorateur de contenu s'affiche.
- 3 Sélectionnez un fichier, puis appuyez sur **OK**.
- 4 Pour contrôler la lecture (voir 'Lecture d'un disque' à la page 15), appuyez sur les touches de lecture.

Écoute de la radio

Le Home Cinéma peut mémoriser jusqu'à 40 stations.

- 1 Assurez-vous que l'antenne FM est connectée.
- 2 Appuyez sur **RADIO**.
 - ↳ « **AUTO INSTALL...PRESS PLAY** » apparaît sur l'écran si vous n'avez pas réglé de stations de radio. Appuyez sur **▶ (Lecture)**.
- 3 Pour contrôler la lecture, appuyez sur les touches suivantes :

Touche	Action
◀/▶	Permettent de choisir une présélection radio.
Touches de navigation (gauche/droite)	Permettent de rechercher une station de radio.
Touches de navigation (haut/bas)	Permettent d'affiner le réglage d'une fréquence radio.
■	Maintenez cette touche enfoncée pour effacer la présélection radio. Appuyez pour arrêter l'installation des stations de radio.
☰ OPTIONS / ☑ (Options)	Manuel : appuyez une fois pour accéder au mode de programmation et appuyez de nouveau pour enregistrer la station de radio. Automatique : maintenez la touche enfoncée pendant cinq secondes pour réinstaller les stations de radio.
RADIO	Permet de basculer entre son stéréo et son mono.



Remarque

- Les radios numériques et AM ne sont pas prises en charge.
- Si aucun signal stéréo n'est détecté, ou si moins de cinq stations de radio sont trouvées, vous êtes invité à installer de nouveau les stations de radio.
- Pour une meilleure réception, éloignez l'antenne du téléviseur ou de toute autre source de rayonnement.

Lecture audio sur le téléviseur ou d'autres appareils

Appuyez plusieurs fois sur **SOURCE / AUDIO SOURCE** pour sélectionner la sortie audio de l'appareil connecté.

Lecture à partir d'un lecteur MP3

Connectez votre lecteur MP3 ou tout autre périphérique audio externe pour lire vos fichiers audio.

- 1 Connectez le lecteur MP3 au Home Cinéma, comme indiqué dans le guide de démarrage rapide.
- 2 Appuyez plusieurs fois sur **SOURCE / AUDIO SOURCE** jusqu'à ce que « **MP3 LINK** » apparaisse sur l'écran.
- 3 Appuyez sur les boutons du lecteur MP3 pour sélectionner et lire les fichiers audio.

Lecture à partir d'un iPod ou d'un iPhone

Avec une station d'accueil pour iPod/iPhone Philips connectée et installée, vous pouvez utiliser votre Home Cinéma pour écouter de la musique, ou visionner des films et des photos à partir d'un iPod ou d'un iPhone.



Remarque

- La station d'accueil pour iPod/iPhone Philips est vendue séparément.
- Vous pouvez recharger votre iPod/iPhone directement sur la station d'accueil lorsque le Home Cinéma est en mode iPod.

Installation de votre iPod ou de votre iPhone sur une station d'accueil

- 1 Connectez la station d'accueil à votre Home Cinéma et reliez la station au téléviseur à l'aide du câble composite jaune. Pour plus d'informations, consultez le Guide de mise en route rapide fourni avec la station d'accueil.
- 2 Allumez l'iPod ou l'iPhone et placez-le sur la station d'accueil.
- 3 Appuyez sur la touche **Accueil** de la télécommande du Home Cinéma, puis sélectionnez **[Parcourir l'iPod]** et appuyez sur **OK**.

Écoute de musique

- 1 Installez votre iPod ou votre iPhone (voir 'Installation de votre iPod ou de votre iPhone sur une station d'accueil' à la page 21) sur la station d'accueil.
- 2 Appuyez sur la touche **DOCK for iPod** de la télécommande du Home Cinéma.
 - ↳ Les listes de lecture s'affichent à l'écran du téléviseur.
- 3 Appuyez sur les **Touches de navigation** et sur **OK** pour sélectionner et lire les pistes de votre choix.

Lecture de vidéos ou affichage de diaporamas



Remarque

- Sur votre iPod, activez le réglage TV ON (TV activée).
- Sur votre iPhone, sélectionnez l'option TV Out (sortie TV).

- 1 Installez votre iPod ou votre iPhone (voir 'Installation de votre iPod ou de votre iPhone sur une station d'accueil' à la page 21) sur la station d'accueil.
- 2 Réglez le téléviseur sur la source **AV/VIDEO** (correspondant au câble composite jaune).
↳ L'écran du téléviseur s'éteint.
- 3 Parcourez le contenu de l'iPod ou de l'iPhone pour sélectionner les vidéos ou photos à afficher.
- 4 Appuyez sur ► (**Lecture**) pour lire les vidéos et photos sélectionnées.
↳ Le contenu s'affiche à l'écran du téléviseur.

Utilisation de la fonction Philips EasyLink

Le Home Cinéma prend en charge la fonction Philips EasyLink utilisant le protocole HDMI CEC (Consumer Electronics Control). Une unique télécommande suffit à contrôler les appareils compatibles EasyLink raccordés via les prises HDMI.



Remarque

- Philips ne garantit pas une interopérabilité à 100 % avec la totalité des appareils compatibles HDMI CEC.

- 1 Activez les fonctions HDMI CEC du téléviseur et des autres appareils connectés. Consultez le manuel d'utilisation du téléviseur ou des autres périphériques pour obtenir plus de détails.
- 2 Appuyez sur ⬆ (**Accueil**).
- 3 Sélectionnez [**Configuration**], puis appuyez sur **OK**.

- 4 Sélectionnez [**EasyLink**] > [**EasyLink**], puis appuyez sur **OK**.
- 5 Sélectionnez [**Activé**], puis appuyez sur **OK**.
- 6 Les commandes Philips EasyLink suivantes sont maintenant disponibles.

Lecture à l'aide d'une seule touche

Lorsque vous lisez un disque, le téléviseur bascule automatiquement sur le canal adéquat.

Mise en veille à l'aide d'une seule touche

Lorsque vous maintenez la touche \odot (**Marche/Arrêt**) de la télécommande enfoncée, le Home Cinéma et tous les appareils HDMI CEC connectés (s'ils prennent en charge la mise en veille à l'aide d'une seule touche) passent simultanément en mode veille.

Contrôle du système audio

Lors de la lecture d'un appareil dont la sortie audio est transmise au Home Cinéma, ce dernier bascule automatiquement sur la source audio correspondante.

Pour bénéficier du son sur simple pression d'une touche, activez cette fonction et suivez les instructions sur le téléviseur pour mapper correctement les périphériques connectés sur les entrées audio du Home Cinéma.

Mappage des entrées audio

Permet de mettre à jour le mappage des entrées audio si de nouveaux périphériques sont connectés.

6 Modification des paramètres

Cette section vous aide à modifier les paramètres de votre Home Cinéma.



Attention

- La plupart des paramètres sont déjà configurés de manière optimale pour le Home Cinéma. Sauf si vous avez une raison spécifique de modifier un paramètre, il est préférable de conserver les valeurs par défaut.

Accès au menu Configuration

- 1 Appuyez sur (Accueil).
- 2 Sélectionnez [Configuration], puis appuyez sur **OK**.
↳ Le menu de configuration s'affiche.
- 3 Sélectionnez un menu de configuration, puis appuyez sur **OK**.
Pour obtenir des informations sur la modification des paramètres de votre Home Cinéma, reportez-vous aux sections suivantes.
- 4 Appuyez sur **BACK** pour revenir au menu précédent, ou appuyez sur pour quitter.



Remarque

- Un paramètre grisé ne peut pas être modifié.

Modifier les paramètres vidéo

- 1 Appuyez sur (Accueil).
- 2 Sélectionnez [Configuration], puis appuyez sur **OK**.
- 3 Sélectionnez [Vidéo], puis appuyez sur **OK**.

- 4 Sélectionnez et réglez les paramètres suivants :

- **[Affich. TV]** : permet de sélectionner un format d'affichage des photos adapté à l'écran du téléviseur.
- **[Vidéo HDMI]** : Permet de sélectionner la résolution vidéo HDMI.
- **[HDMI Deep Colour]** : Permet d'afficher les couleurs avec davantage de nuances et de teintes lorsque le contenu vidéo est enregistré en Deep Color et que le téléviseur prend en charge cette fonctionnalité.
- **[Vidéo composantes]** : Permet de sélectionner la résolution vidéo composantes. Les DVD protégés contre la copie ne permettent qu'une résolution 480p/576p ou 480i/576i.
- **[Vidéo 3D Blu-ray]** : sélectionne la sortie vidéo en 3 dimensions lorsque vous lisez une vidéo en 3D sur votre Home Cinéma. Le Home Cinéma doit être connecté à un téléviseur 3D via un câble HDMI.
- **[Réglages image]** : Permet de sélectionner un réglage de couleurs prédéfini.


- 5 Appuyez sur **OK** pour confirmer votre choix.



Remarque

- Le réglage optimal du téléviseur est sélectionné automatiquement. Si vous modifiez le réglage, assurez-vous que le téléviseur prend en charge le nouveau réglage.
- Pour les paramètres HDMI, le téléviseur doit être connecté via HDMI.
- Pour effectuer les paramétrages relatifs au balayage progressif ou à la vidéo composantes, le téléviseur doit être connecté via les prises vidéo composantes.

Modification des paramètres audio


- 1 Appuyez sur  (**Accueil**).
- 2 Sélectionnez [**Configuration**], puis appuyez sur **OK**.
- 3 Sélectionnez [**Audio**], puis appuyez sur **OK**.
- 4 Sélectionnez et réglez les paramètres suivants :
 - [**Mode nuit**] : Permet de sélectionner un niveau sonore bas ou l'intégralité de la plage dynamique du son. Le mode nuit réduit le volume des passages forts et augmente celui des passages bas comme les dialogues.
 - [**Audio HDMI**] : Permet de sélectionner le format audio HDMI ou de désactiver la sortie audio HDMI pour le téléviseur.
- 5 Appuyez sur **OK** pour confirmer votre choix.



Remarque


- Pour les paramètres HDMI, le téléviseur doit être connecté via HDMI.
- Le mode nuit est disponible pour les DVD Dolby et les disques Blu-ray (sur les modèles prenant en charge la lecture de disques Blu-ray).

Configuration du réseau

- 1 Appuyez sur  (**Accueil**).
- 2 Sélectionnez [**Configuration**], puis appuyez sur **OK**.
- 3 Sélectionnez [**Réseau**], puis appuyez sur **OK**.

- 4 Sélectionnez et réglez les paramètres suivants :
 - [**Installation du réseau**] : Permet de démarrer la configuration en réseau filaire (Ethernet) ou sans fil. Suivez les instructions pour configurer la connexion réseau.
 - [**Afficher les paramètres réseau**] : Affiche les paramètres réseau actuels.
 - [**Afficher les paramètres sans fil**] : Affiche les paramètres Wi-Fi actuels.
- 5 Appuyez sur **OK** pour confirmer votre choix.

Configuration EasyLink

- 1 Appuyez sur  (**Accueil**).
- 2 Sélectionnez [**Configuration**], puis appuyez sur **OK**.
- 3 Sélectionnez [**EasyLink**], puis appuyez sur **OK**.
- 4 Sélectionnez et réglez les paramètres suivants :
 - [**EasyLink**] : Permet d'activer ou de désactiver EasyLink.
 - [**Lecture 1 pression**] : Permet d'activer ou de désactiver la lecture sur simple pression d'une touche.
Si cette fonction est activée, vous pouvez utiliser la télécommande pour démarrer la lecture du disque sur le Home Cinéma et le téléviseur bascule automatiquement vers le canal adéquat.
 - [**Veille 1 pression**] : Permet d'activer ou de désactiver le mode veille sur simple pression d'une touche.
Si cette fonction est activée, le Home Cinéma peut être mis en veille par une télécommande à partir du téléviseur ou d'autres périphériques HDMI CEC connectés.

- **[Ctrl syst. audio]** : Permet d'activer ou de désactiver le contrôle du système audio.

Si cette fonction est activée, suivez les instructions sur le téléviseur pour mapper correctement les périphériques connectés aux connecteurs audio du Home Cinéma. Le Home Cinéma bascule automatiquement vers la source audio du périphérique connecté.

- **[Mapp. entrées audio]** : Permet de mettre à jour le mappage des entrées audio si de nouveaux périphériques sont connectés.

5 Appuyez sur **OK** pour confirmer votre choix.

Remarque

- Les périphériques connectés doivent être connectés via HDMI et mis sous tension.

Modification des paramètres de préférence

- 1 Appuyez sur **Accueil**.
- 2 Sélectionnez **[Configuration]**, puis appuyez sur **OK**.
- 3 Sélectionnez **[Préférences]**, puis appuyez sur **OK**.
- 4 Sélectionnez et réglez les paramètres suivants :

- **[Langue menu]** : permet de sélectionner la langue d'affichage du menu à l'écran.
- **[Audio]** : permet de sélectionner la langue audio pour la vidéo.
- **[Ss-titre]** : Permet de sélectionner la langue des sous-titres de la vidéo.
- **[Menu Disq.]** : permet de sélectionner la langue de menu du disque vidéo.
- **[Verr. parental]** : Permet de limiter l'accès aux disques enregistrés avec des classifications. Pour lire tous les disques sans tenir compte de leur classification, sélectionnez le niveau 8.


- **[Écran veille]** : Permet d'activer ou de désactiver le mode économiseur d'écran. Si cette fonction est activée, l'écran se désactive après 10 minutes d'inactivité (en mode pause ou arrêt, par exemple).
- **[Auto Subtitle Shift (Repositionnement automatique des sous-titres)]** : Active ou désactive le repositionnement des sous-titres. Si cette option est activée, les sous-titres sont automatiquement repositionnés pour s'adapter à l'écran du téléviseur.
- **[Modifier mt passe]** : Permet de définir ou de modifier un code PIN pour lire un disque à accès restreint. Si vous n'avez pas de code PIN ou si vous l'avez oublié, saisissez **0000**.
- **[Afficheur]** : Permet de modifier la luminosité de l'écran.
- **[Veille auto.]** : Active ou désactive la fonction de veille automatique. Lorsqu'elle est activée, le Home Cinéma passe en mode veille au bout de 30 minutes d'inactivité (en mode pause ou arrêt, par exemple).
- **[VCD PBC]** : permet d'afficher ou d'ignorer le menu du contenu pour les disques VCD et SVCD.
- **[Arrêt programmé]** : Permet de définir un arrêt programmé pour que le Home Cinéma passe en mode veille après une période spécifique.

5 Appuyez sur **OK** pour confirmer votre choix.

Remarque

- Si la langue du disque que vous cherchez n'est pas disponible, sélectionnez **[Autre]** dans la liste, puis tapez les 4 chiffres du code correspondant à votre langue que vous trouverez au dos de ce manuel.
- Si vous sélectionnez une langue qui n'est pas disponible sur un disque, le Home Cinéma utilise la langue par défaut du disque.

Modification des paramètres avancés

- 1 Appuyez sur  (**Accueil**).
- 2 Sélectionnez [**Configuration**], puis appuyez sur **OK**.
- 3 Sélectionnez [**Avancé**], puis appuyez sur **OK**.
- 4 Sélectionnez et réglez les paramètres suivants :
 - **[Sécurité BD Live]** : Permet de restreindre ou d'autoriser l'accès à BD-Live.
 - **[Son amélioré]** : Active ou désactive le post-traitement audio au niveau de la sortie des haut-parleurs.
 - **[Mise à jour logicielle]** : Permet de mettre à jour le logiciel à partir du réseau ou à partir d'un périphérique de stockage USB.
 - **[Effacer mémoire]** : Permet d'effacer la mémoire locale ; les fichiers BD-Live que vous avez précédemment téléchargés sont supprimés. Si vous utilisez un périphérique de stockage USB, le dossier de stockage local est « BUDA ».
 - **[Code DivX® VOD]** : Permet d'afficher le code d'enregistrement DivX VOD de votre Home Cinéma.
 - **[Info version]** : Permet d'afficher la version logicielle de votre Home Cinéma.
 - **[Restaurer param. par déf.]** : Permet de restaurer les paramètres par défaut de votre Home Cinéma.
- 5 Appuyez sur **OK** pour confirmer votre choix.




Remarque

- Vous ne pouvez pas restreindre l'accès à Internet sur des disques Blu-ray commerciaux.
- Avant d'acheter des vidéos au format DivX et de les lire sur le Home Cinéma, enregistrez votre système sur www.divx.com en utilisant le code DivX VOD.
- Vous ne pouvez pas restaurer le paramètre par défaut du contrôle parental.


7 Mise à jour du logiciel

Pour vérifier la présence de nouvelles mises à jour, comparez la version actuelle du logiciel installé sur votre Home Cinéma avec la dernière version disponible sur le site Web Philips.


Vérification de la version du logiciel

- 1 Appuyez sur  (**Accueil**).
- 2 Sélectionnez [**Configuration**], puis appuyez sur **OK**.
- 3 Sélectionnez [**Avancé**] > [**Info version**], puis appuyez sur **OK**.
 - ↳ La version du logiciel s'affiche.


Mise à jour logicielle à partir du réseau

- 1 Préparez la connexion Internet (voir 'Connexion à un réseau informatique et à Internet' à la page 12).
- 2 Appuyez sur  (**Accueil**), puis sélectionnez [**Configuration**].
- 3 Sélectionnez [**Avancé**] > [**Mise à jour logicielle**] > [**Réseau**].
 - ↳ Si un support de mise à niveau est détecté, vous êtes invité à lancer ou à annuler cette mise à niveau.
- 4 Suivez les instructions affichées sur le téléviseur pour confirmer la mise à jour.
 - ↳ Une fois la procédure terminée, le Home Cinéma s'éteint et se rallume automatiquement.
 - Si ce n'est pas le cas, débranchez le cordon d'alimentation quelques secondes, puis rebranchez-le.

Remarque

- Si votre Home Cinéma ne parvient pas à se connecter au serveur Philips, appuyez sur  (**Accueil**) et sélectionnez **[Configuration]** > **[Réseau]** > **[Installation du réseau]** pour configurer le réseau.

Mise à jour du logiciel à partir d'un périphérique USB

- 1 Recherchez la dernière version du logiciel sur le site www.philips.com/support.
 - Recherchez votre modèle et cliquez sur « Logiciels et pilotes ».
- 2 Créez un dossier nommé « UPG » dans le répertoire racine de votre périphérique de stockage USB.
- 3 Téléchargez le logiciel dans le dossier « \ UPG » du périphérique de stockage USB.
- 4 Décompressez le logiciel dans le dossier « \ UPG ».
- 5 Connectez le périphérique de stockage USB au Home Cinéma.
- 6 Appuyez sur  (**Accueil**), puis sélectionnez **[Configuration]**.
- 7 Sélectionnez **[Avancé]** > **[Mise à jour logicielle]** > **[USB]**.
- 8 Suivez les instructions affichées sur le téléviseur pour confirmer la mise à jour.
 - ↳ Une fois la procédure terminée, le Home Cinéma s'éteint et se rallume automatiquement.
 - Si ce n'est pas le cas, débranchez le cordon d'alimentation quelques secondes, puis rebranchez-le.

Attention

- Ne mettez pas le produit hors tension et ne retirez pas le périphérique de stockage USB pendant la mise à jour du logiciel, car cela pourrait endommager le Home Cinéma.

8 Caractéristiques du produit

Remarque

- Les caractéristiques techniques et la conception sont sujettes à modification sans avis préalable.

Code de zone

La plaque signalétique située à l'arrière ou en bas du Home Cinéma indique les zones prises en charge.

Pays	DVD	BD
Europe, Royaume-Uni		
Asie-Pacifique, Taiwan, Corée		
Amérique latine		
Australie, Nouvelle-Zélande		
Russie, Inde		
Chine		

Supports de lecture

- AVCHD, BD-RE, BD-Video, DVD-Video, DVD+R/+RW, DVD-R/-RW, DVD+R/-R DL, CD-R/CD-RW, CD audio, CD vidéo/ SVCD, Picture CD, CD MP3, WMA-CD, DivX (Ultra)-CD, périphérique de stockage USB.

Format de fichier

- Audio : .mp3, .wma, .wav
- Vidéo : .avi, .divx, .mkv, .wmv
- Image : .jpg, .gif, .png

Amplificateur

- Puissance de sortie totale : 400 W RMS
- Réponse en fréquence : 20 Hz ~ 20 kHz / ± 3 dB
- Rapport signal/bruit : > 65 dB (CCIR) (pondéré A)
- Sensibilité de l'entrée :
 - AUX : 1 000 mV
 - MP3 LINK : 550 mV

Vidéo

- Système TV : PAL/NTSC
- Sortie vidéo composantes : 480i/576i, 480p/576p, 720p, 1080i
- Sortie HDMI : 480i/576i, 480p/576p, 720p, 1080i, 1080p, 1080p24

Audio

- Sortie audio numérique S/PDIF :
 - Coaxiale : IEC 60958-3
- Fréquence d'échantillonnage :
 - MP3 : 32 kHz, 44,1 kHz, 48 kHz
 - WMA : 44,1 kHz, 48 kHz
- Débit binaire constant :
 - MP3 : 112 Kbits/s - 320 Kbits/s
 - WMA : 48 Kbits/s - 192 Kbits/s

Radio

- Gamme de fréquences : FM 87,5 - 108 MHz (50 kHz)
- Rapport signal/bruit : FM 55 dB
- Réponse en fréquence : FM 60 Hz - 12,5 kHz / ± 3 dB

USB

- Compatibilité : USB ultrarapide (2.0)
- Classe prise en charge : UMS (périphérique de stockage de masse USB)
- Système de fichiers : NTFS, FAT16, FAT32
- Mémoire maximale prise en charge : < 160 Go

Unité principale

- Alimentation : 220 à 240 V, ~50 Hz
 - Europe/Russie/Chine/Inde : 220-240 V, ~50 Hz
 - Asie-Pacifique/Amérique latine : 110-127 V/220-240 V, ~50-60 Hz commutable
- Consommation électrique : 100 W
- Consommation en veille : $\leq 0,3$ W
- Dimensions (l x H x P) : 434 x 253 x 129 (mm)
- Poids : 3,6 kg

Caisson de basses

- Impédance : 3 ohms
- Enceintes : haut-parleur de graves 165 mm (6,5")
- Réponse en fréquence : 20 Hz - 150 Hz
- Dimensions (l x H x P) : 196 x 395 x 342 (mm)
- Poids : 5,25 kg
- Longueur du câble : 4 m

Enceintes

- Système : satellite plage complète
- Impédance : 6 ohms
- Enceintes : 1 x 76 mm (3") haut-parleur de graves + 25 mm (1") tweeter
- Réponse en fréquence : 150 Hz - 20 kHz
- Dimension (l x H x P) : 114 x 316 x 114 (mm)
- Poids : 1,03 kg
- Longueur du câble : 2 m

Caractéristiques des lasers

- Type de laser (diode) : InGaN/AlGaIn (BD), InGaAlP (DVD), AlGaAs (CD)
- Longueur d'onde : 405 +5 nm/-5 nm (BD), 650 +13 nm/-10 nm (DVD), 790 +15 nm/-15 nm (CD)
- Puissance de sortie (valeur max.) : 20 mW (BD), 7 mW (DVD/CD)

9 Dépannage



Avertissement

- Risque de choc électrique. Ne retirez jamais le boîtier du produit.

Pour que votre garantie reste valide, n'essayez jamais de réparer le produit vous-même.

En cas de problème lors de l'utilisation du produit, vérifiez les points suivants avant de faire appel au service d'assistance. Si le problème persiste, enregistrez votre produit et accédez à l'assistance sur www.philips.com/welcome.

Si vous contactez Philips, vous devrez fournir les numéros de modèle et de série du produit. Les numéros de série et de modèle sont indiqués à l'arrière du produit ou dessous. Notez ces numéros ici :

N° de modèle _____

N° de série _____

Unité principale

Les boutons du Home Cinéma ne fonctionnent pas.

- Débranchez le Home Cinéma de la prise secteur pendant quelques minutes, puis rebranchez-le.

Image

Absence d'image.

- Assurez-vous que le téléviseur est réglé sur la source appropriée pour le Home Cinéma.

Pas d'image en connexion HDMI.

- Modifiez le paramètre vidéo HDMI ou patientez 15 secondes pour la restauration automatique.
- Vérifiez l'état du câble HDMI. Remplacez le câble HDMI.

Pas d'image en connexion vidéo composantes (Y Pb Pr)

- La sortie vidéo composantes ne transmet pas d'image si la connexion vidéo HDMI est réglée sur [Auto] ou [1080p/24Hz]. Modifiez le réglage vidéo HDMI ou supprimez la connexion HDMI.

Pas de signal vidéo haute définition sur le téléviseur.

- Vérifiez que le disque contient de la vidéo haute définition.
- Vérifiez que le téléviseur prend en charge la vidéo haute définition.

Son

Absence de son.

- Vérifiez que les câbles audio sont branchés et sélectionnez la source d'entrée appropriée de l'appareil que vous voulez utiliser (par exemple, **SOURCE / AUDIO SOURCE**).

Pas de son en connexion HDMI.

- Vous n'entendez peut-être pas de son si le périphérique connecté n'est pas conforme à HDCP (High-bandwidth Digital Content Protection) ou uniquement compatible avec DVI. Optez pour une connexion audio numérique ou analogique.
- Assurez-vous que l'option [Audio HDMI] est activée.


Émissions TV sans son.

- Reliez l'entrée audio du Home Cinéma à la sortie audio du téléviseur à l'aide d'un câble audio, puis appuyez plusieurs fois sur **SOURCE / AUDIO SOURCE** pour sélectionner la source audio correcte.

Son déformé ou écho.

- Assurez-vous que le volume sonore du téléviseur est coupé ou au minimum si le son est diffusé par le Home Cinéma.

Les signaux audio et vidéo ne sont pas synchronisés.

- 1) Appuyez sur **SOUND SETTINGS /**  (Options de son). 2) Appuyez sur les **Touches de navigation** (gauche/droite) jusqu'à ce que **AUDIO SYNC** s'affiche, puis appuyez sur **OK**. 3) Appuyez sur les **Touches de navigation** (haut/bas) pour synchroniser l'audio et la vidéo.

Lecture

Impossible de lire un disque :

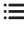

- Nettoyez le disque.
- Assurez-vous que le Home Cinéma prend en charge ce disque (voir 'Caractéristiques du produit' à la page 27).

- Assurez-vous que le Home Cinéma prend en charge le code de zone du disque.
- S'il s'agit d'un DVD±RW ou DVD±R, assurez-vous que le disque est finalisé.

Impossible de lire des fichiers vidéo DivX.

- Assurez-vous que le fichier DivX est codé en mode « Home Theater » au format DivX.
- Vérifiez que le fichier vidéo DivX est complet.

Les sous-titres DivX ne s'affichent pas correctement.

- Vérifiez que le nom du fichier de sous-titres est identique au nom de fichier du film.
- Sélectionnez un jeu de caractères correct : 1) Appuyez sur  **OPTIONS** /  (**Options**). 2) Sélectionnez [**Jeu caract.**]. 3) Sélectionnez le jeu de caractères pris en charge. 4) Appuyez sur **OK**.

Il est impossible de lire le contenu d'un périphérique de stockage USB.

- Vérifiez que le format du périphérique de stockage USB est compatible avec le Home Cinéma (voir 'Caractéristiques du produit' à la page 27).
- Assurez-vous que le périphérique de stockage USB est formaté selon un système de fichiers pris en charge par le Home Cinéma.

Le symbole « sens interdit » ou « x » s'affiche à l'écran du téléviseur.

- L'opération est impossible.

La fonction EasyLink est inopérante.

- Vérifiez que le Home Cinéma est raccordé à un téléviseur EasyLink de marque Philips et que la fonction EasyLink est activée.

Je ne souhaite pas que mon Home Cinéma s'allume en même temps que mon téléviseur.

- Il s'agit d'un comportement normal pour Philips EasyLink (HDMI-CEC). Pour que le Home Cinéma fonctionne indépendamment, désactivez la fonction EasyLink.

Il m'est impossible d'accéder aux fonctions BD-Live.

- Vérifiez la connexion réseau (voir 'Connexion à un réseau informatique et à Internet' à la page 12) ou assurez-vous que le réseau est configuré (voir 'Configuration du réseau' à la page 13).

- Effacez les données stockées sur la mémoire. (voir 'Modification des paramètres avancés' à la page 26)
- Assurez-vous que le disque Blu-ray prend en charge la fonction BD-Live.

Le contenu vidéo (films, photos, clips vidéo, etc.) de l'iPod/iPhone ne s'affiche pas sur le téléviseur.

- La navigation des contenus vidéo et photo n'est pas prise en charge. Vous ne pouvez donc parcourir le contenu vidéo et photo que sur l'iPod ou l'iPhone lui-même.

Les images de mon iPod/iPhone ne s'affichent pas sur le téléviseur.

- Branchez un câble composite jaune entre la station d'accueil et le téléviseur.
- Réglez le téléviseur sur la source **AV/VIDEO** (correspondant au câble composite jaune).
- Appuyez sur la touche **PLAY** de l'iPod ou de l'iPhone pour démarrer le diaporama.

Le son se coupe lors de la lecture de musique provenant de mon iPod ou iPhone sur la station d'accueil.

- Vérifiez que vous avez installé la dernière version du logiciel sur votre iPod ou iPhone. Pour plus d'informations, consultez le site Web d'assistance de votre iPod ou iPhone.

Ma vidéo 3D s'affiche en mode 2D.

- Assurez-vous que votre Home Cinéma est connecté à votre téléviseur 3D via un câble HDMI.
- Assurez-vous que votre disque est un disque Blu-ray 3D.
- Vérifiez que le réglage [**Vidéo 3D Blu-ray**] est activé (voir 'Modifier les paramètres vidéo' à la page 23).

L'écran de mon téléviseur est noir.

- Assurez-vous que votre Home Cinéma est connecté au téléviseur via un câble HDMI.
- Basculez sur la source HDMI correspondant à votre téléviseur.

Réseau

Réseau sans fil introuvable ou perturbé.

- Vérifiez que le réseau sans fil n'est pas perturbé par des fours à micro-ondes, des téléphones sans fil ou d'autres appareils Wi-Fi situés à proximité.
- Essayez la connexion au réseau filaire si le réseau sans fil ne fonctionne pas correctement (voir 'Configuration du réseau' à la page 24).

10 Index

A

amplificateur	27
audio	
connexion	12
langue	25
synchronisation avec la vidéo	15

B

BD-Live	
accès	16
installation	13
Bonus View	16

C

caractéristiques du produit	27
chapitre	18
code de zone	27
connecteurs	10
connexion	
autres appareils	12
guide	10
réseau	12
son du téléviseur	12, 21
téléviseur	11
contrôle audio système	22

D

dépannage	29
diaporama	
animation	18
durée	18
lecture à partir de l'iPod/iPhone	22
lecture de diaporamas musicaux	19
disque	
disques pris en charge	27
lecture	15
DivX	
jeu de caractères	18
DLNA	19

E

EasyLink	
paramètres	22, 24
entretien	5
entretien du produit	5

F

faire pivoter les images	18
formats de fichier	27

H

HDMI CEC (voir Easylink)	22
--------------------------	----

I

image	
dépannage	29
diaporama	19, 18
options	18
rotation	18
incrustation d'image	
2ème langue son	16
2ème Langue Ss-tt	16
activation	16
Internet	
BD-Live	16
connexion	12
mise à jour du logiciel	26
iPod	
connexion	12
diaporama	22
lecture	21

L

langue	
affichage des menus	25
audio	18, 25
menu du disque	25
sous-titre	18, 25
lecture	
à partir d'un PC	19
contenu multimédia	19
dépannage	29
disque	15
lecteur MP3	21
options	15
périphérique de stockage USB	17
radio	20
Vidéo 2D	17
vidéo 3D	17
lecture à l'aide d'une seule touche	22, 24
logiciel	
mise à jour	26
version	26
Logiciels serveur multimédia	
installation	19

M	
mappage des entrées audio	22, 24
mise au rebut de votre produit	5
mise en veille à l'aide d'une seule touche	22, 24
mot de passe (code PIN)	25
MP3	
lecture	21

N	
nous contacter	29

P	
paramètres de modification	23
Parcourir	
PC	20
présentation	
connecteurs	10
télécommande	7
unité principale	6

R	
radio	
lecture	20
Programme	20
réglage	20
recherche par heure	18
recyclage	5
réglages	
contrôle parental	25
EasyLink	24
préférences	25
répétition	18, 15
repositionnement des sous-titres	18, 25
réseau	
connexion	12
installation	13
mise à jour du logiciel	26

S	
sécurité	4
son	
aigus et graves	15
dépannage	29
surround	15
volume automatique	14
sous-titre	
langue	18, 25

T	
télécommande	7
TÉLÉVISEUR	
connexion	11
son du téléviseur	12, 21
titre	18

U	
USB	
lecture	17
mise à jour du logiciel	27

V	
vidéo	
options	18
synchronisation avec le son	15
vidéo 3D	17

Language Code

Abkhazian	6566
Afar	6565
Afrikaans	6570
Amharic	6577
Arabic	6582
Armenian	7289
Assamese	6583
Avestan	6569
Aymara	6589
Azerbaijani	6590
Bahasa Melayu	7783
Bashkir	6665
Belarusian	6669
Bengali	6678
Bihari	6672
Bislama	6673
Bokmål, Norwegian	7866
Bosanski	6683
Brezhoneg	6682
Bulgarian	6671
Burmese	7789
Castellano, Español	6983
Catalán	6765
Chamorro	6772
Chechen	6769
Chewa; Chichewa; Nyanja	7889
中文	9072
Chuang; Zhuang	9065
Church Slav; Slavonic	6785
Chuvash	6786
Corsican	6779
Česky	6783
Dansk	6865
Deutsch	6869
Dzongkha	6890
English	6978
Esperanto	6979
Estonian	6984
Euskara	6985
Ελληνικά	6976
Faroese	7079
Français	7082
Frysk	7089
Fijian	7074
Gaelic; Scottish Gaelic	7168
Gallegan	7176
Georgian	7565
Gikuyu; Kikuyu	7573
Guarani	7178
Gujarati	7185
Hausa	7265
Herero	7290
Hindi	7273
Hiri Motu	7279
Hrvatski	6779
Ido	7379
Interlingua (International)	7365
Interlingue	7365
Inuktitut	7385

Inupiaq	7375
Irish	7165
Íslenska	7383
Italiano	7384
Ivrit	7269
Japanese	7465
Javanese	7486
Kalaallisut	7576
Kannada	7578
Kashmiri	7583
Kazakh	7575
Kernewek	7587
Khmer	7577
Kinyarwanda	8287
Kirghiz	7589
Komi	7586
Korean	7579
Kuanyama; Kwanyama	7574
Kurdish	7585
Lao	7679
Latina	7665
Latvian	7686
Letzeburgesch;	7666
Limburgan; Limburger	7673
Lingala	7678
Lithuanian	7684
Luxembourgish;	7666
Macedonian	7775
Malagasy	7771
Magyar	7285
Malayalam	7776
Maltese	7784
Manx	7186
Maori	7773
Marathi	7782
Marshallese	7772
Moldavian	7779
Mongolian	7778
Nauru	7865
Navaho; Navajo	7886
Ndebele, North	7868
Ndebele, South	7882
Ndonga	7871
Nederlands	7876
Nepali	7869
Norsk	7879
Northern Sami	8369
North Ndebele	7868
Norwegian Nynorsk;	7878
Occitan; Provençal	7967
Old Bulgarian; Old Slavonic	6785
Oriya	7982
Oromo	7977
Ossetian; Ossetic	7983
Pali	8073
Panjabi	8065
Persian	7065
Polski	8076
Português	8084

Pushto	8083
Russian	8285
Quechua	8185
Raeto-Romance	8277
Romanian	8279
Rundi	8278
Samoan	8377
Sango	8371
Sanskrit	8365
Sardinian	8367
Serbian	8382
Shona	8378
Shqip	8381
Sindhi	8368
Sinhalese	8373
Slovensky	8373
Slovenian	8376
Somali	8379
Sotho; Southern	8384
South Ndebele	7882
Sundanese	8385
Suomi	7073
Swahili	8387
Swati	8383
Svenska	8386
Tagalog	8476
Tahitian	8489
Tajik	8471
Tamil	8465
Tatar	8484
Telugu	8469
Thai	8472
Tibetan	6679
Tigrinya	8473
Tonga (Tonga Islands)	8479
Tsonga	8483
Tswana	8478
Türkçe	8482
Turkmen	8475
Twi	8487
Uighur	8571
Ukrainian	8575
Urdu	8582
Uzbek	8590
Vietnamese	8673
Volapuk	8679
Walloon	8765
Welsh	6789
Wolof	8779
Xhosa	8872
Yiddish	8973
Yoruba	8979
Zulu	9085

