

PHILIPS

Sportske
slušalice

Seriya 5000

TAA5608



Upute za uporabu

Registrirajte svoj proizvod i dobijte podršku na:

www.philips.com/support

Sadržaj

1	Važne sigurnosne upute	2
	Slušna sigurnost	2
	Opće informacije	2

2	Vaše Bluetooth slušalice	4
	Što se nalazi u kutiji	4
	Drugi uređaji	4
	Pregled Bluetooth bežičnih slušalica	5

3	Počnimo	6
	Preuzimanje aplikacije	6
	Napunite bateriju	6
	Uparite slušalice sa svojim mobitelom	6

4	Koristite svoje slušalice	7
	Priključite slušalice na Bluetooth uređaj	7
	Upravljajte svojim pozivima i glazbom	7

5	Tehnički podaci	9
---	-----------------	---

6	Obavijest	10
	Izjava o sukladnosti	10
	Zbrinjavanje vašeg starog proizvoda i baterija	10
	Uklanjanje ugrađene baterije	10
	Sukladnost s EMF	10
	Ekološke informacije	11
	Obavijest o sukladnosti	11

7	Robni žigovi	13
---	--------------	----

8	Često postavljana pitanja	14
---	---------------------------	----

1 Važne sigurnosne upute

Slušna sigurnost



Opasnost

- Ograničite vrijeme uporabe svojih slušalica pri najvećoj glasnoći kako biste izbjegli oštećenje sluha te podesite glasnoću na sigurnu razinu. Što je veća glasnoća to je kraće vrijeme slušanja.

Pazite da se pridržavate sljedećih smjernica kada koristite svoje slušalice.

- Slušajte pri razumnim glasnoćama te na razumnim vremenskim razdobljima.
- Pazite da ne prilagođavate glasnoću stalno prema gore dok se vaš sluh prilagođava.
- Nemojte pojačavati glasnoću tako jako da ne možete čuti što se događa oko vas.
- Morate biti oprezni ili privremeno prekinuti uporabu u potencijalno opasnim situacijama.
- Prekomjerni pritisak zvuka iz nastavaka za slušalice i slušalica može uzrokovati gubitak sluha.
- Uporaba slušalica s oba pokrivena uha tijekom vožnje ne preporučuje se te u nekim zemljama može biti protuzakonita.
- Zbog vaše vlastite sigurnosti izbjegavajte odvlačenje pozornosti od glazbe ili telefonskih poziva dok vozite ili u drugim potencijalno opasnim situacijama.

Opće informacije

Za izbjegavanje štete ili kvara:



Oprez

- Nemojte izlagati slušalice prekomjernoj toplini.
- Nemojte ispuštati svoje slušalice.
- Slušalice ne smiju biti izložene kapanju ili prskanju. (Proučite IP standard specifičnog proizvoda)
- Nemojte dozvoliti da se slušalice potapaju u vodu.
- Nemojte puniti svoje slušalice kada su priključak ili utičnica mokri.
- Nemojte koristiti sredstva za čišćenje koja sadrže alkohol, amonijak, benzen ili abrazive.
- Slušalice redovito čistite čistom i vlažnom krpom, posebice zvučne vodove i otvore mikrofona kako biste izbjegli nakupljanje tvari poput znoja i ušnog voska.
- Ako u zvučnim vodovima, otvorima za zrak i otvorima mikrofona ostane znoj ili kapljice vode, razina zvuka privremeno će se smanjiti ili će se zvuk u potpunosti prekinuti. Ovo nije kvar. Mekom i vlažnom krpom temeljito osušite slušalice. Isto tako možete ukloniti nastavke slušalica, okrenuti zvučne vodove prema dolje i nježno pet puta lupiti slušalice na suhu krpu ili slično kako biste uklonili vodu koja se nakupila unutra.
- Slušalice moraju biti potpuno suhe prije punjenja i upotrebe. Nemojte upotrebljavati jednokratne alkoholne blazinice ili druga sredstva za čišćenje.
- Ugrađenu bateriju ne smije se izlagati prekomjernoj toplini poput sunčeve svjetlosti, požara ili nečega sličnog.
- Opasnost od eksplozije ako je baterija neispravno postavljena. Zamijenite samo istim ili ekvivalentnim tipom baterija.
- Za postizanje specifičnog IP standarda poklopac utora za punjenje mora biti zatvoren.
- Zbrinjavanje baterija u vatri ili u vrućoj pećnici ili mehaničko drobljenje ili rezanje baterije može dovesti do eksplozije.
- Ostavljanje baterije u okruženju ekstremno visoke temperature može dovesti do eksplozije ili curenja zapaljive tekućine ili plina.
- Baterija podvrgnuta iznimno niskom tlaku zraka može uzrokovati eksploziju ili curenje zapaljive tekućine ili plina.
- Zamjena baterije neispravnim tipom stvara rizik od teškog oštećenja slušalica i baterije (primjerice, u slučaju litijevih baterija).
- Ako slušalice ne koristite dulje vrijeme, punjiva baterija počeo će se prazniti. Kako biste izbjegli praznjenje, napunite bateriju barem jednom svaka tri mjeseca.

- Kako se smanjila opasnost od požara, opremu napaja samo vanjski izvor napajanja čiji izlaz će biti uskladen s PS1 (s izlaznim kapacitetom od 15 W).

Radna i temperatura čuvanja te vlažnost

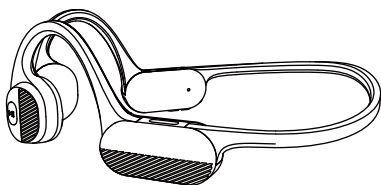
- Čuvati na mjestu gdje je temperatura između $-20\text{ }^{\circ}\text{C}$ i $50\text{ }^{\circ}\text{C}$ s do 90 % relativne vlage.
- Koristite na mjestu na kojem je temperatura između $0\text{ }^{\circ}\text{C}$ i $45\text{ }^{\circ}\text{C}$ s do 90 % relativne vlage.
- Vijek trajanja baterije može biti kraći na višim ili nižim temperaturama.

2 Vaše Bluetooth slušalice

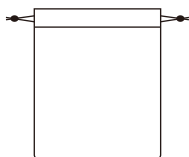
Čestitamo na kupnji i dobrodošli u Philips!
Za potpunu koristi od podrške koju Philips nudi, registrirajte svoj proizvod na www.philips.com/support. S ovim slušalicama Philips možete:

- Uživajte prikladne bežične pozive
- Uživajte u glazbi i kontrolirajte je na bežični način
- Prebacujte se između poziva i glazbe

Što se nalazi u kutiji



Bežične sportske slušalice
Philips TAA5608



Mekana vrećica



Kabel za punjenje tipa C
(samo za punjenje)



Kratki vodič za početnike



Globalno jamstvo

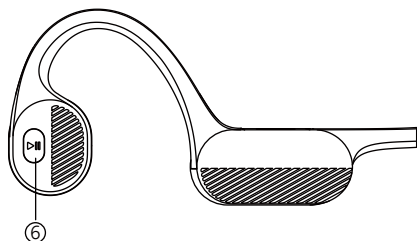
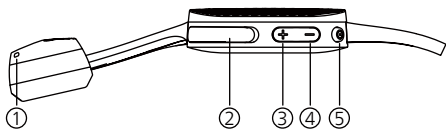



Sigurnosni list

Drugi uređaji

Mobilni telefon ili uređaj (npr. prijenosnik, tablet, Bluetooth adapteri, MP3 playeri itd.) koji podržavaju Bluetooth te da je kompatibilan sa slušalicama (pogledajte „Tehnički podaci“ na stranici 9).

Pregled Bluetooth bežičnih slušalica



- ① Otvor za mikrofon
- ② Tip-C priključak za punjenje
- ③ Glasnoća +
- ④ Glasnoća -
- ⑤  Gumb napajanja
- ⑥ Multifunkcionalni gumb (MFB)

3 Počnimo

Preuzimanje aplikacije

Skenirajte QR kod/pritisnite gumb „Preuzimanje“ ili pretražite „Philips Headphones“ u Apple trgovini aplikaciji ili Google Play za preuzimanje aplikacije.



Aplikacija Philips Headphones daje vam kontrolu nad glazbom koju slušate. Možete prilagoditi zvuk tako da će iskustvo slušanja glazbe i poziva uvijek najbolje odgovarati vašim potrebama.

Napunite bateriju

Napomena

- Prije uporabe vaših slušalica postavite ih u kutiju za punjenje i napunite bateriju tijekom 2 sata za optimalni kapacitet baterije i vijek trajanja.
- Upotrijebite samo izvorni USB-C kabel za punjenje kako biste izbjegli bilo kakvo oštećenje.
- Dovršite poziv prije punjenja. Spajanje slušalica na napajanje će ih napuniti.
- Ako slušalice ne koristite dulje vrijeme, punjiva baterija počet će se prazniti. Kako biste izbjegli pražnjenje, napunite bateriju barem jednom svaka tri mjeseca.

Priključite isporučeni kabel za punjenje na:


- Tip-C utor za punjenje na slušalicama
 - Priključak za punjenje /USB priključak računala.
- ↳ LED lampica zasvijetlit će se bijelom bojom i isključiti kad se slušalice napune do kraja.

Savjet

- Inače potpuno punjenje traje 2 sata.

Uparite slušalice sa svojim mobitelom

Prije prvog korištenja slušalica s mobilnim telefonom uparite ih s mobilnim telefonom. Uspješno uparivanje uspostavlja jedinstvenu šifriranu vezu između slušalica i mobitela. Slušalice u memoriji pohranjuju posljednja 4 uređaja. Ako pokušate upariti više od 4 uređaja, najranije upareni uređaj zamjenjuje se novim.

- 1 Provjerite jesu li slušalice potpuno napunjene i isključene.
- 2 Pritisnite i 4 sekundi držite  dok plava i bijela LED lampica ne počnu brzo treperiti.
↳ Slušalice ostaju u režimu uparivanja 5 minuta.
- 3 Pazite da je mobilni telefon uključen te da je Bluetooth značajka aktivirana.
- 4 Uparite slušalice sa svojim mobitelom. Detaljne informacije potražite u korisničkom priručniku svojeg mobilnog telefona.

Sljedeći primjeri pokazuju kako se slušalice uparuju s mobilnim telefonom.

- 1 Aktivirajte Bluetooth značajku svojeg mobilnog telefona, odaberite **Philips TAA5608**.
- 2 Ako se to od vas zatraži, unesite lozinku za slušalice „0000“ (četiri nule). Za te uređaje koji karakteriziraju Bluetooth 3.0 ili noviju verziju, nema potrebe unositi lozinku.



Philips TAA5608

4 Koristite svoje slušalice

Priključite slušalice na Bluetooth uređaj

- 1 Uključite svoj mobilni telefon / Bluetooth uređaj.
- 2 Pritisnite i držite gumb za uklj./isklj. kako biste uključili slušalice.
 - ↳ Plava LED lampica bit će uključena samo 1 sekundu
 - ↳ Slušalice se automatski ponovo povezuju sa posljednjim povezanim mobilnim telefonom / Bluetooth uređajem. Ako posljednji nije dostupan, slušalice će biti u načinu uparivanja

Savjet

- Ako uključite mobilni telefon / Bluetooth uređaj ili aktivirate Bluetooth funkciju nakon uključivanja slušalica, morate ručno da ponovo povežete slušalice i mobilni telefon / Bluetooth uređaj.

Napomena

- Ako se slušalice ne uspiju povezati s bilo kojim Bluetooth uređajem u dometu za 5 minuta, automatski će se isključiti kako bi se produžilo trajanje baterije.

Povezivanje s više točaka

Uparivanje

- Uparivanje slušalica s dva uređaja, npr. Mobilnim telefonom i prijenosnim računalom.

Prebacivanje između uređaja

- U bilo kojem trenutku možete slušati glazbu sam s 1 uređaja. Drugi uređaj služi za telefonske pozive.
- Pauzirajte zvuk s 1 uređaja, a zatim započnite reprodukciju zvuka s drugog uređaja.

Napomena

- Kad emitirate zvuk s 1. uređaja i primite poziv s 2. uređaja, to će automatski pauzirati reprodukciju na 1. uređaju. Poziv će automatski biti preusmjeren na slušalice.
- Prekidom poziva automatski će se nastaviti reprodukcija s 1. uređaja.

Upravlajte svojim pozivima i glazbom

Uključeno/isključeno

Zadatak	Gumb	Rad
Uključite slušalice	Gumb napajanja	Pritisnite i držite na 2 sekunde
Isključite slušalice	Gumb napajanja	Pritisnite i držite na 4 sekunde ↳ Plava LED lampica bit će uključena 1 sekundu



Kontrola glazbe

Zadatak	Gumb	Rad
Sviraj ili pauziraj glazbu	MFB	Pritisnite jednom
Prilagodite glasnoću	+/-	Pritisnite jednom
Sljedeća pjesma	+	Dugi pritisak
Prethodna pjesma	-	Dugi pritisak

Kontrola poziva

Zadatak	Gumb	Rad
Odgovorite na poziv / poklopite	MFB	Pritisnite jednom
Odbijte poziv	MFB	Dugi pritisak
Prebacite pozivatelja tijekom poziva	MFB	Pritisnite dva puta

Svjetlo za trčanje

Zadatak	Gumb	Rad
Svjetlo za trčanje uključeno		Pritisnite jednom
Sporo treptanje --> Brzo treptanje --> Stalno uključeno --> Stalno isključeno		Pritisnite jednom

Ostali statusi indikatora slušalica

Status slušalica	Indikator
Slušalice su povezane s Bluetooth uređajem, dok su slušalice u stanju pripravnosti ili dok slušate glazbu	Plava LED lampica treperi svake 4 sekunde
Slušalice su spremne za uparivanje	LED lampica brzo treperi plavom bojom
Slušalice su uključene, no nisu povezane s Bluetooth uređajem	Plava LED lampica treperi svake 3 sekunde. Ako nije moguće uspostaviti vezu, slušalice će se isključiti u roku od 5 minuta.
Niska razina baterije	Plava LED lampica treperi 3 puta na minutu dok se ne isprazni
Baterija je napunjena do kraja	Plava LED lampica je isključena

5 Tehnički podaci

- Vrijeme reprodukcije glazbe: 6 sata
- Vrijeme razgovora: 6 sata
- Vrijeme mirovanja: 80 sata
- Vrijeme punjenja: 2 sata
- Punjiva baterija od litijeva polimera (140 mAh)
- Verzija Bluetootha: 5.3
- Kompatibilni Bluetooth profili:
 - HFP (bežični profil)
 - A2DP (napredni profil distribucije zvuka)
 - AVRCP (profil daljinskog upravljanja zvukom i videom)
- Podržani audio kodek: SBC
- Raspon frekvencije: 2,402-2,480 GHz
- Snaga odašiljača: < 10 dBm
- Radni raspon: Do 10 metara
- 2 AI mikrofona
- Automatsko isključivanje
- Upozorenje za slabu bateriju: dostupno



Napomena

- Specifikacije su podložne promjeni bez prethodne obavijesti.

6 Obavijest

Izjava o sukladnosti

Ovime MMD Hong Kong Holding Limited izjavljuje da je proizvod u skladu s bitnim zahtjevima i drugim relevantnim uredbama direktive RED 2014/53/EU i UK Radio Equipment Regulations SI 2017 No 1206. Možete naći Izjavu o sukladnosti na www.philips.com/support.

Zbrinjavanje vašeg starog proizvoda i baterija



Vaš proizvod je osmišljen i proizveden s visoko kvalitetnim materijalima te dijelovima koji se mogu reciklirati i ponovno upotrijebiti.



Ovaj simbol na proizvodu znači da je proizvod pokriven Europskom direktivom 2012/19/EU.

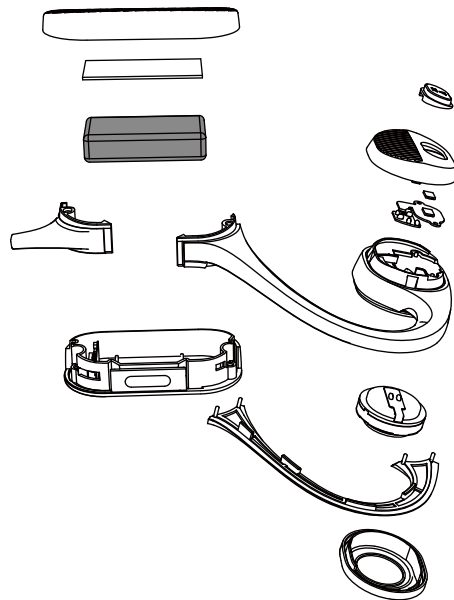


Ovaj simbol znači da proizvod sadrži ugrađenu punjivu bateriju koju pokriva Europska direktiva 2013/56/EU te koja se ne može zbrinuti s normalnim otpadom kućanstva. Snažno preporučujemo da odnesete svoj proizvod na službeno prikupljalište ili u Philipsov servisni centar kako bi profesionalac izvadio punjivu bateriju. Informirajte se o lokalnom zasebnom sakupljanju otpada za električne i elektronske proizvode te punjive baterije. Pridržavajte se lokalnih pravila i nikada ne zbrinjavajte proizvod te punjive baterije s kućnim otpadom. Ispravno zbrinjavanje starih proizvoda i punjivih baterija pomaže spriječiti negativne posljedice za okoliš i zdravlje ljudi.

Uklanjanje ugrađene baterije

Ako nema sustava prikupljanja/recikliranja za elektronske proizvode u vašoj zemlji možete zaštititi okoliš uklanjanjem i recikliranjem baterije prije zbrinjavanja slušalica.

- Provjerite jesu li slušalice odspojene prije uklanjanja baterije.



Sukladnost s EMF

Ovaj proizvod sukladan je sa svim primjenjivim standardima i uredbama u vezi izlaganja elektromagnetskim poljima.

Ekološke informacije

Proizvod ne sadrži nikakvu nepotrebnu ambalažu. Pokušali smo pojednostaviti ambalažu tako da se može razdvojiti u tri materijala: karton (kutija), polistirenska pjena (amortizer) te polietilen (vrećice, zaštitna pjena).

Vaš sustav sastoji se od materijala koji se mogu reciklirati i ponovno upotrijebiti ako ih rastavi specijalizirana tvrtka. Pridržavajte se lokalnih uredbi u vezi zbrinjavanja ambalažnih materijala, istrošenih baterija te stare opreme.

Obavijest o sukladnosti

Uređaj je sukladan s pravilima FCC, Dio 15. Rad je podložan dvama uvjetima:

- 1. Ovaj uređaj ne može uzrokovati štetnu interferenciju te**
- 2. Ovaj uređaj mora prihvatiti bilo koju primljenu interferenciju uključujući interferenciju koja može uzrokovati neželjeni rad.**

Pravila FCC

Ova oprema testirana je te je sukladna s granicama za klasu B digitalnih uređaja sukladno dijelu 15 pravila FCC. Te su granice osmišljene kako bi osigurale razumnu zaštitu od štetnih interferencija u kućnim instalacijama. Ova oprema generira, koristi te može zračiti radiofrekvencijsku energiju te ako nije instalirana te ako se ne koristi u skladu s priručnikom s uputama, može uzrokovati štetnu interferenciju radio komunikacijama.

Međutim, nema jamstva da se interferencija neće dogoditi u određenoj instalaciji. Ako ova oprema uzrokuje štetnu interferenciju radio ili televizijskom prijemu što se može odrediti uključivanjem ili isključivanjem opreme, korisnik može pokušati korigirati interferenciju na jedan ili više od sljedećih načina:

- Preusmjeriti ili premjestiti prijamnu antenu.
- Povećati razmak između opreme i prijemnika.
- Uključiti opremu u utičnicu na kruh različit od onoga na koji je spojen prijemnik.
- Obratite se dobavljaču ili iskusnom radio/TV tehničaru za pomoć.

Izjava o izlaganju FCC zračenju:

Ova oprema sukladna je s granicama o izlaganju FCC zračenju postavljenim za nekontrolirani okoliš.

Ovaj se odašiljač ne smije smještati istovremeno ili na njemu raditi istovremeno u kombinaciji s bilo kojom drugom antenom ili odašiljačem.

Opres: Korisnika se upozorava da promjene ili izmjene koje nisu izričito odobrene od strane odgovorne za sukladnost mogu poništiti pravo korisnika da upravlja uređajem.

Kanada:

Ovaj uređaj sadrži odašiljač (odašiljače)/prijamnik (prijamnike) s izuzećem licencije koji su sukladni s Innovation, Science and Economic Development Canada's license-exempt RSS(s). Rad je podložan dvama uvjetima:

- (1) Ovaj uređaj ne može uzrokovati štetnu interferenciju te
- (2) Ovaj uređaj može prihvatiti bilo koju interferenciju uključujući interferenciju koja može uzrokovati neželjeni rad uređaj.

CAN ICES-003(B)/NMB-003(B)

Izjava o izlaganju IC zračenju:

Ova oprema sukladna je s kanadskim ograničenjima izlaganja zračenju određenim za nekontrolirana okruženja. Ovaj se odašiljač ne smije smještati istovremeno ili na njemu raditi istovremeno u kombinaciji s bilo kojom drugom antenom ili odašiljačem.

7 Robni žigovi

Bluetooth

Robni žig Bluetooth® i logotipi registrirani su robni žigovi u vlasništvu tvrtke Bluetooth SIG, Inc. i bilo koja takva marka tvrtke MMD Hong Kong Holding Limited zaštićeni su licencijom. Ostali robni žigovi i trgovačke marke pripadaju svojim vlasnicima.

Siri

Siri je robni žig tvrtke Apple Inc., registrirane u SAD-u i drugim zemljama.

8 Često postavljana pitanja

Moje Bluetooth slušalice se ne uključuju.

Razina baterije je niska. Napunite slušalice.

Ne mogu upariti svoje Bluetooth slušalice s mojim Bluetooth uređajem.

Bluetooth je onemogućen. Omogućite funkciju Bluetootha na Bluetooth i uključite Bluetooth uređaj prije uključivanja slušalica.

Bluetooth uređaj ne može naći slušalice.

- Slušalice mogu biti spojene na prethodno upareni uređaj. Uključite spojeni uređaj ili ga pomaknite van raspona.
- Uparivanje se može resetirati na slušalicama koje su prethodno bile uparene s drugim uređajem. Uparite slušalice s Bluetooth uređajem ponovno na način opisan u korisničkom priručniku. (pogledajte „Uparite slušalice sa svojim mobitelom“ na stranici 6).

Moje Bluetooth slušalice spojene su na mobilni telefon koji omogućava Bluetooth stereo ali glazba svira samo na zvučniku mobitela.

Proučite korisnički priručnik za vaš mobilni telefon. Odaberite slušali glazbu kroz slušalice.

Kvaliteta zvuka je slaba te se može čuti krckanje.

- Uređaj Bluetooth je van raspona. Smanjite razmak između slušalica i uređaja Bluetooth ili uklonite prepreke među njima.
- Napunite svoje slušalice.

Kvaliteta zvuka je slaba kad se čuje iz mobitela, vrlo je spora ili ne radi uopće.

Pazite da vaš mobitel ne podržava samo (mono) HFP već i A2DP te da je BT4.0x (ili više) kompatibilan (pogledajte „Tehnički podaci“ na stranici 9).

Mogu čuti ali ne mogu kontrolirati glazbu na svom Bluetooth uređaju (npr. Reproduciraj/pauziraj/preskoči prema naprijed/natrag).

Pazite da Bluetooth audio izvor podržava AVRCP (pogledajte „Tehnički podaci“ na stranici 9).

Razina glasnoće slušalica je preniska.

Neki Bluetooth uređaji ne mogu povezivati razinu zvuka sa slušalicama putem sinkronizacije jačine zvuka. U tom slučaju morate neovisno prilagoditi jačinu zvuka na Bluetooth uređaju kako biste postigli prikladnu razinu zvuka.

Ne mogu povezati slušalice s drugim uređajem, što da učinim?

- Provjerite je li funkcija Bluetootha na prethodno uparenom uređaju isključena.
- Ponovite postupak uparivanja na drugom uređaju (pogledajte „Uparite slušalice sa svojim mobitelom“ na stranici 6).

Redovito čistite slušalice.

- Slušalice redovito čistite čistom i vlažnom krpom, posebice zvučne vodove i otvore mikrofona kako biste izbjegli nakupljanje tvari poput znoja i ušnog voska.
- Ako u zvučnim vodovima, otvorima za zrak i otvorima mikrofona ostane znoj ili kapljice vode, razina zvuka privremeno će se smanjiti ili će se zvuk u potpunosti prekinuti. Ovo nije kvar. Mekom i vlažnom krpom temeljito osušite slušalice. Isto tako možete ukloniti nastavke slušalica, okrenuti zvučne vodove prema dolje i nježno pet puta lupiti slušalice na suhu krpu ili slično kako biste uklonili vodu koja se nakupila unutra.
- Slušalice moraju biti potpuno suhe prije punjenja i upotrebe. Nemojte upotrebljavati jednokratne alkoholne blazinice ili druga sredstva za čišćenje.

Redovito punite slušalice.

Ako slušalice ne koristite dulje vrijeme, punjiva baterija počat će se prazniti. Kako biste izbjegli pražnjenje, napunite bateriju barem jednom svaka tri mjeseca.

Za daljnju podršku posjetite stranicu www.philips.com/support.



2023 © MMD Hong Kong Holding Limited. Sva prava pridržana.
Specifikacije su podložne promjeni bez prethodne obavijesti.
Philips i Philips Shield Emblem odobrene su zaštitne marke tvrtke
Koninklijke Philips N.V.te se koriste pod njihovom licencijom. Ovaj
proizvod se proizvodi i prodaje pod odgovornošću tvrtke MMD Hong
Kong Holding Limited ili jedna od njezinih podružnica, a MMD Hong
Kong Holding Limited pruža jamstvo u vezi ovog proizvoda. Sve druge
tvrtke i nazivi proizvoda mogu biti robni žigovi svojih tvrtki s kojima su
povezani.

