

# Sempre pronti ad aiutarti

Registrare il prodotto e richiedere assistenza all'indirizzo  
[www.philips.com/support](http://www.philips.com/support)



FX15



## Manuale utente

**PHILIPS**



# Sommario

---

## 1 Importante 2

- Sicurezza 2
- Avviso 3

---

## 2 Sistema Mini Hi-Fi 5

- Introduzione 5
- Contenuto della confezione 5
- Panoramica dell'unità principale 6
- Panoramica del telecomando 7

---

## 3 Operazioni preliminari 9

- Collegamento delle antenne 9
- Collegamento degli altoparlanti 9
- Collegamento dell'alimentazione 10
- Preparazione del telecomando 10
- Installazione automatica delle stazioni radio 10
- Impostazione dell'orologio 10
- Accensione 11

---

## 4 Riproduci 12

- Riproduzione da un dispositivo Bluetooth 12
- Riproduzione di un disco 13
- Riproduzione USB 13

---

## 5 Riproduzione da un dispositivo esterno 15

- Riproduzione da un lettore MP3 15
- Ascoltare un brano da un dispositivo audio esterno tramite i connettori RCA 15

---

## 6 Opzioni di riproduzione 16

- Riproduzione continua e casuale 16
- Visualizzazione delle informazioni sulla riproduzione 16

---

## 7 Regolazione del livello del volume e degli effetti sonori 17

- Regolazione del livello del volume 17
- Disattivazione dell'audio 17

- Aumento della potenza sonora 17
- Selezione di un effetto sonoro predefinito 17
- Ottimizzazione dei bassi 17

---

## 8 Ascolto della radio 18

- Sintonizzazione su una stazione radio 18
- Programmazione automatica delle stazioni radio 18
- Programmazione manuale delle stazioni radio 18
- Scelta di una stazione radio preimpostata 18

---

## 9 Altre funzioni 19

- Impostazione della sveglia 19
- Impostazione del timer di spegnimento 19
- Ripristino delle impostazioni predefinite 19

---

## 10 Informazioni sul prodotto 21

- Specifiche 21
- Informazioni sulla riproducibilità USB 21
- Formati disco MP3 supportati 22
- Manutenzione 22

---

## 11 Risoluzione dei problemi 23

# 1 Importante

## Sicurezza

### Simboli relativi alla sicurezza

Simboli relativi alla sicurezza



Il "fulmine" indica che il materiale non isolato nell'unità potrebbe causare una scossa elettrica. Per la sicurezza di tutti nell'ambiente domestico, non rimuovere la protezione dal prodotto.

Il "punto esclamativo" richiama l'attenzione sulle funzioni per le quali è necessario leggere attentamente la documentazione allegata per evitare problemi di funzionamento e manutenzione.

**AVVISO:** per ridurre il rischio di incendio o scossa elettrica, l'apparecchio non deve essere esposto a pioggia o umidità e non devono essere posizionati sull'apparecchio oggetti contenenti liquidi, come ad esempio vasi.

**ATTENZIONE:** per evitare scosse elettriche, far corrispondere il perno grande della presa all'alloggiamento più ampio, inserendola completamente.

### Importanti istruzioni sulla sicurezza

- 1 Leggere le istruzioni.
- 2 Conservare le istruzioni.
- 3 Fare attenzione a tutte le avvertenze.
- 4 Seguire tutte le istruzioni.

- 5 Non utilizzare l'apparecchio vicino all'acqua.
- 6 Pulire solo con un panno asciutto.
- 7 Non ostruire le aperture per la ventilazione. Eseguire l'installazione in base a quanto previsto dalle istruzioni del produttore.
- 8 Non installare vicino a fonti di calore come radiatori, termoregolatori, stufe o altri apparecchi (inclusi gli amplificatori) che producono calore.
- 9 Proteggere il cavo di alimentazione per evitare di calpestarlo o stringerlo, in particolare vicino a prese standard o multiple oppure nel punto in cui esce dall'apparecchio.
- 10 Utilizzare solo collegamenti/accessori specificati dal produttore.
- 11 Utilizzare solo il carrello, il supporto, il cavalletto, la staffa o il piano specificati dal produttore o venduti con l'apparecchio. Se si utilizza un carrello, prestare attenzione quando si sposta la combinazione carrello/apparecchio per evitare di ferirsi a causa di un eventuale ribaltamento.



- 12 Scollegare l'apparecchio durante i temporali o se non viene utilizzato per lunghi periodi di tempo.
- 13 Per eventuali controlli, contattare il personale per l'assistenza qualificato. Un controllo è necessario quando l'apparecchio è stato in qualche modo danneggiato: ad esempio, il cavo di alimentazione o la spina sono danneggiati, è stato versato del liquido o sono caduti degli oggetti sull'apparecchio,

l'apparecchio è stato esposto a pioggia o umidità, non funziona regolarmente o è stato fatto cadere.

- ⑭ **ATTENZIONE:** per evitare perdite di liquido dalla batteria che potrebbero causare danni alle persone, alle cose o danni all'apparecchio:
- Installare tutte le batterie correttamente, con i poli + e - come indicato sull'apparecchio.
  - Non utilizzare combinazioni di batterie diverse (vecchie e nuove, al carbonio e alcaline, ecc.).
  - Rimuovere le batterie quando l'apparecchio non viene utilizzato per un lungo periodo di tempo.
- ⑮ Non esporre l'apparecchio a gocce o schizzi.
- ⑯ Non appoggiare sull'apparecchio oggetti potenzialmente pericolosi (ad esempio oggetti che contengono del liquido o candele accese).
- ⑰ Se si usa la spina di alimentazione o un accoppiatore per scollegare il dispositivo, assicurarsi che la spina e l'accoppiatore siano facilmente accessibili.

## Fusibile dell'alimentazione principale

Queste informazioni si applicano solo a prodotti con una spina per il Regno Unito.

Questo prodotto è dotato di una regolare spina pressofusa. Se si sostituisce il fusibile, usarne uno con:

- la tensione riportata sulla spina,
- l'approvazione BS 1362 e
- il marchio di conformità ASTA.

Contattare il proprio rivenditore nel caso in cui non si sia certi del tipo di fusibili da utilizzare.

Attenzione: per la conformità con la direttiva EMC (2004/108/CE), non scollegare la spina dal cavo di alimentazione.

Rischio di surriscaldamento! Non installare questo apparecchio in spazi ristretti. Lasciare almeno 10 cm di spazio libero attorno all'apparecchio per garantire un corretto ricircolo dell'aria. Accertarsi che tende o altri oggetti non coprano le aperture di ventilazione dell'apparecchio.



### Avvertenza

- Non rimuovere il rivestimento dell'unità per nessun motivo.
- Non lubrificare mai alcuna parte dell'unità.
- Posizionare l'unità su una superficie piana, stabile e dura.
- Non posizionare l'unità su altre apparecchiature elettriche.
- Utilizzare l'unità solo in interni. Tenere l'unità lontana da acqua, umidità e oggetti contenenti liquido.
- Tenere lontana l'unità dalla luce diretta del sole, fiamme vive o fonti di calore.



### Attenzione

- Evitare di guardare direttamente il raggio laser all'interno del prodotto.

## Avviso

# CE0560

Con la presente, Gibson Innovations dichiara che questo prodotto è conforme ai requisiti essenziali e ad altre disposizioni correlate della Direttiva 1999/5/EC. La Dichiarazione di conformità è presente sul sito [www.philips.com](http://www.philips.com)/support.

Qualsiasi modifica o intervento su questo dispositivo, se non espressamente consentito da Gibson Innovations, può invalidare il diritto dell'utente all'uso dell'apparecchio.

Philips e il logo a forma di scudo Philips sono marchi registrati di Koninklijke Philips N.V. Questi ultimi vengono utilizzati da Gibson

Innovations Limited su licenza da parte di Koninklijke Philips N.V.

Le specifiche sono soggette a modifica senza preavviso. Gibson si riserva il diritto di modificare i prodotti senza l'obbligo di implementare tali modifiche anche nelle versioni precedenti.

### Smaltimento di prodotti e batterie obsolete



Questo prodotto è stato progettato e realizzato con materiali e componenti di alta qualità che possono essere riciclati e riutilizzati.



Questo simbolo indica che il prodotto è conforme alla Direttiva europea 2013/56/EU.



Questo simbolo indica che il prodotto funziona con batterie conformi alla Direttiva europea 2006/66/CE e che quindi non possono essere smaltite con i normali rifiuti domestici.

Informarsi sul sistema di raccolta differenziata in vigore nella zona in cui si desidera smaltire il prodotto per i prodotti elettrici ed elettronici. Seguire le normative locali e non smaltire mai il prodotto e le batterie con i normali rifiuti domestici. Il corretto smaltimento delle batterie e dei prodotti non più utilizzabili aiuta a prevenire l'inquinamento ambientale e possibili danni alla salute.

### Rimozione delle batterie

Per rimuovere le batterie, vedere la sezione relativa all'installazione delle batterie.



**Be responsible**  
**Respect copyrights**

La copia non autorizzata di materiale protetto da copia, inclusi programmi per computer, file, trasmissioni e registrazioni audio, può rappresentare una violazione della legge sul copyright e costituire un reato penale. Questo apparecchio non deve essere utilizzato a tale scopo.

### Informazioni per il rispetto ambientale

L'uso di qualsiasi imballo non necessario è stato evitato. Si è cercato, inoltre, di semplificare la raccolta differenziata, usando per l'imballaggio tre materiali: cartone (scatola), polistirene espanso (materiale di separazione) e polietilene (sacchetti, schiuma protettiva).

Il sistema è composto da materiali che possono essere riciclati e riutilizzati purché il disassemblaggio venga effettuato da aziende specializzate. Attenersi alle norme locali in materia di riciclaggio di materiali per l'imballaggio, batterie usate e apparecchiature obsolete.



Il marchio e i logo Bluetooth® sono marchi registrati di proprietà di Bluetooth SIG, Inc., pertanto l'utilizzo di tali marchi da parte di Gibson è consentito su licenza. Altri marchi e nomi di marchi appartengono ai rispettivi proprietari.

Altri marchi e nomi di marchi appartengono ai rispettivi proprietari.



Il simbolo N è un marchio o un marchio registrato di NFC Forum, Inc. negli Stati Uniti e in altre nazioni.

Questo apparecchio è dotato della seguente etichetta:



#### Nota

- La targhetta del modello è situata sul retro dell'unità.

## 2 Sistema Mini Hi-Fi

Congratulazioni per l'acquisto e benvenuti in Philips! Per trarre il massimo vantaggio dall'assistenza fornita da Philips, registrare il proprio prodotto sul sito: [www.philips.com/support](http://www.philips.com/support).

### Introduzione

Con questo sistema Hi-Fi, è possibile:

- ascoltare audio da dischi, dispositivi di archiviazione USB, dispositivi Bluetooth o altri dispositivi esterni
- ascoltare la radio FM

Per arricchire il suono, questo sistema Hi-Fi offre i seguenti effetti sonori:

- Audio MAX per aumentare istantaneamente la potenza sonora
- Bass Boost
- Impostazioni dell'equalizzatore (EQ)
- L'unità supporta i seguenti formati multimediali:



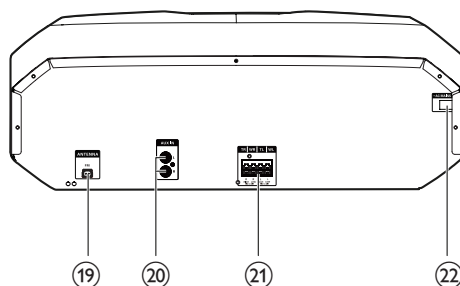
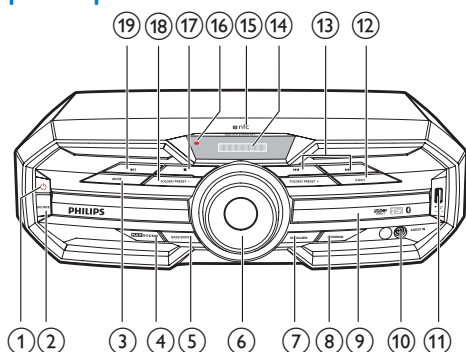
### Contenuto della confezione

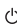


Controllare e identificare i seguenti contenuti della confezione:

- Unità principale
- 2 altoparlanti
- Telecomando (con batteria)
- Antenna FM
- Materiali stampati

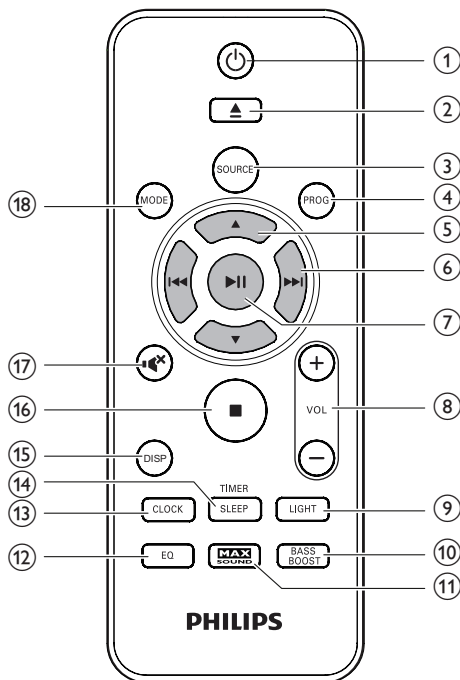


## Panoramica dell'unità principale



- ①  Accendere l'unità.
  - Consente di passare alla modalità standby normale o Standby Eco Power.
- ② **SOURCE**
  - Consente di selezionare una sorgente audio: DISC, BT, USB, FM, AUDIO IN o AUX IN.
- ③ **MODE**
  - Consente di selezionare la modalità di ripetizione o riproduzione casuale.
- ④ **MAX SOUND**
  - Consente di attivare/disattivare la funzione di aumento istantaneo della potenza sonora.
- ⑤ **BASS BOOST**
  - Consente di selezionare un livello di ottimizzazione dinamica dei bassi.
- ⑥ **Manopola del volume**
  - Consente di regolare il volume degli altoparlanti.
- ⑦ **EQUALIZER**
  - Consente di selezionare un'impostazione predefinita dell'equalizzatore audio.
- ⑧ **PROGRAM**
  - Consente di programmare i brani.
  - Consente di programmare le stazioni radio.
- ⑨ **Vassoio del disco**
- ⑩ **AUDIO IN**
  - Consente di collegare un dispositivo audio esterno attraverso un cavo audio da 3,5 mm (non fornito).
- ⑪  **USB**
  - Consente di collegare un dispositivo di archiviazione USB.
- ⑫ **EJECT**
  - Consente di aprire o chiudere il vassoio del disco.
- ⑬  **<< / >>**
  - Consentono di passare al brano precedente/successivo.
  - Consentono di sintonizzarsi su una stazione radio.
- ⑭ **Area NFC**
  - Toccare questa zona con un dispositivo compatibile NFC per impostare la connessione Bluetooth automaticamente.

## Panoramica del telecomando



- 15 **Display**
  - Consente di visualizzare lo stato corrente.
- 16 **■**
  - Consente di interrompere la riproduzione o eliminare un programma.
- 17 **FOLDER/PRESET +/-**
  - Per i brani MP3/WMA, consente di passare all'album/cartella precedente/ seguente.
  - Consentono di selezionare una stazione radio preimpostata.
- 18 **▶||**
  - Consente di avviare, mettere in pausa o riavviare la riproduzione.
- 19 **ANTENNA (FM)**
  - Consente di collegare l'antenna FM fornita.
- 20 **AUX IN (L/R)**
  - Consente di collegare un dispositivo audio esterno attraverso i cavi audio RCA (rosso/bianco).
- 21 **Prese per il collegamento degli altoparlanti**
  - Consentono di collegare gli altoparlanti in dotazione.
- 22 **Collegamento dell'alimentazione CA**

- 1 **⏻**
  - Accendere l'unità.
  - Consente di passare alla modalità standby normale o Standby Eco Power.
- 2 **▲**
  - Consente di aprire o chiudere il vassoio del disco.
- 3 **SOURCE**
  - Consente di selezionare una sorgente audio: DISC, USB, FM, AUDIO IN, AUX IN o BT.
- 4 **PROG**
  - Consente di programmare i brani.
  - Consente di programmare le stazioni radio.

- ⑤ ▲ / ▼
- Per i brani MP3/WMA, consente di passare all'album/cartella precedente/ seguente.
  - Consentono di selezionare una stazione radio preimpostata.
- ⑥ ⏮ / ⏭
- Consentono di passare al brano precedente/successivo.
  - Consentono di effettuare ricerche all'interno di un brano, disco o dispositivo USB.
  - Consentono di sintonizzarsi su una stazione radio.
- ⑦ ▶ ||
- Consente di avviare, mettere in pausa o riavviare la riproduzione.
  - Consente di confermare la selezione.
- ⑧ VOL +/-
- Consente di regolare il volume degli altoparlanti.
- ⑨ LIGHT (non disponibile per questo modello)
- ⑩ BASS BOOST
- Consente di attivare/disattivare la funzione di ottimizzazione dinamica dei bassi.
- ⑪ MAX SOUND
- Consente di attivare/disattivare la funzione di aumento istantaneo della potenza sonora.
- ⑫ EQ
- Consente di selezionare un'impostazione predefinita dell'equalizzatore audio.
- ⑬ CLOCK
- Consente di impostare l'orologio.
- ⑭ SLEEP/TIMER
- Consente di impostare la funzione di spegnimento automatico.
  - Consente di impostare la sveglia.
  - Consente di attivare o disattivare lo spegnimento automatico e la sveglia.
- ⑮ DISP
- Consente di selezionare le informazioni del display.
- ⑯ ■
- Consente di interrompere la riproduzione o eliminare un programma.
- ⑰ 🔊
- Consente di disattivare o di ripristinare l'audio.
- ⑰ MODE
- Consente di selezionare la modalità di ripetizione o riproduzione casuale.

# 3 Operazioni preliminari

## ! Attenzione

- L'uso dei comandi o delle impostazioni o l'esecuzione delle procedure in modo diverso da quanto indicato nel presente documento potrebbe provocare l'esposizione a radiazioni pericolose o altri funzionamenti nocivi.

Seguire sempre le istruzioni di questo capitolo in sequenza.

Quando si contatta Philips, verrà richiesto il numero del modello e il numero di serie dell'apparecchio. Il numero di modello e il numero di serie si trovano sul retro dell'apparecchio. Annotare i numeri qui:

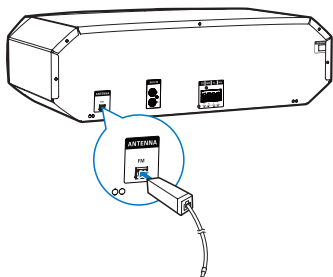
N° modello \_\_\_\_\_

N° di serie \_\_\_\_\_

## Collegamento delle antenne

- Per una migliore ricezione audio, collegare l'antenna FM in dotazione alla presa **ANTENNA (FM)** sul retro dell'unità principale.

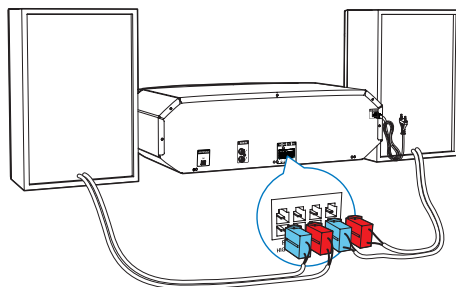
FM



## Collegamento degli altoparlanti

### ☰ Nota

- Per ottenere prestazioni audio ottimali, utilizzare solo gli altoparlanti in dotazione.
- Collegare solo altoparlanti la cui impedenza è uguale o maggiore rispetto a quella degli altoparlanti in dotazione. Fare riferimento alla sezione Specifiche del presente manuale.

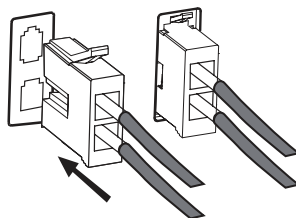


### ☰ Nota

- Assicurarsi che i colori dei cavi degli altoparlanti corrispondano a quelli dei terminali.

Inserire il cavo completamente.

- Inserire i cavi dell'altoparlante destro in "R", quelli dell'altoparlante sinistro in "L".

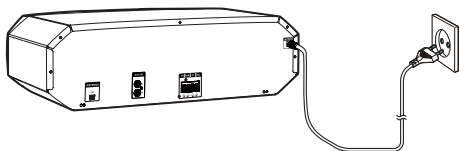


## Collegamento dell'alimentazione



### Attenzione

- Verificare che la presa di alimentazione usata possa supportare un carico di corrente di almeno 10A.
  - Prima di collegare il cavo di alimentazione CA, accertarsi di aver eseguito tutti gli altri collegamenti.
- Collegare il cavo di alimentazione CA alla presa di corrente.



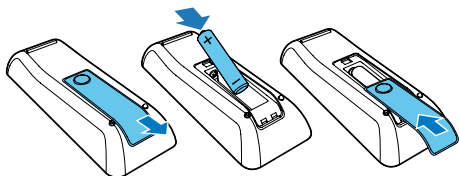
## Preparazione del telecomando



### Nota

- Rischio di esplosioni! Tenere lontane le batterie da fonti di calore, dai raggi solari e dal fuoco. Non gettare mai le batterie nel fuoco.
- Se la batteria non viene sostituita correttamente, si possono verificare esplosioni. Sostituire solo con un batteria uguale o equivalente.

- 1 Aprire il coperchio del vano batteria.
- 2 Inserire una batteria AAA rispettando la polarità (+/-) come indicato.
- 3 Chiudere il coperchio del vano batteria.



### Nota

- Se non si deve utilizzare il telecomando per lunghi periodi, rimuovere le batterie.
- Le batterie devono essere smaltite in modo appropriato poiché contengono sostanze chimiche.

## Installazione automatica delle stazioni radio

Quando si collega l'alimentazione e non è stata memorizzata alcuna stazione radio, l'unità inizia automaticamente a memorizzare le stazioni radio.

- 1 Collegare l'unità all'alimentazione.
  - ↳ Viene visualizzata la scritta [AUTO FM INSTALL - PRESS PLAY-- STOP CANCEL] (installazione automatica FM - Premere PLAY per avviare - Premere STOP per annullare).
- 2 Premere ►|| per avviare l'installazione.
  - ↳ Viene visualizzato [AUTO] (auto).
  - ↳ L'unità salva automaticamente le stazioni radio con un segnale sufficientemente forte.
  - ↳ Quando sono state salvate tutte le stazioni radio disponibili, la prima stazione preimpostata viene trasmessa in maniera automatica.

## Impostazione dell'orologio

- 1 In modalità standby, tenere premuto **CLOCK** per più di due secondi per attivare la modalità di impostazione dell'ora.
  - ↳ Viene visualizzato "CLOCK SET" (impostazione orologio). Viene visualizzata la modalità 12 o 24 ore.
- 2 Premere più volte ▲ / ▼ per selezionare il formato 12 o 24 ore.

- 3 Premere **CLOCK** per confermare.  
↳ Le cifre dell'ora iniziano a lampeggiare.
- 4 Premere più volte ▲ / ▼ per impostare l'ora, quindi premere **CLOCK** per confermare.  
↳ Le cifre dei minuti iniziano a lampeggiare.
- 5 Premere più volte ▲ / ▼ per impostare i minuti, quindi premere **CLOCK** per confermare.



#### Suggerimento

- Durante l'impostazione, premere ■ per uscire dalla modalità di impostazione dell'orologio senza salvare le operazioni precedenti.
- Durante l'impostazione, se non viene effettuata alcuna operazione entro 90 secondi, il dispositivo esce dalla modalità di impostazione dell'ora senza salvare le operazioni precedenti.
- Durante la riproduzione o in modalità Standby Eco Power, premere **CLOCK** per visualizzare l'orologio impostato.



#### Nota

- L'unità passa in modalità Standby Eco Power dopo essere rimasta per 10 minuti in modalità standby.

#### Per passare dalla modalità standby normale alla modalità Standby Eco Power:

- Tenere premuto  $\phi$  per più di due secondi.

---

## Accensione

- Premere  $\phi$ .  
↳ L'unità passa all'ultima sorgente selezionata.

---

## Passaggio alla modalità standby

- Per passare alla modalità standby normale, premere nuovamente  $\phi$ .  
↳ L'orologio (se impostato) viene visualizzato sul display.

#### Per passare alla modalità Standby Eco Power:

- Tenere premuto  $\phi$  per più di due secondi.  
↳ Il pannello del display si attenua.  
↳ La spia Eco Power sulla sinistra del display si illumina di rosso.

# 4 Riproduci

## Riproduzione da un dispositivo Bluetooth

### Nota

- La portata di funzionamento effettiva tra l'unità e il dispositivo Bluetooth è di circa 10 metri.
- Qualsiasi ostacolo tra l'unità e il dispositivo Bluetooth può ridurre il raggio di funzionamento.
- Non è garantita la compatibilità con tutti i dispositivi Bluetooth.
- L'unità può memorizzare fino a 4 dispositivi Bluetooth precedentemente collegati.

Per ascoltare la musica attraverso l'unità in modalità wireless, è necessario associare il dispositivo Bluetooth all'unità.

Scegliere il metodo di associazione Bluetooth preferito sulla base dei presupposti elencati sotto.

Presupposto	Metodo di associazione
Il dispositivo Bluetooth supporta sia la tecnologia NFC (Near Field Communication) sia quella A2DP (Advanced Audio Distribution Profile).	Scegliere l'opzione 1 (consigliata) o l'opzione 2.
Il dispositivo Bluetooth supporta solo la tecnologia A2DP (Advanced Audio Distribution Profile).	Scegliere l'opzione 2.

- Prima di effettuare l'associazione e il collegamento, è necessario:
  - ① **premere più volte SOURCE per selezionare la sorgente Bluetooth.**  
↳ [BT] (Bluetooth) lampeggia sullo schermo.
  - ② **abilita la funzione Bluetooth sul dispositivo esterno.**

## Associazione e collegamento

### Opzione 1: associazione e collegamento attraverso NFC

NFC (Near Field Communication) è una tecnologia che consente le comunicazioni wireless a corto raggio tra svariati dispositivi con essa compatibili, ad esempio telefoni cellulari e tag con circuiti integrati.

Grazie alla funzione NFC, è possibile stabilire facilmente la comunicazione dati toccando il simbolo in questione o l'ubicazione designata su dispositivi compatibili NFC.

### Nota

- Non è garantita la compatibilità con tutti i dispositivi NFC.

1

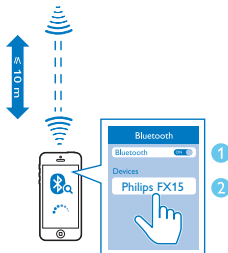
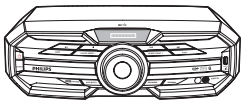


2



- 1 Attivare la funzione NFC sul dispositivo Bluetooth (per ulteriori informazioni, consultare il manuale dell'utente del dispositivo).
- 2 Toccare la zona NFC del dispositivo esterno con la zona NFC sulla parte superiore dell'unità fino a che non si sente un segnale acustico.  
↳ Dopo aver eseguito correttamente l'associazione e il collegamento, "BT CONNECTED" (BT collegato) scorre una volta sullo schermo.

## Opzione 2: associazione e collegamento manuali



- 1 Sul dispositivo Bluetooth, cercare i dispositivi Bluetooth che possono essere associati (consultare il manuale dell'utente del dispositivo).
- 2 Selezionare "Philips FX15" sul dispositivo Bluetooth e se necessario inserire "0000" come password per l'associazione.  
↳ Dopo aver eseguito correttamente l'associazione e il collegamento, "BT CONNECTED" (BT collegato) scorre una volta sullo schermo.

## Riproduzione di musica tramite Bluetooth

- È possibile riprodurre audio sul dispositivo Bluetooth collegato all'unità.  
↳ L'audio viene riprodotto dal dispositivo Bluetooth sull'unità.



### Suggerimento

- Se il dispositivo Bluetooth supporta anche la tecnologia AVRCP (Audio Video Remote Control Profile), è possibile controllare la riproduzione della musica utilizzando alcuni pulsanti funzione di base dell'unità (ad esempio play/pausa, stop e avanti/indietro).

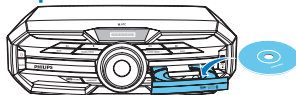
## Per disconnettere il dispositivo abilitato Bluetooth:

- Tenere premuto ►|| sul telecomando per tre secondi.
- Disattivare la funzione Bluetooth sul dispositivo; oppure
- Spostare il dispositivo al di fuori del campo di comunicazione.

## Per cancellare la cronologia di associazione Bluetooth:

- Tenere premuti entrambi i pulsanti ■ sul telecomando per tre secondi.

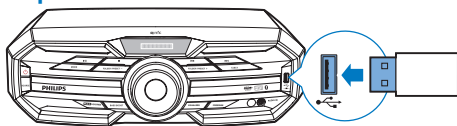
## Riproduzione di un disco



- 1 Premere più volte **SOURCE** per selezionare la sorgente del disco.
  - 2 Premere ▲ per aprire il vassoio del disco.
  - 3 Caricare un disco nell'apposito vano, con il lato stampato rivolto verso l'alto.
  - 4 Premere nuovamente ▲ per chiudere il vassoio del disco.  
↳ La riproduzione si avvia automaticamente.
- Per mettere in pausa/riprendere la riproduzione, premere ►||.
  - Per interrompere la riproduzione, premere ■.
  - Per selezionare un brano, premere ◀◀ / ▶▶.
  - Per selezionare un album, premere ▲ / ▼.
  - Per effettuare una ricerca all'interno di un brano, tenere premuto ◀◀ / ▶▶. Rilasciare il tasto per riprendere la riproduzione normale.

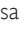


## Riproduzione USB



### Nota

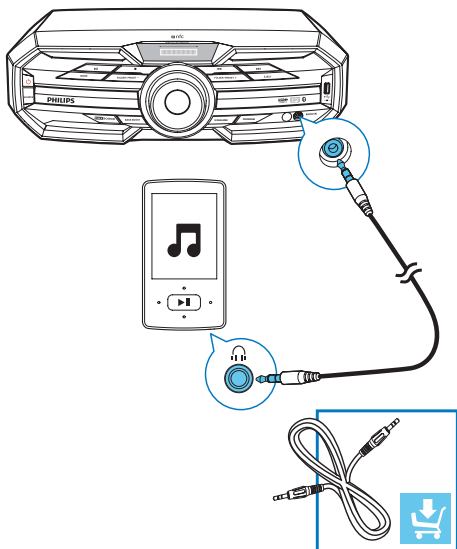
- Assicurarsi che il dispositivo USB contenga file audio riproducibili nei formati supportati. Il formato NTFS del file non è supportato.
- Un hub USB non è supportato.
- Alcuni lettori di schede potrebbero non essere supportati.

- 1 Inserire il dispositivo USB nella presa  dell'unità principale.
- 2 Premere più volte **SOURCE** per selezionare la sorgente USB.
- 3 Premere **▲** / **▼** per selezionare una cartella.
- 4 Premere **◀◀** / **▶▶** per selezionare un file audio.
- 5 Se la riproduzione non si avvia automaticamente, premere **▶||**.
  - Per mettere in pausa/riprendere la riproduzione, premere **▶||**.
  - Per interrompere la riproduzione, premere **■**.
  - Per effettuare una ricerca all'interno di un file audio, tenere premuto **◀◀** / **▶▶**. Rilasciare il tasto per riprendere la riproduzione normale.

## 5 Riproduzione da un dispositivo esterno

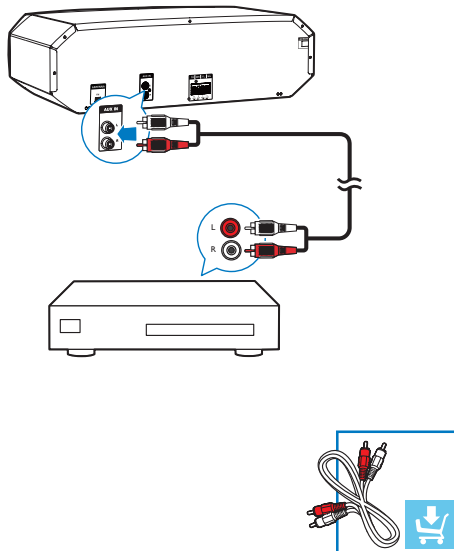
È possibile utilizzare gli altoparlanti di questo dispositivo per ascoltare un dispositivo audio esterno.

### Riproduzione da un lettore MP3



- 1 Premere ripetutamente **SOURCE** per selezionare la sorgente **AUDIO IN**.
- 2 Collegare un cavo audio da 3,5 mm (non fornito):
  - alla presa di ingresso audio da 3,5 mm sulla parte anteriore dell'unità.
  - alla presa per cuffia sul lettore MP3.
- 3 Avviare la riproduzione sul lettore MP3 (vedere il manuale dell'utente del lettore).

### Ascoltare un brano da un dispositivo audio esterno tramite i connettori RCA



- 1 Premere più volte **SOURCE** per selezionare la sorgente **AUX IN**.
- 2 Collegare una coppia di cavi audio RCA (rosso/bianco; non forniti):
  - alla presa **AUX IN (L/R)** sul retro dell'unità principale.
  - alle prese di uscita audio RCA (rosso/bianco) sul dispositivo esterno.
- 3 Avviare la riproduzione sul dispositivo esterno (vedere il relativo manuale dell'utente).

## 6 Opzioni di riproduzione

### Riproduzione continua e casuale

- Durante la riproduzione del disco, premere ripetutamente **MODE** per selezionare:
  - REPEAT ONE (ripeti uno): il brano corrente viene ripetuto in maniera continua.
  - REPEAT ALL (ripeti tutti): tutti i brani vengono ripetuti in maniera continua.
  - SHUFFLE (riproduzione casuale): i brani presenti nella cartella corrente vengono riprodotti in maniera casuale.
  - REPEAT OFF (ripetizione disattivata): riprende la riproduzione normale.



#### Suggerimento

- La modalità casuale non può essere selezionata durante la riproduzione di brani programmati.

È possibile programmare un massimo di 20 brani.

- 1 In modalità DISC/USB, premere **■** per interrompere la riproduzione, quindi premere **PROG** per attivare la programmazione dei brani.  
↳ [PROGRAM] (programmazione) viene visualizzato.
- 2 Per i brani MP3, premere **▲** / **▼** per selezionare un album/cartella.
- 3 Premere **◀◀** / **▶▶** per selezionare il numero di un brano, quindi premere **PROG** per confermare.
- 4 Ripetere i passaggi da 2 a 3 per selezionare e salvare tutti i brani da programmare.

- 5 Premere **▶||** per visualizzare i brani programmati.
  - Per cancellare la programmazione, quando la riproduzione è interrotta, premere **■**.

### Visualizzazione delle informazioni sulla riproduzione

- Durante la riproduzione, premere più volte **DISP** per selezionare le diverse informazioni sulla riproduzione.

# 7 Regolazione del livello del volume e degli effetti sonori



## Nota

- Audio MAX e Bass Boost non possono essere attivati contemporaneamente.

## Regolazione del livello del volume



### Attenzione

- Per la salute del proprio udito e l'accortezza verso gli altri, si consiglia di non ascoltare musica a volume molto elevato per un periodo di tempo prolungato.
- Durante la riproduzione, premere **VOL +/-** per aumentare/ridurre il livello del volume.

## Disattivazione dell'audio

- Durante la riproduzione, premere **⏻** per attivare/disattivare l'audio.

## Aumento della potenza sonora

La funzione Audio MAX consente di aumentare istantaneamente la potenza sonora.

- Premere **MAX SOUND** per attivare o disattivare la funzione di aumento istantaneo della potenza sonora.

## Selezione di un effetto sonoro predefinito

La funzione di impostazione dell'equalizzatore consente di selezionare effetti sonori speciali predefiniti.

- Durante la riproduzione, premere ripetutamente **EQ** per selezionare:
  - [ROCK] (rock)
  - [POP] (pop)
  - [JAZZ] (jazz)
  - [TECHNO] (techno)
  - [SAMBA] (samba)

## Ottimizzazione dei bassi

È possibile scegliere manualmente il livello di Dynamic Bass Boost (DBB) che si adatta di più al proprio ambiente di ascolto.

- Durante la riproduzione, premere ripetutamente **BASS BOOST** per selezionare:
  - DBB 1
  - DBB 2
  - DBB 3
  - DBB off
- ↳ Se l'opzione DBB è attiva, viene visualizzata la sigla **DBB**.

## 8 Ascolto della radio

### Sintonizzazione su una stazione radio

- 1 Premere più volte **SOURCE** per selezionare la sorgente FM.
- 2 Tenere premuto **◀◀ / ▶▶** per più di due secondi.
  - ↳ Viene visualizzato [SEARCH] (cerca).
  - ↳ La radio si sintonizza automaticamente su una stazione con un segnale forte.
- 3 Ripetere il passaggio 2 per sintonizzare altre stazioni.
  - Per sintonizzarsi su una stazione con un segnale debole, premere ripetutamente **◀◀ / ▶▶** finché non si ottiene una ricezione ottimale.

### Programmazione automatica delle stazioni radio

È possibile programmare un massimo di 20 stazioni radio FM preimpostate.

- In modalità sintonizzatore, tenere premuto **PROG** per più di due secondi per attivare la modalità di programmazione automatica.
  - ↳ Viene visualizzato [AUTO] (auto).
  - ↳ Tutte le stazioni disponibili vengono programmate in base alla capacità di ricezione della banda.
  - ↳ Viene trasmessa automaticamente la prima stazione radio programmata.

### Programmazione manuale delle stazioni radio

È possibile programmare un massimo di 20 stazioni radio FM preimpostate.

- 1 Consentono di sintonizzarsi su una stazione radio.
- 2 Premere **PROG** per attivare la modalità di programmazione.
- 3 Premere **▲ / ▼** per assegnare un numero alla stazione radio, quindi premere **PROG** per confermare.
- 4 Ripetere i passaggi sopra descritti per programmare altre stazioni.



#### Suggerimento

- Per sovrascrivere una stazione programmata, memorizzare un'altra stazione al suo posto.

### Scelta di una stazione radio preimpostata

- In modalità FM, premere **▲ / ▼** per selezionare un numero preimpostato.



#### Suggerimento

- Posizionare le antenne a debita distanza da televisori, videoregistratori o altre sorgenti di radiazioni.
- Per una ricezione ottimale, estendere completamente l'antenna FM.

## 9 Altre funzioni

### Impostazione della sveglia

Questa unità può essere utilizzata come sveglia. Come sorgente della sveglia è possibile selezionare un disco, la radio o un dispositivo USB.

- 1 Assicurarsi di aver impostato l'orologio correttamente.
- 2 Tenere premuto **SLEEP/TIMER** per più di due secondi.  
↳ "TIMER SET" (impostazione timer) viene visualizzato. Quindi, viene richiesto di selezionare una sorgente audio.
- 3 Premere **SOURCE** per selezionare una sorgente fra DISC, USB e FM, quindi premere **SLEEP/TIMER** per confermare.  
↳ Nel formato 12 ore, viene visualizzato AM o PM. Premere ▲ / ▼ per selezionare AM o PM. Le cifre dell'ora vengono visualizzate e iniziano a lampeggiare.  
↳ Nel formato 24 ore, le cifre dell'ora vengono visualizzate e iniziano a lampeggiare.
- 4 Premere più volte ▲ / ▼ per impostare l'ora, quindi premere **SLEEP/TIMER** per confermare.  
↳ Le cifre dei minuti iniziano a lampeggiare.
- 5 Premere più volte ▲ / ▼ per impostare i minuti, quindi premere **SLEEP/TIMER** per confermare.  
↳ Viene richiesto di selezionare il livello del volume.
- 6 Premere **VOL +/-** per selezionare il livello del volume desiderato, quindi premere **SLEEP/TIMER** per confermare.  
↳ La sveglia viene impostata e attivata.

Per disattivare/riattivare il timer della sveglia.

- In modalità standby, premere più volte **SLEEP/TIMER**.  
↳ Quando la sveglia non è attiva, viene visualizzata la scritta "TIMER OFF" (timer spento).  
↳ Quando la sveglia viene riattivata viene visualizzata la scritta, "TIMER ON" (timer attivo).



#### Suggerimento

- In modalità BT, AUDIO IN o AUX IN, non è possibile impostare la sveglia.
- Se viene selezionato il disco o la sorgente USB ma non viene riprodotto alcun file audio, la radio FM viene attivata automaticamente.

### Impostazione del timer di spegnimento

L'unità può passare automaticamente alla modalità standby dopo un periodo di tempo predefinito.

- Quando l'unità è accesa, premere ripetutamente **SLEEP/TIMER** per selezionare un determinato periodo di tempo (in minuti).

Per disattivare il timer di spegnimento

- Premere più volte **SLEEP/TIMER** fino a che non compare [OFF] (spento).

### Ripristino delle impostazioni predefinite

È possibile anche ripristinare le impostazioni predefinite dell'unità.

- In qualsiasi modalità, tenere premuti entrambi i pulsanti ►|| e **PRESET** - sul pannello anteriore per più di cinque secondi.  
↳ Dopo un po', viene visualizzato "RESET OK" (ripristino OK). Quindi, il dispositivo si riavvia automaticamente.

# 10 Informazioni sul prodotto



## Nota

- Le informazioni relative al prodotto sono soggette a modifiche senza preavviso.

## Specifiche

### Amplificatore

Potenza totale in uscita	240W RMS (30%THD)
Risposta in frequenza	60 Hz - 20 KHz, ±3 dB
Rapporto segnale-rumore	>70 dBA
Ingresso Aux	2000 mV RMS 22 kohm
Ingresso audio	1000 mV RMS 22 kohm

### Disco

Tipo laser	Semiconduttore
Diametro disco	12 cm/8 cm
Supporto dischi	CD-DA, CD-R, CD-RW, MP3-CD
Audio DAC	24 Bit / 44,1 kHz
Distorsione totale armonica	< 10% (1 kHz)
Audio SNR	>70 dBA

### Sintonizzatore

Gamma di sintonizzazione FM	87,5 - 108 MHz
Griglia di sintonizzazione FM	50 KHz

### Altoparlanti

Impedenza altoparlanti	8 ohm
Driver altoparlanti	2 Woofer da 5,25" + 2 tweeter da 2"
Sensibilità	86 db/1m da 1 W

### Specifiche generali

Alimentazione CA	220V-240V~ 50 Hz
Consumo energetico durante il funzionamento	45 W
USB Direct	Versione 2.0

### Bluetooth

Versione Bluetooth®	V2.1 + EDR
Banda di frequenza	ISM: 2,402 - 2,480 GHz
Portata	10 m (spazio libero)

### Dimensioni (lxpxa)

Unità principale (L x A x P)	467 x 140 x 320 mm
Cassa altoparlante (L x A x P)	205 x 309 x 145 mm
<b>Peso</b>	
Unità principale	3,1 kg
Cassa altoparlante	2,2 kg ciascuno

---

## Informazioni sulla riproducibilità USB

### Dispositivi USB compatibili:

- Memoria flash USB (USB 2.0 o USB 1.1)
- Lettori USB Flash (USB 2.0 o USB 1.1).
- Schede di memoria (per il funzionamento con questa unità è necessario un lettore di schede supplementare)

### Formati supportati:

- USB o formato file di memoria FAT16, FAT32 (dimensioni settore: 512 byte)
- Velocità di trasferimento dati MP3: 32-320 Kbps e velocità di trasferimento variabile
- Directory nidificata fino a un massimo di 7 livelli
- Numero di album/cartelle: massimo 99
- Numero di brani/titoli: massimo 999
- Tag ID3 versione 2.0 o successiva
- Nome file in Unicode UTF8 (lunghezza massima: 128 byte)

### Formati non supportati:

- Album vuoti: album che non contengono file MP3/WMA e che, pertanto, non vengono visualizzati sul display.
- I formati di file non supportati vengono ignorati. Ad esempio, i documenti Word (.doc) o i file MP3 con estensione .dlf vengono ignorati e non saranno riprodotti.
- File audio in formato AAC, WAV, PCM
- File WMA protetti da codifica DRM (.wav, .m4a, .m4p, .mp4, .aac)
- File WMA in formato senza perdita

---

## Formati disco MP3 supportati

- ISO9660, Joliet
- Numero massimo di titoli: 999 (in base alla lunghezza del nome file)
- Numero massimo di album: 99
- Frequenze di campionamento supportate: 32 kHz, 44,1 kHz, 48 kHz
- Velocità di trasferimento supportate: 32-320 (kbps), velocità di conversione variabili
- Tag ID3 versione 2.0 o successiva
- Directory nidificata fino a un massimo di 7 livelli

---

## Manutenzione

### Pulizia del mobiletto

- Utilizzare un panno morbido leggermente inumidito in una soluzione detergente delicata. Non utilizzare soluzioni contenenti alcool, spirito, ammoniacca o abrasivi.

### Pulizia dei dischi

- Se un disco è sporco, pulirlo utilizzando un panno. Pulire il disco dal centro verso l'esterno.



- Non utilizzare solventi come benzene, diluenti chimici, detersivi d'uso comune o spray antistatici per dischi analogici.

### Pulizia della lente del disco

- Dopo un utilizzo prolungato, lo sporco o la polvere possono accumularsi sulla lente del disco. Per assicurare una buona qualità di riproduzione, pulire la lente del disco con il detergente adatto prodotto da Philip o con un qualsiasi detergente d'uso comune. Seguire le istruzioni fornite con il detergente.



# 11 Risoluzione dei problemi



## Avvertenza

- Non rimuovere il rivestimento dell'apparecchio per nessun motivo.

Al fine di mantenere valida la garanzia, non provare a riparare da soli il sistema.

Se si verificano problemi quando si utilizza l'apparecchio, consultare l'elenco riportato di seguito prima di richiedere l'assistenza.

Se il problema persiste, consultare il sito Web di Philips ([www.philips.com/support](http://www.philips.com/support)).

Quando si contatta Philips, assicurarsi di avere l'apparecchio nelle vicinanze e di disporre del numero di modello e numero di serie.

### Assenza di alimentazione

- Verificare che la spina di alimentazione CA dell'unità sia collegata correttamente.
- Assicurarsi che venga erogata corrente dalla presa CA.
- Per risparmiare energia, l'unità passa automaticamente alla modalità standby 15 minuti dopo la fine della riproduzione (nel caso in cui non venga utilizzato alcun comando).

### Assenza di audio o audio scarso

- Regolare il volume.
- Verificare che gli altoparlanti siano collegati correttamente.
- Verificare che il cavo dell'altoparlante sia stretto.

### Le uscite audio sinistra e destra sono invertite

- Verificare le connessioni e la posizione degli altoparlanti.

### Nessuna risposta dall'unità

- Scollegare e ricollegare la spina di alimentazione CA e accendere nuovamente l'unità.

### Il telecomando non funziona

- Prima di premere i tasti funzione, selezionare la fonte corretta con il telecomando anziché dall'unità principale.
- Ridurre la distanza tra il telecomando e l'unità.
- Inserire la batteria con le polarità (segni +/–) allineate come indicato.
- Sostituire la batteria.
- Puntare il telecomando in direzione del sensore sulla parte anteriore dell'unità principale.

### Disco assente

- Inserire un disco.
- Verificare che il disco non sia inserito capovolto.
- Attendere che la condensa dell'umidità presente sulla lente sia scomparsa.
- Sostituire o pulire il disco.
- Utilizzare un CD finalizzato o il formato disco corretto.

### Impossibile visualizzare alcuni file nel dispositivo USB

- Il numero di cartelle o file contenuti nel dispositivo USB supera il limite massimo consentito. Ciò non costituisce un malfunzionamento del dispositivo.
- I formati di questi file non sono supportati.

### Dispositivo USB non supportato

- Il dispositivo USB non è compatibile con l'unità. Provare a collegare un altro dispositivo.

### Scarsa ricezione radio

- Aumentare la distanza tra l'unità e il televisore o il videoregistratore.

- Se il segnale è troppo debole, regolare l'antenna o collegare un'antenna esterna per una migliore ricezione.

#### **L'impostazione orologio/timer si è cancellata**

- Si è verificata un'interruzione di alimentazione o il cavo di alimentazione è stato scollegato.
- Ripristinare l'orologio/timer.

#### **Il timer non funziona**

- Impostare correttamente l'ora.
- Attivare il timer.

#### **La riproduzione di musica non è disponibile sul sistema anche se la connessione Bluetooth è avvenuta correttamente.**

- Il dispositivo non può essere utilizzato con l'unità per riprodurre la musica.

#### **Dopo aver connesso un dispositivo abilitato Bluetooth la qualità dell'audio è insoddisfacente.**

- La ricezione Bluetooth è scarsa. Avvicinare il dispositivo all'unità o rimuovere eventuali ostacoli tra l'unità stessa e il dispositivo.

#### **Impossibile collegarsi con questa unità.**

- Il dispositivo non supporta i profili richiesti dall'unità.
- La funzione Bluetooth del dispositivo non è abilitata. Per informazioni sull'attivazione della funzione, fare riferimento al manuale dell'utente del dispositivo.
- L'unità non è in modalità di associazione.
- L'unità è già connessa a un altro dispositivo abilitato Bluetooth. Disconnettere il dispositivo o tutti gli altri dispositivi connessi e riprovare.

#### **Il telefono cellulare accoppiato continua a connettersi e disconnettersi.**

- La ricezione Bluetooth è scarsa. Avvicinare il telefono cellulare all'unità o rimuovere eventuali ostacoli tra l'unità e il telefono cellulare.

- Alcuni telefoni cellulari potrebbero connettersi e disconnettersi costantemente quando si effettua o si termina una chiamata. Questo non indica un malfunzionamento dell'unità.
- In alcuni telefoni cellulari, la connessione Bluetooth viene disattivata automaticamente per aumentare la durata della batteria. Questo non indica un malfunzionamento dell'unità.





2015 © Gibson Innovations Limited. All rights reserved.  
This product has been manufactured by, and is sold under the responsibility of Gibson Innovations Ltd., and Gibson Innovations Ltd. is the warrantor in relation to this product. Philips and the Philips Shield Emblem are registered trademarks of Koninklijke Philips N.V. and are used under license from Koninklijke Philips N.V.

