

PHILIPS

Музыкальная
микросистема

4000 Серия

TAM4505

Руководство пользователя



Зарегистрируйте свой продукт и воспользуйтесь поддержкой на
www.philips.com/support

Содержание

1	Важная информация	2
	Безопасность	2
	Предупреждение	2
	Декларация о соответствии	3
2	Ваша музыкальная микросистема	4
	Вступление	4
	Содержимое коробки	4
	Обзор основного блока	5
	Обзор пульта дистанционного управления	6
3	Начало работы	8
	Подключение динамиков	8
	Подключение радиоантенны	8
	Подключение источника питания	8
	Подготовка пульта дистанционного управления	9
	Включение питания	9
	Установка времени	9
4	Воспроизведение	10
	Воспроизведение с диска	10
	Воспроизведение с USB	10
	Управление воспроизведением	10
	Пропуск композиций	11
	Программирование композиций	11
	Воспроизведение с Bluetooth-совместимых устройств	11
5	Прослушивание радио	12
	Прослушивание DAB+-радио	12
	Прослушивание FM-радио	13
6	Управление звуком	14
	Управление громкостью	14
	Отключение звука	14
7	Другие функции	15
	Установка таймера будильника	15
	Установка таймер сна	15
	Прослушивание внешнего устройства	15
	Зарядка ваших устройств	16
8	Информация о продукте	17
	Информация о воспроизведении через USB	17
	Поддерживаемые форматы дисков MP3	18
9	Устранение неполадок	18

1 Важная информация

Безопасность



Эта «молния» указывает на то, что неизолированный материал внутри устройства может вызвать поражение электрическим током. Для безопасности всех в вашем доме, пожалуйста, не снимайте корпус. «Восклицательный знак» обращает внимание на функции, по которым вы должны внимательно прочитать прилагаемую литературу, чтобы предотвратить проблемы при эксплуатации и техническом обслуживании.

ПРЕДУПРЕЖДЕНИЕ: Чтобы снизить риск возгорания или поражения электрическим током, запрещается подвергать устройство воздействию дождя или влаги, а также ставить на него предметы, наполненные жидкостью, например, вазы.

ВНИМАНИЕ: Во избежание поражения электрическим током вставляйте вилку полностью. (Для регионов с поляризованными вилками: Чтобы предотвратить поражение электрическим током, совместите широкое лезвие с широким пазом.)

Предупреждение

- Никогда не снимайте корпус этого устройства.
- Никогда не смазывайте какую-либо часть этого устройства.
- Никогда не смотрите на лазерный луч внутри этого устройства.
- Никогда не устанавливайте это устройство на другое электрооборудование.
- Держите это устройство вдали от прямых солнечных лучей, открытого огня и источников тепла.
- Убедитесь, что у вас всегда есть свободный доступ к шнуру питания, штекеру или адаптеру для отключения устройства от источника питания.

- Не подвергайте устройство воздействию капель или брызг.

- Не ставьте на устройство какие-либо опасные предметы (например, вазы с водой, зажженные свечи).
- Если в качестве устройства отключения используется вилка MAINS или соединитель прибора, устройство отключения должно оставаться готовым к работе.
- Убедитесь, что вокруг устройства достаточно свободного пространства для вентиляции.
- **ПРЕДУПРЕЖДЕНИЕ** для использования батареек! Во избежание протечки батареек, которая может привести к травмам, повреждению имущества или повреждению устройства:
 - Установите все батарейки правильно, соблюдая полярность (+ и -), как указано на устройстве.
 - Батарейки (установленный аккумуляторный блок или батарея) не должны подвергаться чрезмерному нагреву во время воздействия солнечного света, огня и тому подобного.
 - Извлеките батарейки, если устройство не будет использоваться в течение длительного времени.
- Используйте только дополнительное оборудование/аксессуары, указанные производителем.

Предупреждение

Любые изменения или модификации данного устройства, не одобренные компанией MMD Hong Kong Holding Limited, могут привести к аннулированию права пользователя на эксплуатацию оборудования.

Декларация о соответствии

Настоящим TP Vision Europe B.V. заявляет, что данный продукт соответствует основным требованиям и другим соответствующим положениям Директивы 2014/53/EU. Вы можете найти декларацию о соответствии на веб-сайте www.philips.com/support.

Утилизация старого устройства и аккумулятора



Данное изделие сконструировано и изготовлено из высококачественных материалов и компонентов, которые подлежат переработке и вторичному использованию.



Этот символ на продукте означает, что на продукт распространяется европейская директива 2012/19/EU.



Этот символ означает, что продукт содержит аккумуляторы, на которые распространяется европейская директива 2013/56/EU и которые нельзя утилизировать вместе с обычными бытовыми отходами. Наведите справки о местной системе раздельного сбора отходов для электронных и электрических товаров и аккумуляторов. Следуйте местным правилам и никогда не утилизируйте продукт и аккумуляторы вместе с обычными бытовыми отходами. Правильная утилизация старых продуктов и аккумуляторов способствует предотвращению возможных негативных последствий для окружающей среды и здоровья людей.

Извлечение утилизируемых аккумуляторов

Информацию об извлечении утилизируемых аккумуляторов смотрите в разделе «Установка аккумуляторов».

Экологическая информация

Вся ненужная упаковка была исключена. Мы постарались сделать упаковку легко разделяемой на три материала: картон (коробка), пенополистирол (буфер) и полиэтилен (пакеты, защитный пенопласт).

Ваша система состоит из материалов, которые могут быть переработаны и использованы повторно в случае разборки специализированной компанией. Пожалуйста, соблюдайте местные правила утилизации упаковочных материалов, использованных аккумуляторов и старого оборудования.



Словесный знак и логотипы Bluetooth® являются зарегистрированными товарными знаками, принадлежащими Bluetooth SIG, Inc., и любое использование таких знаков компанией MMD Hong Kong Holding Limited осуществляется по лицензии. Другие торговые марки и торговые названия являются собственностью их соответствующих владельцев.

На данном устройстве имеется эта табличка:



Примечание

- Табличка расположена сзади устройства.

2 Ваша музыкальная микросистема

Компания Philips приветствует вас и поздравляет с приобретением! Чтобы в полной мере воспользоваться поддержкой, которую предлагает Philips, зарегистрируйте свой продукт по адресу www.philips.com/support.

Вступление

С помощью этого устройства можно:

- наслаждаться звуком с дисков, USB-устройств, устройств Bluetooth и других внешних устройств;
- слушать радио FM и Digital Audio Broadcasting+ (DAB+).

Устройство поддерживает следующие форматы мультимедиа:

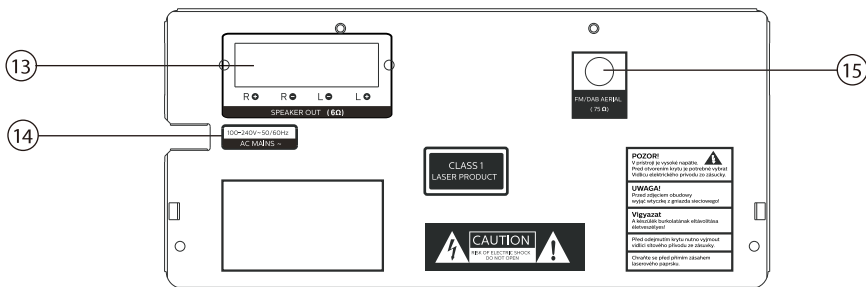
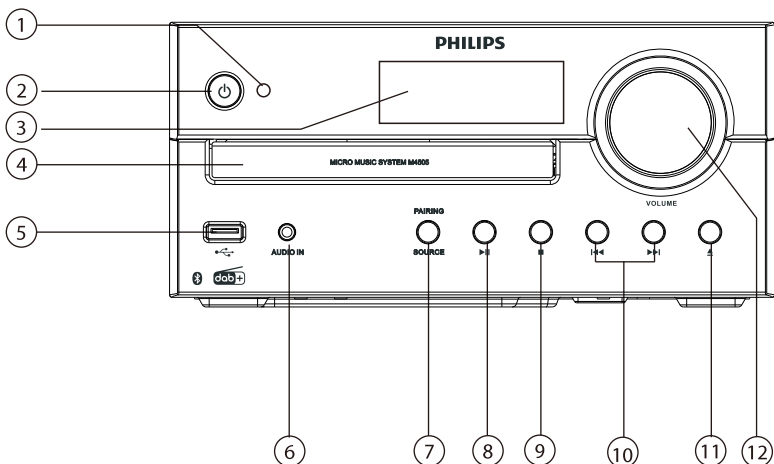


Содержимое коробки

Проверьте и определите содержимое коробки:

- Основной блок
- 2 динамика
- 1 радиоантенна
- Пульт дистанционного управления (с одной батарейкой AAA)
- Печатные материалы

Обзор основного блока



1 Светодиодный индикатор

- Индикатор режима ожидания: становится красным, когда устройство переведено в режим ожидания.
- Индикатор Bluetooth: становится синим, чтобы указать состояние подключения Bluetooth.

2

- Включайте устройство или переводите его в режим ожидания.

3 Панель дисплея

- Просматривайте текущий статус.

4 Дискотый отсек

5

- Подключайте USB-накопители.

6 AUDIO IN

- Подключайте внешние аудиоустройства.

7 SOURCE/PAIRING

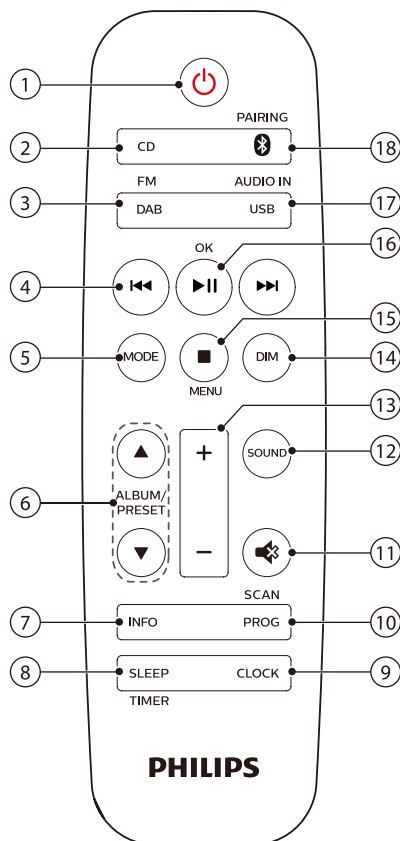
- Нажмите, чтобы выбрать источник: DISC, USB, TUNER, DAB, AUDIO IN, BT.
- В режиме Bluetooth нажмите и удерживайте более 2 секунд для отключения подключенного в данный момент устройства и входа в режим сопряжения.

8


- Начинайте или приостанавливайте воспроизведение.

- 9 ■
- Останавливайте воспроизведение.
 - Стирайте память.
- 10 ⏮ / ⏭
- Переходите к предыдущей/следующей композиции.
 - Перемещайтесь по композиции/диску.
 - Настраивайтесь на радиостанции.
 - Регулируйте время.
- 11 ▲
- Открывайте или закрывайте дисковый отсек.
- 12 **Регулятор громкости**
- Управляйте громкостью.
- 13 **Разъем SPEAKER OUT**
- Подключайте динамики.
- 14 **AC MAINS ~**
- 15 **FM-антенна**
- Улучшайте прием сигнала FM.

Обзор пульта дистанционного управления



- 1 ⏻
- Включайте устройство или переводите его в режим ожидания.
- 2 CD
- Выбирайте CD в качестве источника.
- 3 DAB/FM
- Выбирайте FM или DAB+ в качестве источника.
- 4 ⏮ / ⏭
- Переходите к предыдущей/следующей композиции.
 - Перемещайтесь по композиции/диску/USB.

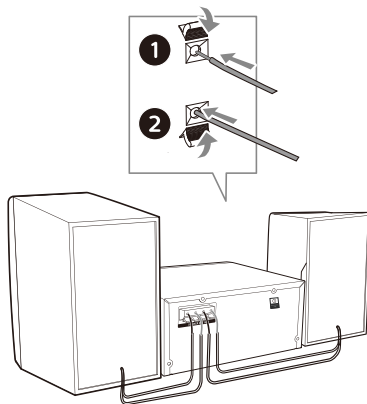
- Настраивайтесь на FM-станции.
 - Регулируйте время.
 - Выбирайте станции DAB+.
- ⑤ **MODE**
- Выбирайте режим воспроизведения в случайном порядке для воспроизведения композиций в случайном порядке.
 - Выбирайте режим повтора для повторного воспроизведения композиции или всех композиций.
- ⑥ **ALBUM/PRESET ▲ / ▼**
- Выбирайте предустановленные радиостанции.
 - Переходите к предыдущему/следующему альбому.
- ⑦ **INFO**
- Просматривайте информацию о воспроизведении или информацию о радиослужбе.
- ⑧ **SLEEP/TIMER**
- Устанавливайте таймер сна.
 - Устанавливайте таймер будильника.
- ⑨ **CLOCK**
- Устанавливайте время.
 - Просматривайте информацию о времени.
 - В режиме ожидания нажмите и удерживайте, чтобы включить или выключить отображение часов.
- ⑩ **PROG/SCAN**
- Программируйте композиции.
 - Программируйте радиостанции.
 - Автоматически сохраняйте радиостанции.
- ⑪ 
- Отключайте или восстанавливайте звук.
- ⑫ **SOUND**
- Выбирайте предустановленный звуковой эффект.
- ⑬ **+/- (громкость)**
- Управляйте громкостью.
- ⑭ **DIM**
- Регулируйте яркость дисплея.
- ⑮ **■/MENU**
- Останавливайте воспроизведение или стирайте память.
 - Входите в меню DAB+ или выходите из него.
- ⑯ **▶||/OK**
- Нажимайте, чтобы начать, приостановить или возобновить воспроизведение.
 - Подтверждайте или выбирайте станцию DAB+.
- ⑰ **USB/AUDIO IN**
- Выбирайте USB в качестве источника.
 - Выбирайте AUDIO IN в качестве источника.
- ⑱ **🔗/PAIRING**
- Выбирайте Bluetooth в качестве источника.
 - В режиме Bluetooth нажмите и удерживайте более 2 секунд, чтобы войти в режим сопряжения.

3 Начало работы

Внимание

- Использование элементов управления, регулировок или выполнение процедур, отличных от описанных в данном документе, может привести к опасному облучению или другому небезопасному событию.

Всегда следуйте инструкциям в этой главе, соблюдая порядок.



Подключение динамиков

Примечание

- Полностью вставьте зачищенную часть каждого провода динамика в разъем.
- Для лучшего качества звука используйте только прилагаемые динамики.

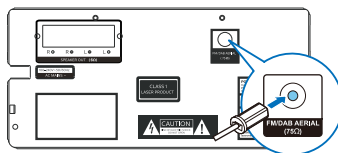
- Для правого динамика найдите разъемы сзади основного блока, помеченные буквой «R».
- Вставьте медный провод в разъем с маркировкой «+», а серебряный провод — в разъем с маркировкой «-».
- Для левого динамика найдите разъемы на основном блоке, помеченные буквой «L».
- Повторите шаг 2, чтобы вставить провод левого динамика.

Чтобы вставить провод каждого динамика:

- Нажмите на фиксатор провода, опустив его.
- Полностью вставьте провод динамика.
- Отпустите фиксатор провода.

Подключение радиоантенны

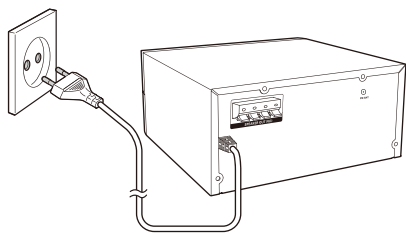
Перед прослушиванием радио подключите прилагаемую радиоантенну к данному устройству.



Подключение источника питания

Внимание

- Опасность повреждения устройства! Убедитесь, что напряжение источника питания соответствует напряжению, указанному на задней или нижней стороне устройства.
- Опасность поражения электрическим током! Перед тем, как подключить шнур питания переменного тока, убедитесь, что вилка надежно закреплена. Когда вы отсоединяете шнур питания переменного тока, всегда тяните за вилку, никогда не тяните за шнур.
- Перед тем как подключить шнур питания переменного тока, убедитесь, что вы выполнили все остальные подключения.



Подключите шнур питания к розетке.

Подготовка пульта дистанционного управления



Внимание

- Опасность повреждения устройства! Если пульт дистанционного управления не используется в течение длительного времени, извлеките батарейку.
- Батарейки содержат химические вещества, поэтому их следует утилизировать надлежащим образом.

Чтобы вставить батарейку в пульт дистанционного управления:

- 1 Откройте батарейный отсек.
- 2 Вставьте прилагаемую батарейку AAA, соблюдая полярность (+/-), как указано.
- 3 Закройте батарейный отсек.



Включение питания

Нажмите ϕ .

- ↳ Устройство переключится на последний выбранный источник.

Переключение в режим ожидания

Нажмите ϕ еще раз, чтобы переключить устройство в режим ожидания без отображения часов или в режим ожидания с отображением часов.

- ↳ Загорится красный индикатор режима ожидания.

- В режиме ожидания нажмите и удерживайте **CLOCK**, чтобы включить или выключить отображение часов.



Примечание

- Это устройство переключится в режим ожидания через 15 минут бездействия.
- Для достижения эффективного энергосбережения отключайте любое внешнее электронное устройство от USB-порта, когда устройство не используется.

Установка времени

- 1 Когда устройство находится в режиме включения питания, нажмите и удерживайте **CLOCK** более 2 секунд, чтобы войти в режим настройки часов.

↳ Отобразится [24H] или [12H].
- 2 Нажмите \lll / \ggg для выбора 24H или 12H формата времени, а затем нажмите **CLOCK**.

↳ Значение часов начнет мигать.
- 3 Нажмите \lll / \ggg для установки часов, а затем нажмите **CLOCK**.

↳ Значение минут начнет мигать.
- 4 Нажмите \lll / \ggg для установки минут, а затем нажмите **CLOCK**.

↳ Время установлено.



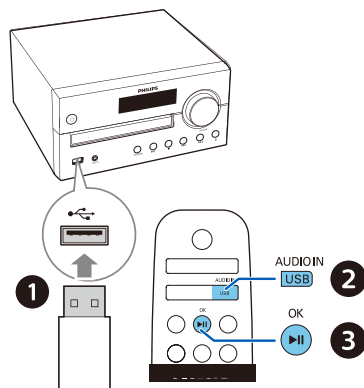
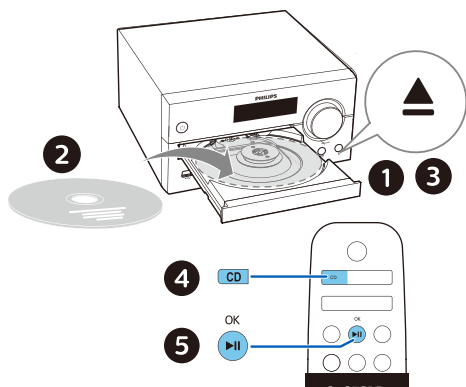
Совет

- Для просмотра часов в режиме включения питания нажмите **CLOCK** кратко.
- Когда устройство находится в режиме ожидания, нажмите и удерживайте **CLOCK** для включения или выключения отображения часов.
- Если отображение часов включено в режиме ожидания, потребление энергии увеличивается.

4 Воспроизведение

Воспроизведение с диска

- 1 Нажмите **CD** для выбора USB в качестве источника.
- 2 Нажмите **▲** для открытия дискового отсека.
- 3 Вставьте диск этикеткой вверх.
- 4 Нажмите **▲** для закрытия дискового отсека.
- 5 Воспроизведение начнется автоматически. Если нет, нажмите **▶||**.



Управление воспроизведением

▶ 	Начинайте, приостанавливайте или возобновляйте воспроизведение.
■	Останавливайте воспроизведение.
▲ / ▼	Выбирайте альбом или папку.
◀◀ / ▶▶	Нажимайте, чтобы перейти к предыдущей/следующей композиции. Нажимайте и удерживайте для перемещения вперед/назад по композиции.
MODE	Воспроизводите композицию или все композиции повторно. Воспроизводите композиции в случайном порядке.
+/-	Увеличивайте или уменьшайте громкость.
🔊	Отключайте или включайте звук.
SOUND	Выбор предустановленного звукового эффекта.
DIM	Регулировка яркости дисплея.
INFO	Просмотр информации о воспроизведении.

Воспроизведение с USB

Примечание

- Убедитесь, что на устройстве USB есть воспроизводимое звуковое содержимое.

- 1 Вставьте устройство USB в разъем **←**.
- 2 Нажмите **AUDIO IN/USB** повторно для выбора USB в качестве источника.
 - ↳ Воспроизведение начнется автоматически. Если нет, нажмите **▶||**

Пропуск композиции

Для CD:

Нажмите **⏮ / ⏭** для выбора композиций.

Для диска MP3 и USB:

- 1 Нажмите **▲ / ▼** для выбора альбома или папки.
- 2 Нажмите **⏮ / ⏭** для выбора композиции или файла.

Программирование композиции

Эта функция позволяет запрограммировать воспроизведение 20 композиций в желаемой последовательности.

- 1 В режиме остановки нажмите **PROG/SCAN** для активации режима программирования.
↳ Отобразится **[P01]**.
- 2 Для композиций MP3 нажмите **▲ / ▼** для выбора альбома.
- 3 Нажмите **⏮ / ⏭** для выбора композиции, а затем нажмите **PROG/SCAN** для подтверждения.
- 4 Повторите шаги 2-3, чтобы запрограммировать другие композиции.
- 5 Нажмите **▶||** для воспроизведения запрограммированных композиций.

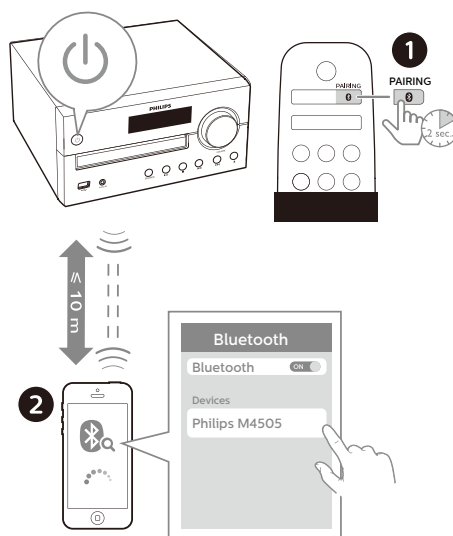
Чтобы стереть память

Нажмите **■** дважды.

Воспроизведение с Bluetooth-совместимых устройств

Примечание

- Совместимость со всеми устройствами Bluetooth не гарантируется.
- Любое препятствие между основным блоком и устройством с поддержкой Bluetooth может уменьшить радиус действия.
- Эффективный рабочий диапазон между данным устройством и вашим Bluetooth-совместимым устройством составляет приблизительно 10 метров (30 футов).
- Устройство может запомнить до 8 ранее подключенных устройств Bluetooth.



- 1 Нажмите **Ⓟ** для выбора Bluetooth в качестве источника.
↳ Отображается **[BT]** (Bluetooth).
↳ Индикатор Bluetooth мигает синим.
- 2 На вашем устройстве, поддерживающем профиль Advanced Audio Distribution Profile (A2DP), включите Bluetooth и найдите устройства Bluetooth, которые могут быть сопряжены (см. Руководство пользователя устройства).

3 Выберите «**Philips M4505**» на вашем Bluetooth-совместимом устройстве и при необходимости введите «0000» в качестве пароля сопряжения.

↳ После успешного сопряжения и подключения индикатор Bluetooth будет гореть синим, а устройство подаст два звуковых сигнала.

- Если вы не можете найти «**Philips M4505**» или не можете выполнить сопряжение с этим устройством, нажмите и удерживайте **PAIRING** в течение 2 секунд, чтобы войти в режим сопряжения.

4 Воспроизведение звука на подключенном устройстве.

↳ Звук поступает с вашего Bluetooth-совместимого устройства на это устройство.

Для отсоединения Bluetooth-совместимого устройства:

- Отключите Bluetooth на вашем устройстве.
- Нажмите и удерживайте **PAIRING** более 2 секунд, чтобы войти в режим сопряжения.

5 Прослушивание радио

С помощью этого устройства вы можете слушать радио DAB+ и FM.



Примечание

- Расположите антенну как можно дальше от телевизора и любых других источников излучения.
- Для улучшения приема полностью выдвиньте и отрегулируйте положение антенны.

Прослушивание DAB+-радио

Digital Audio Broadcasting+ (DAB+) — это способ цифрового вещания радио через сеть передатчиков. Он предоставляет вам больший выбор, более высокое качество звука и больше информации.

Сохранение DAB+-радиостанций автоматически



Примечание

- Время от времени в вещание DAB+ добавляются новые станции и службы. Чтобы сделать новые станции и службы DAB+ доступными, регулярно выполняйте сканирование.

1 Нажмите **DAB/FM** повторно для выбора DAB+ в качестве источника.

- Если вы впервые выбираете DAB+ в качестве источника или служба DAB+ не сохранена, предлагается **[Press OK to SCAN]**, затем нажмите **▶||/OK** для запуска сканирования и пропустите шаг 2 ниже.

- Нажмите и удерживайте **PROG/SCAN** в течение более 2 секунд.
 - ↳ Устройство автоматически сканирует и сохраняет все радиостанции DAB+.
 - ↳ После сканирования начинается вещание первой доступной станции.

Выбор радиостанции DAB+

После сканирования и сохранения радиостанций DAB+ нажмите **◀◀ / ▶▶** для выбора станции DAB+.

Сохранение DAB+ радиостанций вручную

- Нажмите **◀◀ / ▶▶** для выбора предустановленной радиостанции DAB+.
- Нажмите **PROG/SCAN** для активации режима программирования.
 - ↳ Отобразится **[P01]**.
- Нажмите **▲ / ▼** для присвоения этой радиостанции номера от 1 до 10, а затем нажмите **PROG/SCAN** для подтверждения.
- Повторите шаги 1-3, чтобы запрограммировать другие станции.

Для выбора предустановленных радиостанций DAB+:

В режиме DAB+ нажмите **▲ / ▼**.

Использование меню DAB+

- В режиме DAB+ нажмите **■/MENU** для доступа к меню DAB+.
- Нажмите **◀◀ / ▶▶** для переключения параметров меню.
 - **[SCAN]**: выполните сканирование и сохраните все доступные радиостанции DAB+.
 - **[MANUAL]**: настройтесь на станцию DAB+ вручную.
 - **[PRUNE]**: удалите все ненужные станции из списка станций.
 - **[SYSTEM]**: настройте систему.

- Для выбора параметра нажмите **▶II/OK**.
- Если доступен подпараметр, повторите шаги 2-3.

Просмотр информации DAB+

Во время прослушивания радио DAB+ нажмите **INFO** повторно для отображения различной информации (если есть), такой как частота, мощность сигнала, время и т. д.

Прослушивание FM-радио

Настройка на FM-радиостанцию

- Нажмите **DAB/FM** повторно для выбора FM в качестве источника.
- Нажмите и удерживайте **◀◀ / ▶▶** в течение более 2 секунд.
 - ↳ Радио автоматически настраивается на станцию с хорошим приемом.
- Повторите шаг 2, чтобы настроить другие станции.

Чтобы настроиться на станцию с плохим приемом: Нажмите **◀◀ / ▶▶** повторно, пока прием не станет оптимальным.

Сохранение FM-радиостанций автоматически

Примечание

- Вы можете хранить максимум 10 радиостанций FM.

- Нажмите **DAB/FM** повторно для выбора FM в качестве источника.
- Нажмите и удерживайте **PROG/SCAN** в течение более 2 секунд.
 - ↳ Все доступные станции запрограммированы в порядке снижения качества приема.

- ↳ Вещание первой запрограммированной радиостанции начнется автоматически.

Сохранение FM-радиостанций в ручную

- 1 Настройтесь на FM-радиостанцию.
- 2 Нажмите **PROG/SCAN** для активации режима программирования.
 - ↳ Отобразится **[P01]**.
- 3 Нажмите **▲ / ▼** для присвоения этой радиостанции номера от 1 до 10, а затем нажмите **PROG/SCAN** для подтверждения.
- 4 Повторите шаги 1-3, чтобы запрограммировать другие станции.

Примечание

- Чтобы перезаписать предварительно запрограммированную станцию, сохраните другую станцию на ее месте.

Выбор предустановленных FM-радиостанций

В режиме FM нажмите **▲ / ▼** для выбора номера предустановки.

- Во время прослушивания FM-радио вы можете нажать **OK** для переключения между режимами стерео и моно.

Просмотр информации RDS

RDS (Radio Data System) — это услуга, которая позволяет станциям FM показывать дополнительную информацию.

- 1 Настройтесь на FM-радиостанцию.
- 2 Нажмите **INFO** повторно для отображения различной информации RDS (если есть), такой как название станции, тип программы, время и т. д.


6 Управление звуком

Следующие операции применимы ко всем поддерживаемым носителям.

Регулировка уровня громкости

- На пульте дистанционного управления нажмите **VOLUME +/-** повторно.
- На основной блоке поверните регулятор громкости.

Отключение звука

- Нажмите  для отключения или включения звука.

7 Другие функции

Установка таймера будильника

Это устройство можно использовать как будильник. Вы можете выбрать диск, радио или файлы .mp3 на запоминающем устройстве USB в качестве источника будильника.

Примечание

- Таймер будильника недоступен в режиме AUDIO IN.
- Если выбран источник CD/USB, но диск не вставлен или USB-устройство не подключено, в качестве источника автоматически выбирается радио.

Убедитесь, что вы правильно установили часы.

1 Когда устройство находится в режиме ожидания, нажмите и удерживайте **SLEEP/TIMER** в течение 2 секунд.

↳ Значение часов начнет мигать.

2 Нажмите **⏮ / ⏭** повторно для установки часов, а затем нажмите **SLEEP/TIMER** для подтверждения.

↳ Значение минут начнет мигать.

3 Нажмите **⏮ / ⏭** для установки минут, а затем нажмите **SLEEP/TIMER** для подтверждения.

↳ Последний выбранный источник будильника мигает.

4 Нажмите **⏮ / ⏭** для выбора источника будильника (диск, USB, FM или DAB+), а затем нажмите **SLEEP/TIMER** для подтверждения.

↳ **XX** мигает (XX указывает уровень громкости будильника).

5 Нажмите **⏮ / ⏭** для установки громкости будильника, а затем нажмите **SLEEP/TIMER** для подтверждения.

Включение или отключение таймера будильника

В режиме ожидания нажмите **SLEEP/TIMER** повторно, чтобы включить или отключить таймер.

↳ Если таймер включен, отобразится **TIMER**.

- Когда устройство находится в режиме ожидания, нажмите и удерживайте **CLOCK** для включения или выключения отображения часов.

Установка таймера сна

Эта музыкальная система может автоматически переключаться в режим ожидания по истечении заданного периода времени.

- Когда музыкальная система включена, нажмите **SLEEP/TIMER** повторно, чтобы установить период времени (в минутах).

↳ Когда таймер сна включен, отобразится **SLEEP**.

Чтобы отключить таймер сна:

- Нажмите **SLEEP/TIMER** несколько раз, пока не отобразится [OFF] (отключение таймера сна).

↳ Когда таймер сна отключен, **SLEEP** пропадает.

Прослушивание внешнего устройства

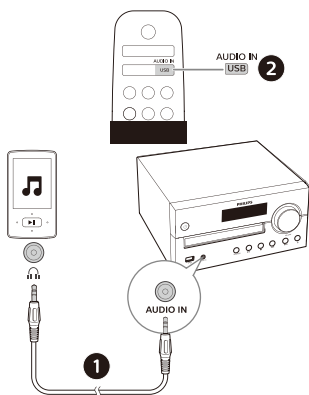
Вы можете выполнять прослушивание с внешнего устройства через это устройство с помощью соединительного кабеля MP3.

1 Соедините кабелем MP3 (не входит в комплект):

- Разъем **AUDIO IN** (3,5 мм) на устройстве
- и разъем для наушников на внешнем устройстве.

2 Нажмите **AUDIO IN/USB** повторно для выбора **AUDIO IN** в качестве источника

- 3 Запустите воспроизведение на устройстве (см. Руководство пользователя устройства).



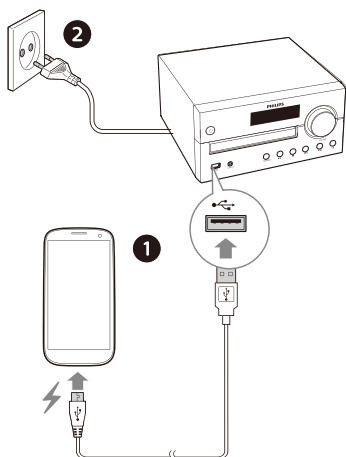
Примечание

- Совместимость этого устройства со всеми устройствами не гарантируется.

Зарядка ваших устройств

С помощью этой музыкальной микросистемы вы можете заряжать свои внешние устройства, такие как мобильный телефон, MP3-плеер или другие мобильные устройства.

- 1 Используйте кабель USB для соединения разъема USB этого устройства с разъемом USB вашего устройства.



- 2 Подключите устройство к источнику питания.

↳ Как только устройство распознается, начинается зарядка.

8 Информация о продукте



Примечание

- Информация о продукте может быть изменена без предварительного уведомления.

Характеристики

- **Номинальная выходная мощность (усилитель):**
 - Всего 60 Вт (макс.)
- **Акустический частотный отклик:** 50 Гц-20 кГц
- **Размер динамика:** 2 X 4 дюйма (НЧ-динамик), 6Ω 2 x 20 мм (ВЧ-динамик), 8Ω
- **Усиление басов:** 2 X бас-порт
- **Поддержка типов диска:** CD-DA, CD-R, CDRW, MP3-CD (8/12 см)
- **Версия Bluetooth:** V4.2
- **Поддерживаемые профили Bluetooth:** A2DP V1.2, AVRCP V1.0
- **Диапазон частот Bluetooth/Выходная мощность:** 2,402 ГГц ~ 2,480 ГГц диапазон ISM/ ≤ 4 дБм (Class 2)
- **Воспроизведение с USB:**
 - Type A, USB Direct 2.0, 5 В/1 А, формат файла MSC, FAT 16/32,
 - Поддержка USB до 32 ГБ
- **Зарядка через USB:** 2 А макс. (в режиме ожидания); не более 500 мА (источник USB); 1 А макс. (источник BT/радио/CD/аудиовход)
** Фактический ток зарядки зависит от мобильных устройств.*
- **Частотный диапазон приемника:** FM 87,5-108 МГц
- **Кол-во предустановленных станций:** 10 (FM) + 10 (DAB+)
- **Входное напряжение AUDIO IN:** 700 мВ ± 100 мВ RMS

- **Питание:** 100-240 В~, 50/60 Гц (вход переменного тока)
- **Энергопотребление во время работы:** 30 Вт
- **Энергопотребление в режиме ожидания:** < 0,5 Вт (отображение часов выключено)
- **Размеры (Ш x В x Д):** 220 x 104 x 231,5 мм (основной блок); 150 x 241,3 x 173 мм (динамики)
- **Масса:** 1,68 кг (основной блок); 2 x 1,78 кг (динамики)

Информация о воспроизведении через USB

Совместимые устройства USB:

- флэш-память USB (USB2.0 или USB1.1)
- флэш-плееры USB (USB2.0 или USB1.1)
- карты памяти (для работы с данным устройством требуется дополнительный кардридер)

Поддерживаемые форматы USB:

- Формат USB или файла памяти: FAT16, FAT32 (размер сектора: 512 байт)
- Битрейт MP3 (скорость передачи данных): 32-320 Кбит/с и переменный битрейт
- Вложенность каталогов до 8 уровней
- Количество альбомов/папок: максимум 99
- Количество композиций/заголовков: максимум 999
- Имя файла в Unicode UTF8 (максимальная длина: 32 байта)

Неподдерживаемые форматы USB:

- Пустые альбомы: пустой альбом — это альбом, который не содержит файлов MP3 и не будет отображаться на дисплее.

Поддерживаемые форматы дисков MP3

- IS09660, Joliet
- Максимальное количество заголовков: 128 (в зависимости от длины имени файла)
- Максимальное количество альбомов: 99
- Поддерживаемые частоты дискретизации: 32 кГц, 44,1 кГц, 48 кГц
- Поддерживаемые битрейты: 32-256 Кбит/с и переменный битрейт

9 Устранение неполадок



Предупреждение

- Никогда не снимайте корпус этого устройства.

Чтобы гарантия действовала, никогда не пытайтесь отремонтировать систему самостоятельно.

Если вы столкнулись с проблемами при использовании этого устройства, проверьте следующие пункты, прежде чем обращаться за техническим обслуживанием. Если проблема остается нерешенной, перейдите на веб-страницу Philips (www.philips.com/support). При обращении в Philips убедитесь, что устройство находится рядом и доступны номер модели и серийный номер.

Не включается

- Убедитесь, что шнур питания переменного тока устройства подключен правильно.
- Убедитесь, что в розетке есть напряжение.
- В качестве функции энергосбережения система автоматически выключается через 15 минут после завершения воспроизведения композиции и если никакие органы управления не будут задействованы.

Нет звука или плохой звук

- Отрегулируйте уровень громкости.
- Проверьте правильность подключения динамиков.
- Проверьте, зажаты ли зачищенные провода динамиков.

Устройство не реагирует

- Отсоедините и снова подключите сетевой шнур, затем снова включите устройство.
- В качестве функции энергосбережения система автоматически выключается через 15 минут после завершения воспроизведения композиции и если никакие органы управления не будут задействованы.
- Устройство находится в режиме демонстрации. Для выхода из этого режима: установите уровень громкости на 03, затем нажмите и удерживайте ►|| в течение 10 секунд на основном блоке.

Пульт дистанционного управления не работает

- Перед тем как нажать любую функциональную кнопку, сначала выберите правильный источник с помощью пульта дистанционного управления, а не основного блока.
- Уменьшите расстояние между пультом дистанционного управления и устройством.
- Вставьте батарейки, соблюдая полярность (знаки +/-), как указано.
- Замените батарейку.
- Направьте пульт дистанционного управления прямо на датчик на передней панели устройства.

Диск не обнаруживается

- Вставьте диск.
- Убедитесь, что диск вставлен этикеткой вверх.
- Подождите, пока не исчезнет конденсат с линзы.
- Замените или очистите диск.
- Используйте компакт-диск с завершенной записью или диск правильного формата.

Невозможно отобразить некоторые файлы на устройстве USB

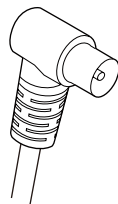
- Количество папок или файлов на устройстве USB превысило определенный предел. Это не является неисправностью.
- Форматы этих файлов не поддерживаются.

Устройство USB не поддерживается

- Устройство USB несовместимо с этим устройством. Попробуйте другое.

Плохой прием радиосигнала

- Увеличьте расстояние между устройством и телевизором или другими источниками излучения.
- Полностью выдвиньте радиоантенну.
- Подключите внешнюю радиоантенну. Вы можете приобрести запасной антенный кабель с L-образным штекером на одном конце, как показано ниже.
- Подключите L-образный штекер к этому устройству, а другой конец вставьте в розетку.



Воспроизведение музыки невозможно на этом устройстве даже после успешного подключения через Bluetooth.

- Устройство нельзя использовать для беспроводного воспроизведения музыки через это устройство.

Низкое качество звука после подключения к устройству с поддержкой Bluetooth.

- Прием Bluetooth плохой. Переместите устройство с поддержкой Bluetooth ближе к данному устройству или удалите любые препятствия между ними.

Устройство с поддержкой Bluetooth не может быть подключено к этому устройству.

- Устройство не поддерживает профили, необходимые для этого устройства.
- Функция Bluetooth устройства не включена. Обратитесь к руководству пользователя устройства, чтобы узнать, как включить эту функцию.
- Это устройство не находится в режиме сопряжения.
- Это устройство уже сопряжено с другим Bluetooth-совместимым устройством. Отключитесь от этого устройства и попробуйте снова.

Сопряженное мобильное устройство постоянно подключается и отключается.

- Прием Bluetooth плохой. Переместите устройство с поддержкой Bluetooth ближе к данному устройству или удалите любые препятствия между ними.
- Некоторые мобильные телефоны могут постоянно подключаться и отключаться, когда вы делаете или завершаете вызовы. Это не указывает на неисправность данного устройства.

- Для некоторых устройств соединение Bluetooth может отключаться автоматически в качестве функции энергосбережения. Это не указывает на неисправность данного устройства.

Таймер не работает

- Установите время правильно.
- Включите таймер.

Настройки часов/таймера сбились

- Поддача электропитания была прервана или шнур питания был отсоединен.
- Сбросьте настройки часов/таймера.

Как включить или выключить отображение часов в режиме ожидания?

- В режиме ожидания нажмите и удерживайте **CLOCK**, чтобы включить или выключить отображение часов.



Технические характеристики могут быть изменены без предварительного уведомления
2020 © Philips и эмблема Philips Shield являются зарегистрированными товарными знаками Koninklijke Philips N.V. и
используются по лицензии. Этот продукт был изготовлен и продан под ответственность MMD Hong Kong Holding
Limited или одного из ее филиалов и MMD Hong Kong Holding Limited является гарантом в отношении этого продукта.

