

Vždy připravení pomôct'

Zaregistrujte svoj produkt a získajte podporu na
www.philips.com/support

BM7

Otázky?
Kontaktujte
Philips



Príručka užívateľa

PHILIPS

Obsah

1	Dôležité	2
	Bezpečnosť	2
<hr/>		
2	Váš reproduktor Multiroom	3
	Úvod	3
	Obsah balenia	3
	Hlavná jednotka - prehľad	4
<hr/>		
3	Príprava	6
	Pripojenie napájania a zapnutie	6
<hr/>		
4	Prehrávanie	8
	Prehrávanie v jednoduchom režime	8
	Prehrávanie v skupinovom režime	10
	Ovládanie prehrávania	12
<hr/>		
5	Ďalšie funkcie	13
	Aktualizácia firmvéru	13
	Vynulovanie stavu skupiny	13
<hr/>		
6	Informácie o výrobku	14
	Technické údaje	14
<hr/>		
7	Riešenie problémov	15
<hr/>		
8	Význam stavu indikátorov LED	17
<hr/>		
9	Upozornenie	19
	Písomná ponuka	20

1 Dôležité

Bezpečnosť

- Uistite sa, že je okolo výrobku dostatok voľného priestoru na vetranie.
- Používajte len nástavce a príslušenstvo predpísané výrobcom.
- Používajte iba napájacie zdroje uvedené v návode na používanie.
- Výrobok nesmie byť vystavený kvapkajúcej ani striekajúcej kvapaline.
- Neumiestňujte na výrobok žiadne nebezpečné predmety (napr. predmety naplnené kvapalinou, zapálené sviečky).
- Tam, kde zástrčka priameho napájacieho adaptéra alebo prepájacie zariadenie slúži ako odpájacie zariadenie, musí zostať odpájacie zariadenie ľahko prístupné pre okamžité použitie.



Varovanie

- Nikdy neodstraňujte kryt tohto zariadenia.
- Nikdy nemažte žiadnu časť tohto zariadenia.
- Zariadenie umiestnite na plochý, pevný a stabilný povrch.
- Toto zariadenie nikdy neumiestňujte na iné elektrické zariadenie.
- Toto zariadenie používajte len v interiéri. Toto zariadenie chráňte pred vodou, vlhkosťou a inými predmetmi naplnenými kvapalinou.
- Toto zariadenie chráňte pred priamym snečným svetlom, otvoreným ohňom alebo zdrojom tepla.



Toto je zariadenie triedy CLASS II s dvojistou izoláciou a bez dodaného ochranného uzemnenia.

2 Váš reproduktor Multiroom

Blahoželáme vám ku kúpe a vítame vás medzi zákazníkmi spoločnosti Philips. Ak chcete naplno využívať podporu, ktorú spoločnosť Philips ponúka, zaregistrujte svoj výrobok na webovej stránke www.philips.com/welcome.

Úvod

Reproduktor Philips s technológiou izzylink vám umožňuje:

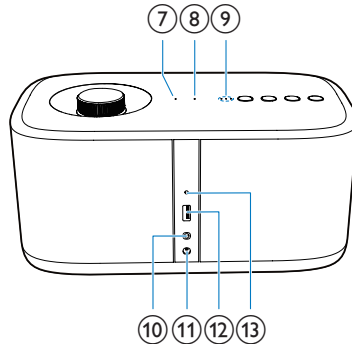
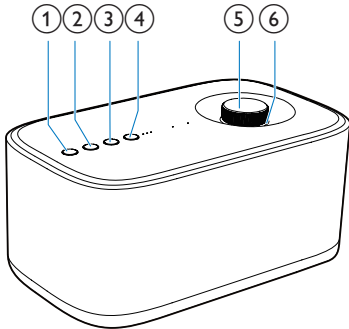
- počúvať hudbu z vašich zariadení Bluetooth;
- počúvať hudbu kdekoľvek u vás doma prostredníctvom skupiny reproduktorov Multiroom kompatibilných s technológiou izzylink (nie sú súčasťou balenia);
- počúvať hudbu z externého zvukového zariadenia cez audiokábel s konektorom 3,5 mm.

Obsah balenia

Skontrolujte a identifikujte obsah balenia:

- 1 × reproduktor Multiroom s technológiou izzylink
- 1 × sieťový adaptér
- Tlačené materiály

Hlavná jednotka - prehľad



①

- Zapnutie alebo vypnutie reproduktora.

② SOURCE

- Prepnete na zdroj Bluetooth alebo AUDIO IN.
- Stlačením a podržaním tohto tlačidla v režime Bluetooth po dobu troch sekúnd odpojte aktuálne pripojenie Bluetooth.
- V režime Bluetooth stlačením a podržaním tlačidla po dobu desiatich sekúnd vymažete informácie o párovaní.

③

- Spustenie, pozastavenie alebo obnovenie prehrávania.

④ Tlačidlo/indikátor GROUP

- Stlačením a podržaním tlačidla vytvoríte skupinu s iným reproduktorom Multiroom kompatibilným s technológiou izzylink.
- Stlačením tlačidla ukončíte skupinu alebo sa vrátite na skupinu.
- Bliká nazeleno počas vytvárania skupiny.
- Po úspešnom vytvorení skupiny začne nepretržite svietiť nazeleno.

- Bliká nazeleno, keď reproduktor funguje ako podradený reproduktor a je odpojený od hlavného reproduktora.

⑤ Ovládač hlasitosti

- Otočením v smere/proti smeru pohybu hodinových ručičiek zvýšite/znížite hlasitosť.
- Stlačením zapnete/zrušíte stlmenie reproduktora.

⑥ Indikátor hlasitosti

- Rozsvieti sa po zapnutí.
- Stlmí sa v pohotovostnom režime.
- Bliká, keď je reproduktor stlmený.
- Začne svietiť nazeleno, keď reproduktor funguje ako podradený reproduktor v skupine reproduktorov.

⑦ Indikátor AUDIO IN

- Svieti nabiele, keď je zvoleným zdrojom AUDIO IN.
- Zhasne v režime vypnutia/pohotovostnom režime alebo keď reproduktor funguje ako podradený reproduktor v skupine reproduktorov.

8 Indikátor

- Bliká namodro v režime párovania.
- Zostane svietiť namodro po úspešnom pripojení zariadenia s rozhraním Bluetooth.
- Zhasne v režime vypnutia/ pohotovostnom režime alebo keď reproduktor funguje ako podradený reproduktor v skupine reproduktorov.

9 Indikátor intenzity signálu

- Signalizuje intenzitu signálu pripojenia v rámci skupiny.

10 AUDIO INzásuvka

- Zásuvka zvukového vstupu (3,5 mm) pre externé zvukové zariadenie.

11 DC IN zásuvka

- Zásuvka napájania.

12 SOFTWARE UPGRADE

- Zásuvka USB len na aktualizáciu softvéru reproduktora.

13 GROUP RESET

- Stlačte ostrými predmetom na obnovenie predvolených nastavení výrobcu.

3 Príprava

Vždy postupujte podľa poradia pokynov v tejto kapitole.

Ak sa rozhodnete obrátiť na spoločnosť Philips, pripravte si číslo modelu a sériové číslo tohto zariadenia. Číslo modelu a sériové číslo sú uvedené na spodnej strane zariadenia. Tieto čísla si zapíšte sem:

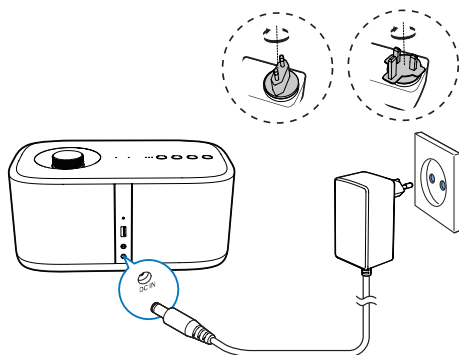
Číslo modelu _____

Sériové číslo _____



Pripojenie napájania a zapnutie

! Výstraha

- Nebezpečenstvo poškodenia výrobku! Uistite sa, že napájacie napätie zodpovedá napätiu vyznačenému na spodnej strane reproduktora.
- Nebezpečenstvo zásahu elektrickým prúdom! Pri odpájaní napájacieho adaptéra striedavého prúdu vždy vytiahnite zástrčku zo zásuvky. Nikdy neťahajte za kábel.
- Pred pripojením sieťového napájacieho adaptéra sa uistite, že ste zapojili všetky ostatné pripojenia.





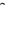
- Pripojte sieťový adaptér ku
 - zásuvke **DC IN** na zadnej strane reproduktora.
 - sieťovej elektrickej zásuvky.


- ↳ Rozsvieti sa indikátor hlasitosti.
- ↳ Indikátory intenzity signálu blikajú po dobu niekoľkých sekúnd, až kým sa reproduktor nespustí.
- ↳ Pri prvom použití alebo v jednoduchom režime začne indikátor  blikat' a reproduktor vstúpi do režimu párovania.
- ↳ Keď reproduktor funguje ako hlavný reproduktor v skupinovom režime, indikátor  začne blikat', kým reproduktor nenájde posledné spárované zariadenie Bluetooth.
- ↳ Keď reproduktor slúži ako podradený reproduktor v skupinovom režime, indikátor **GROUP** začne blikat', kým reproduktor nenájde hlavný reproduktor v skupine.

* Tip

- Jednoduchý režim znamená, že sa reproduktor používa ako samostatný reproduktor Bluetooth, ktorý nefunguje ako hlavný ani podradený reproduktor v skupine reproduktorov.
- Skupinový režim znamená, že niekoľko reproduktorov Multiroom kompatibilných s technológiou **iizylink** tvorí skupinu, kde jeden reproduktor funguje ako hlavný reproduktor a ostatné ako podradené reproduktory.

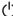
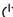
Prepnutie do pohotovostného režimu

- V jednoduchom režime stlačte tlačidlo 
 - ↳ Indikátor hlasitosti sa stlmí.
 - ↳ Všetky ostatné ukazovatele sa vypnú.
- V skupinovom režime stlačte tlačidlo  na ktoromkoľvek reproduktore v skupine.
 - ↳ Indikátor hlasitosti na každom reproduktore v skupine sa stlmí.
 - ↳ Všetky ostatné ukazovatele sa vypnú.
- V jednoduchom režime reproduktor zapnete z pohotovostného režimu opätovným stlačením tlačidla .

- V jednoduchom režime stlačením tlačidla na  ktoromkoľvek reproduktore v skupine zapnete všetky reproduktory z pohotovostného režimu.



Poznámka

- Podržaním tlačidla  môžete indikátor hlasitosti úplne vypnúť.
- Podržaním tlačidla  môžete indikátor hlasitosti úplne vypnúť.
- Ak je v jednoduchom režime pripojenie Bluetooth neplatné alebo sa prehrávanie hudby zastaví na 15 minút, reproduktor sa automaticky prepne do pohotovostného režimu.
- Ak je v skupinovom režime pripojenie Bluetooth k hlavnému reproduktoru neplatné alebo sa prehrávanie hudby zastaví na 15 minút, všetky reproduktory v skupine sa automaticky prepnú do pohotovostného režimu.

4 Prehrávanie

Prehrávanie v jednoduchom režime

Jednoduchý režim: Jednoduchý režim znamená, že reproduktor nie je zoskupený so žiadnym iným reproduktorom Multiroom kompatibilným s technológiou iizylink. Namiesto toho sa používa ako samostatný reproduktor.

Spárovanie a pripojenie

Poznámka

- Uistite sa, že je vaše zariadenie Bluetooth kompatibilné s týmto reproduktorom.
- Pred párovaním určitého zariadenia s týmto reproduktorom si prečítajte návod na používanie daného zariadenia kvôli informáciám o kompatibilitě s rozhraním Bluetooth.
- Uistite sa, že je vo vašom zariadení zapnutá funkcia Bluetooth a zariadenie je viditeľné pre všetky ostatné zariadenia Bluetooth.
- Akákoľvek prekážka medzi týmto reproduktorom a zariadením Bluetooth môže znížiť prevádzkový dosah.
- Zariadenie udržujte mimo dosahu ostatných elektronických zariadení, ktoré by mohli spôsobovať rušenie.
- Prevádzkový dosah medzi týmto reproduktorom a zariadením s podporou rozhrania Bluetooth je približne 10 metrov (30 stôp).

Možnosť 1: Spárovanie a pripojenie prostredníctvom technológie NFC

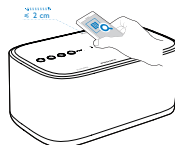
Komunikácia na krátke vzdialenosti (Near Field Communication – NFC) je technológia, ktorá umožňuje bezdrôtovú komunikáciu na krátke vzdialenosti medzi rôznymi zariadeniami kompatibilnými s technológiou NFC, ako sú napr. mobilné telefóny a značky IC.



Pomocou funkcie NFC môžete dotknutím sa príslušného symbolu alebo určeného miesta na zariadení kompatibilnom s technológiou NFC jednoducho nadviazať komunikáciu na prenos údajov.

Poznámka

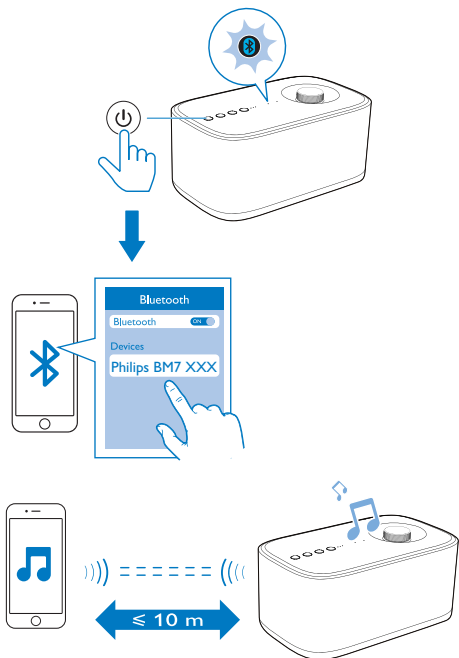
- Nie je zaručená kompatibilita so všetkými zariadeniami s technológiou NFC.



nfc



- 1 Zapnite funkciu NFC na zariadení Bluetooth (bližšie informácie nájdete v návode na používanie daného zariadenia).
- 2 Opakovaným stláčaním tlačidla SOURCE (Zdroj) prepnete na zdroj Bluetooth a prejdete do režimu párovania.
↳ Indikátor  bliká namodro.
- 3 Dotknite sa oblasťou NFC na externom zariadení oblasti NFC na vrchnej strane jednotky, až kým nezaznie pípnutie.
↳ Po úspešnom spárovaní a pripojení reproduktor dvakrát pípne a indikátor  začne súvisle svietiť namodro.

Možnosť 2: Manuálne spárovanie a pripojenie



- 1 Opakovaným stláčaním tlačidla **SOURCE** prepnete na zdroj Bluetooth a prejdete do režimu párovania.
↳ Indikátor  bliká namodro.
- 2 V zariadení Bluetooth aktivujte rozhranie Bluetooth a vyhľadajte zariadenia Bluetooth (pozrite si návod na používanie daného zariadenia).
- 3 Keď sa v zariadení zobrazí možnosť **[Philips BM7 XXX]**, vyberte ju, čím spustíte párovanie a pripojenie. V prípade potreby zadajte predvolené heslo „0000“.
↳ Po úspešnom spárovaní a pripojení reproduktor dvakrát pípne a indikátor  začne súvisle svietiť namodro.

Prehrávanie z pripojeného zariadenia Bluetooth

Poznámka

- Prehrávanie hudby sa pozastaví v prípade prichádzajúceho hovoru alebo nahrávania videa na pripojený mobilný telefón.
 - Po úspešnom pripojení Bluetooth prehrávajte hudbu v zariadení Bluetooth.
↳ Hudba sa prenáša zo zariadenia Bluetooth do reproduktora.
- ### Odpojenie zariadenia s aktivovaným rozhraním Bluetooth:
- vypnite funkciu Bluetooth v zariadení,
 - V režime Bluetooth stlačte a podržte tlačidlo **SOURCE** na reproduktore na dlhšie ako tri sekundy alebo
 - zariadenie umiestnite mimo komunikačného dosahu.

Vymazanie informácií o párovaní:

- V režime Bluetooth stlačte a podržte tlačidlo **SOURCE** na reproduktore na dlhšie ako desať sekúnd.

Opätovné pripojenie zariadenia s aktivovaným rozhraním Bluetooth:

- Ak má spárované zariadenie Bluetooth zapnutú funkciu automatického opätovného pripojenia, reproduktor sa po rozpoznaní zariadenia opätovne pripojí.
- Ak spárované zariadenie Bluetooth nepodporuje automatické opätovné pripojenie, pripojte zariadenie k reproduktoru ručne.

Pripojenie iného zariadenia Bluetooth:

- Vypnite rozhranie Bluetooth na aktuálnom zariadení a pripojte iné zariadenie, keď indikátor bliká namodro.

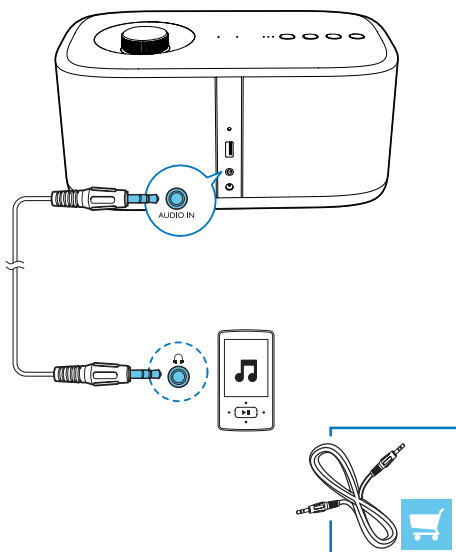
Tip

- Skôr ako pripojíte zariadenie s rozhraním Bluetooth (hlavne zariadenie so systémom iOS) k reproduktoru, možno budete musieť na vašom zariadení vymazať predchádzajúce informácie o párovaní.

Indikátor	Popis
Blikajúca modrá	Pripája sa alebo čaká na pripojenie
Neprerušovaná modrá	Pripojené

Počúvanie obsahu z externého zariadenia

Pomocou zásuvky **AUDIO IN** na reproduktore môžete počúvať obsah prehrávaný z externého zvukového zariadenia, napríklad z prehrávača MP3.



- 1 Pripojte audiokábel s konektorom 3,5 mm na oboch koncoch
 - zásuvke **AUDIO IN** na reproduktore a
 - zásuvke pre slúchadlá na externom zariadení.

- 2 Opakovaným stláčaním tlačidla **SOURCE** prepnete na zdroj **AUDIO IN**.
 - ↳ Indikátor **AUDIO IN** sa rozsvieti nabielo.
- 3 Spustíte prehrávanie hudby na externom zariadení (pozrite si návod na jeho používanie).

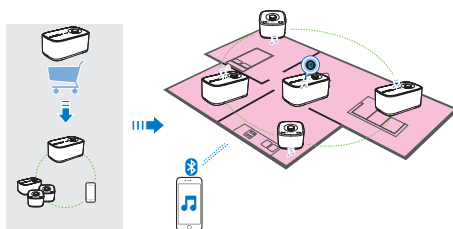
Prehrávanie v skupinovom režime

Skupinový režim: Ak máte viac ako jeden reproduktor Multiroom kompatibilný s technológiou iizylink, môžete vytvoriť skupinu a súčasne prenášať hudbu do skupiny reproduktorov.

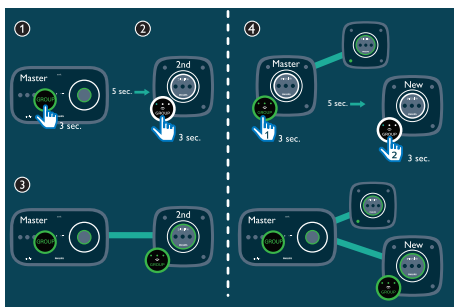
Ak chcete túto funkciu používať, musíte si zakúpiť viac ako jeden reproduktor Multiroom kompatibilný s technológiou iizylink.

Poznámka

- Môžete si vytvoriť skupinu až piatich reproduktorov, a to jedného hlavného a štyroch podradených.



Vytvorenie skupiny



Poznámka

- Pri každom vytvorení skupiny bude prvý reproduktor, na ktorom zapnete funkciu skupiny, fungovať ako hlavný reproduktor.

- 1 Podržte tlačidlo **GROUP** na prvom reproduktore na 3 sekundy (Hlavný).
- 2 Podržte tlačidlo **GROUP** na druhom reproduktore na 3 sekundy (Podradený).
- 3 Počkejte 15 až 30 sekúnd pre nastavenie pripojenia.
- 4 Opakovaním krokov 1 až 3 postupne pridáte ďalšie podradené reproduktory.

Poznámka

- Podradené reproduktory môžete pridávať len po jednom. Vždy, keď pridáte podradený reproduktor, najskôr stlačte a podržte tlačidlo GROUP na hlavnom reproduktore, až kým indikátor na tlačidle nezačne blikať a reproduktor pípne.
- Ak indikátor intenzity signálu na podradenom reproduktore signalizuje, že je signál slabý, presuňte ho bližšie k hlavnému reproduktoru.

Ktorýkoľvek z nasledujúcich reproduktorov môžete pridať do existujúcej skupiny alebo s nimi môžete vytvoriť novú skupinu:

- Reproduktor s predvolenými výrobnými nastaveniami

- Hlavný reproduktor, ktorý nemá pripojené žiadne podradené reproduktory
- Podradený reproduktor, ktorý je odpojený od svojho hlavného reproduktora (indikátor **GROUP** blika)

Prehrávanie z hlavného reproduktora do celej skupiny MAV-BM7

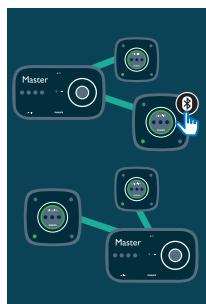
Poznámka

- V režime Bluetooth sa prehrávanie hudby pozastaví v prípade prichádzajúceho hovoru alebo nahrávania videa na pripojený mobilný telefón.

- Ak tento reproduktor (BM7) slúži ako hlavný, vyberte zdroj a prehrávajte hudbu do celej skupiny reproduktorov.

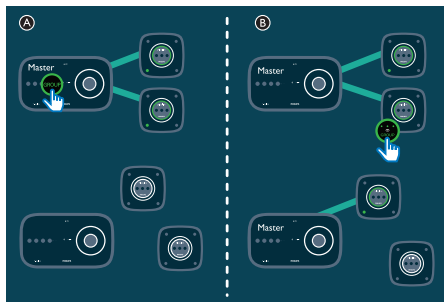
Zmena hlavného reproduktora

Aktuálny hlavný reproduktor skupiny môžete jednoducho zmeniť. Ak sa napríklad preruší pripojenie Bluetooth k aktuálnemu hlavnému reproduktoru, môžete nastaviť najbližší podradený reproduktor ako hlavný reproduktor.



- Stlačením ktoréhokoľvek tlačidla zdroja na podradenom reproduktore ho zmeníte na hlavný reproduktor v skupine.
 - ↳ Spárujte svoje mobilné zariadenie s novým hlavným reproduktorom, ak ste ho doteraz nespárovali.

Prepnutie do jednoduchého režimu



- A** Stlačením tlačidla **GROUP** na hlavnom reproduktore prejdete do jednoduchého režimu.
- ↳ Podradené reproduktory budú pokračovať v hľadaní hlavného reproduktora až do vypršania 15-minútového časového limitu.
 - ↳ Môžete vytvoriť novú skupinu s podradenými reproduktormi alebo prejsť do jednoduchého režimu stlačením tlačidla **GROUP** na podradenom reproduktore.
- Opätovným stlačením tlačidla **GROUP** na hlavnom reproduktore prejdete do skupinového režimu.
- B** Stlačením tlačidla **GROUP** na podradenom reproduktore prejdete do jednoduchého režimu. Opätovným stlačením tlačidla **GROUP** sa znova pripojíte.

Ovládanie prehrávania

Poznámka

- V dôsledku ukladania údajov do medzipamäte môžete spozorovať určité oneskorenie pri spustení/pozastavení prehrávania alebo úprave hlasitosti zo zariadenia Bluetooth.

Ovládanie z reproduktora

- ☰
 - V jednoduchom režime zapnete/vypnete reproduktor.
 - V skupinovom režime zapnete/vypnete celú skupinu reproduktorov.
- ▶ || (nie je k dispozícii v režime AUDIO IN)
- V jednoduchom režime pozastavíte/obnovíte prehrávanie aktuálneho reproduktora.
 - V skupinovom režime pozastavíte/obnovíte prehrávanie celej skupiny.
- Ovládač hlasitosti**
- Stlačením zapnete/zrušíte stlmenie aktuálneho reproduktora.
 - ↳ Keď je reproduktor stlmený, indikátor hlasitosti reproduktora bliká.
 - Otočením v smere pohybu hodinových ručičiek/proti smeru pohybu hodinových ručičiek zvýšite alebo znížite hlasitosť aktuálneho reproduktora.

Ovládanie z pripojeného zariadenia Bluetooth

Môžete používať priamo ovládacie prvky zariadenia Bluetooth.

5 Ďalšie funkcie

Aktualizácia firmvéru

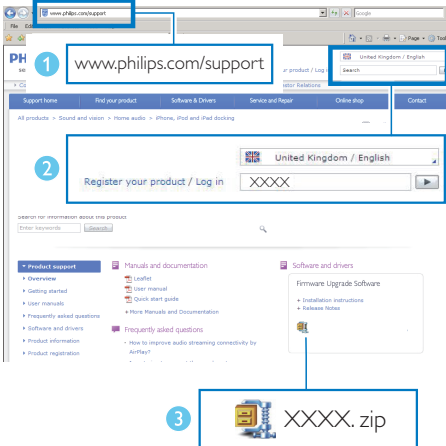
! Varovanie

- Pri aktualizácii firmvéru vždy zapojte reproduktor do elektrickej siete.
- Reproduktor nikdy nevypínajte ani neodpájajte veľk kapacitné úložné zariadenie USB pred dokončením aktualizácie firmvéru.

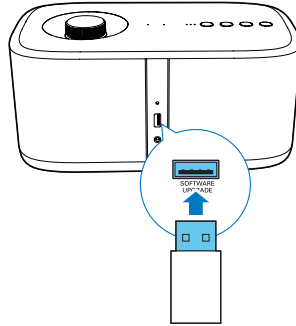
☰ Poznámka

- Uistite sa, že kľúč USB je naformátovaný v systéme FAT16/32.

- 1 Na počítači typu PC/Mac prejdite na stránku www.philips.com/support.
- 2 Zadajte číslo modelu a nájdete najnovší dostupný súbor aktualizácie firmvéru.

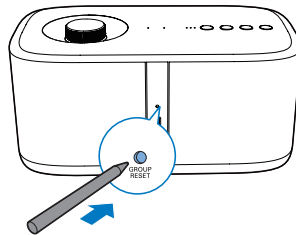


- 3 Rozbalte a uložte súbor s aktualizáciou (BM7.bin) do koreňového adresára kľúča USB.
- 4 Odpojte reproduktor od elektrickej siete.
- 5 Pripojte kľúč USB do zásuvky USB na zadnej strane reproduktora.



- 6 Znova pripojte sieťové napájanie a zapnite reproduktor.
- 7 Neodpájajte kľúč USB a počkajte približne 3 až 4 minúty, kým sa dokončí aktualizácia firmvéru.
 - ↳ Po dokončení aktualizácie firmvéru budú všetky indikátory na reproduktore súčasne blikať.

Vynulovanie stavu skupiny



- V prípade problémov so skupinou môžete reproduktor vynulovať ostrým predmetom, napríklad ihlou.
 - ↳ Reproduktor sa automaticky reštartuje.

6 Informácie o výrobku



Poznámka

- Informácie o výrobku sa môžu zmeniť bez predchádzajúceho upozornenia.

Technické údaje

Zosilňovač

Menovitý výstupný výkon	2 x 15 W RMS pri 1 % THD
Frekvenčná odozva	40 – 20 000 Hz
Odstup signálu od šumu	72dBA
Vstup Audio-in	950 mV RMS 20 kohmom

Bluetooth

Verzia Bluetooth	V2.1 + EDR
Profil Bluetooth	A2DP AVRCP
Dosah	10 m (voľné priestranstvo)

Reproduktory

Budič reproduktora	3,5" basový reproduktor – 2 ks 1" výškový reproduktor – 2 ks
Impedancia reproduktorov	8 Ω 8 Ω
Citlivosť	86dB/m/W 85dB/m/W

Všeobecné informácie

Sieťové napájanie PHILIPS	Vstup: 100 – 240 V~, 50/60 Hz
Model prepínacieho zdroja napájania: GQ30-180165-AX	Výstup: DC 18V = 1,65 A
Prevádzková spotreba energie	4,59 W
Spotreba energie v pohotovostnom režime Eko	< 0,5 W
Rozmery	
– Hlavná jednotka (Š x V x H)	280 x 130 x 165 mm
Hmotnosť	
- Hlavná jednotka	2,33 kg

7 Riešenie problémov



Varovanie

- Nikdy neodstraňujte kryt tohto zariadenia.

Aby ste zachovali záruku, nikdy sa sami nepokúšajte opravovať systém.

Ak sa pri používaní tohto zariadenia vyskytne nejaký problém, skôr ako sa obrátite na servisné stredisko, vyskúšajte nasledujúce riešenia. Ak sa problém neodstráni, prejdite na webovú stránku spoločnosti Philips (www.philips.com/support). Ak sa rozhodnete obrátiť na spoločnosť Philips, okrem zariadenia si pripravte aj číslo modelu a sériové číslo.

Žiadne napájanie

- Uistite sa, že je sieťový napájací kábel reproduktora správne pripojený.
- Uistite sa, že je sieťová zásuvka pod prúdom.
- V rámci funkcie zníženia spotreby energie sa reproduktor automaticky vypne po 15 minútach nečinnosti.

Žiadny zvuk

- Nastavenie hlasitosti.
- Skontrolujte, či je na reproduktore stišnený zvuk.

Niektoré tlačidlá na zariadení nepracujú alebo zariadenie nefunguje ako zvyčajne.

- Možno ste náhodne aktivovali režim ukážky. V takom prípade odpojte napájací kábel, stlačte a podržte tlačidlo ϕ a potom znovu zapojte sieťový kábel. Držte stlačené tlačidlo na 15 sekúnd, kým všetky indikátory zablikajú a ukončí sa režim ukážky. Ak problém pretrváva, opakujte postup odznova. Potom môžete reproduktor zapnúť a používať ako zvyčajne.

Reproduktor nereaguje

- Odpojte a znovu pripojte zástrčku sieťového adaptéra, potom reproduktor opäť zapnite.

Prehrávanie hudby nie je na reproduktore dostupné ani po úspešnom pripojení rozhrania Bluetooth.

- Skontrolujte, či je aktuálny zdroj zvuku reproduktora AUDIO IN. Odpojte audiokábel s konektorom 3,5 mm.
- Zariadenie nie je možné použiť na bezdrôtové prehrávanie hudby cez tento reproduktor.

Kvalita zvuku je po pripojení zariadenia s aktivovaným rozhraním Bluetooth nízka.

- Príjem rozhrania Bluetooth je slabý. Zariadenie umiestnite bližšie k reproduktoru alebo odstráňte prekážky medzi nimi.

K tomuto reproduktoru nie je možné pripojiť zariadenie Bluetooth.

- Zariadenie nepodporuje profily Bluetooth požadované pre tento reproduktor.
- Funkcia Bluetooth nie je v zariadení zapnutá. Pozrite si návod na používanie daného zariadenia, v ktorom nájdete informácie o aktivácii tejto funkcie.
- Tento reproduktor nie je v režime párovania alebo funguje ako podradený reproduktor v skupine. V skupinovom režime môžete vytvoriť len pripojenie Bluetooth s hlavným reproduktorom.
- Tento reproduktor je už pripojený k inému zariadeniu s rozhraním Bluetooth. Odpojte zariadenie a skúste to znova.

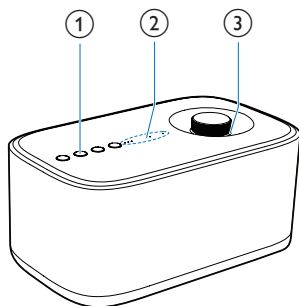
Pripojenie k skupine zlyhalo

- Presuňte podradené reproduktory bližšie k hlavnému reproduktoru.
- Podradené reproduktory môžete pridávať len po jednom.
- Nie je možné priradiť v rámci skupiny viac ako štyri reproduktory k hlavnému reproduktoru.
- Hlavný reproduktor sa mohol prepnúť do jednoduchého režimu.

Občasné zasekávanie alebo prerušenie prenosu hudby pri skupinovom prehrávaní

- Keď je domáca sieť Wi-Fi preťažená, môže dôjsť k zasekávaniu alebo prerušeniu vysielania. Aj keď je reproduktor s technológiou Izzylink nezávislý od vašej domácej siete Wi-Fi, používa Wi-Fi signály na komunikáciu medzi reproduktormi. Skúste vykonať nasledujúce kroky : 1) Obmedzte prenos dát v domácej sieti Wi-Fi, napríklad zastavením preberania veľkých súborov alebo iného vysielania obsahu vo vašej sieti Wi-Fi; 2) Reštartujte hlavný reproduktor odpojením od elektrickej siete a jeho opätovným pripojením do siete.

8 Význam stavu indikátorov LED



(1) Stav indikátora skupiny	Význam
-----------------------------	--------

Vypnutý	Reproduktor je vypnutý. Reproduktor je v jednoduchom režime.
---------	---

Bliká nazeleno	Reproduktor vytvára skupinu s hlavným/podradeným reproduktorom. Reproduktor funguje ako podradený reproduktor a je odpojený od hlavného reproduktora.
----------------	--

Svieti nazeleno	Reproduktor je v skupine s hlavným/podradeným reproduktorom. Reproduktor funguje ako hlavný reproduktor a je odpojený od podradených reproduktorov.
-----------------	--

(2) Stav indikátorov kvality prenosu	Význam
--------------------------------------	--------

Rozsvietia sa všetky tri indikátory	Intenzita signálu pripojenia v rámci skupiny je vynikajúca.
-------------------------------------	---

Rozsvietia sa dva indikátory	Intenzita signálu pripojenia v rámci skupiny je dobrá.
Rozsvietia sa len jeden z indikátorov	Intenzita signálu pripojenia v rámci skupiny je slabá. Presuňte podradené reproduktory bližšie k hlavnému reproduktorovi.
Nerosvieti sa žiaden indikátor	Reproduktor je vypnutý, pracuje v jednoduchom režime alebo zlyhalo pripojenie ku skupine.

(3) Stav indikátora hlasitosti	Význam
--------------------------------	--------

Vypnutý	Reproduktor je vypnutý.
---------	-------------------------

Nepretržite svieti nabiele s plným jasom	Reproduktor je zapnutý v jednoduchom režime. Reproduktor je zapnutý a funguje ako hlavný reproduktor v skupinovom režime.
--	--

Nepretržite svietiť nazeleno s plným jasom	Reproduktor je zapnutý a funguje ako podradený reproduktor v skupinovom režime.
--	---

Nepretržite svieti nabiele s polovičným jasom	Reproduktor je v pohotovostnom režime v jednoduchom režime. Reproduktor je v pohotovostnom režime a funguje ako hlavný reproduktor v skupinovom režime.
---	--

Nepretržite svieti nazeleno s polovičným jasom	Reproduktor je v pohotovostnom režime a funguje ako podradený reproduktor v skupinovom režime.
--	--

Bliká nabiele	Reproduktor je stlmený v jednoduchom režime. Reproduktor je stlmený a funguje ako hlavný reproduktor v skupinovom režime.
---------------	--

Bliká nazeleno	Reproduktor je stlmený a funguje ako podradený reproduktor v skupinovom režime.
----------------	---

(4) Stav indikátora Bluetooth

Význam

Vypnutý	Reproduktor je vypnutý. Reproduktor funguje ako podradený reproduktor v skupinovom režime. Reproduktor vytvára skupinu s hlavným/podradeným reproduktorom.
Blikajúca modrá	Reproduktor je v režime párovania.
Neprerušovaná modrá	Reproduktor je pripojený k zariadeniu Bluetooth.

9 Upozornenie

CE 1588

Spoločnosť Gibson Innovations týmto vyhlasuje, že tento výrobok spĺňa základné požiadavky a ostatné príslušné ustanovenia Smernice 1999/5/ES. Vyhlásenie o zhode nájdete na stránke www.p4c.philips.com. Akékoľvek zmeny alebo modifikácie vykonané na tomto zariadení, ktoré nie sú výslovne schválené spoločnosťou Gibson Innovations, môžu zrušiť oprávnenie používateľa používať toto zariadenie.

Likvidácia tohto produktu



Pri navrhovaní a výrobe produktu sa použili vysokokvalitné materiály a súčasti, ktoré možno recyklovať a znova využiť.



Tento symbol na výrobku znamená, že sa na daný výrobok vzťahuje Európska smernica 2012/19/EÚ. Informujte sa o miestnom systéme separovaného zberu elektrických a elektronických zariadení. Postupujte podľa miestnych predpisov a nikdy nelikvidujte výrobok s bežným komunálnym odpadom. Správna likvidácia starých výrobkov pomáha zabrániť negatívnym dopadom na životné prostredie a ľudské zdravie.

Informácie týkajúce sa životného prostredia

Všetky nepotrebné baliace materiály boli vynechané. Snažili sme sa o dosiahnutie jednoduchého rozdelenia balenia do troch materiálov: kartón (škatuľa), polystyrénová pena (vypodloženie) a polyetylén (vrecká, ochranná penová pokrývka).

Váš systém pozostáva z materiálov, ktoré je možné v prípade roztriedenia špecializovanou spoločnosťou recyklovať a opakovane použiť. Dodržiavajte miestne nariadenia týkajúce sa likvidácie obalových materiálov, vybitých batérií a starého vybavenia.



Označenie a logo Bluetooth® sú registrované ochranné známky vo vlastníctve spoločnosti Bluetooth SIG, Inc. a spoločnosť Gibson Innovations Limited ich používa na základe licencie. Ostatné ochranné známky a obchodné názvy sú majetkom ich príslušných vlastníkov.



Značka N je ochranná známka alebo registrovaná ochranná známka spoločnosti NFC Forum, Inc. v USA a iných krajinách.



Poznámka

- Typový štítk sa nachádza na spodku produktu.

Písomná ponuka

Spoločnosť Gibson Innovations Limited týmto ponúka možnosť poskytnutia, na základe požiadania, kópie príslušného zdrojového kódu pre balíky softvéru s otvoreným zdrojovým kódom použité v tomto produkte, pre ktoré je takýto spôsob prístupnosti vyžadovaný príslušnými licenciami. Táto ponuka je platná tri roky po zakúpení produktu. Ak chcete získať zdrojový kód, pošlite e-mail na adresu open.source-gi@gibson.com. Ak nechcete použiť e-mail alebo ak nedostanete potvrdenie o prijatí do jedného týždňa od odoslania správy na túto e-mailovú adresu, napíšte na poštovú adresu Open Source Team, Gibson Innovations Limited, 5/F Philips Electronics Building, 5 Science Park East Avenue, Hong Kong Science Park, Shatin, N.T. Hong Kong.



2016 © Gibson Innovations Limited. All rights reserved.

This product has been manufactured by, and is sold under the responsibility of Gibson Innovations Ltd., and Gibson Innovations Ltd. is the warrantor in relation to this product. Philips and the Philips Shield Emblem are registered trademarks of Koninklijke Philips N.V. and are used under license.

BM7_10_UM_V2.0

