

Vždy připravení pomôct'

Zaregistrujte svoj produkt a získajte podporu na
www.philips.com/support

MCM2320



Príručka užívateľa

PHILIPS

Obsah

1 Dôležité	2
Bezpečnosť	2
Upozornenie	3

2 Váš hudobný mikrosystém	4
Úvod	4
Obsah balenia	4
Hlavná jednotka - prehľad	5
Dialkové ovládanie - prehľad	6

3 Úvodné pokyny	7
Pripojenie reproduktorov	7
Pripojenie napájania	7
Príprava diaľkového ovládania	8
Ukážka funkcií	8
Zapnutie	8
Nastavenie hodín	8
Výber zdroja	9

4 Prehrávanie	9
Prehrávanie z disku	9
Prehrávanie zo zariadenia USB	10
Ovládanie prehrávania	10
Vynechať skladby	10
Programovanie skladieb	10

5 Počúvanie rozhlasového vysielania	11
Pripojenie antény FM	11
Naladenie rozhlasovej stanice	11
Automatické programovanie rozhlasových staníc	12
Ručné programovanie rozhlasových staníc	12
Výber predvolby rozhlasovej stanice	12

6 Nastavenie zvuku	13
Výber prednastaveného zvukového efektu	13
Nastavenie úrovne hlasitosti	13
Stlmenie zvuku	13

7 Ďalšie funkcie	13
Nastavenie časovača budíka	13
Nastavenie časovača vypnutia	14
Počúvanie z externého zariadenia	14

8 Informácie o výrobku	15
Technické údaje	15
Informácie o možnostiach prehrávania cez rozhranie USB	16
Podporované formáty MP3 diskov	16

9 Riešenie problémov	17
-----------------------------	-----------

1 Dôležité

Bezpečnosť

Skôr ako začnete používať tento hudobný mikrosystém, prečítajte si všetky pokyny a uistite sa, že im rozumiete. Ak sa nebudete riadiť uvedenými pokynmi a dôjde tak k poškodeniu zariadenia, záruka stráca platnosť.

Riziko požiaru alebo úrazu elektrickým prúdom.

- Nikdy neodstraňujte kryt produktu.
- Produkt alebo príslušenstvo nikdy nevystavujte dažďu ani vode. Do blízkosti produktu nikdy neumiestňujte nádoby s tekutinami, ako sú napr. vázy. Ak sa na produkt alebo do jeho vnútra dostane kvapalina, okamžite ho odpojte od napájacej zásuvky. Pred opätovným používaním produktu sa obráťte na stredisko starostlivosti o zákazníkov a nechajte ho skontrolovať.
- Produkt a príslušenstvo nikdy neumiestňujte do blízkosti otvoreného ohňa ani iných zdrojov tepla vrátane priameho slnečného svetla.
- Do vetracích a iných otvorov na produkte nikdy nekladajte predmety.
- Ak ako odpájacie zariadenie slúži sieťová zástrčka alebo prepájacie zariadenie, musí zostať toto odpájacie zariadenie ľahko prístupné pre okamžité použitie.
- Pred búrkou odpojte produkt od elektrickej zásuvky.
- Pri odpájaní napájacieho kábla vždy držte pevne zástrčku, nikdy nie kábel.
- Batérie (súprava batérií alebo vstavané batérie) nesmú byť vystavené zdrojom nadmerne vysokej teploty, ako je napríklad slnečné žiarenie, oheň alebo podobné zdroje tepla.

Riziko skratu alebo požiaru.

- Pred pripojením produktu k elektrickej zásuvke sa uistite, že napätie v sieti zodpovedá hodnote uvedenej na zadnej strane produktu. Produkt nikdy nepripájajte do elektrickej zásuvky, ak sa napätie líši.
- Diaľkové ovládanie ani batérie nikdy nevystavujte pôsobeniu dažďa, vody, slnečného svetla ani nadmerného tepla.
- Zástrčky napájacieho kábla nevystavujte pôsobeniu sily. Uvoľnené zástrčky napájacieho kábla môžu spôsobiť iskrenie alebo požiar.
- Nainštalujte správne batériu s polaritou (symboly +/–) podľa označenia na diaľkovom ovládaní.
- Pri nesprávne vlozenej batérii hrozí explózia. Pri výmene použite vždy rovnaký alebo ekvivalentný typ.

Riziko poranenia osôb alebo poškodenia výrobku!

- Viditeľná a neviditeľná laserová radiácia pri otvorení. Nevystavujte sa žiareniu lúča.
- Nedotýkajte sa optickej šošovky vo vnútri priečinka na disk.
- Produkt alebo iné predmety nikdy neukladajte na napájacie káble alebo iné elektrické zariadenia.
- Ak sa produkt prepravuje pri teplote pod 5 °C, odbalte ho a pred zapojením do napájacej zásuvky počkajte, kým jeho teplota nedosiahne teplotu v miestnosti.

Riziko prehriatia.

- Tento produkt nikdy neinštalujte do obmedzeného priestoru. Okolo produktu vždy nechajte aspoň 10 cm voľného miesta na vetranie.
- Uistite sa, že závesy ani iné predmety nezakrývajú vetracie otvory na výrobku.

Riziko kontaminácie.

- Vyberte batériu, ak je vybitá alebo ak sa diaľkové ovládanie nebude dlhšiu dobu používať.
- Batérie obsahujú chemické látky, preto sa musia správne likvidovať.

Upozornenie

Akkoľvek zmeny alebo modifikácie vykonané na tomto zariadení, ktoré nie sú výslovne schválené spoločnosťou Gibson Innovations, môžu anulovať oprávnenie používateľa obsluhovať toto zariadenie.

Súlad so smernicami

Spoločnosť Gibson Innovations týmto vyhlasuje, že tento výrobok spĺňa základné požiadavky a ostatné príslušné ustanovenia Smernice 2014/53/EÚ. Vyhlásenie o zhode nájdete na lokalite www.philips.com/support.

Tento prístroj je označený nasledovným štítkom:



Starostlivosť o životné prostredie



Pri navrhovaní a výrobe produktu sa použili vysokokvalitné materiály a súčasti, ktoré možno recyklovať a znova využiť.



Keď sa na produkte nachádza symbol prečiarknutého koša s kolieskami, znamená to, že sa na tento produkt vzťahuje Európska smernica 2012/19/ES.

Informujte sa o miestnom systéme separovaného zberu elektrických a elektronických zariadení. Dodržiavajte miestne predpisy a nevyhadzujte použité zariadenia do bežného domového

odpadu. Správnou likvidáciou použitého zariadenia pomôžete znížiť možné negatívne následky na životné prostredie a ľudské zdravie.



Produkt obsahuje batérie, ktoré na základe Európskej smernice 2013/56/ES nemožno likvidovať spolu s bežným domovým odpadom. Informujte sa o miestnych predpisoch týkajúcich sa separovaného zberu batérií, pretože správnou likvidáciou pomôžete znížiť negatívne následky na životné prostredie a ľudské zdravie.

Informácie týkajúce sa životného prostredia

Všetky nepotrebné baliace materiály boli vynechané. Snažili sme sa o dosiahnutie jednoduchého rozdelenia balenia do troch materiálov: kartón (škafka), polystyrénová pena (vypodloženie) a polyetylén (vrecká, ochranná penová pokrývka).

Váš systém pozostáva z materiálov, ktoré je možné v prípade roztriedenia špecializovanou spoločnosťou recyklovať a opakovane použiť. Dodržiavajte miestne nariadenia týkajúce sa likvidácie obalových materiálov, vybitých batérií a starého vybavenia.



Vytváranie nepovolených kópií z materiálov podliehajúcich ochrane proti kopírovaniu, vrátane počítačových programov, súborov, nahrávok vysielania a zvuku, môže byť považované za porušenie autorských práv a byť trestným činom. Toto zariadenie nesmie byť používané na takéto účely.

Starostlivosť o váš produkt

- Do priečinka na disk nekladajte okrem diskov žiadne iné predmety.
- Do priečinka na disk nekladajte pokrivené ani popraskané disky.

- Ak zariadenie nepoužívate dlhší čas, vyberte disky z priečinka na disk.
- Produkt čistite iba pomocou tkaniny z mikrovlákna.

Poznámka

- Typový štítok sa nachádza na zadnej strane produktu.

2 Váš hudobný mikrosystém

Blahoželáme vám ku kúpe a vítame vás medzi používateľmi produktov spoločnosti Philips. Ak chcete naplno využiť podporu ponúkanú spoločnosťou Philips, zaregistrujte svoj produkt na lokalite www.philips.com/welcome.

Úvod

Toto zariadenie vám umožňuje:

- počúvať zvukový obsah z diskov, zariadení USB a iných externých zariadení;
- počúvať vysielanie rozhlasových staníc.

Zvukový výstup môžete obohatiť týmto zvukovým efektom:

- Digitálne ovládanie zvuku (Digital Sound Control – DSC)

Toto zariadenie podporuje nasledujúce formáty médií:



Obsah balenia

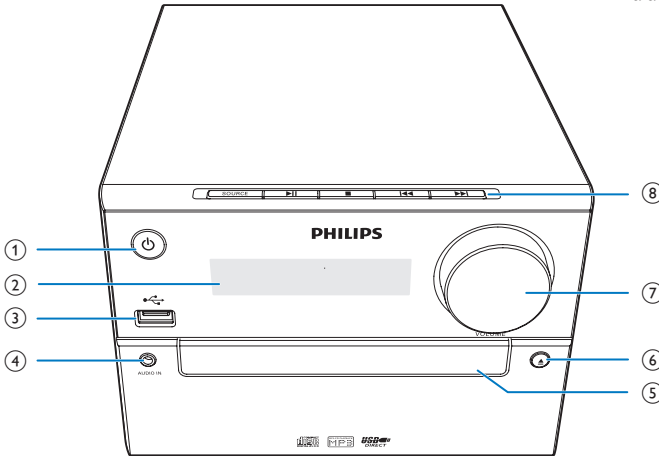
Skontrolujte a identifikujte obsah balenia:

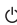
- Hlavná jednotka
- Diaľkové ovládanie (s jednou batériou typu AAA)
- Skrinky reproduktorov (×2)
- Anténa na príjem vysielania v pásme FM
- Stručný návod na používanie
- Bezpečnosť a upozornenie

•


Hlavná jednotka - prehľad

- Vyhľadávanie v rámci skladby/diskú.
- Naladíte rozhlasovú stanicu.




- ① 
- Zapnutie produktu.
 - Prepnutie do pohotovostného režimu alebo úsporného pohotovostného režimu ECO Power.

- ② **Panel displeja**
- Zobrazenie aktuálneho stavu.

- ③ 
- Pripojenie úložných zariadení USB.

- ④ **AUDIO IN**
- Pripojenie externých zvukových zariadení.

- ⑤ **Priečnik na disk**

- ⑥ 
- Otvorenie alebo zatvorenie priečnika na disk.

- ⑦ **VOLUME**
- Nastavenie hlasitosti.

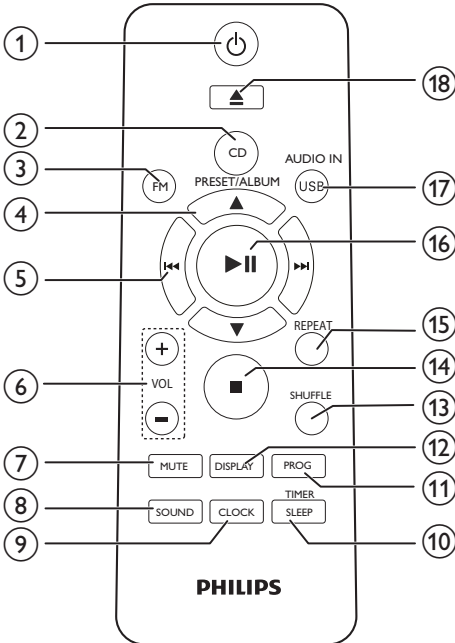
- ⑧ **SOURCE**
- Výber zdroja: DISC, USB, TUNER, AUDIO IN.



- Preskočenie na predchádzajúcu/nasledujúcu skladbu.

- Nastavenie času.
- ▶▶
- Spustenie alebo prerušenie prehrávania.
-
- Zastavenie prehrávania.
- Vymazanie programu.

Dial'kové ovládanie - prehľad



- ① **⏻**
 - Zapnutie alebo vypnutie jednotky.
 - Prepnutie do pohotovostného režimu alebo úsporného pohotovostného režimu ECO Power.
- ② **CD**
 - Výber zdroja CD.
- ③ **FM**
 - Výber zdroja FM.
- ④ **PRESET/ALBUM ▲ / ▼**
 - Výber predvolby rozhlasovej stanice.
 - Preskočenie na predchádzajúci/nasledujúci album.
- ⑤ **⏮ / ⏭**
 - Preskočenie na predchádzajúcu/nasledujúcu skladbu.
 - Vyhľadávanie v rámci skladby/disku/USB.
 - Naladte rozhlasovú stanicu.

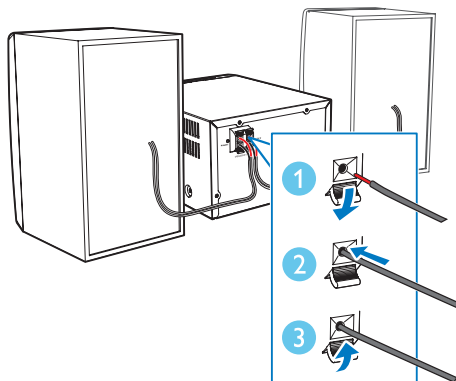
- Nastavenie času.
- ⑥ **VOL +/-**
 - Nastavenie hlasitosti.
 - ⑦ **MUTE**
 - Stlmenie alebo opätovné obnovenie hlasitosti.
 - ⑧ **SOUND**
 - Obohatenie zvuku efektom Digital Sound Control (DSC).
 - ⑨ **CLOCK**
 - Nastavenie hodín.
 - Zobrazenie hodín.
 - ⑩ **SLEEP/TIMER**
 - Nastavenie časovača vypnutia.
 - Nastavenie časovača budíka.
 - ⑪ **PROG**
 - Programovanie skladieb.
 - Programovanie rozhlasových staníc.
 - Automatické uloženie rozhlasových staníc v pásme FM.
 - ⑫ **DISPLAY**
 - Nastavenie jasnosti displeja.
 - ⑬ **SHUFFLE**
 - Prehrávanie skladieb v náhodnom poradí.
 - ⑭ **■**
 - Zastavenie prehrávania alebo vymazanie programu.
 - ⑮ **REPEAT**
 - Opakované prehrávanie skladby alebo všetkých skladieb.
 - ⑯ **▶ / ⏸**
 - Spustenie, pozastavenie alebo obnovenie prehrávania.
 - ⑰ **USB/AUDIO IN**
 - Výber zdroja: USB alebo AUDIO IN.
 - ⑱ **▲**
 - Otvorenie alebo zatvorenie priečinka na disk.

3 Úvodné pokyny

! Výstraha

- Používanie iných ovládacích prvkov alebo vykonávanie úprav a iných postupov, než sú uvedené v tomto dokumente, môže mať za následok vystavenie sa nebezpečnému žiareniu alebo zapríčiniť nebezpečnú prevádzku.

Vždy postupujte podľa poradia pokynov v tejto kapitole.



Pripojenie reproduktorov

☰ Poznámka

- Úplne zasunite odizolovanú časť každého kábla reproduktora do zásuvky.
- Najlepšiu kvalitu zvuku dosiahnete iba použitím dodaných reproduktorov.
- Pripojte len reproduktory s impedanciou, ktorá je rovnaká alebo vyššia ako u dodaných reproduktorov (pozrite si časť „Špecifikácie“ v tomto návode).

- 1 Pre pravý reproduktor vyhľadajte konektory na zadnej strane hlavnej jednotky označené symbolom „R“.
- 2 Zapojte červený vodič do červeného konektora (+) a čierny vodič do čierneho konektora (-).
- 3 Pre ľavý reproduktor vyhľadajte konektory na hlavnej jednotke označené symbolom „L“.
- 4 Zopakujte krok 2 a pripojte vodič ľavého reproduktora.

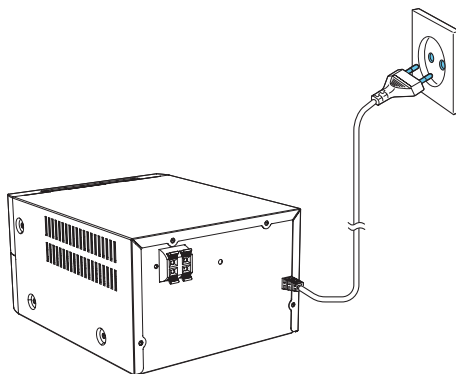
Postup zasunutia každého vodiča reproduktora:

- 1 Podržte klapku konektora dole.
- 2 Vodič reproduktora zasunite až na doraz.
- 3 Uvoľnite klapku konektora.

Pripojenie napájania

! Výstraha

- Nebezpečenstvo poškodenia produktu! Skontrolujte, či napätie zdroja napájania zodpovedá napätiu vyznačenému na zadnej alebo spodnej strane tohto zariadenia.
- Pred pripojením sieťového kábla sa uistite, že ste dokončili všetky ostatné pripojenia.



Pripojte napájací kábel do sieťovej zásuvky.

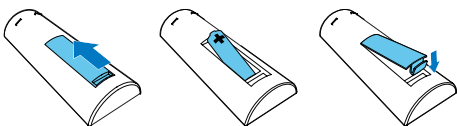
Príprava diaľkového ovládania

! Výstraha

- Nebezpečenstvo poškodenia produktu! Keď diaľkové ovládanie dlhšiu dobu nepoužívate, vyberte z neho batérie.

Vloženie batérie do diaľkového ovládania:

- 1 Otvorte priečinok na batérie.
- 2 Vložte pribalenú batériu typu AAA so správnou polaritou (+/-) podľa zobrazenia.
- 3 Zatvorte priečinok na batérie.



Ukážka funkcií

V pohotovostnom režime stlačením tlačidla ■ spustíte ukážku funkcií tohto zariadenia.

↳ Funkcie sa postupne zobrazujú na zobrazovacom paneli.

- Ak chcete ukážku vypnúť, znovu stlačte tlačidlo ■.

Zapnutie

Stlačte tlačidlo Ⓞ.

↳ < ProdDesc > sa prepne na naposledy zvolený zdroj.

Prepnutie do pohotovostného režimu

Opätovným stlačením tlačidla Ⓞ prepnete MCM2320 do pohotovostného režimu.

↳ Na paneli sa zobrazia hodiny (ak sú nastavené).

- V pohotovostnom režime stlačením tlačidla Ⓞ môžete prepínať medzi zapnutým a pohotovostným režimom.

☰ Poznámka

- < ProdDesc > sa po 15 minútach nečinnosti prepne do pohotovostného režimu.

Prepnutie do pohotovostného režimu ECO Power:

Stlačte a podržte tlačidlo Ⓞ na minimálne dve sekundy.

↳ Zapne sa červený indikátor pohotovosti úsporného režimu ECO Power:

- V pohotovostnom režime ECO Power stlačením tlačidla Ⓞ môžete prepínať medzi zapnutým a pohotovostným režimom ECO Power.

☰ Poznámka

- Po 15 minútach v pohotovostnom režime sa MCM2320 prepne do pohotovostného režimu ECO Power.

Prepínanie medzi pohotovostným režimom a pohotovostným režimom ECO Power:

- Stlačte a podržte tlačidlo Ⓞ na minimálne dve sekundy.

Nastavenie hodín

1 V pohotovostnom režime stlačením a podržaním tlačidla **CLOCK** na minimálne dve sekundy zadajte režim nastavenia hodín.

↳ Zobrazí sa položka **[24H]** alebo **[12H]**.

2 Stlačením tlačidla **◀◀ / ▶▶** vyberte formát času **24H** alebo **12H** a potom stlačte tlačidlo **CLOCK**.

↳ Začnú blikať číslice hodín.

- 3 Stlačením tlačidla **◀◀ / ▶▶** nastavte hodinu a potom stlačte tlačidlo **CLOCK**.
↳ Začnú blikať číslice minút.
- 4 Stlačením tlačidla **◀◀ / ▶▶** nastavte minúty a potom stlačte tlačidlo **CLOCK**.
↳ Zobrazí sa nastavený čas.

☰ Poznámka

- Ak chcete zobrazit' informácie o hodinách v zapnutom režime, stlačte tlačidlo **CLOCK**.
- Ak počas nastavovania v priebehu 90 sekúnd nestlačíte žiadne tlačidlo, **MCM2320** ukončí nastavovanie hodín bez toho, aby sa uložili predchádzajúce operácie.

Výber zdroja

Na hlavnej jednotke

Opakovaným stláčaním tlačidla **SOURCE** vyberte zdroj.

- **[DISC]:** disk v priečniku na disk
- **[USB]:** súbory .mp3 uložené na pripojenom úložnom zariadení USB
- **[TUNER]:** rádiodoprijímač FM
- **[AUDIO IN]:** zvukový vstup cez zásuvku **AUDIO IN**

Na diaľkovom ovládaní

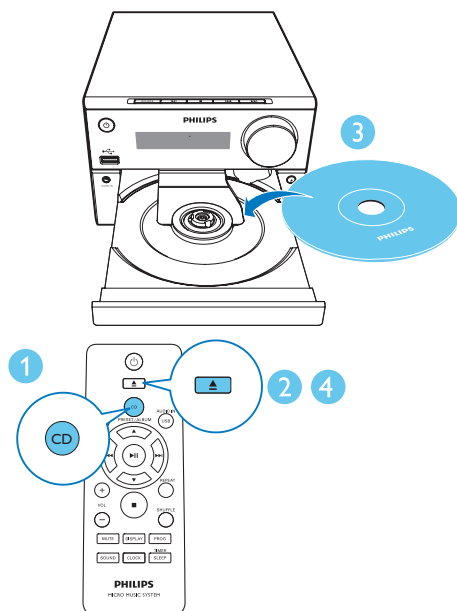
Stlačením tlačidla **CD**, **FM** alebo **AUDIO IN/USB** vyberte každý zdroj priamo.

- **CD:** disk v priečniku na disk
- **FM:** rádiodoprijímač FM
- **AUDIO IN/USB:** zvukový vstup cez zásuvku **AUDIO IN** alebo súbory .mp3 uložené na pripojenom úložnom zariadení USB

4 Prehrávanie

Prehrávanie z disku

- 1 Stlačením tlačidla **CD** vyberte ako zdroj **CD**.
- 2 Stlačením tlačidla **▲** otvorte priečnik na disk.
- 3 Vložte disk etiketou otočenou nahor.
- 4 Stlačením tlačidla **▲** zatvorte priečnik na disk.
↳ Prehrávanie sa spustí automaticky. Ak nie, stlačte **▶▶**.




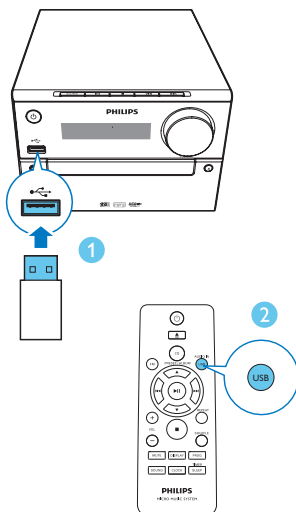
Prehrávanie zo zariadenia USB



Poznámka

- Uistite sa, že zariadenie USB obsahuje prehrávateľný zvukový obsah.

- 1 Zariadenie USB zapojte do zásuvky .
- 2 Opakovaným stlačením tlačidla **USB/AUDIO IN** vyberte ako zdroj zariadenie USB.
↳ Prehrávanie sa spustí automaticky. Ak nie, stlačte **▶▶**.



Ovládanie prehrávania

- | | |
|--------------|--|
| ▶▶ | Spustenie, pozastavenie alebo obnovenie prehrávania. |
| ■ | Zastavenie prehrávania. |
| ▲ / ▼ | Vyberte album alebo priečinok. |

- | | |
|----------------|--|
| ◀◀ / ▶▶ | Stlačením tlačidla prejdete na predchádzajúcu alebo nasledujúcu skladbu. Stlačením a podržaním tlačidla spustíte vyhľadávanie smerom dozadu/dopredu v rámci skladby. |
|----------------|--|

- | | |
|---------------|--|
| REPEAT | Opakované prehrávanie skladby alebo všetkých skladieb. |
|---------------|--|

- | | |
|--------------------------------------|---|
| SHUFFLE (NÁHODNÉ PREHRÁVANIE) | Prehrávanie skladieb v náhodnom poradí. |
|--------------------------------------|---|

- | | |
|----------------|-------------------------------------|
| VOL +/- | Zvýšenie alebo zníženie hlasitosti. |
|----------------|-------------------------------------|

- | | |
|-------------|---------------------------------|
| MUTE | Stlmenie alebo obnovenie zvuku. |
|-------------|---------------------------------|

- | | |
|--------------|--|
| SOUND | Výber predvoleného zvukového ekvalizéra. |
|--------------|--|

- | | |
|----------------|---------------------------|
| DISPLAY | Nastavenie jasu displeja. |
|----------------|---------------------------|

Vynechať skladby

Počas prehrávania disku CD:

Stlačením tlačidla **◀◀ / ▶▶** vyberte skladbu.

Počas prehrávania disku MP3 a zariadenia USB:

- 1 Stlačením tlačidiel **▲ / ▼** vyberte album alebo priečinok.
- 2 Stlačením tlačidla **◀◀ / ▶▶** vyberte skladbu alebo súbor.

Programovanie skladieb

Táto funkcia vám umožňuje naprogramovať 20 skladieb v želanom poradí.

- 1 V režime zastavenia stlačením tlačidla **PROG** spustíte režim programovania.
↳ Zobrazí sa **[PROG]** (program) a **[01 PR 01]**.

- 2 Pri skladbách vo formáte MP3 vyberiete album stlačením tlačidiel ▲ / ▼.
- 3 Stlačením tlačidiel ◀◀ / ▶▶ vyberte skladbu a potom na potvrdenie stlačte tlačidlo **PROG**.
 - ↳ Zobrazí sa [**PR X**], pričom „X“ predstavuje nasledujúcu pozíciu v programe.
- 4 Opakovaním krokov 2 a 3 naprogramujete ďalšie skladby.
- 5 Stlačením tlačidla ▶▶▶ prehráte naprogramované skladby.
 - ↳ Počas prehrávania sa zobrazuje hlásenie [**PROG**] (program).

Vymazanie programu

Dvakrát stlačte tlačidlo ■.

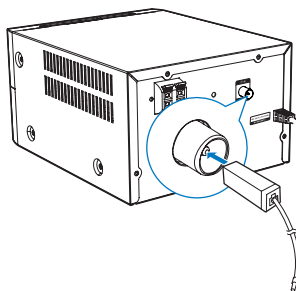
5 Počúvanie rozhlasového vysielania

Pripojenie antény FM

Tip

- Pre optimálny príjem v plnej miere vyťahnite a nastavte polohu antény.
- Pre optimálny príjem stereo signálu v pásme FM pripojte vonkajšiu anténu FM do zásuvky **FM ANTENNA**.

Pripojte dodanú anténu FM do zásuvky **FM ANTENNA** na hlavnej jednotke.



Naladenie rozhlasovej stanice

Tip

- Umiestnite anténu čo najďalej od televízora, videorekordéra alebo iného zdroja vyžarovania.
- Pre optimálny príjem v plnej miere vyťahnite a nastavte polohu antény.

- 1 Opakovaným stláčaním tlačidla **FM** vyberte ako zdroj vysielania FM.

2 Stlačte a podržte tlačidlá ◀◀ / ▶▶ dlhšie ako dve sekundy.

↳ Rádio automaticky naladí stanicu so silným signálom.

3 Opakovaním kroku 2 naladíte ďalšie stanice.

Naladenie stanice so slabým príjmom:

Opakovane stláčajte tlačidlo ◀◀ / ▶▶, kým nevydadíte optimálny príjem.

Automatické programovanie rozhlasových staníc



Poznámka

- Môžete naprogramovať maximálne 20 predvolieb rozhlasových staníc (pásmo FM).

Zapnutie režimu automatického programovania:

v režime rádioprijímača stlačte a aspoň dve sekundy podržte tlačidlo **PROG**.

↳ Všetky dostupné stanice sa naprogramujú v poradí podľa sily signálu vlnového pásma.

↳ Prvá naprogramovaná rozhlasová stanica sa začne automaticky vysielat'.

Ručné programovanie rozhlasových staníc

1 Naladíte rozhlasovú stanicu.

2 Stlačte tlačidlo **PROG** a potom stlačením tlačidla ▲ / ▼ vyberte číslo 1 až 20.

3 Výber potvrdíte stlačením tlačidla **PROG**.

↳ Zobrazí sa číslo predvolby a frekvencia predvolenej rozhlasovej stanice.

4 Opakovaním krokov 1 až 3 naprogramujete ďalšie stanice.



Poznámka

- Ak chcete naprogramovanú stanicu prepísať, uložte na jej miesto inú stanicu.

Výber predvolby rozhlasovej stanice

V režime rádioprijímača stlačením tlačidiel ▲ / ▼ vyberte číslo predvolby.

6 Nastavenie zvuku

Nasledujúce operácie platia pre všetky podporované médiá.

Výber prednastaveného zvukového efektu

- Opakovaným stláčaním **SOUND** vyberte predvolený zvukový efekt.
 - DSC1**, **DSC2**, **DSC3**, **DSC4** a **DSC5**

Nastavenie úrovne hlasitosti

- Na diaľkovom ovládači opakovane stlačte tlačidlo **VOL +/-**.
- Na hlavnej jednotke otáčajte ovládačom hlasitosti.

Stlmenie zvuku

- Stlačením tlačidla **MUTE** stlmíte alebo obnovíte zvuk.

7 Ďalšie funkcie

Nastavenie časovača budíka

Toto zariadenie je možné použiť ako budík. Ako zdroj budíka môžete vybrať disk, rádioprijímač FM alebo súbory .mp3 na úložnom zariadení USB.



Poznámka

- Uistite sa, že ste správne nastavili hodiny.
- Ak zvolený zdroj budíka nie je dostupný, produkt sa automaticky prepne do režimu FM.

- V normálnom pohotovostnom režime stlačte a dve sekundy podržte tlačidlo **SLEEP/TIMER**.
 - ↳ Čísllice hodín blikajú.
 - ↳ Zobrazí sa položka
- Opakovaným stláčaním tlačidla **◀◀ / ▶▶** nastavte hodiny a nastavenie potvrdíte stlačením tlačidla **SLEEP/TIMER**.
 - ↳ Čísllice minút blikajú.
- Stlačením tlačidla **◀◀ / ▶▶** nastavte minúty a potvrdíte stlačením tlačidla **SLEEP/TIMER**.
 - ↳ Naposledy zvolený zdroj budíka bliká.
- Stlačením tlačidla **◀◀ / ▶▶** nastavte zdroj budíka (DISC, USB alebo rádioprijímač), a potom stlačením tlačidla **SLEEP/TIMER** potvrdíte výber.
 - ↳ Bliká hlásenie **VOL_XX** (XX predstavuje úroveň hlasitosti budíka).
- Stlačením tlačidla **◀◀ / ▶▶** upravte úroveň hlasitosti a nastavenie potvrdíte stlačením tlačidla **SLEEP/TIMER**.

Zastavenie budíka

Keď začne zvonit' budík, stlačte tlačidlo ϕ alebo prepnite na iný režim.

Aktivovanie a deaktivovanie časovača budíka

Opakovaným stláčaním tlačidla **SLEEP/TIMER** v pohotovostnom režime aktivujete alebo deaktivujete časovač.

↳ Ak je časovač aktivovaný, zobrazí sa symbol 

Tip

- Časovač budíka nie je dostupný v režime AUDIO IN.

Nastavenie časovača vypnutia

MCM2320 sa po uplynutí nastaveného času automaticky prepne do pohotovostného režimu. Opakovaným stláčaním tlačidla **SLEEP/TIMER** nastavíte časový interval (v minútach).

MCM2320 musí byť pri nastavovaní zapnutá.

↳ Ak je časovač vypnutia aktivovaný, zobrazí sa symbol **zZ**.

Ak chcete zobrazit' zostávajúci čas

- Stlačte tlačidlo **SLEEP/TIMER**.

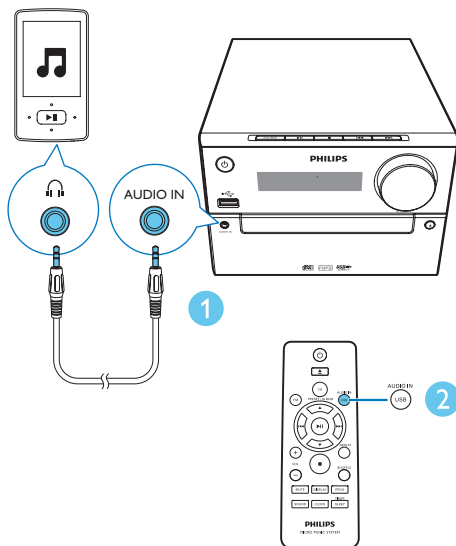
Ak chcete deaktivovat' časovač vypnutia

- Opakovane stláčajte tlačidlo **SLEEP/TIMER**, až kým sa nezobrazí hlásenie **[OFF]**.

Počúvanie z externého zariadenia

Prostredníctvom tejto jednotky môžete počúvať aj obsah externého zvukového zariadenia pomocou prepojujacieho kábla MP3 Link.

- 1 Pripojte prepojujací kábel MP3 Link (nie je súčasťou balenia) k:
 - zásuvke **AUDIO IN** (3,5 mm) na tejto jednotke,
 - konektoru pre slúchadlá na externom zariadení.
- 2 Opakovaným stláčaním tlačidla **AUDIO IN** vyberte ako zdroj **AUDIO IN**.
- 3 Na externom zariadení spustíte prehrávanie (podrobnosti nájdete v návode na používanie daného zariadenia).



8 Informácie o výrobku



Poznámka

- Informácie o výrobku sa môžu zmeniť bez predchádzajúceho upozornenia.

Technické údaje

Zosilňovač

Maximálny výstupný výkon	30 W
Frekvenčná odozva	60 Hz – 16 kHz; +3 dB
Odstup signálu od šumu	> 70 dB
Celkové harmonické skreslenie	< 1 %
Vstup Aux	800 mV RMS

Reproduktory

Impedancia reproduktorov	4 ohmy
Budič reproduktora	Širokopásmový 4"
Citlivosť	> 83 dB/m/W

Rádioprijímač (FM)

Rozsah ladenia	87,5 – 108 MHz
Ladiaca mriežka	50 KHz
Citlivosť	
– Mono, odstup signálu od šumu	< 22 dBu
26 dB	
– Stereo, odstup signálu od šumu	< 45 dBu
46 dB	
Citlivosť vyhľadávania	< 30 dBu
Celkové harmonické skreslenie	< 3 %

Odstup signálu od šumu	> 45 dB
------------------------	---------

USB

Verzia rozhrania USB Direct	2.0 (full speed)
Napájanie USB 5V	≤ 500 mA

Disk

Typ lasera	Polovodičový
Priemer disku	12 cm/8 cm
Podporované disky	CD-DA, CD-R, CD-RW, MP3-CD
Audio DAC	24 bitov/44,1 kHz
Celkové harmonické skreslenie	< 1 % (1 kHz)
Frekvenčná odozva	60 Hz – 16 kHz; ±3 dB
Odstup signálu od šumu	> 70 dBA

Všeobecné informácie

Sieťové napájanie	100 – 240 V~, 50/60 Hz
Prevádzková spotreba energie	15 W
Spotreba energie v pohotovostnom režime Eko	< 0,5 W
Rozmery	
– Hlavná jednotka (Š × V × H)	180 × 121 × 247 mm
– Skrinka reproduktora (Š × V × H)	156 × 253,5 × 128 mm
Hmotnosť	
- Hlavná jednotka	1,6 kg
- Skrinka reproduktora	1,16 kg × 2

Informácie o možnostiach prehrávania cez rozhranie USB

Kompatibilné zariadenia USB:

- Pamäťové zariadenia USB typu flash (USB 2.0 alebo USB 1.1)
- Prehrávače USB typu flash (USB 2.0 alebo USB 1.1)
- Pamäťové karty (potrebná prídavná čítačka kariet)

Podporované formáty USB:

- Formát súborov zariadenia USB alebo pamäte: FAT12, FAT16, FAT32 (veľkosť sektorov: 512 bajtov)
- Prenosová rýchlosť MP3 (rýchlosť údajov): 32 až 320 kbit/s a variabilná prenosová rýchlosť
- Vnorenie priečinka maximálne do 8 úrovní
- Počet albumov/priečinkov: maximálne 99
- Počet skladieb/titulov: maximálne 999
- Názov súboru vo formáte Unicode UTF8 (maximálna dĺžka: 32 bajtov)

Nepodporované formáty USB:

- Prázdne albumy: prázdny album predstavuje album, ktorý neobsahuje súbory MP3/WMA a nezobrazí sa na displeji.
- Nepodporované formáty súborov budú preskočené. Napríklad, dokumenty programu Word (.doc) alebo súbory MP3 s príponou .dlf budú ignorované a neprehrajú sa.
- Zvukové súbory WMA, AAC, WAV, PCM
- Súbory WMA chránené prostredníctvom DRM (.wav, .m4a, .m4p, .mp4, .aac)
- Súbory WMA vo formáte Lossless.

- Maximálny počet albumov: 99
- Podporované vzorkovacie frekvencie: 32 kHz, 44,1 kHz, 48 kHz
- Podporované prenosové rýchlosti: 32 až 256 (kb/s), prenosové rýchlosti s variabilným tokom

Podporované formáty MP3 diskov

- ISO9660, Joliet
- Maximálny počet titulov: 128 (v závislosti od dĺžky názvu súboru)



Copyright © 2014 Gibson Innovations Limited. Revised Edition © 2017

This product has been manufactured by, and is sold under the responsibility of Gibson Innovations Ltd., and Gibson Innovations Ltd. is the warrantor in relation to this product.

Philips and the Philips Shield Emblem are registered trademarks of Koninklijke Philips N.V. and are used under license.

MCM2320_12_UM_V4.0

