

PHILIPS

EverPlay

BT7900

用户手册



在以下网站上注册产品并获得支持

www.philips.com/support

目录

1 重要事项	2
安全	2
注意	2

2 您的蓝牙扬声器	3
简介	3
包装盒内物品	3
扬声器概述	3

3 使用入门	4
打开/关闭	4
检查电池电量	4
为内置电池充电	5

4 从蓝牙设备播放	6
连接蓝牙设备	6
从已连的蓝牙设备播放	6
断开设备	6
重新连接设备	7
清除配对信息	7
控制通话	7

5 其他功能	7
收听外部设备的音频	7
调节音量	7
安装挂绳线缆	8

6 规格	8
-------------	---

7 故障排除	9
常规	9
关于蓝牙设备	9

1 重要事项

安全

警告

- 切勿拆下本扬声器的外壳。
- 切勿将本扬声器放在其他电器设备上。
- 应让本扬声器远离阳光直射、明火或高温。

- 仅使用制造商指定的附件或配件。
- 不可将电池置于高温环境，如阳光直射处、明火或类似环境。
- 请勿将任何危险源置于扬声器上（例如点燃的蜡烛）。
- 仅当 USB/AUDIO IN 插孔盖完全盖好时，扬声器才能达到 IP57 防水标准。
- 如果扬声器受潮，请使用柔软的干布擦拭，在下次使用之前让其在通风良好的地方彻底干燥。
- 产品操作温度为 -10°C 到 40°C 。
- 出于安全考虑，如果电池温度低于 0°C 或高于 40°C ，则不为电池充电。

注意

- 型号铭牌位于扬声器的左侧。

注意

如果用户未经 Gibson Innovations 的明确许可而擅自对此设备进行更改或修改，则可能导致其无权操作此设备。

爱护环境

弃置旧产品



本产品采用可回收利用的高性能材料和组件制造而成。
弃置产品时，请不要将其与一般生活垃圾一同丢弃，应将其交给政府指定的回收中心或回收。这样做有利于环保。

警告

- 拆卸内置电池将使保修失效，并可能毁坏本产品。

务必让专业人员拆卸产品中的内置电池。

环境信息

为使包装尽量简化，已省去所有不必要的包装材料。包装材料分为三类：纸板（盒）、泡沫塑料（缓冲物）和聚乙烯（袋、保护膜）。

本系统的所有材料均可回收和再利用（如果由专业公司拆卸）。请遵守当地有关包装材料、废电池和旧设备的处理的规定。

商标声明



蓝牙® 字样和徽标均为 Bluetooth SIG, Inc. 所有的注册商标，Gibson Innovations Limited 对这些字样和徽标的任何使用均已获得许可。其它商标和商品名称均属于它们各自的所有者。



Qualcomm 是 Qualcomm Incorporated 在美国及其它国家/地区注册的商标。
Quick Charge 是 Qualcomm Incorporated 的商标。所有 Qualcomm Incorporated 商标均已获得使用许可。

2 您的蓝牙扬声器

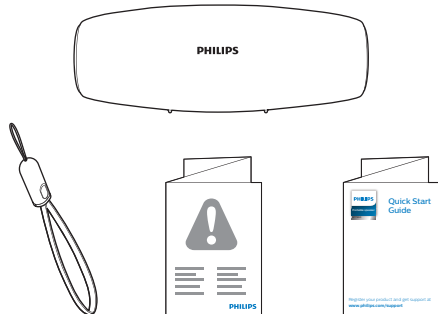
感谢您的惠顾，欢迎光临飞利浦！为了您能充分享受飞利浦提供的支持，请在 www.philips.com/welcome 上注册您的产品。

简介

借助此扬声器，您可以欣赏蓝牙设备中的音频或通过 3.5 毫米音频输入线缆享受其他外置设备中的音频。

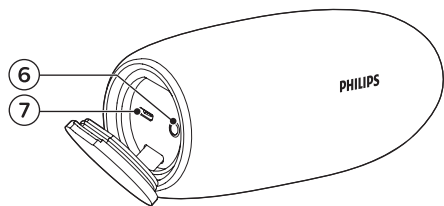
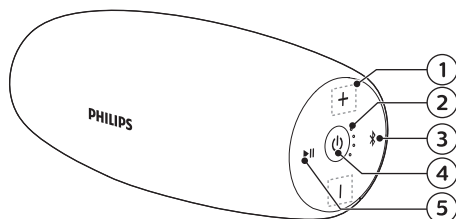
包装盒内物品





检查并识别包装中的物品：



- 扬声器
- USB 挂绳线缆
- 打印材料

扬声器概述

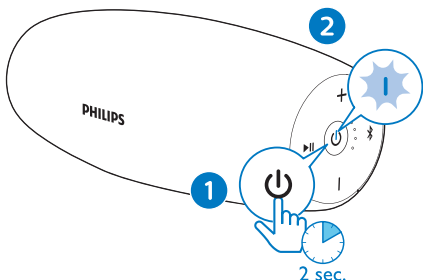


- ① -/+
 - 调节音量。
- ② 电池电量指示灯
 - 显示充电进度。
 - 显示电池电量。
- ③ 
 - 进入蓝牙配对模式。
 - 清除蓝牙配对信息。
- ④ 
 - 打开或关闭扬声器。
 - 检查电池电量。
 - 显示蓝牙状态。
- ⑤ 
 - 在蓝牙模式下，按下以暂停或继续播放。
 - 在蓝牙模式下，按下两次以播放下一曲目。
 - 通过蓝牙连接接听来电。
- ⑥ AUDIO IN (音频输入)
 - 连接外部音频设备。
- ⑦ 
 - 为内置电池充电。

3 使用入门

始终依照顺序，遵循本章的说明。

打开/关闭



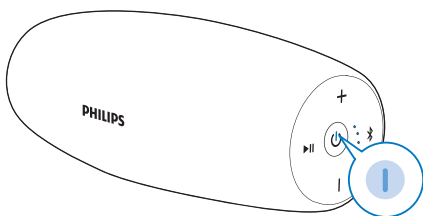
- 要打开扬声器，按住 超过 2 秒钟。
 - ↳ 蓝牙指示灯开始闪烁。
 - ↳ 电池电量指示灯短暂亮起。
 - ↳ 扬声器发出蜂鸣音。
- 要关闭扬声器，再次按住 2 秒钟。

注意

- 如果没有蓝牙连接 15 分钟或电池电量不足，则扬声器自动关闭以节能。

转到蓝牙待机/从蓝牙待机唤醒

在蓝牙连接期间，当持续 5 分钟没有音频播放或用户操作时，断开当前的蓝牙连接，蓝牙指示灯变暗，且扬声器自动进入蓝牙待机模式。



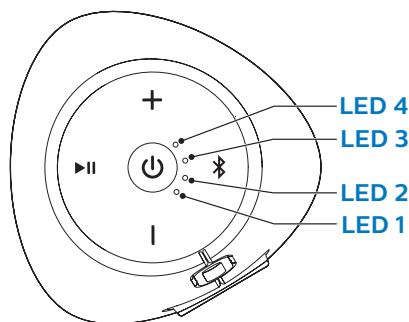
要从蓝牙待机模式唤醒，请再次从您移动设备上的蓝牙配对菜单中选择 [Philips BT7900]（请参见“4 从蓝牙设备播放”）。

检查电池电量

扬声器由内置充电电池供电。开机后，扬声器会立即显示电池电量，且电池指示在 5 秒钟内消失。

- 要手动检查电池电量，在开机或关机模式下快速按下 。
 - ↳ 四个 LED 的不同行为指示不同的电池电量。

LED 指示：



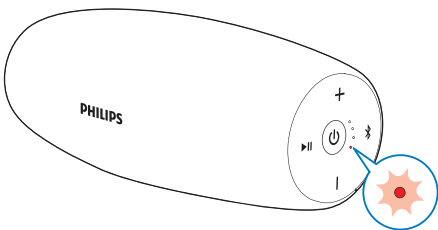
电池功率	LED 1	LED 2	LED 3	LED 4
已满	呈白色持续亮起			
> 80%	呈白色持续亮起			关
50% - 80%	呈白色持续亮起		关	
20% - 50%	呈白色持续亮起	关		
电池电量不足 (<20%)	呈红色闪烁	关		

为内置电池充电

注意

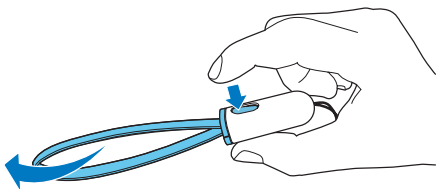
- 电池充满电约需 3 小时。
- 微型 USB 插孔只能用于充电。
- 充电电池的充电次数有限。电池使用寿命和充电次数会因使用情况和设置而有所不同。
- 您可以使用与 Quick Charge 3.0（未随附；建议 5 伏 2.1 安输出）兼容的电源适配器来加快充电过程。

当电池电量不足时，LED 1 呈红色闪烁，如图所示。

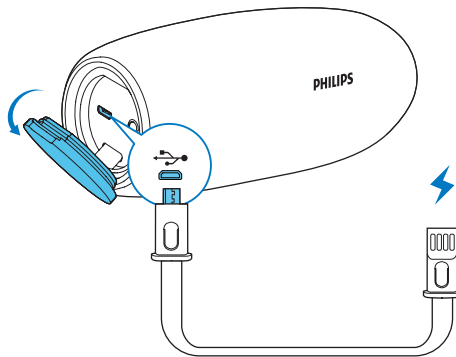


为内置电池充电：

- 从 USB 挂绳线缆拉出 USB 线缆，如图所示。



- 通过使用电源适配器（未随附；建议 5 伏 2.1 安 适配器）将扬声器连接到交流电源。



系统状态	电池状态	系统行为
开	充电过程中	发出 1 声蜂鸣音，无充电指示。
关	充电过程中	显示充电指示
关	充满电	所有 LED 均打开，然后在 3 分钟后关闭。

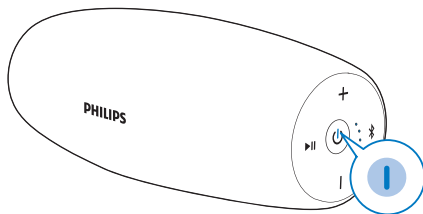
查看充电进度

在充电期间，您可以按下 \odot 以查看充电进度。

电池电量	LED 1	LED 2	LED 3	LED 4
充电少于 20%	呈白色闪烁	关		
充电 20% - 50%	呈白色持续亮起	呈白色闪烁	关	
充电 50% - 80%	呈白色持续亮起		呈白色闪烁	关
充电超过 80%	呈白色持续亮起			呈白色闪烁
充满电	呈白色持续亮起（在 3 分钟内关闭）			

4 从蓝牙设备播放

使用本扬声器，您可以聆听蓝牙设备中的音频并可通过蓝牙控制来电。

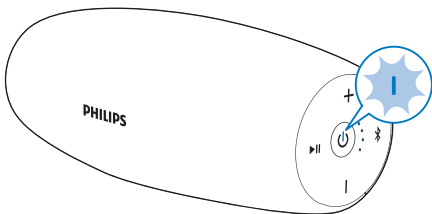


连接蓝牙设备

注意

- 确保您的设备已启用蓝牙功能，并将其设置为对所有其他蓝牙设备可见。
- 本扬声器与蓝牙设备之间的任何障碍物都会使工作范围缩小。
- 请远离任何其他可能造成干扰的电子设。
- 本扬声器与蓝牙设备之间的工作范围约为 30 米。

- 1 确保扬声器处于蓝牙配对模式。
↳ 蓝牙 LED 会呈蓝色快速闪烁。



- ↳ 如果 LED 呈蓝色缓慢闪烁，按住 **⌘** 2 秒钟以进入配对模式。
- 2 在蓝牙设备上，启用蓝牙并搜索可以配对的蓝牙设备（请参阅设备的用户手册）。
- 3 在要配对的设备上，选择所显示的 [Philips BT7900]。如有必要，请输入“0000”作为配对密码。
↳ 连接成功后，扬声器会发出两声蜂鸣音，LED 会变为蓝色持续亮起。

LED 行为	描述
呈蓝色快速闪烁	准备配对
呈蓝色缓慢闪烁	重新连接上次所连设备； 等待与已配对设备连接
呈蓝色持续亮起	已连接

从已连的蓝牙设备播放

注意

- 如有来电，音乐播放会暂停；通话结束后，音乐会继续播放。

蓝牙连接成功后，播放已连设备中的音频。

- ↳ 音频从您的蓝牙设备传输至本扬声器。
- 要暂停或继续播放，请按 **▶||**。
 - 要播放下一曲目，请按 **▶|| 2** 次。

提示

- 您还可以使用蓝牙设备控制播放。

断开设备

- 按住 **⌘** 2 秒钟；
- 关闭扬声器；
- 在设备上禁用蓝牙；或者
- 将设备移出通信范围。

重新连接设备

- 打开扬声器后，其会尝试自动重新连接上次相连的设备；
- 如未连接成功，则在蓝牙菜单中选择 [Philips BT7900] 以开始重新连接。

清除配对信息

- 按住 \star 10 秒钟。

控制通话

蓝牙连接后，您可以使用此扬声器控制来电。

按钮	功能
▶	按下可接听来电。
	按住 2 秒可拒接来电。
	通话时，按下可结束当前通话。
	通话时，按住 2 秒钟可将通话转接至移动设备。

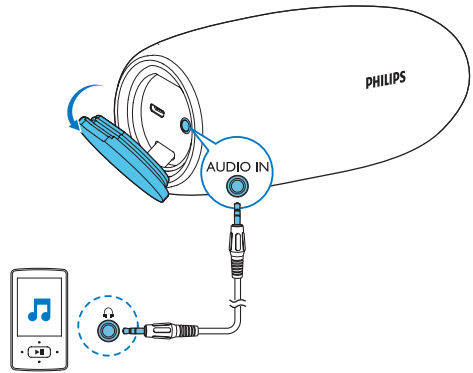
5 其他功能

收听外部设备的音频

使用本扬声器，您还可以收听外部音频设备的音频，例如 MP3 播放器。

注意

- 确保通过蓝牙播放的音乐已停止运行。



- 1 将两端带有 3.5 毫米插头的音频输入线缆（未提供）连接至
 - 本扬声器上的 **AUDIO** 插孔及
 - 外置设备上的耳机插孔。
- 2 播放外置设备中的音频（参阅其用户手册）。

* 提示

- 开始传输所连接蓝牙设备中的音乐时，扬声器将自动切换至蓝牙来源。

调节音量

在播放音乐时，按 $-/+$ 可增大或减小音量。

* 提示

- 您可以按住 -/+ 以连续增大或减小音量。
- 达到最大音量时，扬声器会发出两声蜂鸣音。

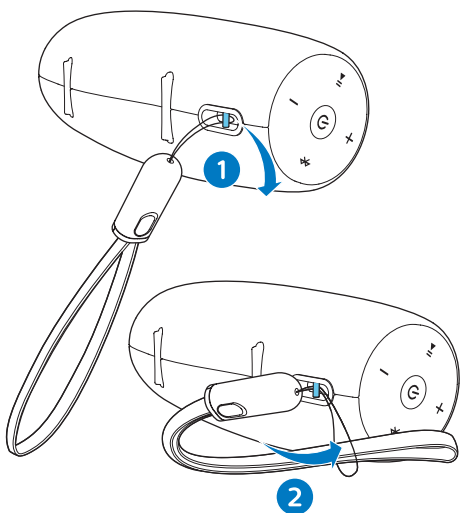
6 规格

≡ 注意

- 产品信息如有更改，恕不另行通知。

安装挂绳线缆

为方便携带，请将随附的 USB 挂绳线缆安装至扬声器，如图所示。



- **额定输出功率 (功放器) :**
2 x 7 瓦 RMS \leq 1% THD
- **声频响应:** 65–20000 Hz
- **扬声器驱动器:**
2 x 1.5 英寸全频, 4 Ω
- **低音增强:** 2 x 2.25 英寸无源辐射器
- **蓝牙版本:** V2.1 + EDR
- **支持的蓝牙配置文件:** AVRCP V1.4、A2DP V1.2、HFP V1.5
- **蓝牙频段 / 输出功率:**
2.400GHz ~ 2.483GHz ISM 频段 / \leq 4dBm (2 类)
- **AUX 输入电平:**
500 毫伏 \pm 100 毫伏
- **耐用性:** IP57
- **内置电池:**
锂电池 (3.6 伏, 4000 毫安时)
- **电池供电模式下的播放时间:**
约 10 小时
- **充电时间:**
 - 约 3 小时 (使用 5 伏 2.1 安电源适配器的情况下)
 - 约 1.5 小时 (使用 Quick Charge 电源适配器的情况下)
- **USB 充电:** 5 伏, 2.1 安/微型 USB 插孔/支持 Quick Charge 3.0
- **尺寸 (高 x 阔 x 深) :**
201 x 71 x 72 毫米 (主装置)
- **重量:** 0.53 千克 (主装置)

7 故障排除

警告

- 切勿拆下本设备的外壳。

为保持保修的有效性，切勿尝试自行维修本装置。

如果在使用设备时遇到问题，请在申请服务之前检查以下事项。如果仍然

无法解决问题，请访问飞利浦网页（www.philips.com/support）。联系飞利浦时，请确保将设备放在身边并准备好型号和序列号。

常规



不能通电

- 请为扬声器充电。

没有声音

- 调节本产品的音量。
- 调节已连接设备的音量。
- 在 AUDIO IN 模式下，确保通过蓝牙播放的音乐已停止运行。
- 确保蓝牙设备处于有效工作范围内。

按下任意键时扬声器无响应。

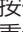
- 扬声器处于演示模式。要退出此模式：按住  20 秒钟。
- 如果问题仍然存在，当扬声器打开时，同时按住 + 和  键 7秒钟，直到扬声器关闭。然后等待扬声器重置，并自动重新打开。

关于蓝牙设备

连接支持蓝牙的设备后，音质变差。

- 蓝牙接收质量较差。将设备靠近本产品或移除两者间的任何障碍物。

在要配对的设备上无法找到 [Philips BT7900]。

- 按住  2 秒钟以进入配对模式，然后重试。

无法连接该设备。

- 未启用设备的蓝牙功能。有关如何启用蓝牙功能，请参阅设备的用户手册。
- 本产品已连接其他蓝牙设备。断开设备的连接，然后重试。

配对的设备经常连接和断开。

- 蓝牙接收质量较差。将设备靠近本产品或移除两者间的任何障碍物。
- 作为一项节能功能，某些设备的蓝牙连接可能会被禁用。这并不表示本产品存在故障。

产品中有害物质的名称及含量 Names and Contents of Hazardous Substances

部件名称 Name of the Parts	有害物质 Hazardous Substances					
	铅 (Pb, Lead)	汞 (Hg, Mercury)	镉 (Cd, cadmium)	六价铬(Chromium (VI))	多溴联苯 (PBB)	多溴二苯醚 (PBDE)
Housing 外壳	○	○	○	○	○	○
Loudspeakers 喇叭单元	○	○	○	○	○	○
PWBs 电路板组件	X	○	○	○	○	○
Accessories (Cables) 附件 (电源线, 连接线)	X	○	○	○	○	○

本表格依据SJ/T 11364的规定编制。
The table is compiled according to SJ/T 11364.

○：表示该有害物质在该部件所有均质材料中的含量均在 GB/T 26572 标准规定的限量要求以下。

O: Indicates that this hazardous substance contained in all of the homogeneous materials for this part is below the limit requirement in GB/T 26572.

×：表示该有害物质至少在该部件的某一均质材料中的含量超出 GB/T 26572 标准规定的限量要求。

X: Indicates that this hazardous substance contained in at least one of the homogeneous materials used for this part is above the limit requirement in GB/T 26572.



环保使用期限 Environmental Protection Use Period

这标志表示的期间（10年）是电子电气产品中有害物质在正常使用的条件下不会发生外泄或突变，电子电气产品用户使用该电子电气产品不会对环境造成严重污染或对其人身、财产造成严重损害的期限。

This logo refers to the period (10 years) during which the hazardous substances in electronic and electrical products will not leak or mutate so that the use of these [substances] will not result in any severe environmental pollution, any bodily injury or damage to any assets.



Copyright © 2017 Gibson Innovations Limited.

This product has been manufactured by, and is sold under the responsibility of Gibson Innovations Ltd., and Gibson Innovations Ltd. is the warrantor in relation to this product. Philips and the Philips Shield Emblem are registered trademarks of Koninklijke Philips N.V. and are used under license.

BT7900_93_UM_V1.0

