

**PHILIPS**

Headphones

2000 Series

TAT2205 | TAT2235 | TAT2245



# Lietotāja rokasgrāmata

Reģistrējiet savu preci un saņemiet atbalstu vietnē  
[www.philips.com/support](http://www.philips.com/support)

# Saturs

<b>1</b>	<b>Svarīgi drošības norādījumi</b>	<b>2</b>	<b>7</b>	<b>Piezīme</b>	<b>11</b>
	Dzirdes drošība	2		Atbilstības deklarācija	11
	Vispārīga informācija	2		Vecās preces un akumulatora utilizācija	11
				Atbilstība EML	11
				Vides informācija	12
				Paziņojums par atbilstību	12
<b>2</b>	<b>Jūsu Bluetooth bezvadu austiņas</b>	<b>3</b>	<b>8</b>	<b>Bieži uzdotie jautājumi</b>	<b>13</b>
	Komplektā iekļautie priekšmeti	3			
	Citas ierīces	3			
	Bluetooth bezvadu austiņu pārskats	4			
<b>3</b>	<b>Kā sākt</b>	<b>5</b>			
	Akumulatora uzlāde	5			
	Akumulatora gaismas diodes indikators uz lādēšanas apvalka	5			
	Pirmreizēja austiņu savienošana pārī ar Bluetooth ierīci	6			
	Atsevišķu austiņu savienošana pārī (mono režīms)	7			
	Austiņu savienošana pārī ar citu Bluetooth ierīci.	7			
<b>4</b>	<b>Austiņu izmantošana</b>	<b>7</b>			
	Austiņu savienošana ar Bluetooth ierīci	7			
	Ieslēgšana/izslēgšana	8			
	Zvanu un mūzikas pārvaldība	8			
	Gaismas diodes indikatora statuss	8			
	Austiņu akumulatora gaismas diodes indikatora statuss	9			
	Kā lietot	9			
<b>5</b>	<b>Austiņu rūpnīcas iestatījumu atiestatīšana</b>	<b>9</b>			
<b>6</b>	<b>Tehniskie dati</b>	<b>10</b>			

# I Svarīgi drošības norādījumi

## Dzirdes drošība



### ⚡ Bīstamība

- Lai izvairītos no dzirdes bojājumiem, ierobežojiet laiku, kad izmantojat ausiņas ar lielu skaļumu, un iestatiet skaļumu drošā līmenī. Jo lielāks ir skaļums, jo īsāks ir drošais klausīšanās laiks.

Lietojot ausiņas, noteikti ievērojiet šādas vadlīnijas.

- Klausieties saprātīgu skaļumu saprātīgā laika periodā.
- Uzmanieties, lai nepielāgotu skaļumu nepārtraukti uz augšu, pielāgojot to dzirdei.
- Nepielāgojiet skaļumu tik augstu, ka jūs nevarat dzirdēt, kas notiek apkārt.
- Potenciāli bīstamās situācijās jums jārikojas piesardzīgi, vai arī uz laiku jāpārtrauc lietošana.
- Pārmērīgs skaņas spiediens no ausiņām un galvas tālruņa var izraisīt dzirdes zudumu.
- Nav ieteicams lietot ausiņas abām ausīm braukšanas laikā, un dažās zonās braukšanas laikā tās var būt nelikumīgas.
- Savas drošības labad izvairieties no traucējumiem, ko var izraisīt mūzika vai telefona zvani, atrodoties satiksmē vai citā potenciāli bīstamā vidē.

## Vispārīga informācija

Lai izvairītos no bojājumiem vai darbības traucējumiem:

### ! Uzmanību

- Nepakļaujiet ausiņas pārmērīgam karstumam.
- Neļaujiet ausiņām nokrist.
- Ausiņas nedrīkst pakļaut pilieniem vai šļakstiem.
- Neiegremdējiet ausiņas ūdenī.
- Neizmantojiet tīrīšanas līdzekļus, kas satur alkoholu, amonjaku, benzolu vai abrazīvus līdzekļus.
- Ja tīrīšana ir nepieciešama, produkta tīrīšanai izmantojiet mīkstu drāniņu, ja nepieciešams, samitrinātu ar minimālu ūdens daudzumu vai atšķaidītu vieglu ziepju šķīdumu.
- Integrēto akumulatoru nedrīkst pakļaut pārmērīgam karstumam, piemēram, saules, uguns iedarbībai vai tamlīdzīgiem siltuma avotiem.
- Nepareizas akumulatora nomaņas gadījumā var rasties sprādzienbīstamība. Nomainiet tikai tādu pašu vai līdzvērtīgu tipu.

Par darbības un uzglabāšanas temperatūru un mitrumu

- Darbiniet vai uzglabājiet vietā, kur temperatūra ir no 0°C (32°F) līdz 60°C (140°F) (relatīvais mitrums līdz 90%).
- Akumulatora darbības laiks var būt īsāks augstos vai zemos temperatūras apstākļos.

## 2 Jūsu Bluetooth bezvadu austiņas

Apsveicam ar jūsu pirkumu un laipni lūgti Philips! Lai pilnībā izmantotu atbalstu, ko piedāvā Philips, reģistrējiet preci vietnē: [www.philips.com/welcome](http://www.philips.com/welcome).

Izmantojot šīs Philips bezvadu austiņas, varat:

- baudīt ērtus bezvadu brīvroku zvanus;
- baudīt un vadīt bezvadu mūziku;
- pārslēgties starp zvaniem un mūziku.

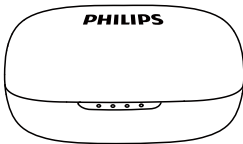
### Komplektā iekļautie priekšmeti



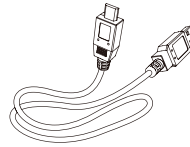
Philips Bluetooth ausīs ievietojamas austiņas TAT2205 | TAT2235 | TAT2245



Nomaināmi gumijas ausu vāciņi x 2 pāri



Lādēšanas apvalks



USB-C uzlādes kabelis (tikai uzlādēšanai)

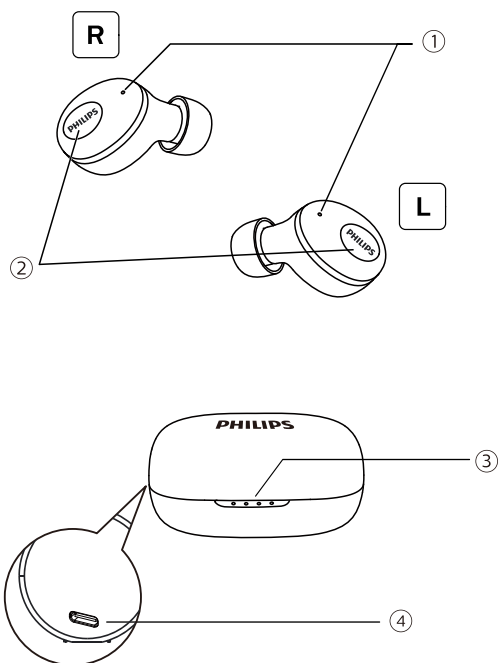


Ātrā pamācība

### Citas ierīces

Mobilais tālrunis vai ierīce (piem., piezīmjdators, PDA, Bluetooth adapteris, MP3 atskaņotāji, utt.), kas atbalsta Bluetooth un ir saderīga ar austiņām (sk. "Tehniskie dati" 10. lpp.).

## Bluetooth bezvadu austiņu pārskats



- ① Mikrofona un gaismas diodes indikators (austiņas)
- ② Daudzfunkciju pogas
- ③ Gaismas diodes indikators (lādēšanas apvalks)
- ④ USB-C uzlādes slots

# 3 Kā sākt

## Akumulatora uzlāde



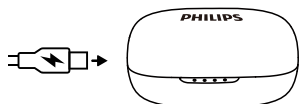
### Piezīme

- Pirms pirmās austiņu lietošanas reizes ievietojiet austiņas lādēšanas apvalkā un uzlādējiet akumulatoru 2 stundas, lai nodrošinātu optimālu akumulatora jaudu un kalpošanas laiku.
- Lai izvairītos no bojājumiem, izmantojiet tikai oriģinālo USB uzlādes kabeli.
- Pabeidziet zvani pirms austiņu uzlādes, jo austiņu pievienošana uzlādēšanai izslēdz austiņas.

## Lādēšanas apvalks

Vienu USB kabeļa galu pievienojiet lādēšanas apvalkam, bet otru - strāvas avotam.

- ↳ Lādēšanas apvalks sāk lādēšanu.
- Uzlādes procesu pārbauda ar zilu gaismas diodes indikatoru uz priekšējā paneļa.
- Kad lādēšanas apvalks ir pilnībā uzlādēts, deg zila gaisma.



### Ieteikums

- Lādēšanas apvalks kalpo kā pārnēsājams rezerves akumulators austiņu uzlādēšanai. Kad lādēšanas apvalks ir pilnībā uzlādēts, tas atbalsta 3 pilnus uzlādēšanas ciklus austiņām.

## Akumulatora gaismas diodes indikators uz lādēšanas apvalka

Austiņu uzlādes laikā iedegas zila gaismas diode.

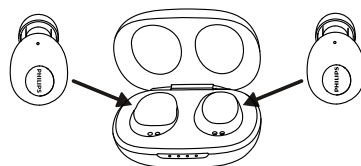
- Ceturtās zilās gaismas diodes indikators mirgo ik pēc 1 sekundes ar jaudu 75-100%.

- 1. un 2. zilās gaismas diodes indikators deg, un 3. un 4. indikators iedegas secīgi, mirgo reizi 1 sek. ar jaudu 50-75%.
- 1. zilās gaismas diodes indikators deg, un 2., 3. un 4. gaismas diodes indikators iedegas secīgi, mirgo reizi ik pēc 1 sekundes ar jaudu 25-50%.
- 4 zilās gaismas diodes mirgo reizi ik pēc 1 sekundes ar jaudu 0-25%

## Austiņas

Novietojiet austiņas lādēšanas apvalkā.

- ↳ Austiņas sāk uzlādēties.
- Uzlādes procesu pārbauda ar zilu gaismas diodes indikatoru uz austiņām.
- Kad austiņas ir pilnībā uzlādētas, baltā gaisma nedeg.

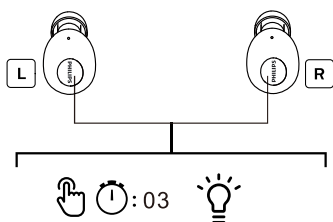


### Ieteikums

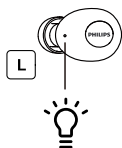
- Parasti pilna uzlāde notiek 2 stundas (austiņām vai lādēšanas apvalkam).

## Pirmreizēja austiņu savienošana pārī ar Bluetooth ierīci

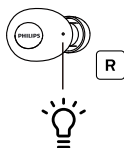
- 1 Pārliecinieties, vai austiņas ir pilnībā uzlādētas.
- 2 Automātiska ieslēgšana: atveriet uzlādes kapsulu, austiņas ir izlādējušās un zilais gaismas diodes indikators 3 reizes mirgo ar balsis uzvedni "power on" (ieslēgt).  
Manuālā ieslēgšana: abās austiņās apmēram 3 sekundes nospiediet un turiet nospiestu daudzfunkciju pogas.



- ↳ Labās austiņas gaismas diode mirgo pārmaiņus baltā un zilā krāsā, un kreisās austiņas gaismas diode ir izslēgta 10 sekundes, un zilā gaismas diode mirgo vienreiz.
- ↳ Abas austiņas tagad ir ieslēgtas un tiek automātiski savienotas pārī.
- ↳ Austiņas tagad ir pārī savienošanas režīmā un gatavas pārī savienošanai ar Bluetooth ierīci (piemēram, mobilo tālruni).



Zilā gaismas diode mirgo vienreiz ik 10 sek.



Gaismas diode mirgo pārmaiņus baltā un zilā krāsā

- 3 Ieslēdziet Bluetooth ierīces Bluetooth funkciju.
- 4 Savienojiet austiņas pārī ar jūsu Bluetooth ierīci. Skatiet savas Bluetooth ierīces lietotāja rokasgrāmatu.  
↳ Labajā austiņā ir balsis "Connected" (savienots), un gaismas diode izslēdzas abās austiņās, gan mirgo 1 reizi ik 10 sek. Varat izmantot ierīci, lai atskaņotu mūziku vai zvanītu.

### Piezīme

- Pēc austiņu ieslēgšanas ja austiņas nevar atrast iepriekš pievienotu Bluetooth ierīci, tās automātiski pārslēdzas uz pārī savienošanas režīmu.

Nākamais piemērs parāda, kā austiņas savienot pārī ar Bluetooth ierīci.

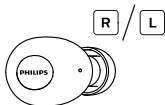
- 1 Ieslēdziet Bluetooth ierīces Bluetooth funkciju, atlasiet **Philips TAT2205 | TAT2235 | TAT2245**
- 2 Ievadiet austiņu paroli "**0000**" (4 nulles), ja tiek prasīts. Tām Bluetooth ierīcēm, kurās ir Bluetooth 3.0 vai jaunāka versija, parole nav jāievada.



**Philips TAT2205/  
TAT2235/ TAT2245**

## Atsevišķu austiņu savienošana pāri (mono režīms)

- 1 Izņemiet abas austiņas ("Galvenā ierīce") no lādēšanas apvalka, austiņas automātiski ieslēdzas. No labās puses austiņas atskan balss "Power on" (ieslēgt).



- 2 Ieslēdziet ierīces Bluetooth funkciju, meklējiet "Philips TAT2205 | TAT2235 | TAT2245" pieskarities, lai izveidotu savienojumu. (Lūdzu, skat. 6. lpp.)



Philips TAT2205/  
TAT2235/ TAT2245

- 3 Ja savienošana pāri ir veiksmīga, jūs dzirdēsiet balsi "Connected" (savienots), un indikators nedeg.

## Austiņu savienošana pāri ar citu Bluetooth ierīci.

Ja jums ir cita Bluetooth ierīce, kuru vēlaties savienot pāri ar austiņām, pārliecinieties, vai ir izslēgta Bluetooth funkcija visās citās iepriekš savienotajās pāri vai pievienotajās ierīcēs. Pēc tam izpildiet darbības, kas norādītas sadaļā "Pirmreizēja austiņu savienošana pāri ar Bluetooth ierīci".

### Piezīme

- Austiņas saglabā 1 ierīci atmiņā. Ja mēģināt savienot pāri vairāk nekā 2 ierīces, pirmā pāri savienotā ierīce tiek aizstāta ar jauno ierīci.

## 4 Austiņu izmantošana

### Austiņu savienošana ar Bluetooth ierīci

- 1 Ieslēdziet Bluetooth ierīces Bluetooth funkciju.
- 2 Izņemiet abas austiņas no lādēšanas apvalka, austiņas ieslēgsies un automātiski no jauna izveidosies savienojums.
  - ↳ Ja neviena ierīce nav pievienota, austiņas automātiski izslēgsies pēc 5 minūtēm.
  - ↳ Abas austiņas tagad ir ieslēgtas un tiek savienotas pāri automātiski.
  - ↳ Austiņas meklēs pēdējo pievienoto Bluetooth ierīci un automātiski izveidos no jauna savienojumu ar to. Ja pēdējā pievienotā ierīce nav pieejama, austiņas mēklēs un no jauna izveidos savienojumu ar otro pēdējo pievienoto ierīci.



### Ieteikums

- Austiņas vienlaikus nevar izveidot savienojumu ar vairāk nekā 1 ierīci. Ja jums ir divas pāri savienotas Bluetooth ierīces, ieslēdziet tikai tās ierīces Bluetooth funkciju, kuru vēlaties pievienot.
- Ja pēc austiņu ieslēgšanas ieslēdzat savas Bluetooth ierīces Bluetooth funkciju, jums jāiet uz ierīces Bluetooth izvēlni un manuāli jāpievieno austiņas ierīcei.



### Piezīme

- Ja austiņām 5 minūšu laikā neizdodas izveidot savienojumu ar nevienu Bluetooth, tās automātiski izslēdzas, lai ietaupītu akumulatora darbības laiku.
- Dažās Bluetooth ierīcēs savienojuma izveidošana var nebūt automātiska. Šajā gadījumā jums jāiet uz ierīces Bluetooth izvēlni un manuāli jāpieslēdz austiņas Bluetooth ierīcei.



## Ieslēgšana/izslēgšana

Uzdevums	Daudzfunkciju poga	Darbība
Ieslēgt austiņas.	Labā un kreisā austiņa	Izņemiet abas austiņas no lādēšanas apvalka vai nospiediet un turiet nospiestu 3 sekundes.
Izslēgt austiņas.		Novietojiet abas austiņas lādēšanas apvalkā.
	Labā/kreisā austiņa	Nospiežot un turēt nospiestu 5 sek.

## Zvanu un mūzikas pārvaldība

Mūzikas vadība

Uzdevums	Daudzfunkciju poga	Darbība
Atskaņot vai pauzēt mūziku	Labā/kreisā austiņa	Nospiežot vienreiz
Pāriet uz priekšu	Kreisā austiņa	Nospiežot un turēt nospiestu 2 sek.
Pāriet atpakaļ	Labā austiņa	Nospiežot un turēt nospiestu 2 sek.

Zvanu vadība

Uzdevums	Daudzfunkciju poga	Darbība
Atbildēt uz zvanu/pārtraukt zvanu	Labā/kreisā austiņa	Nospiežot vienreiz
Noraidīt ienākošo zvanu	Labā/kreisā austiņa	Nospiežot un turēt nospiestu 1 sek.

Balss vadība

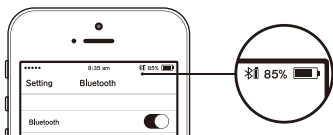
Uzdevums	Daudzfunkciju poga	Darbība
Siri/Google	Labā/kreisā austiņa	Nospiežot divreiz

## Gaismas diodes indikatora statuss

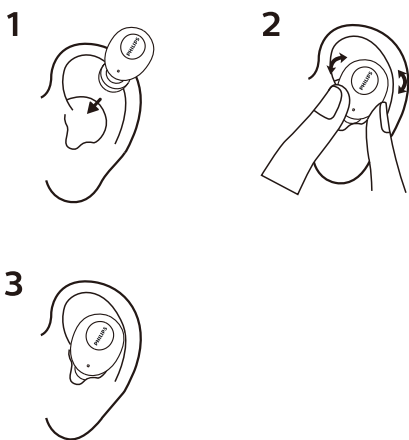
Austiņu statuss	Indikators
Austiņas ir pievienotas Bluetooth ierīcei.	Baltās gaismas diodes indikators izslēdzas, un zila gaisma mirgo reizi ik 10 sek.
Austiņas ir ieslēgtas.	Baltā gaismas diode mirgo 3 reizes.
Austiņas ir pāri savienošanas režīmā.	Mirgo zilā un baltā gaismas diode.
Austiņas ir ieslēgtas, bet nav savienotas ar Bluetooth ierīci.	Mirgos zilā un baltā gaismas diode. Ja nevar izveidot savienojumu, austiņas izslēdzas 5 minūšu laikā.
Zems akumulatora uzlādes līmenis (austiņas).	Austiņās dzirdēsiet "battery low" (zems akumulatora uzlādes līmenis). Baltā gaismas diode mirgo divas reizes.
Zems akumulatora uzlādes līmenis (uzlādēšanas apvalks).	Deg tikai pirmā zilā gaismas diode.
Akumulators ir pilnībā uzlādēts (austiņas).	Baltā gaismas diode uz austiņām nedeg.
Akumulators ir pilnībā uzlādēts (lādēšanas apvalks).	Deg četras zilas gaismas diodes, kas atrodas uz lādēšanas apvalka.

## Austiņu akumulatora gaismas diodes indikatora statuss

Pēc austiņu pievienošanas tas parādīs akumulatora indikatoru Bluetooth ierīcē.



## Kā lietot



## 5 Austiņu rūpnīcas iestatījumu atiestatīšana

Ja rodas kādas pārī savienošanas vai pievienojuma problēmas, varat veikt šādas darbības, lai atiestatītu austiņu rūpnīcas iestatījumus.

- 1 Bluetooth ierīcē dodieties uz Bluetooth izvēlni un noņemiet **Philips TAT2205 | TAT2235 | TAT2245** no ierīču saraksta.
- 2 Ieslēdziet Bluetooth ierīces Bluetooth funkciju.
- 3 Ievietojiet abas ausiņas atpakalā lādēšanas apvalkā. Mirgo abu ausiņu baltā gaismas diode. Nospiediet un 4 sekundes turiet nospiestu abu ausiņu funkcijas pogu, līdz divreiz mirgo ausiņas baltā gaismas diode.
- 4 Lai ausiņas savienotu pārī ar Bluetooth ierīci, ieslēdziet Bluetooth ierīces Bluetooth funkciju un atlasiet **Philips TAT2205 | TAT2235 | TAT2245**

# 6 Tehniskie dati

## Austiņas

- Mūzikas laiks: 3 stundas (papildus 9 stundas ar lādēšanas apvalku)
- Sarunu laiks: 2,5 stundas (papildus 7,5 stundas ar lādēšanas apvalku)
- Gaidīšanas laiks: 50 stundas
- Uzlādes laiks: 2 stundas
- Uzlādējams litija jonu akumulators: 40 mAh uz katras austiņas
- Bluetooth versija: 5.0
- Saderīgi Bluetooth profili:
  - HSP (brīvroku profils-HFP)
  - A2DP (Advanced Audio Distribution Profile - uzlabotais audio izplatīšanas profils)
  - AVRCP (Audio Video Remote Control Profile - audio un video tālvadības profils)
- Atbalstītais audio kodeks: SBC
- Frekvences diapazons: 2,402-2,480 GHz
- Raidītāja jauda: < 4 dBm
- Darbības diapazons: Līdz 10 metriem (33 pēdām)

## Lādēšanas apvalks

- Uzlādes laiks: 2 stundas
- Uzlādējams litija jonu akumulators: 320 mAh



### Piezīme

- Specifikācijas var tikt mainītas bez iepriekšēja brīdinājuma.

# 7 Piezīme

## Atbilstības deklarācija

Ar šo MMD Hong Kong Holding Limited paziņo, ka šī prece atbilst Direktīvas 2014/53/ES būtiskajām prasībām un citiem attiecīgajiem noteikumiem. Atbilstības deklarāciju varat atrast vietnē: [www.p4c.philips.com](http://www.p4c.philips.com).

## Vecās preces un akumulatora utilizācija



Jūsu izstrādājums ir izstrādāts un izgatavots no augstas kvalitātes materiāliem un komponentiem, kurus var pārstrādāt un izmantot atkārtoti.



Šis simbols uz izstrādājuma nozīmē, ka uz izstrādājumu attiecas Eiropas Direktīva 2012/19/ES.



Šis simbols nozīmē, ka produkts satur iebūvētu uzlādējamu akumulatoru, uz ko attiecas Eiropas Direktīva 2013/56/ES un ko nevar izmest kopā ar parastiem sadzīves atkritumiem. Mēs ļoti iesakām nogādāt produktu oficiālajā savākšanas vietā vai Philips servisa centrā, lai speciālists varētu izņemt uzlādējamu akumulatoru.

Uzziniet par vietējo elektrisko un elektronisko izstrādājumu un uzlādējamu akumulatoru savākšanas sistēmu. Ievērojiet vietējos noteikumus un nekad neizmetiet precī un uzlādējamās baterijas kopā ar parastajiem sadzīves atkritumiem. Pareiza veco preču un uzlādējamu akumulatoru utilizācija palīdz novērst negatīvas sekas videi un cilvēku veselībai.

## Iebūvētā akumulatora izņemšana

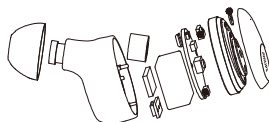
Ja jūsu valstī nav elektronisko produktu savākšanas/pārstrādes sistēmas, pirms austiņu utilizācijas varat aizsargāt vidi, izņemot un pārstrādājot akumulatoru.

- Pirms akumulatora izņemšanas pārlicinieties, vai austiņas ir atvienotas no lādēšanas apvalka.

1



2



- Pirms akumulatora izņemšanas pārlicinieties, vai lādēšanas apvalks ir atvienots no USB uzlādes kabeļa.

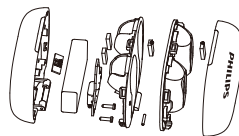
1



2



3



## Atbilstība EML

Šis produkts atbilst visiem piemērojamajiem standartiem un noteikumiem par pakļaušanu elektromagnētiskajiem laukiem.

---

## Vides informācija

Visi nevajadzīgie iepakojumi ir noņemti. Mēs esam centušies iepakojamo materiālu padarīt viegli sadalāmu trīs materiālos: kartons (kaste), putupolistirols (triecienu slāpētāji) un polietilēns (maisīni, gaisa aizsargājošo burbuļu lapa). Jūsu sistēma sastāv no materiāliem, kurus var pārstrādāt un lietot atkārtoti, ja izjaukšanu veikusi specializēta firma. Lūdzu, ievērojiet vietējos noteikumus attiecībā uz iepakojuma materiālu, noliietotu akumulatoru un vecā aprīkojuma utilizāciju.

---

## Paziņojums par atbilstību

Ierīce atbilst FCC noteikumiem, 15. daļa.  
Darbībai piemēro šādus divus nosacījumus:

1. **Šī ierīce nedrīkst radīt kaitīgus traucējumus, un**
2. **Šai ierīcei ir jāpieņem jebkādi saņemtie traucējumi, tostarp traucējumi, kas var izraisīt nevēlamu darbību.**

### FCC noteikumi

Šī iekārta ir pārbaudīta un atzīta par atbilstošu B klases digitālo ierīču ierobežojumiem saskaņā ar FCC noteikumu 15. daļu. Šie ierobežojumi ir paredzēti, lai nodrošinātu pietiekamu aizsardzību pret kaitīgiem traucējumiem dzīvojamās telpās. Šī iekārta ģenerē, izmanto un var izstarot radiofrekvenču enerģiju, un, ja tā nav uzstādīta un izmantota saskaņā ar lietošanas instrukciju, tā var izraisīt kaitīgus radiosakaru traucējumus.

Tomēr nav garantijas, ka konkrētā instalācijā netiks radīti traucējumi. Ja šī iekārta rada kaitīgus traucējumus radio vai televīzijas uztveršanai, ko var noteikt, izslēdzot un ieslēdzot iekārtu, lietotājs tiek mudināts mēģināt novērst traucējumus ar vienu vai vairākiem šādiem pasākumiem.

- Pārorientējiet vai pārvietojiet uztveršanas antenu.
- Palieliniet attālumu starp iekārtu un uztvērēju.

- Pievienojiet ierīci kontaktligzdai, kas atrodas citā ķēdē nekā tā, kurai uztvērējs ir pievienots.
- Lai iegūtu palīdzību, sazinieties ar izplatītāju vai pieredzējušu radio/TV tehniķi.

### FCC starojuma iedarbības paziņojums:

Šī iekārta atbilst FCC starojuma iedarbības robežām, kas noteiktas nekontrolētai videi. Šo raidītāju nedrīkst novietot kopā vai darbināt kopā ar jebkuru citu antenu vai raidītāju.

Uzmanību: lietotājs tiek brīdināts, ka izmaiņas vai modifikācijas, kuras nav skaidri apstiprinājuši atbildīgā puse, var anulēt lietotāja tiesības lietot šo iekārtu.

### Kanāda

Šajā ierīcē ir raidītājs (-i)/uztvērējs (-i) bez licences, kas atbilst Kanādas jauninājumu, zinātnes un ekonomiskās attīstības RSS (-iem) bez licences. Darbībai piemēro šādus divus nosacījumus: (1) Šī ierīce nedrīkst radīt kaitīgus traucējumus. (2) Šai ierīcei ir jāpieņem jebkādi saņemtie traucējumi, tostarp traucējumi, kas var izraisīt nevēlamu darbību.

CAN ICES-3(B)/NMB-3(B)

### IC starojuma iedarbības paziņojums

Šī iekārta atbilst Kanādas starojuma robežvērtībām, kas noteiktas nekontrolētai videi. Šo raidītāju nedrīkst novietot kopā vai darbināt kopā ar jebkuru citu antenu vai raidītāju.

## 8 Bieži uzdotie jautājumi

### Manas Bluetooth austiņas neieslēdzas.

Akumulatora uzlādes līmenis ir zems. Uzlādējiet austiņas.

### Es nevaru savienot pārī savas Bluetooth austiņas ar savu Bluetooth ierīci.

Bluetooth ir atspējots. Iespējojiet Bluetooth funkciju savā Bluetooth ierīcē un ieslēdziet Bluetooth ierīci, pirms ieslēdzat austiņas.

### Pārī savienošana nedarbojas.

- Ievietojiet abas austiņas lādēšanas apvalkā.
- Pārlicinieties, vai esat atspējojis iepriekš pievienoto Bluetooth ierīču Bluetooth funkciju.
- Bluetooth ierīcē Bluetooth sarakstā izdzēsiet "Philips TAT2205".
- Savienojiet pārī austiņas (sk. "Pirmreizēja austiņu savienošana pārī ar Bluetooth ierīci", 6. lpp.).

### Kā atiestatīt savienošana pārī.

Ievietojiet abas austiņas atpakaļ lādēšanas apvalkā. Mirgo abu austiņu baltā gaismas diode. Nospiediet un 4 sekundes turiet nospiestu abu austiņu funkcijas pogu, līdz divreiz mirgo austiņas baltā gaismas diode.

### Bluetooth ierīce nevar atrast austiņas.

- Austiņas var būt savienotas ar iepriekš pārī savienotu ierīci. Izslēdziet pievienoto ierīci vai pārvietojiet to ārpus diapazona.
- Iespējams, ka savienošana pārī ir atiestatīta vai austiņas iepriekš ir savienotas pārī ar citu ierīci. Savienojiet austiņas no jauna pārī ar Bluetooth ierīci, kā aprakstīts lietotāja rokasgrāmatā. (sk. "Pirmreizēja austiņu savienošana pārī ar Bluetooth ierīci", 6. lpp.).

### Manas Bluetooth austiņas ir savienotas ar mobilajā tālrunī iespējotu Bluetooth stereo, bet mūzika tiek atskaņota tikai mobilā tālruņa skaļrunī.

Skatiet sava mobilā tālruņa lietotāja rokasgrāmatu. Atlasiet mūzikas klausīšanos caur austiņām.

### Skaņas kvalitāte ir slikta un var dzirdēt krakšķēšanu.

- Bluetooth ierīce ir ārpus diapazona. Samaziniet attālumu starp austiņām un Bluetooth ierīci vai noņemiet šķēršļus starp tām.
- Uzlādējiet austiņas.

### Skaņas kvalitāte ir slikta, ja straumēšana no mobilā tālruņa notiek ļoti lēni vai arī audio straumēšana vispār nedarbojas.

Pārlicinieties, vai mobilais tālrunis ne tikai atbalsta (mono) HSP/HFP, bet arī atbalsta A2DP un ir saderīgs ar BT4.0x (vai jaunāku) (sk. "Tehniskie dati" 10. lpp.).

### **Es dzirdu, bet nevaru kontrolēt mūziku savā Bluetooth ierīcē (piemēram, atskaņot/pauzēt/izlaist uz priekšu/atpakaļ).**

Pārlicinieties, vai Bluetooth audio avots atbalsta AVRCP (sk. "Tehniskie dati", 10. lpp.).

### **Austiņu skaļuma līmenis ir zems.**

Dažas Bluetooth ierīces nevar sinhronizēt skaļuma līmeni ar austiņām. Šajā gadījumā jums ir patstāvīgi jāpielāgo Bluetooth ierīces skaļums, lai sasniegtu atbilstošu skaļuma līmeni.

### **Austiņas nevar savienot ar citu ierīci, ko es varu darīt?**

- Pārlicinieties, vai ir izslēgta iepriekšējās pārī savienotās ierīces Bluetooth funkcija.
- Atkārtojiet savienošanu pārī ar otro ierīci (sk. "Pirmreizēja austiņu savienošana pārī ar Bluetooth ierīci", 6. lpp.).

### **Es dzirdu skaņu tikai no vienas austiņas.**

- Ja notiek saruna, ir normāli, ka skaņa nāk no labās un kreisās austiņas.
- Ja klausāties mūziku, bet skaņa nāk tikai no vienas austiņas:
  - iespējams, ka otrai austiņai ir izlādējies akumulators. Lai nodrošinātu optimālu darbību, uzlādējiet pilnībā abas austiņas.

- Labās un kreisās austiņas ir atvienotas viena no otras, vispirms izslēdziet abas austiņas. Tad abas austiņas 5 sekundes ievietojiet atpakaļ lādēšanas apvalkā un izņemiet tās. Tas ieslēgs austiņas un savienos abas austiņas. Atkārtoti pievienojiet austiņas Bluetooth ierīcei.
- Austiņas ir savienotas ar vairāk nekā vienu Bluetooth ierīci. Izslēdziet visu pievienoto ierīču Bluetooth funkciju. Izslēdziet abas austiņas. Abas austiņas 5 sekundes ievietojiet atpakaļ lādēšanas apvalkā un izņemiet tās. Atkārtoti pievienojiet austiņas Bluetooth ierīcei. Ņemiet vērā, ka austiņas ir izstrādātas tā, lai vienlaikus izveidotu savienojumu tikai ar vienu Bluetooth ierīci. Atkārtoti savienojot austiņas savai Bluetooth ierīcei, pārlicinieties, vai ir izslēgta visu iepriekš pārī savienoto/pievienoto ierīču Bluetooth funkcija.
- Ja iepriekš minētie risinājumi nepalīdz, atiestatiet austiņu rūpnīcas iestatījumus (sk. "Austiņu rūpnīcas iestatījumu atiestatīšana" 9. lpp.).

Lai iegūtu papildu atbalstu, apmeklējiet vietni:  
[www.philips.com/support](http://www.philips.com/support).



Philips un Philips Shield Emblem ir Koninklijke Philips N.V. reģistrētas preču zīmes un tiek izmantotas saskaņā ar licenci. Šo precī ražo un pārdod MMD Hong Kong Holding Limited vai viena no tā filiālēm, un MMD Hong Kong Holding Limited, ir garantētājs saistībā ar šo precī.

