

Register your product and get support at  
[www.philips.com/welcome](http://www.philips.com/welcome)

MCM3000

Magyar



HU	Felhasználói kézikönyv	3
IT	Manuale utente	21
NL	Gebruiksaanwijzing	39
PL	Instrukcja obsługi	59

PT	Manual do utilizador	77
RU	Руководство пользователя	95
SK	Príručka užívateľa	119
SV	Användarhandbok	137

# PHILIPS

## SLOVAK REPUBLIC

Prístroj sa nesmie používať v mokrom a vlhkom prostredí! Chráňte pred striekajúcou a kvapkajúcou vodou!

## MAGYARORSZÁG

### Minőségtanúsítás

A garanciajegyben feltüntetett forgalombahozó vállalat a 2/1984. (III.10.) BkM-IpM együttes rendelet értelmében tanúsítja, hogy ezen készülék megfelel a műszaki adatokban megadott értékeknek.

**Figyelem! A meghibásodott készüléket - beleértve a hálózati csatlakozót is - csak szakember (szerviz) javíthatja. Ne tegye ki a készüléket esőnek vagy nedvesség hatásának!**

### Garancia

A forgalombahozó vállalat a termékre 12 hónap garanciát vállal.

Névleges feszültség .....220 - 240 V

Névleges frekvencia.....50/60 Hz

### Teljesítmény

maximális .....40 W

készenléti állapotban.....≤ 1 W

Érintésvédelmi osztály II.

Tömeg .....7.4 kg

### Befoglaló méretek

szélesség .....239 mm

magasság.....141.5 mm

mélység.....230 mm

### Rádiórész vételi tartomány

URH.....87.5 - 108 MHz

### Erősítő rész

Kimeneti teljesítmény.....2 × 50W RMS

## Italia

### DICHIARAZIONE DI CONFORMITA'

Si dichiara che l'apparecchio DCB188 Philips risponde alle prescrizioni dell'art. 2 comma 1 del D.M. 28 Agosto 1995 n. 548.

Fatto a Eindhoven

Philips Consumer Electronics

Philips, Glaslaan 2

5616 JB Eindhoven, The Netherlands

### Klass 1 laseraparat

**Varning! Om apparaten används på annat sätt än i denna bruksanvisning specificerats, kan användaren utsättas för osynlig laserstrålning, som överskrider gränsen för laserklass 1.**

**Observera! Stömbrytaren är sekundärt kopplad och bryter inte strömmen från nätet. Den inbyggda nåtdelen är därför ansluten till elnätet så länge stickproppen sitter i vägguttaget.**

# Obsah

<b>1 Dôležité</b>	120
Bezpečnosť	120
<b>2 Váš mikro systém</b>	122
Úvod	122
Čo je v škatuli	122
Hlavná jednotka - prehľad	123
Diaľkové ovládanie - prehľad	125
<b>3 Úvodné pokyny</b>	126
Pripojenie reproduktorov	126
Pripojenie antény FM	126
Pripojenie napájania	126
Príprava diaľkového ovládania	127
Nastavenie hodín	127
Zapnutie	127
<b>4 Prehrávanie</b>	128
Prehrávanie z disku	128
Prehrávanie z USB	128
Možnosti prehrávania	128
Nastavenie zvuku	129
<b>5 Počúvanie rozhlasového vysielania</b>	130
Naladenie rozhlasovej stanice	130
Automatické programovanie rozhlasových staníc	130
Ručné programovanie rozhlasových staníc	130
Výber predvoľby rozhlasovej stanice	130
Zobrazenie informácií RDS	130
<b>6 Ďalšie funkcie</b>	131
Nastavenie časovača budíka	131
Nastavenie časovača vypnutia	131
Prehrávanie z externého zvukového zariadenia	131
Počúvanie cez slúchadlá	132
Nastavenie jasu displeja	132
<b>7 Informácie o výrobku</b>	133
Technické údaje	133
Informácie o možnostiach prehrávania cez rozhranie USB	134
Podporované formáty MP3 diskov	134
<b>8 Riešenie problémov</b>	135
<b>9 Upozornenie</b>	136

# 1 Dôležité

## Bezpečnosť

Spoznajte tieto bezpečnostné symboly



Tento „blesk“ indikuje, že nezaizolovaný materiál vo vašej jednotke by mohol spôsobiť zásah elektrickým prúdom. V záujme bezpečnosti všetkých členov vašej domácnosti neodstraňujte kryt produktu.

„Výkričník“ upozorňuje na funkcie, v prípade ktorých by ste si mali pozorne preštudovať priloženú literatúru, aby ste predišli problémom s prevádzkou a údržbou.

**VAROVANIE:** V záujme zníženia rizika požiaru alebo zásahu elektrickým prúdom by tento prístroj nemal byť vystavený pôsobeniu dažďa alebo vlhkosti a na zariadenie by ste nemali umiestňovať predmety naplnené tekutinami, ako sú napr. vázy.

**POZOR:** Aby nedošlo k zásahu elektrickým prúdom, nasadte širokú čepeľ zástrčky do širokej štrbiny a zasunúť nadoraz.

- 1 Prečítajte si tieto pokyny.
- 2 Odložte si tieto pokyny.
- 3 Dbajte na všetky varovania.
- 4 Dodržiavajte všetky pokyny.
- 5 Nepoužívajte toto zariadenie v blízkosti vody.
- 6 Čistite len pomocou suchej tkaniny.
- 7 Neblokujte vetracie otvory. Nainštalujte podľa pokynov výrobcu.

- 8 Neinštalujte v blízkosti zdrojov tepla, ako sú radiátory, tepelné regulátory, kachle či iné zariadenia (vrátane zosilňovačov), ktoré produkujú teplo.
- 9 Dbajte na to, aby na sieťový kábel nikto nestúpil ani ho nezalomil, najmä pri zástrčkách, elektrických objímkach a v mieste, kde vychádza zo zariadenia.
- 10 Používajte len nástavce/príslušenstvo špecifikované výrobcom.
- 11 Používajte len s vozíkom, stojanom, statívom, konzolou alebo stolom špecifikovaným výrobcom alebo predávanými so zariadením. Pri použití vozíka buďte opatrní pri presúvaní vozíka a zariadenia. Predídete zraneniu spôsobenému prevrátením.



- 12 Počas búrok s bleskami alebo pri dlhodobom nepoužívaní odpojte toto zariadenie zo siete.
- 13 Všetky opravy zverte do rúk kvalifikovanému servisnému personálu. Oprava je potrebná, ak bolo zariadenie akýmkoľvek spôsobom poškodené, napríklad bol poškodený napájací kábel alebo zástrčka, ak bola na zariadenie vyliala tekutina alebo do zariadenia spadol nejaký predmet, zariadenie bolo vystavené dažďu alebo vlhkosti alebo ak zariadenie nefunguje správne, prípadne po páde zariadenia.
- 14 **UPOZORNENIE** pre používanie batérií – Aby nedošlo k vytečeniu batérií, ktoré by mohlo spôsobiť poranenie osôb, škodu na majetku alebo poškodenie diaľkového ovládania:
  - Všetky batérie nainštalujte správne, s orientáciou pólov + a - podľa označenia na diaľkovom ovládaní.
  - Nemiešajte batérie (staré a nové alebo uhlíkové a alkalické atď.).
  - Keď sa diaľkové ovládanie dlhšiu dobu nepoužíva, vyberte z neho batérie.

- ⑮ Zariadenie nesmie byť vystavené kvapkajúcej ani striekajúcej kvapaline.
- ⑯ Neumiestňujte na zariadenie žiadne nebezpečné predmety (napr. predmety naplnené kvapalinou, zapálené sviečky).
- ⑰ Tam, kde ako odpájacie zariadenie slúži sieťová zástrčka alebo prepájacie zariadenie, musí zostať toto odpájacie zariadenie ľahko prístupné pre okamžité použitie.



#### Varovanie

- Nikdy neodstraňujte kryt tohto zariadenia.
- Nikdy nemažte žiadnu časť tohto zariadenia.
- Nikdy nepokladajte toto zariadenie na iné elektrické zariadenie.
- Toto zariadenie chráňte pred priamym slnečným svetlom, otvoreným ohňom alebo zdrojom tepla.
- Nikdy sa nepozerajte do laserového lúča vo vnútri zariadenia.
- Aby ste mohli toto zariadenie kedykoľvek odpojiť zo siete, uistite sa, že k sieťovému káblu, zástrčke alebo adaptéru máte voľný prístup.



#### Výstraha

- Používanie iných ovládacích prvkov alebo vykonávanie úprav a iných postupov, než sú uvedené v tomto dokumente, môže mať za následok vystavenie sa nebezpečnému žiareniu alebo zapríčiniť nebezpečnú prevádzku.

## Bezpečné počúvanie

### Hlasitosť prehrávania vždy nastavte na primeranú hodnotu.

- Používanie slúchadiel pri vysokej hlasitosti môže poškodiť váš sluch. Tento produkt môže vytvárať zvuky v decibelových rozsahoch, ktoré môžu u bežnej osoby spôsobiť stratu sluchu, a to aj pri vystavení kratšom ako jedna minúta. Vyššie decibelové rozsahy sa poskytujú pre osoby, ktorých úroveň sluchu je už čiastočne znížená.

- Zvuk môže byť klamlivý. Časom sa „pohodlná úroveň“ sluchu prispôsobí vyšším hlasnostiam zvuku. Takže po dlhodobom počúvaní to, čo znie „normálne“, môže byť v skutočnosti príliš hlasné a škodlivé pre váš sluch. Aby ste sa pred tým ochránili, nastavte hlasitosť na bezpečnú úroveň skôr, ako sa váš sluch prispôsobí, a nechajte nastavenú túto hlasitosť.

### Vytvorenie bezpečnej úrovne hlasitosti:

- Nastavte ovládanie hlasitosti na nízke nastavenie.
- Pomaly zvyšujte hlasitosť, kým nebudete počuť pohodlne a jasne bez rušenia.

### Počúvanie musí mať rozumnú časovú dĺžku:

- Dlhodobé vystavenie sa zvuku, a to aj pri normálnych „bezpečných“ úrovniach, môže tiež spôsobiť stratu sluchu.
- Vždy používajte zariadenie rozumne a doprajte si dostatočne dlhé prestávky.

### Keď používate svoje slúchadlá, nezabudnite dodržiavať nasledujúce pokyny.

- Počúvajte pri rozumných úrovniach hlasitosti po primerane dlhú dobu.
- Dávajte si pozor, aby ste nezvyšovali hlasitosť, ako sa váš sluch postupne prispôsobuje.
- Nezvyšujte hlasitosť na tak vysokú úroveň, že nebudete počuť, čo sa deje okolo vás.
- V potenciálne nebezpečných situáciách by ste mali byť opatrní alebo dočasne prerušiť používanie. Nepoužívajte slúchadlá počas riadenia motorového vozidla, bicyklovania, skateboardovania atď. Mohla by vzniknúť nebezpečná situácia v cestnej premávke a na mnohých miestach je to protizákonné.

## 2 Váš mikro systém

Blahoželáme vám ku kúpe a vítame vás medzi používateľmi produktov spoločnosti Philips. Aby ste mohli využiť všetky výhody podpory poskytovanej spoločnosťou Philips, zaregistrujte svoj produkt na lokalite [www.philips.com/welcome](http://www.philips.com/welcome).

### Úvod

Toto zariadenie vám umožňuje:

- počúvať zvukový obsah z diskov, zariadení USB a iných externých zariadení
- počúvať vysielanie rozhlasových staníc

Reprodukciu zvuku môžete obohatiť týmito zvukovými efektmi:

- Digitálne ovládanie zvuku (Digital Sound Control – DSC)
- Dynamické zosilnenie basov (Dynamic Bass Boost – DBB)

Toto zariadenie podporuje nasledujúce formáty médií:



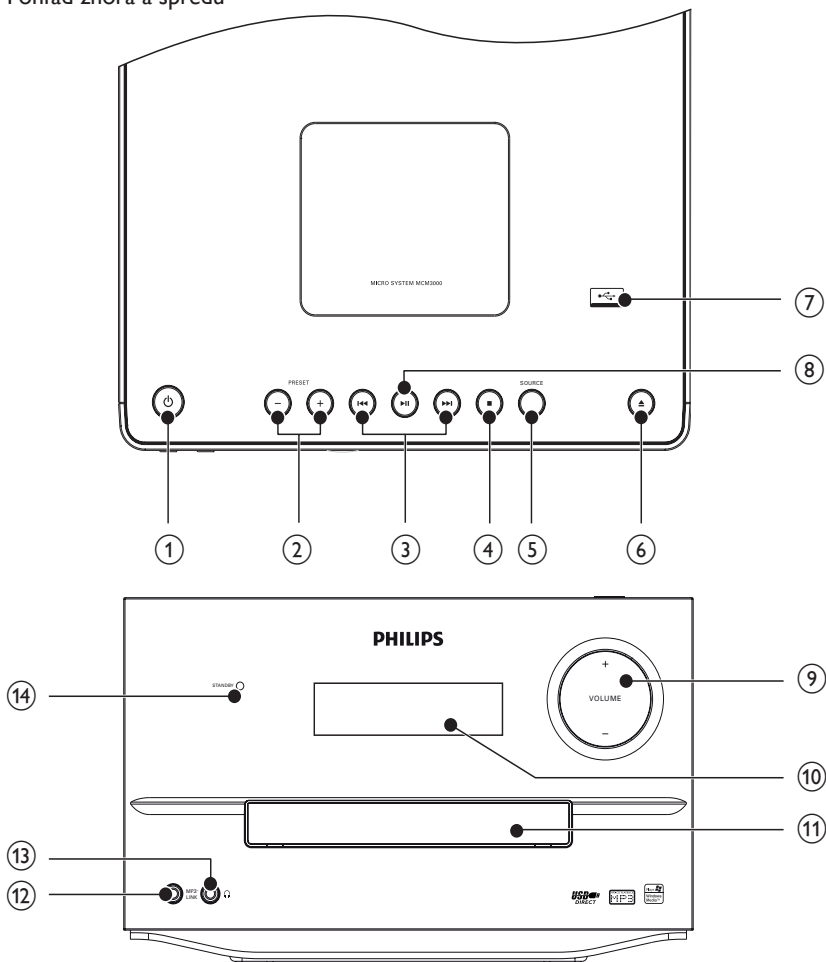
### Čo je v škatuli

Skontrolujte a identifikujte obsah balenia:

- Hlavná jednotka
- 2 x reproduktory
- Diaľkové ovládanie
- Prepájací kábel MP3 Link
- Anténa na príjem vysielania v pásme FM
- 8 x gumené podložky pre reproduktory
- Stručná úvodná príručka
- Návod na použitie

# Hlavná jednotka - prehľad

Pohľad zhora a spredu



## ①

- Zapnutie alebo vypnutie zariadenia, prepnutie do pohotovostného režimu alebo do úsporného pohotovostného režimu Eco Power.

## ② PRESET +/-

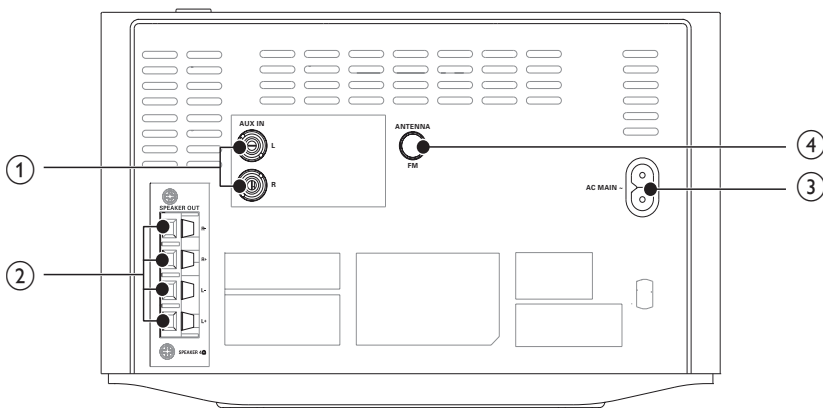
- Výber predvoľby rozhlasovej stanice.
- Preskočenie na predchádzajúci/nasledujúci album.

## ③

- Preskočenie na predchádzajúcu/nasledujúcu skladbu.
- Vyhľadávanie v rámci skladby/disku/USB.
- Naladenie rozhlasovej stanice.
- Nastavenie času.

- ④ ■
  - Zastavenie prehrávania alebo vymazanie programu.
- ⑤ SOURCE
  - Výber zdroja: CD, FM, USB, MP3 LINK alebo AUX-IN.
- ⑥ ▲
  - Otvorenie/zatvorenie priečinka na disk.
- ⑦ ↔
  - Konektor pre vysokokapacitné zariadenie USB.
- ⑧ ▶||
  - Spustenie alebo prerušenie prehrávania.
- ⑨ VOLUME + / -
  - Nastavenie hlasitosti.
- ⑩ Panel displeja
  - Zobrazenie aktuálneho stavu.
- ⑪ Priečinko na disk
- ⑫ MP3-LINK
  - Vstupný zvukový konektor (3,5 mm) pre externé zvukové zariadenie.
- ⑬ 🎧
  - Konektor pre slúchadlá.
- ⑭ STANDBY

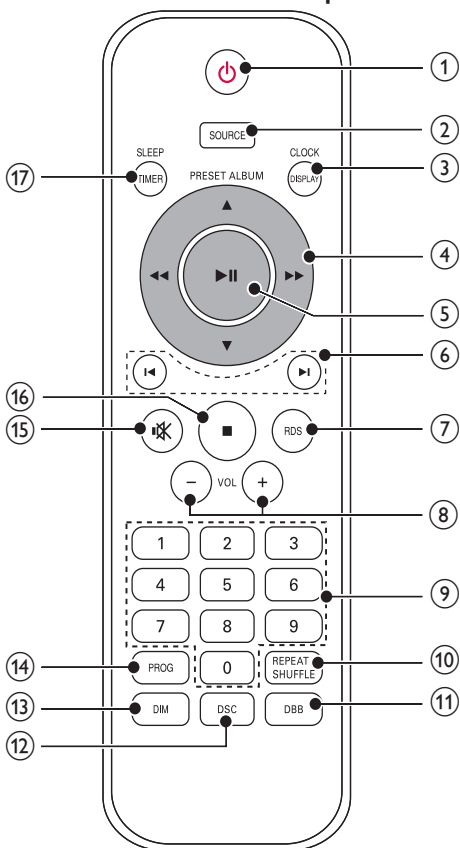
#### Pohľad zozadu



- ① AUX-IN
  - pripojenie externého zvukového zariadenia.
- ② SPEAKER OUT
  - Pripojenie reproduktora.
- ③ AC MAIN~
  - Zásuvka napájania.
- ④ FM ANTENNA
  - Zlepšenie príjmu staníc v pásme FM.



## Diaľkové ovládanie - prehľad



- ① **⏻**
- Zapnutie alebo vypnutie zariadenia, prepnutie do pohotovostného režimu alebo do úsporného pohotovostného režimu Eco Power.
- ② **SOURCE**
- Výber zdroja: CD, FM, USB, MP3 LINK alebo AUX-IN.
- ③ **CLOCK/DISPLAY**
- Nastavenie hodín.
  - Výber zobrazenia informácií počas prehrávania.
- ④ **PRESET/ALBUM ▲/▼/◀/▶**
- ▲▼  
Výber predvoľby rozhlasovej stanice. Preskočenie na predchádzajúcu/ nasledujúcu album.

- ◀▶▶▶  
Rýchle vyhľadávanie dozadu alebo dopredu.
- ⑤ **▶||**
- Spustenie alebo prerušenie prehrávania.
- ⑥ **◀▶▶**
- Preskočenie na predchádzajúcu/ nasledujúcu skladbu.
  - Naladenie rozhlasovej stanice.
  - Nastavenie času.
- ⑦ **RDS**
- Zobrazenie informácií RDS pri vybraných rozhlasových staniciach v pásme FM.
- ⑧ **VOL +/-**
- Nastavenie hlasitosti.
- ⑨ **Numeric Keypad 0 - 9**
- Priamy výber skladby z disku.
  - Výber predvoľby rozhlasovej stanice.
- ⑩ **REPEAT/SHUFFLE**
- Opakované prehrávanie skladby alebo všetkých skladieb.
  - Prehrávanie skladieb v náhodnom poradí.
- ⑪ **DBB**
- Zapnutie alebo vypnutie dynamického zvýraznenia basov.
- ⑫ **DSC**
- Výber predvoleného zvukového nastavenia.
- ⑬ **DIM**
- Nastavenie jasu displeja.
- ⑭ **PROG**
- Programovanie skladieb.
  - Programovanie rozhlasových staníc.
- ⑮ **⊘**
- Stlmenie alebo opätovné obnovenie hlasitosti.
- ⑯ **■**
- Zastavenie prehrávania alebo vymazanie programu.
- ⑰ **SLEEP/TIMER**
- Nastavenie časovača vypnutia.
  - Nastavenie časovača budíka.

# 3 Úvodné pokyny

## ! Výstraha

- Používanie iných ovládacích prvkov alebo vykonávanie úprav a iných postupov, než sú uvedené v tomto dokumente, môže mať za následok vystavenie sa nebezpečnému žiareniu alebo zapríčiniť nebezpečnú prevádzku.

Vždy postupujte podľa poradia pokynov v tejto kapitole.

Ak sa rozhodnete obrátiť na spoločnosť Philips, pripravte si číslo modelu a sériové číslo tohto zariadenia. Číslo modelu a sériové číslo sú uvedené na spodnej strane zariadenia. Tieto čísla si zapíšte sem:

Číslo modelu \_\_\_\_\_

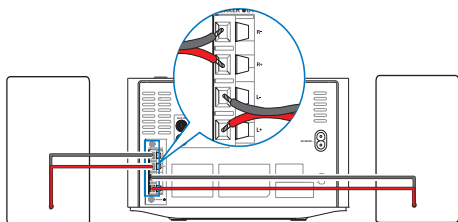
Sériové číslo \_\_\_\_\_

## Pripojenie reproduktorov

### ☰ Poznámka

- Najlepší zvuk dosiahnete iba použitím dodaných reproduktorov.
- Pripojte len reproduktory s impedanciou, ktorá je rovnaká alebo vyššia ako u dodaných reproduktorov. Pozrite si časť Technické údaje v tejto príručke.

Drôty reproduktorov úplne zasuňte do vstupných zásuviek pre reproduktory na zadnej strane jednotky.



## Pripojenie antény FM

### ✦ Tip

- Pre optimálny príjem v plnej miere vyťahnite a nastavte polohu antény.

Pripojte dodanú anténu FM do zásuvky **FM ANTENNA** na hlavnej jednotke.

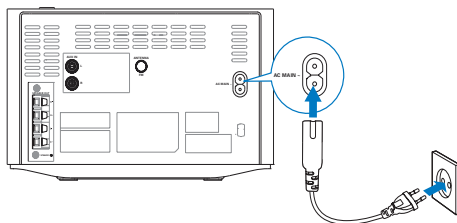
## Pripojenie napájania

### ! Výstraha

- Nebezpečenstvo poškodenia produktu! Skontrolujte, či napätie zdroja napájania zodpovedá napätiu vyznačenému na zadnej alebo spodnej strane tohto zariadenia.
- Nebezpečenstvo zásahu elektrickým prúdom! Pri odpájaní sieťového kábla striedavého prúdu vždy vyťahnite zástrčku zo zásuvky. Nikdy neťahajte za kábel.
- Pred pripojením sieťového kábla sa uistite, že ste dokončili všetky ostatné pripojenia.

Napájací kábel pripojte ku:

- konektoru **AC MAIN~** na hlavnej jednotke.
- elektrickej zásuvke.



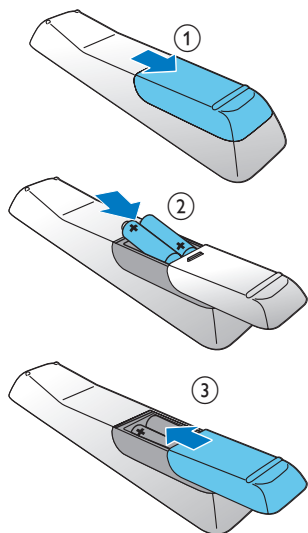
## Príprava diaľkového ovládania

### ! Výstraha

- Nebezpečenstvo explózie! Batérie odkladajte mimo dosahu zdrojov tepla, slnečného žiarenia a ohňa. Nikdy nevhadzujte batérie do ohňa.
- Riziko zníženej životnosti batérií! Nikdy nekombinujte dve rôzne značky ani typy batérií.
- Nebezpečenstvo poškodenia produktu! Keď diaľkové ovládanie dlhšiu dobu nepoužívate, vyberte z neho batérie.

### Vloženie batérie do diaľkového ovládania:

- 1 Otvorte priečnik na batériu.
- 2 Vložte 2 batérie typu AAA so správnou polaritou (+/-) podľa označenia.
- 3 Zatvorte priestor pre batérie.



## Nastavenie hodín

- 1 V pohotovostnom režime stlačením a podržaním tlačidla **CLOCK/DISPLAY** na diaľkovom ovládaní aktivujete režim nastavenia hodín.

↳ Zobrazí sa formát 24-hodinového zobrazenia času.

- 2 Stlačte tlačidlo **CLOCK/DISPLAY**.  
↳ Číslice hodín sa zobrazia a začnú blikať.
- 3 Stlačením tlačidla **◀▶** (**◀◀▶▶**) nastavte hodinu.
- 4 Stlačte tlačidlo **CLOCK/DISPLAY**.  
↳ Číslice minút sa zobrazia a začnú blikať.
- 5 Stlačením tlačidla **◀▶** (**◀◀▶▶**) nastavte minúty.
- 6 Výber potvrdíte stlačením tlačidla **CLOCK/DISPLAY**.

### ☰ Poznámka

- Ak sa v priebehu 15 minút nestlačí žiadne tlačidlo, systém automaticky ukončí režim nastavenia hodín.

## Zapnutie

Stlačením tlačidla **⊕** zapnete zariadenie.

↳ Zariadenie sa prepne na naposledy vybraný zdroj.

## Prepnutie do pohotovostného režimu

Opätovným stlačením tlačidla **⊕** prepnete systém do pohotovostného režimu.

↳ Na zobrazovacom paneli sa zobrazia hodiny (ak sú nastavené).

## Prepnutie do pohotovostného režimu ECO:

3 sekundy podržte stlačené tlačidlo **⊕**.

↳ Na 3 sekundy sa zobrazí hlásenie **ECO STANDBY** a potom zmizne.

### ☰ Poznámka

- Ak sa v pohotovostnom režime nevykoná 15 minút žiadna operácia, zariadenie sa automaticky prepne do úsporného pohotovostného režimu **Eco Power**.

## Prepínanie medzi pohotovostným režimom a pohotovostným režimom ECO:

3 sekundy podržte stlačené tlačidlo **⊕**.

## 4 Prehrávanie

### Prehrávanie z disku

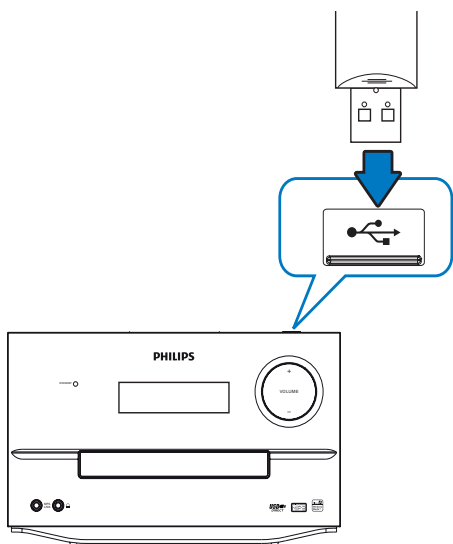
- 1 Opakovaným stláčaním tlačidla **SOURCE** zvolíte disk CD ako zdroj.
- 2 Stlačením tlačidla **▲** otvorte priečinok na disk.
- 3 Vložte disk, pričom jeho strana s potlačou musí smerovať nahor.
- 4 Stlačením tlačidla **▲** zatvorte priečinok na disk.
- 5 Prehrávanie sa spustí automaticky. Ak nie, stlačte **▶||**.

### Prehrávanie z USB

#### Poznámka

- Uistite sa, že zariadenie USB obsahuje prehrávateľný zvukový obsah.

- 1 Zariadenia USB zapojte do zásuvky .



- 2 Opakovaným stlačením tlačidla **SOURCE** vyberte ako zdroj USB.
  - ↳ Prehrávanie sa spustí automaticky. Ak nie, stlačte **▶||**.
  - Na výber priečinka stlačte tlačidlo **▲/▼**.
  - Na výber zvukového súboru stlačte tlačidlo **◀▶**.

### Možnosti prehrávania

#### Pozastavenie/obnovenie prehrávania

Počas prehrávania stlačením tlačidla **▶||** pozastavíte/obnovíte prehrávanie.

#### Opakované/náhodné prehrávanie

- 1 Na výber príslušnej možnosti opakovaného/náhodného prehrávania opakovane stláčajte počas prehrávania tlačidlá **REPEAT/SHUFFLE**.
  - **[REP]**: aktuálna skladba sa bude prehrávať opakovane.
  - **[REP ALL]**: všetky skladby sa budú prehrávať opakovane.
  - **[REP ALB]**: všetky skladby v aktuálnom albume sa budú prehrávať opakovane.
  - **[SHUF]**: všetky skladby sa budú prehrávať v náhodnom poradí.
- 2 Normálne prehrávanie obnovíte opakovaným stláčaním tlačidiel **REPEAT/SHUFFLE**, až kým sa neprestanú zobrazovať možnosti.

#### Preskočenie na skladbu

Pre CD:

Stlačením tlačidla **◀▶** vyberte inú skladbu.

- Ak chcete skladbu vybrať priamo, môžete taktiež stlačiť tlačidlo na numerickej klávesnici.

## Pre disk MP3 a USB:

- 1 Stlačením tlačidla ▲/▼ vyberte album alebo priečinok.
- 2 Stlačením tlačidla ◀▶ vyberte skladbu alebo súbor.

---

## Programovanie skladieb

Je možné naprogramovať maximálne 20 skladieb.

- 1 Stlačením tlačidla **PROG** aktivujte režim programovania.  
↳ Zobrazí sa hlásenie [**PROG**] (program).
- 2 U skladieb vo formáte MP3/WMA stláčaním ▲/▼ zvolte album.
- 3 Stlačením tlačidla ◀▶ vyberte skladbu a potom potvrdte stlačením tlačidla **PROG**.
- 4 Opakovaním krokov 2 a 3 naprogramujete ďalšie skladby.
- 5 Stlačením tlačidla ▶|| prehráte naprogramované skladby.  
↳ Počas prehrávania sa zobrazuje hlásenie [**PROG**] (program).
  - Ak chcete program vymazať, pri zastavenom prehrávaní stlačte tlačidlo ■.

---

## Nastavenie zvuku

Počas prehrávania môžete upraviť hlasitosť pomocou nasledujúcich operácií.

Tlačidlo	Funkcia
<b>VOL +/-</b>	Zvýšenie alebo zníženie hlasitosti.
<b>MUTE</b>	Stlmenie/obnovenie zvuku.
<b>DBB</b>	Zapnutie alebo vypnutie dynamického zvýraznenia basov. Ak je aktivovaný efekt DBB, zobrazuje sa [ <b>DBB</b> ].
<b>DSC</b>	Výber požadovaného zvukového efektu: [ <b>ROCK</b> ] (rock) [ <b>JAZZ</b> ] (džez) [ <b>CLASSIC</b> ] (klasika) [ <b>POP</b> ] (pop)

# 5 Počúvanie rozhlasového vysielania

## Naladenie rozhlasovej stanice



### Poznámka

- Umiestnite anténu čo najďalej od televízora, videorekordéra alebo iného zdroja vyžarovania.
- Uistite sa, že ste pripojili a úplne vysunuli dodávanú anténu FM.

- 1 Opakovaným stláčaním tlačidla **SOURCE** zvolte FM.
- 2 Stlačte a na dlhšie ako 2 sekundy podržte stlačené tlačidlo **◀▶** (**◀◀▶▶**).
  - ↳ Zobrazí sa hlásenie **[SEARCH]** (vyhľadávanie).
  - ↳ Rádio automaticky naladí stanicu so silným signálom.
- 3 Opakovaním kroku 3 naladíte ďalšie stanice.

### Naladenie stanice so slabým príjmom:

Opakovane stláčajte tlačidlo **◀▶** (**◀◀▶▶**), až kým nenaladíte optimálny príjem.

## Automatické programovanie rozhlasových staníc



### Poznámka

- Môžete naprogramovať maximálne 20 predvolieb rozhlasových staníc (pásmo FM).

V režime tunera stlačením a podržaním tlačidla **PROG** po dobu 3 sekúnd aktivujete automatické programovanie.

- ↳ Zobrazí sa hlásenie **[AUTO SCAN]** (automatické vyhľadanie).
- ↳ Všetky dostupné stanice sa naprogramujú v poradí podľa sily signálu vlnového pásma.
- ↳ Prvá naprogramovaná rozhlasová stanica sa začne automaticky vysielat'.

## Ručné programovanie rozhlasových staníc

- 1 V režime tunera naladíte rozhlasovú stanicu.
- 2 Stlačením tlačidla **PROG** aktivujete režim programovania.
- 3 Stlačením tlačidla **▲▼** vyberte číslo 1 až 20 pre túto rozhlasovú stanicu, potom výber potvrdíte stlačením tlačidla **PROG**.
- 4 Zobrazí sa číslo predvoľby a frekvencia predvolenej rozhlasovej stanice.
- 5 Opakovaním krokov 2 až 3 naprogramujete ďalšie stanice.
- 6 Stlačením a podržaním tlačidla **◀▶** po dobu 3 sekúnd vyhladáte najbližšiu stanicu.



### Poznámka

- Ak chcete naprogramovanú stanicu prepísať, uložte na jej miesto inú stanicu.

## Výber predvoľby rozhlasovej stanice

V režime tunera stlačením tlačidiel **▲▼** vyberte číslo predvoľby.

- Na priamy výber čísla predvoľby môžete použiť aj číselné tlačidlá.

## Zobrazenie informácií RDS

RDS (Radio Data System) predstavuje službu, ktorá staniciam pásma FM umožňuje zobrazovať dodatočné informácie. Ak naladíte stanicu so signálom RDS, zobrazí sa ikona RDS a názov stanice.

- 1 Naladíte rozhlasovú stanicu so signálom RDS.
- 2 Opakovaným stláčaním tlačidla **RDS** prechádzajte cez nasledujúce informácie (ak sú dostupné):
  - ↳ Názov stanice
  - ↳ Typ programu, ako napr. **[NEWS]** (správy), **[SPORT]** (šport), **[POP M]** (populárna hudba)...
  - ↳ RDS RT
  - ↳ Frekvencia

## 6 Ďalšie funkcie

### Nastavenie časovača budíka

Toto zariadenie je možné použiť ako budík. Ako zdroj budíka môžete vybrať disk CD, vysielanie v pásme FM alebo zariadenie USB.



#### Poznámka

- Uistite sa, že ste správne nastavili hodiny.

- 1 V pohotovostnom režime stlačte a podržte tlačidlo **SLEEP/TIMER**, až kým sa na displeji nezačne postupne zobrazovať **[SET TIMER]** (nastavenie časovača).  
↳ Na displeji sa zobrazí hlásenie **[SELECT SOURCE]** (výber zdroja).
- 2 Opakovaným stlačením tlačidla **SOURCE** vyberte zdroj: CD, FM alebo USB.
- 3 Výber potvrdíte stlačením tlačidla **SLEEP/TIMER**.  
↳ Čísllice hodín sa zobrazia a začnú blikať.
- 4 Opakovaným stláčaním tlačidla **◀▶** (**◀▶▶▶**) nastavte hodinu a nastavenie potvrdíte stlačením tlačidla **SLEEP/TIMER**.  
↳ Čísllice minút sa zobrazia a začnú blikať.
- 5 Stlačením tlačidla **▶▶▶** (**▶▶▶▶**) nastavte minúty a potvrdíte stlačením tlačidla **SLEEP/TIMER**.  
↳ Zobrazí sa **VOL** (hlasitosť) a začne blikať.
- 6 Stlačením tlačidla **▶▶▶** (**▶▶▶▶**) upravte úroveň hlasitosti a potom stlačením tlačidla **SLEEP/TIMER** potvrdíte nastavenie.  
↳ Zobrazí sa ikona **SLEEP/TIMER**.



#### Poznámka

- Ak sa v priebehu 15 minút nestlačí žiadne tlačidlo, systém automaticky ukončí režim nastavenia časovača.

### Aktivovanie alebo deaktivovanie časovača budíka

Opakovaným stláčaním tlačidla **TIMER ON/OFF** aktivujte alebo deaktivujte budík.

- ↳ Ak je časovač aktivovaný, displej zobrazí
- ↳ Ak je časovač deaktivovaný, zmizne z displeja.



#### Tip

- Ak ako zdroj zvolíte CD/USB, ale nie je vložený žiadny disk ani pripojené zariadenie USB, systém automaticky prepne zdroj na tuner.

### Nastavenie časovača vypnutia

Opakovaným stláčaním tlačidla **SLEEP/TIMER** nastavte dobu (v minútach). Systém musí byť pri nastavovaní zapnutý.

- ↳ Ak je časovač vypnutia aktivovaný, zobrazí sa symbol „z“.

### Deaktivovanie časovača vypnutia

- 1 Opakovane stláčajte tlačidlo **SLEEP/TIMER**, až kým sa nezobrazí hlásenie **[OFF]** (vypnuté).  
↳ Ak je časovač vypnutia deaktivovaný, „z“ zmizne z displeja.

### Prehrávanie z externého zvukového zariadenia

Pomocou tohto zariadenia môžete prehrávať obsah z externého zvukového zariadenia, ako napríklad prehrávača MP3.

- 1 Pripojte zvukové zariadenie.
  - Pri hudobných prehrávačoch s červeno-bielymi výstupnými zvukovými zásuvkami:  
Pripojte červený/biely zvukový kábel (nie je súčasťou balenia) k zásuvkám **AUX-IN** na tomto zariadení a k výstupným zvukovým zásuvkám na danom zvukovom zariadení.

- Pri zvukových zariadeniach so zásuvkami na slúchadlá:  
Pripojte dodaný kábel MP3-Link k zásuvke **MP3-LINK** a potom k zásuvke pre slúchadlá na danom zvukovom zariadení.

- 2 Stlačením tlačidla **SOURCE** zvolíte ako zdroj **MP3-LINK/AUX-IN**.
- 3 Spustíte prehrávanie z daného zariadenia.

---

## Počúvanie cez slúchadlá

Pripojte slúchadlá ku konektoru  na tejto jednotke.

---

## Nastavenie jasú displeja

Opakovaným stláčaním tlačidla **DIM** nastavíte rozdielne úrovne jasú displeja:

- Vysoký jas
- Stredný jas
- Nízky jas



# 7 Informácie o výrobku



## Poznámka

- Informácie o výrobku sa môžu zmeniť bez predchádzajúceho upozornenia.

## Technické údaje

### Zosilňovač

Menovitý výstupný výkon	2 x 50 W RMS
Frekvenčná odpoveď	80 Hz – 16 kHz
Odstup signálu od šumu	≥ 60 dB
Vstup Aux	0,5 V RMS 20 kiloohmov

### Disk

Typ lasera	Polovodičový
Priemer disku	12 cm/8 cm
Podporované disky	CD-DA, CD-R, CD-RW, MP3-CD, WMA-CD
Audio DAC	16 bitov/44,1 kHz
Celkové harmonické skreslenie	< 1 % (1 kHz)
Frekvenčná odpoveď	60 Hz – 16 kHz (44,1 kHz)
Odstup signálu od šumu	> 55 dBA

### Tuner (FM)

Rozsah ladenia	87,5 – 108 MHz
Ladiaca mriežka	50 KHz
Citlivosť	< 22 dBf
– Mono, odstup signálu od šumu	26 dB
– Stereo, odstup signálu od šumu	46 dB
Citlivosť vyhľadávania	> 28 dBf
Celkové harmonické skreslenie	< 3 %
Odstup signálu od šumu	> 50 dB

### Reproduktory

Impedancia reproduktorov	4 ohmy
Budič reproduktora	4" basový reproduktor + 1" výškový reproduktor
Citlivosť	> 80 dB/m/W

---

## Všeobecné informácie

---

Sieťové napájanie AC	220 - 240 V, 50/60 Hz
Prevádzková spotreba energie	40 W
Spotreba energie v pohotovostnom režime Eko	< 0,5 W
Výstup zvuku	1 V <sub>pp</sub> ± 0,1 V <sub>pp</sub> 3,5 kiloohmov
Výstup slúchadiel	2 x 2,5 mW, 32 ohmov
USB Direct	Verzia 1.1 FS
Rozmery	
- Hlavná jednotka (Š x V x H)	239 x 141,5 x 230 mm
- Skrinka reproduktora (Š x V x H)	210,1 x 262 x 142 mm
Hmotnosť	
- S obalom	7,4 kg
- Hlavná jednotka	1,85 kg
- Skrinka reproduktora	1,9 x 2 kg

---

---

## Informácie o možnostiach prehrávania cez rozhranie USB

### Kompatibilné zariadenia USB:

- Pamäť USB typu flash (USB 1.1)
- Prehrávače USB typu flash (USB 1.1)
- Pamäťové karty (potrebná prídavná čítačka kariet)

### Podporované formáty:

- Formát súborov zariadenia USB alebo pamäte: FAT12, FAT16, FAT32 (veľkosť sektorov: 512 bajtov)
- Prenosová rýchlosť MP3 (rýchlosť údajov): 32 až 320 kbit/s a variabilná prenosová rýchlosť
- WMA v9 alebo starší
- Vnorené priečinka maximálne do 8 úrovní

- Počet albumov/priečinkov: maximálne 99
- Počet skladieb/titulov: maximálne 999
- Označenie ID3 v2.0 alebo novšie
- Názov súboru vo formáte Unicode UTF8 (maximálna dĺžka: 16 bajtov)

### Nepodporované formáty:

- Prázdne albumy: prázdny album predstavuje album, ktorý neobsahuje súbory MP3/WMA a nezobrazí sa na displeji.
- Nepodporované formáty súborov budú preskočené. Napríklad, dokumenty aplikácie Word (.doc) alebo súbory MP3 s príponou .dlf budú ignorované a neprehrajú sa.
- Zvukové súbory AAC, WAV, PCM
- Súbory WMA chránené prostredníctvom DRM (.wav, .m4a, .m4p, .mp4, .aac)
- Súbory WMA vo formáte Lossless.

---

## Podporované formáty MP3 diskov

- ISO9660, Joliet
- Maximálny počet titulov: 999 (v závislosti od dĺžky názvu súboru)
- Maximálny počet albumov: 99
- Podporované vzorkovacie frekvencie: 32 kHz, 44,1 kHz, 48 kHz
- Podporované prenosové rýchlosti: 32 až 320 (kb/s), prenosové rýchlosti s variabilným tokom

# 8 Riešenie problémov



## Varovanie

- Nikdy neodstraňujte kryt tohto zariadenia.

Aby ste zachovali záruku, nikdy sa sami nepokúšajte opravovať systém.

Ak sa pri používaní tohto zariadenia vyskytne nejaký problém, skôr než sa obrátite na servisné stredisko, vyskúšajte nasledujúce riešenia. Ak sa problém neodstráni, prejdite na webovú lokalitu spoločnosti Philips ([www.philips.com/welcome](http://www.philips.com/welcome)). Ak sa rozhodnete obrátiť na spoločnosť Philips, okrem zariadenia si pripravte aj číslo modelu a sériové číslo.

### Žiadne napájanie

- Uistite sa, že sieťový napájací kábel zariadenia je správne zapojený.
- Skontrolujte, či je sieťová zásuvka pod prúdom.
- V rámci funkcie šetrenia spotreby energie sa systém automaticky vypína 15 minút po ukončení prehrávania skladieb, ak v tomto čase nedôjde k aktivácii niektorého ovládacieho prvku.

### Žiadny zvuk alebo slabý zvuk

- Nastavte hlasitosť.
- Odpojte slúchadlá.
- Skontrolujte, či sú správne pripojené reproduktory.
- Skontrolujte, či sú odizolované vodiče reproduktorov uchytené v svorkách.

### Zariadenie nereaguje

- Odpojte a znovu pripojte sieťovú zástrčku, potom zariadenie opäť zapnite.
- V rámci funkcie šetrenia spotreby energie sa systém automaticky vypína 15 minút po ukončení prehrávania skladieb, ak v tomto čase nedôjde k aktivácii niektorého ovládacieho prvku.

### Nefunguje diaľkové ovládanie.

- Pred stlačením ktoréhokolvek funkčného tlačidla najskôr vyberte správny zdroj

pomocou diaľkového ovládania namiesto hlavnej jednotky.

- Znížte vzdialenosť medzi diaľkovým ovládaním a zariadením.
- Vložte batériu so správnych usporiadaním polarít (značky +/-) podľa obrázka.
- Vymeňte batériu.
- Namierte diaľkové ovládanie priamo na senzor na prednej strane zariadenia.

### Nebol rozpoznaný žiaden disk

- Vložte disk.
- Skontrolujte, či disk nebol vložený naopak.
- Počkajte na odparenie skondenзованej vlhkosti zo šošovky.
- Vymeňte alebo vyčistite disk.
- Použite ukončené CD alebo správny formát disku.

### Nie je možné zobrazit' niektoré súbory na zariadení USB

- Počet priečinkov alebo súborov v zariadení USB prekročil určitý limit. Tento jav nepredstavuje poruchu.
- Formáty týchto súborov nie sú podporované.

### Zariadenie USB nie je podporované

- Zariadenie USB nie je s touto jednotkou kompatibilné. Skúste iné.

### Nekvalitný príjem rádia

- Zväčšite vzdialenosť medzi zariadením a vaším televízorom alebo videorekordérom.
- Vysuňte anténu FM až nadoraz.
- Namiesto nej pripojte vonkajšiu FM anténu.

### Nefunguje časovač

- Správne nastavte hodiny.
- Zapnite časovač.

### Nastavenie hodín/časovača bolo vymazané

- Napájanie bolo prerušené alebo došlo k odpojeniu sieťového kábla.
- Opakovane nastavte hodiny/časovač.

## 9 Upozornenie

Akékoľvek zmeny alebo úpravy vykonané na tomto zariadení, ktoré nie sú vyslovene povolené spoločnosťou Philips Consumer Lifestyle, môžu zrušiť oprávnenie používateľa používať toto zariadenie.



Tento výrobok spĺňa požiadavky Európskeho spoločenského týkajúce sa rádiového rušenia.



Pri navrhovaní a výrobe produktu sa použili vysokokvalitné materiály a komponenty, ktoré možno recyklovať a znova využiť.



Keď sa na produkte nachádza symbol prečiarknutého koša s kolieskami, znamená to, že sa na tento produkt vzťahuje Európska smernica 2002/96/ES.

Informujte sa o lokálnom systéme separovaného zberu pre elektrické a elektronické zariadenia.

Dodržiavajte miestne predpisy a nevyhadzujte použité zariadenia do bežného domáceho odpadu. Správnu likvidáciu starého produktu pomôžete zabrániť možným negatívnym následkom pre životné prostredie a ľudské zdravie.



Produkt obsahuje batérie, ktoré na základe Smernice EÚ č. 2006/66/EC nemožno likvidovať spolu s bežným domovým odpadom. Informujte sa o miestnych pravidlách separovaného zberu batérií, pretože správna likvidácia pomáha zabrániť možným negatívnym následkom na životné prostredie a ľudské zdravie.

### Informácie týkajúce sa životného prostredia

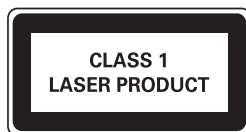
Všetky nepotrebné baliace materiály boli vynechané. Snažili sme sa o dosiahnutie jednoduchého rozdelenia balenia do troch materiálov: kartón (škatuľa), polystyrénová pena (vypodloženie) a polyetylén (vrecká, ochranná penová pokrývka).

Váš systém pozostáva z materiálov, ktoré je možné v prípade roztriedenia špecializovanou spoločnosťou recyklovať a opakovane použiť. Dodržiavajte miestne nariadenia týkajúce sa likvidácie obalových materiálov, vybitých batérií a starého vybavenia.



Vytváranie nepovolených kópií z materiálov podliehajúcich ochrane proti kopírovaniu, vrátane počítačových programov, súborov, nahrávok vysielať a zvuku, môže byť považované za porušenie autorských práv a byť trestným činom. Toto zariadenie nesmie byť používané na takéto účely.

**Tento prístroj je označený nasledovným štítkom:**



#### Poznámka

- Typový štítk sa nachádza na spodnej strane zariadenia.

