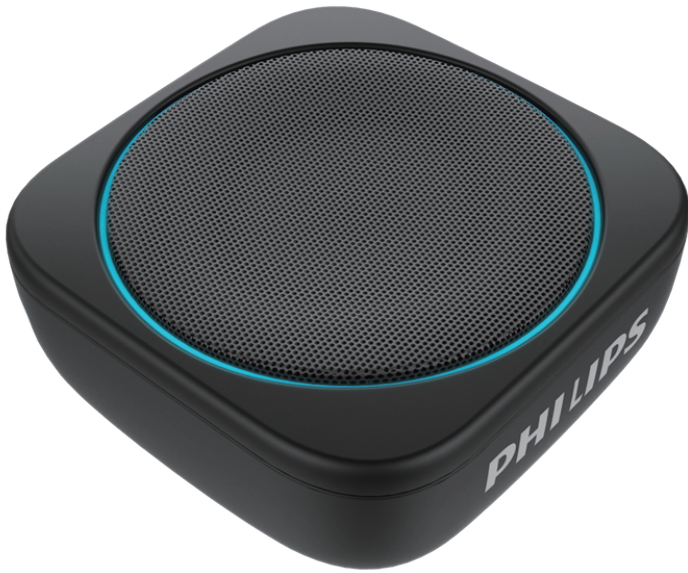


**PHILIPS**

便携式音箱

BT150

# 用户手册



在以下网站上注册产品并获得支持：

[www.philips.com/support](http://www.philips.com/support)

# 目录

---

<b>1</b>	<b>重要事项</b>	<b>1</b>
	安全	1
	注意	1

---

<b>2</b>	<b>您的蓝牙音箱</b>	<b>2</b>
	产品简介	2
	包装盒内物品	3
	音箱概述	3

---

<b>3</b>	<b>使用入门</b>	<b>4</b>
	为内置电池充电	4
	打开 / 关闭	6

---

<b>4</b>	<b>用蓝牙设备播放</b>	<b>6</b>
	连接蓝牙设备	6
	用已连接的蓝牙设备播放音频	7
	断开设备	7
	重新连接设备	7
	清除蓝牙配对信息	7
	管理手机来电	8

---

<b>5</b>	<b>其他功能</b>	<b>8</b>
	收听外置设备的音频	8
	打开 / 关闭指示灯	9
	调节音量	9

---

<b>6</b>	<b>规格</b>	<b>10</b>
----------	-----------	-----------

---

<b>7</b>	<b>故障种类和处理方法</b>	<b>10</b>
	常规	10
	关于蓝牙设备	11

# 1 重要事项

## 安全

### 警告

- 切勿拆下本产品的外壳。
  - 切勿将本产品放在其他电器设备上面。
  - 本产品应远离阳光直射、明火或高温环境放置。
- 
- 仅使用制造商指定的附件 / 配件。
  - 电池不得暴露于阳光、明火等过热环境中。
  - 不要将任何危险源放在本产品上（比如点燃的蜡烛）。
  - 只有 USB/ 音频输入插口盖无缝盖紧时，本产品才会达到 IPX7 防水标准。
  - 本产品的工作温度为  $-10^{\circ}\text{C}$  到  $40^{\circ}\text{C}$ 。

### 注

- 铭牌位于产品底部。

## 注意

未经飞利浦许可擅自更改或修改本设备的，用户可能失去设备的操作权限。

## 合规



特此声明，飞利浦声明该产品符合 2014/53/EU 指令的基本要求及其他相关条款。您可以在 [www.philips.com/support](http://www.philips.com/support) 上找到符合性声明。

## 爱护环境

### 旧产品和电池的处理



本产品采用可回收利用的高性能材料和组件设计和制造。



产品上的该符号表示产品符合欧盟指令 2012/19/EU。



此符号表示产品包含符合欧洲指令 2013/56/EU 的内置充电电池，该电池不能与一般的生活垃圾一同弃置。强烈建议您携带产品前往官方收集点或飞利浦服务中心，让专业人员取下充电电池。

请熟悉当地针对电子、电器产品及充电电池制订的分门别类的收集机制。遵循当地规章制度，不要将产品和充电电池与一般的生活垃圾一同弃置。正确弃置旧产品和充电电池有助于避免对环境和人类健康造成负面影响。

### 注意

- 拆卸内置电池将使保修失效，并可能毁坏本产品。

务必让专业人员拆卸产品中的内置电池。

### 环保信息

已省去所有不必要的包装。我们努力使包装易于分为三种材料：纸板（盒）、泡沫塑料（缓冲物）和聚乙烯（袋、保护性泡沫片）。

您的系统包含可回收利用的材料（如果由专业公司拆卸）。请遵守当地有关包装材料、废电池和旧设备处理的规定。

---

## 商标声明

### Bluetooth

蓝牙字样和徽标均为 Bluetooth® SIG, Inc. 所有，MMD 香港控股有限公司对这些字样和徽标的任何使用均已获得许可。其他商标和商号归各自的所有者所有。

## 2 您的蓝牙音箱

感谢您的惠顾，欢迎光临飞利浦！为了您能充分享受飞利浦提供的支持，请在 [www.philips.com/welcome](http://www.philips.com/welcome) 上注册您的产品。

---

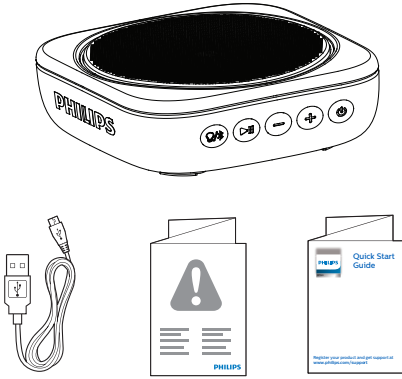
## 产品简介

通过本产品，您可以

- 通过蓝牙连接的设备或其他外置设备收听音频，以及
- 悦享设备播放音乐时的闪光效果

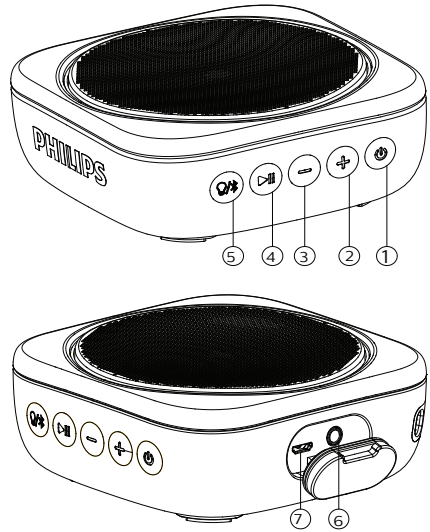
## 包装盒内物品



检查并识别包装中的物品：



- 音箱
- USB 充电线
- 用户手册

## 音箱概述



- 1 
  - 打开 / 关闭音箱。
- 2 +
  - 调节音量。
  - 蓝牙模式下，按两下可播放下一首。
- 3 -
  - 调节音量。
  - 蓝牙模式下，按两下可播放上一首。
- 4 
  - 蓝牙模式下，按一下可暂停 / 恢复播放。
  - 蓝牙连接成功后，可接听来电。

## 5 ✎

- 进入蓝牙配对模式。
- 清除蓝牙配对信息。
- 打开 / 关闭指示灯。

## 6 🔌

- 为内置电池充电。

## 7 音频输入

- 连接外置音频设备。

# 3 使用入门

始终依照顺序，遵循本章的说明。

---

## 为内置电池充电

本产品由内置充电电池供电。



### 注

- 使用前，为内置电池充满电。
- 微型 USB 插口只能用于充电。
- 充电电池的充电次数有限。电池寿命和充电次数因使用情况和设置而异。

- 1 翻开音箱侧面的盖子。
- 2 将 USB 线缆的一端插入音箱插口，另一端插入计算机上的 USB 插口。
  - 音箱上的插口，和
  - 电脑上的 USB 插口。

## 为内置电池充电

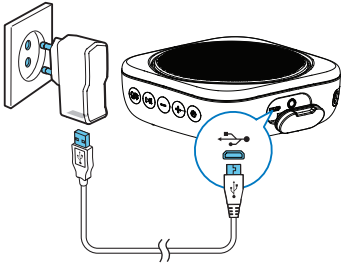
### 注

- 电池充满电需要大约 3 小时。
- 微型 USB 插口只能用于充电。
- 充电电池的充电次数有限。电池寿命和充电次数因使用情况和设置而异。

电量过低时，LED 指示灯呈红色闪烁。

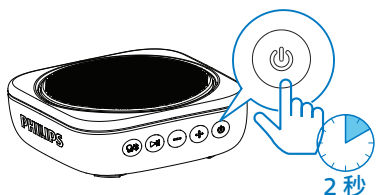
### 为内置电池充电：



- 通过适配器（不提供）将音箱连接至 AC 电源。



系统状态	电池状态	系统行为
打开	充满电	纯蓝
关闭	充满电	Led 灯关闭

## 打开 / 关闭



- 按下  2 秒以上，直至 LED 指示灯亮，可打开音箱。
- 再按  2 秒以上，可关闭音箱。

### 注

- 如果未进行任何操作，音箱将在 15 分钟后自动关闭。


## 4 用蓝牙设备播放

通过本产品，您可以收听蓝牙连接的设备的音频，并通过蓝牙管理手机来电。

## 连接蓝牙设备

### 注

- 请确保您的设备启用了蓝牙功能，且您的设备设置为对所有其他蓝牙设备都可见。
- 如果音箱和蓝牙设备之间有障碍物，可能会缩小有效工作范围。
- 远离可能造成干扰的任何其他电器设备。
- 音箱和蓝牙设备之间的有效工作范围约为 10 米。

- 1 确保音箱处于蓝牙配对模式。
  - » LED 指示灯快速闪动蓝色 / 红色。
  - » 如果 LED 指示灯慢速闪动蓝色 / 红色。按住  两秒，进入配对模式。



- 2 在您的蓝牙设备上启用蓝牙功能并搜索可以配对的蓝牙设备（详见设备的用户手册）。
- 3 在设备列表中选择 [Philips BT150] 进行配对。如果需要配对密码，输入“0000”。
  - » 配对成功后，音箱会响两声，蓝色 LED 指示灯停止闪烁。

蓝牙连接成功后，您可以播放设备的音频。

- » 音频从您的蓝牙设备传输到音箱。
  - 暂停 / 恢复播放，请按 **▶||**。
  - 按两下 + 可播放下一首，按两下 - 可播放上一首。

#### 提示

- 您也可以通过您的蓝牙设备管理播放的音频。

LED 指示灯状态	说明
-----------	----

快速闪烁蓝色 / 红色	准备配对
-------------	------

慢速闪烁蓝色 / 红色	重新连接上次连接的设备； 等待连接已配对的设备
-------------	----------------------------

纯蓝	已连接
----	-----

## 断开设备

- 按住 **✳** 2 秒钟；
- 即可关闭音箱；
- 禁用设备上的蓝牙功能；或是
- 将设备拿到通信范围之外。

## 重新连接设备

- 您打开音箱时，音箱会自动重新连接上次连接的设备；
- 如果连接失败，请在您的蓝牙设备列表中选择 [Philips BT150] 重新连接。

## 清除蓝牙配对信息

- 按住 **✳** 10 秒钟；

## 用已连接的蓝牙设备播放音频

#### 注

- 所连接的手机上有来电时，音乐播放会暂停，通话结束后恢复播放。

## 管理手机来电

蓝牙连接成功后，您可以通过音箱管理手机来电。

按键	功能
▶	按下可接听来电。
	按住 2 秒以上，可拒接来电。
	通话时，按下可结束当前通话。
	通话时，按下 3 秒以上可将来电转移到您的移动设备。

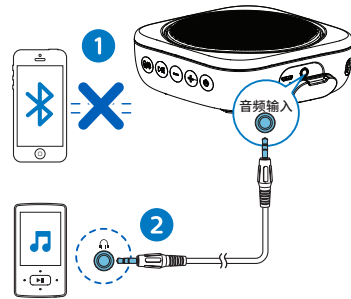
## 5 其他功能

### 收听外置设备的音频

通过本产品，您还可以收听外置音频设备的音频，比如 MP3 播放器。

#### 注

- 确保已经停止通过蓝牙播放音乐。
- 连接到音频输入线缆时，蓝牙会自动断开。



- 1 打开音箱侧面的盖子。
- 2 将两端带有 3.5 毫米插头的音频输入线缆（不提供）连接至
  - 音箱上的**音频输入**插口和
  - 外置设备上的耳机插孔。
- 3 播放外置设备中的音频（参阅其用户手册）。

## 打开 / 关闭指示灯



音箱播放音乐时呈现闪光灯效果。

按  可打开 / 关闭指示灯


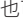
### 注

- 如果连接到蓝牙，指示灯会一直亮。
- 如果连接到蓝牙但没有信号输出，指示灯会关闭。
- 如果连接了音频线缆，指示灯会一直亮。

## 调节音量

播放音乐时，按  /  可减小 / 加大音量。

### 提示

- 您也可以一直按  /  减小 / 加大音量。
- 如果已达到最大音量，音箱会响两声。
- 通过蓝牙播放时，音量控制可以在音箱和您的蓝牙设备之间同步，前提是您的设备支持这一功能。

## 6 规格

### 注

- 产品信息如有更改，恕不另行通知。

额定输出功率 (放大器)	1x4W RMS $\leq$ 1% THD
声频响应	80-16000 Hz
扬声器驱动线路	1x1.5" 全频, 4 $\Omega$
低音增强	1 个无源辐射器
蓝牙版本	V4.2 + EDR
蓝牙支持的配置文件	HFP V1.7, A2DP V1.3, AVRCP V1.6
蓝牙频段 / 输出功率	2.402GHz ~ 2.480GHz ISM 频段 / $\leq$ 4dBm (2 级)
AUX 输入电平	700mV $\pm$ 100mV
防水性能	IPX7
内置电池	锂电池 (3.7V, 800 mAh)
电池工作模式下的播放时间	约 8 小时
充电时间	约 3 小时
USB 充电	5V, 2A / 微型 -USB 插口
尺寸 - 主装置 (W x H x D)	95x 95 x 39.5 mm
重量 - 主装置	0.3 kg

## 7 故障种类和处理方法

### 警告

- 切勿拆下本产品的外壳。

为保持保修的有效性，切勿尝试自行维修本设备。

如果在使用设备时遇到问题，请在申请服务之前检查以下事项。如果仍然无法解决问题，请访问飞利浦网页 ([www.philips.com/support](http://www.philips.com/support))。联系飞利浦时，请确保将设备放在身边，并提供型号和序列号。

### 常规

#### 不能通电

- 为音箱充电。

#### 没有声音

- 调节本产品的音量。
- 调节已连接设备的音量。
- 确保蓝牙设备处于有效工作范围内。

---

## 关于蓝牙设备

连接支持蓝牙的设备后，音质变差。

- 蓝牙接收质量较差。将设备靠近本产品或移除两者间的任何障碍物。

无法将设备与 [Philips BT150] 配对。

- 按住  两秒，进入配对模式，然后重试。

无法连接该设备。

- 未启用设备的蓝牙功能。有关如何启用蓝牙功能，请参阅设备的用户手册。
- 本产品已连接其他蓝牙设备。断开设备连接，然后重试。

已配对的设备经常连接和断开。

- 蓝牙接收质量较差。将设备靠近本产品或移除两者间的任何障碍物。
- 作为一项节能功能，某些设备的蓝牙连接可能会被禁用。这并不表示本产品存在故障。



飞利浦及飞利浦盾牌标志是 Koninklijke Philips N.V. 的注册商标，经许可后方可使用。

本产品由 MMD 香港控股有限公司或其附属公司之一负责生产和销售，MMD 香港控股有限公司对本产品负有责任。

BT150\_00\_UM\_V1.0

