

Rádi vám vždy pomůžeme

Zregistrujte svůj výrobek a získejte podporu na adrese
www.philips.com/support

MCB2305



Příručka pro uživatele

PHILIPS

1	Důležité informace	2
	Bezpečnost	2
	Oznámení	3
	Péče o výrobek	3

2	Váš mikrosystém	5
	Úvod	5
	Obsah balení	5
	Celkový pohled na hlavní jednotku	6
	Celkový pohled na dálkový ovladač	7

3	Začínáme	9
	Připojení reproduktorů	9
	Připojení napájení	9
	Příprava dálkového ovladače	10
	Zapnutí	10
	Nastavení hodin	10

4	Přehrávání	11
	Přehrávání z disku	11
	Přehrávání z jednotky USB	11
	Základní operace přehrávání	11
	Přeskakování skladeb	12
	Programování skladeb	12

5	Poslech rádia	13
	Poslech rádia DAB+	13
	Poslech rádia VKV	14

6	Další funkce	16
	Nastavení budíku	16
	Nastavení časovače vypnutí	16
	Poslech externího zařízení	17

7	Informace o výrobku	18
	Specifikace	18
	Informace o hratelnosti USB	19
	Podporované formáty disků MP3	19

1 Důležité informace

Bezpečnost

Před použitím tohoto hudebního mikrosystému si přečtěte všechny pokyny a ujistěte se, že jim rozumíte. Pokud v důsledku neuposlechnutí těchto pokynů dojde k poškození přístroje, záruka na přístroj zanikne.

Nebezpečí požáru nebo úrazu elektrickým proudem!

- Nikdy neodstraňujte kryt výrobku.
- Výrobek ani jeho příslušenství nikdy nevystavuje dešti ani jinému působení vody. Do blízkosti výrobku nikdy neumíst'ujte nádoby s vodou, například vázy. Pokud se tekutiny rozlijí na výrobek nebo do něj, ihned jej odpojte od síťové zásuvky. Obrat'te se na středisko péče o zákazníky a nechte výrobek před dalším užíváním zkontrolovat.
- Nikdy neumíst'ujte výrobek ani jeho příslušenství do blízkosti otevřeného ohně nebo jiných zdrojů tepla ani na přímé sluneční světlo.
- Nikdy nevkládejte žádné předměty do ventilačních nebo jiných otvorů na výrobku.
- Pokud je jako odpojovací zařízení použito síťové napájení nebo sdružovač, mělo by být odpojovací zařízení připraveno k použití.
- Před bouřkou odpojte výrobek od síťové zásuvky.
- Při odpojování napájecího kabelu uchopte pevně zástrčku, nikdy netahejte za kabel.
- Baterie (sada baterie nebo nainstalované baterie) by neměly být vystavovány nadměrnému teplu, jako např. slunečnímu svitu, ohni a podobně.

Nebezpečí zkratu nebo požáru!

- Před připojením výrobku k síťové zásuvce se ujistěte, zda se její napětí shoduje s údajem uvedeným na zadní straně výrobku. Výrobek nikdy nepřipojujte k síťové zásuvce s jiným napětím.
- Nikdy nevystavujte dálkový ovladač ani baterie dešti, vodě, slunečnímu světlu nebo nadměrným teplotám.
- Zabraňte působení nadměrné síly na elektrické zástrčky. Uvolněné zástrčky mohou jiskřit nebo způsobit požár.
- Vložte správně baterii podle polarity (+/-) uvedené na dálkovém ovladači.
- V případě nesprávně provedené výměny baterie hrozí nebezpečí výbuchu. Baterii vyměňte pouze za stejný nebo ekvivalentní typ.

Nebezpečí zranění nebo poškození výrobku!

- Po otevření hrozí ozáření viditelným i neviditelným laserovým paprskem. Nevystavujte se ozáření.
- Nedotýkejte se optiky uvnitř podavače disku.
- Nepokládejte výrobek ani žádné jiné předměty na síťové šňůry nebo na jiné elektrické zařízení.
- Při převozu výrobku při teplotě nižší než 5 °C jej před připojením k síťové zásuvce rozbalte a počkejte, dokud se jeho teplota nevyrovná teplotě v místnosti.

Nebezpečí přehřívání!

- Nikdy výrobek neumíst'ujte do uzavřených prostorů. Po všech stranách výrobku ponechejte vždy volný prostor nejméně 10 cm (z důvodu zajištění proudění vzduchu).
- Zajistěte, aby nedošlo k zakrytí ventilačních otvorů na výrobku závěsy nebo jinými předměty.

Nebezpečí kontaminace!

- Pokud dálkový ovladač delší dobu nepoužíváte, baterie vyjměte.
- Baterie obsahují chemikálie, proto by se měly likvidovat odpovídajícím způsobem.

Oznámení

Veškeré změny nebo úpravy tohoto zařízení, které nebyly výslovně schváleny společností Gibson Innovations, mohou mít za následek ztrátu autorizace k používání tohoto zařízení.

Prohlášení o shodě

Společnost Gibson Innovations tímto prohlašuje, že tento výrobek vyhovuje zásadním požadavkům a dalším příslušným ustanovením směrnice 2014/53/EU. Prohlášení o shodě naleznete na webových stránkách www.philips.com/support.

Zařízení je opatřeno tímto štítkem:



Péče o životní prostředí



Výrobek je navržen a vyroben z vysoce kvalitního materiálu a součástí, které lze recyklovat a znovu používat.



Pokud je výrobek označen tímto symbolem přeškrtnutého kontejneru, znamená to, že podléhá směrnici EU 2012/19/ES. Zjistěte si informace o místním systému sběru tříděného odpadu elektrických a elektronických výrobků. Postupujte podle místních nařízení a nelikvidujte staré výrobky spolu s běžným komunálním odpadem. Správnou likvidací starého výrobku

pomůžete předejít možným negativním dopadům na životní prostředí a zdraví lidí.



Výrobek obsahuje baterie podléhající směrnici EU 2013/56/ES, které nelze odkládat do běžného komunálního odpadu. Informujte se o místních pravidlech sběru tříděného odpadu baterií, protože správnou likvidací starého výrobku pomůžete předejít možným negativním dopadům na životní prostředí a zdraví lidí.

Informace o ochraně životního prostředí

Veškerý zbytečný obalový materiál byl vynechán. Snažili jsme se, aby bylo možné obalový materiál snadno rozdělit na tři materiály: lepenku (krabice), polystyrén (ochranné balení) a polyetylen (sáčky, ochranné fólie z lehčeného plastu).

Systém se skládá z materiálů, které je možné v případě demontáže odbornou firmou recyklovat a opětovně použít. Při likvidaci obalových materiálů, vybitých baterií a starého zařízení se řiďte místními předpisy.



**Be responsible
Respect copyrights**

Vytváření neoprávněných kopií materiálů, jejichž kopírování není povoleno, včetně počítačových programů, souborů, pořadů a zvukových nahrávek, může být porušením autorských práv a představovat trestný čin. Toto zařízení by se k těmto účelům nemělo používat.



Poznámka

- Štítek s typovými údaji je umístěn na zadní straně výrobku.

Péče o výrobek

- Do podavače disku nekládejte jiné předměty než disky.
- Do podavače disků nekládejte zkroucené či poškrábané disky.
- Pokud výrobek nebudete delší dobu používat, vyjměte z podavače disku disky.
- K čištění výrobku používejte pouze utěrku z mikrovláken.

2 Váš mikrosystém

Gratulujeme k nákupu a vítáme vás mezi uživateli výrobků společnosti Philips! Chcete-li využívat všech výhod podpory nabízené společností Philips, zaregistrujte svůj výrobek na stránkách www.philips.com/support.

Úvod

Tato jednotka vám umožní:

- vychutnat si zvuk ze zvukových disků, paměťových zařízení USB a dalších externích zařízení,
- poslouchat rádiové stanice FM a stanice digitálního vysílání zvuku (DAB).

Zvukový výstup můžete obohatit tímto zvukovým efektem:

DSC (Digital Sound Control)

- Vyvážený
- Čistý
- Výkonný
- Teplý
- Jasný

Jednotka podporuje tyto formáty médií:

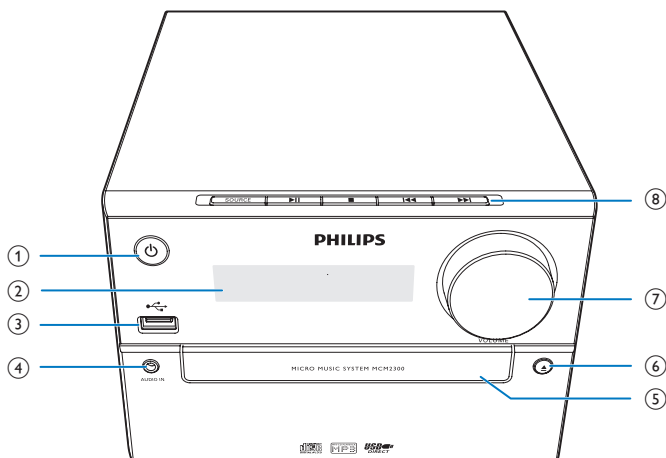


Obsah balení

Zkontrolujte a ověřte obsah balení:

- Hlavní jednotka
- Dálkový ovladač (s jednou baterií AAA)
- Reproduktorové skříňě (×2)
- Krátká uživatelská příručka
- Upozornění týkající se bezpečnosti

Celkový pohled na hlavní jednotku



①

- Zapnutí výrobku.
- Přepne přístroj do pohotovostního režimu nebo do pohotovostního režimu ECO.

② **Panel displeje**

- Zobrazení aktuálního stavu.

③

- Připojení paměťových zařízení USB.

④ **AUDIO IN**

- Připojení externích audiozařízení.

⑤ **Podavač disku**

⑥

- Otevření nebo zavření podavače disku.

⑦ **VOLUME**

- Nastavení hlasitosti.

⑧ **SOURCE**

- Výběr zdroje: DISC, USB, DAB, TUNER a AUDIO IN.



- Přechod na předchozí nebo následující stopu.
- Vyhledávání v rámci skladby nebo disku.
- Naladění rádiové stanice.
- Nastavení času.

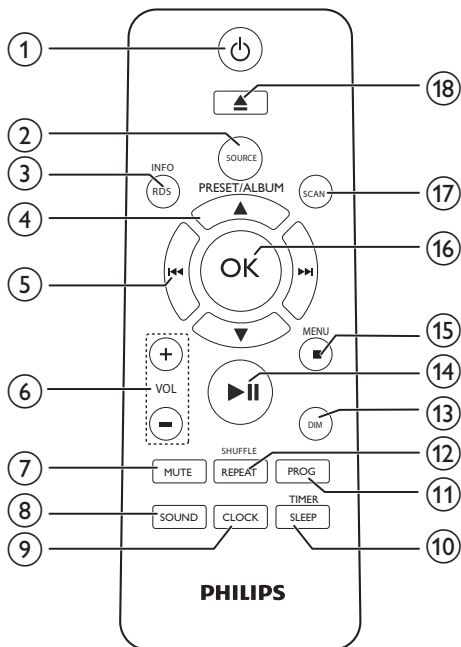


- Spuštění nebo pozastavení přehrávání.



- Zastavení přehrávání.
- Vymazání programu.

Celkový pohled na dálkový ovladač



- ① **⏻**
- Zapnutí výrobku.
 - Přepne přístroj do pohotovostního režimu nebo do pohotovostního režimu Eco.
- ② **SOURCE**
- Výběr zdroje: DISC, USB, DAB, TUNER a AUDIO IN.
- ③ **INFO/RDS**
- Zobrazení aktuálního stavu nebo informací o disku.
 - U vybraných rádiových stanic FM se zobrazí informace RDS.
- ④ **PRESET/ALBUM ▲ / ▼**
- Výběr předvolby rádiové stanice.
 - Přejít na předchozí nebo následující album.

- ⑤ **◀▶**
- Přejít na předchozí nebo následující stopu.
 - Vyhledávání v rámci stopy / disku / USB.
 - Naladění rádiové stanice.
 - Nastavení času.
- ⑥ **VOL +/-**
- Nastavení hlasitosti.
- ⑦ **MUTE**
- Úplné ztlumení nebo obnovení zvuku.
- ⑧ **SOUND**
- Výběr předvolby zvukového efektu.
- ⑨ **CLOCK**
- Nastavení hodin.
 - Zobrazení informací hodin.
- ⑩ **SLEEP/TIMER**
- Nastavení časovače.
 - Nastavení budíku.
- ⑪ **PROG**
- Programování skladeb.
 - Programování rádiových stanic.
- ⑫ **REPEAT/SHUFFLE**
- Výběr režimu opakování nebo náhodného přehrávání.
- ⑬ **DIM**
- Nastavení jasu displeje.
- ⑭ **▶||**
- Spuštění, pozastavení nebo obnovení přehrávání.
- ⑮ **■ /MENU**
- Zastavení přehrávání nebo vymazání programu.
 - Přejděte do nabídky DAB+ nebo FM.
- ⑯ **OK**
- Potvrzení výběru.
- ⑰ **SCAN**
- Vyhledávání rádiových stanic FM nebo DAB+.

18 ▲

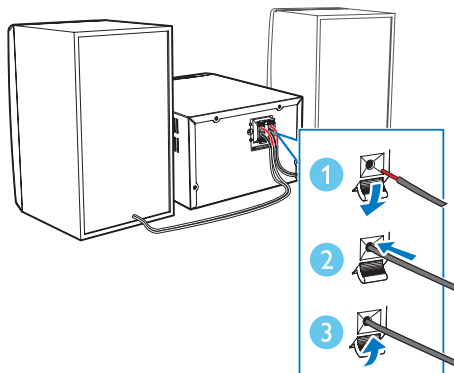
- Stisknutím otevřete nebo zavřete podavač disku.

3 Začínáme

! Výstraha

- Použití ovládacích prvků nebo úpravy provádění funkcí, které jsou v rozporu se zde uvedenými informacemi, mohou způsobit škodlivé ozáření a nebezpečný provoz.

Vždy dodržujte správné pořadí pokynů uvedených v této kapitole.



Připojení reproduktorů

☰ Poznámka

- Zcela zasuňte holou část každého kabelu k reproduktoru do výstupu.
- Chcete-li dosáhnout optimální kvality zvuku, používejte výhradně dodané reproduktory.
- Připojte pouze reproduktory se stejnou nebo vyšší impedancí než u dodaných reproduktorů (podrobnosti naleznete v této příručce v části „Specifikace“).

- 1 Zdíčka pro pravý reproduktor je na zadní straně hlavní jednotky označena písmenem „R“.
- 2 Zapojte červený kabel do červeného (+) konektoru a černý kabel do černého (-) konektoru.
- 3 Zdíčka pro levý reproduktor je na hlavní jednotce označena písmenem „L“.
- 4 Opakujte krok 2 a zapojte kabel levého reproduktoru.

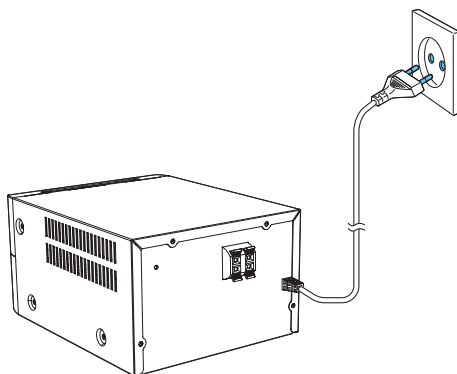
Chcete-li zapojit kabely reproduktorů:

- 1 Podržte kryt zásuvky.
- 2 Zasuňte úplně kabel reproduktoru.
- 3 Uvolněte kryt zásuvky.

Připojení napájení

! Výstraha

- Hrozí nebezpečí poškození výrobku! Ověřte, zda napětí v elektrické síti odpovídá napětí, které je uvedeno na zadní nebo spodní straně jednotky.
- Před připojením napájecího kabelu zkontrolujte, zda je vše ostatní řádně zapojeno.



Zapojte napájecí kabel do zásuvky ve zdi.

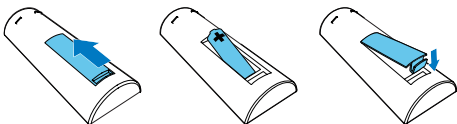
Příprava dálkového ovladače

! Výstraha

- Hrozí nebezpečí poškození výrobku! Pokud dálkový ovladač nebudete delší dobu používat, baterie vyjměte.

Vložení baterie do dálkového ovladače:

- 1 Otevřete přihrádku na baterie.
- 2 Vložte jednu dodanou baterii AAA se správnou polaritou (+/-) podle označení.
- 3 Zavřete přihrádku na baterie.



Zapnutí

Stiskněte tlačítko ϕ .

- ↳ Zařízení **MCB2305** se přepne na poslední vybraný zdroj.

Přepnutí do pohotovostního režimu.

Opětovným stisknutím tlačítka ϕ přepnete zařízení **MCB2305** do pohotovostního režimu.

- ↳ Na panelu displeje jsou vidět hodiny (pokud jsou nastaveny).
- Stisknutím tlačítka ϕ v pohotovostním režimu přepnete zařízení mezi pracovním a pohotovostním režimem.

☰ Poznámka

- Zařízení **MCB2305** se přepne na pohotovostní režim, pokud je déle než 15 minut neaktivní.

Nastavení hodin

- 1 Stisknutím a podržením tlačítka **CLOCK** v pohotovostním režimu po dobu delší než dvě sekundy aktivujete režim pro nastavení hodin.
 - ↳ Zobrazí se zpráva **[24 HOUR]** (24 hodin) nebo **[12 HOUR]** (12 hodin).
- 2 Stisknutím tlačítka **◀◀ / ▶▶** vyberte formát hodin **24** nebo **12** a stiskněte tlačítko **CLOCK**.
 - ↳ Začnou blikat čísla znázorňující hodiny.
- 3 Stisknutím tlačítka **◀◀ / ▶▶** nastavte hodinu a poté stiskněte tlačítko **CLOCK**.
 - ↳ Začnou blikat čísla znázorňující minuty.
- 4 Stisknutím tlačítka **◀◀ / ▶▶** nastavte minutu a poté stiskněte tlačítko **CLOCK**.
- 5 Stisknutím tlačítka **◀◀ / ▶▶** vyberte možnost **[SYNC ON]** nebo **[SYNC OFF]** a poté stiskněte tlačítko **CLOCK**.
 - **[SYNC ON]**: Naladíte-li stanici RDS, která vysílá časové signály, zařízení **MCB2305** automaticky synchronizuje hodiny se stanicí RDS.
 - **[SYNC OFF]**: Hodiny se nesynchronizují automaticky.
 - ↳ Zobrazí se nastavené hodiny.

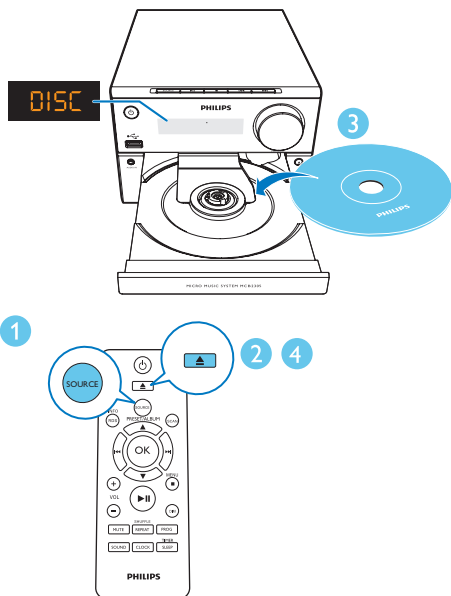
☰ Poznámka

- Když je přístroj v pracovním režimu, můžete zobrazit hodiny stisknutím tlačítka **CLOCK**.
- Pokud není při nastavování během 90 sekund provedena žádná akce, zařízení **MCB2305** ukončí režim nastavení hodin bez uložení dřívějších operací.

4 Přehrávání

Přehrávání z disku


- 1 Stisknutím tlačítka **SOURCE** vyberte zdroj **DISC**.
- 2 Stisknutím tlačítka **▲** otevřete podavač disku.
- 3 Vložte disk tak, aby štítkem směřoval nahoru.
- 4 Stisknutím tlačítka **▲** podavač disku uzavřete.
↳ Přehrávání se automaticky spustí.
Pokud ne, stiskněte tlačítko **▶||**.

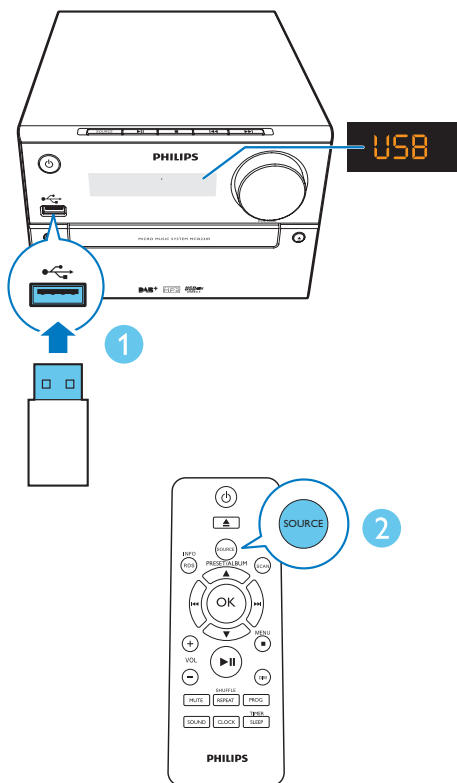


Přehrávání z jednotky USB

☰ Poznámka

- Ujistěte se, že zařízení USB obsahuje přehrávatelný zvukový obsah.

- 1 Zapojte zařízení USB do konektoru .
- 2 Opakovaným stisknutím tlačítka **SOURCE** vyberte zdroj **USB**.
↳ Přehrávání se automaticky spustí.
Pokud ne, stiskněte tlačítko **▶||**.



Základní operace přehrávání

Přehrávání lze ovládat následujícími operacemi.

▲ / ▼	Výběr složky.
◀◀ / ▶▶	Stisknutím přejdete na skladbu; Stisknutím a podržením tlačítka během přehrávání rychle přetočíte vpřed nebo vzad.
▶▶	Spuštění, pozastavení nebo obnovení přehrávání.
■	Zastavení přehrávání.
REPEAT/ SHUFFLE	Výběr dostupného režimu přehrávání: <ul style="list-style-type: none">• [REP ONE] (opakovat skladbu): opakované přehrávání aktuální skladby• [REP ALB] (opakovat album): opakované přehrávání aktuálního alba• [REP ALL] (opakovat vše): opakované přehrávání všech skladeb• [SHUFFLE] (náhodně přehrávat): přehrávání skladeb v náhodném pořadí• [OFF] (vypnuto): postupné přehrávání skladeb
VOL+/-	Zvýšení nebo snížení hlasitosti.
MUTE	Ztlumení nebo obnovení zvuku.
SOUND	Výběr zvukového efektu: [CLEAR] (čistý), [POWERFUL] (výkonný), [WARM] (teplý), [BRIGHT] (jasný) a [BALANCE] (vyvážený).
DIM	Nastavení jasu displeje.

Přeskakování skladeb

Při přehrávání disků CD:

Stisknutím tlačítka ◀◀ / ▶▶ zvolte skladbu.

Při přehrávání disků MP3 a jednotky USB:

- 1 Stisknutím tlačítka ▲ / ▼ vyberte album nebo složku.

- 2 Stisknutím tlačítka ◀◀ / ▶▶ vyberte skladbu nebo soubor.

Programování skladeb

Díky této funkci můžete naprogramovat až 20 skladeb v požadovaném pořadí.

- 1 Stisknutím tlačítka **PROG** v režimu zastavení aktivujete režim programu.
↳ Na panelu displeje bliká pořadové číslo.
- 2 U skladeb MP3 vyberte pomocí tlačítek ▲ / ▼ album.
- 3 Pomocí tlačítek ◀◀ / ▶▶ vyberte skladbu a stisknutím tlačítka **PROG** volbu potvrďte.
- 4 Opakováním kroků 2–3 naprogramujete další skladby.
- 5 Stisknutím tlačítka ▶▶ přehrajete naprogramované skladby.
↳ Během přehrávání je zobrazeno hlášení [PROG] (program).

Chcete-li vymazat program

Stiskněte dvakrát tlačítko ■.

5 Poslech rádia

Tip

- Anténu umístěte co nejdále od televizoru, videorekordéru nebo jiných zdrojů vyzařování.
- Zkontrolujte, zda jste připojili dodanou anténu.
- Pro optimální příjem anténu zcela vysuňte a upravte její polohu.

Poslech rádia DAB+

Digitální vysílání zvuku (DAB+) je typ digitálního vysílání rádia prostřednictvím sítě vysílačů. Přináší vám více možností volby, kvalitnější zvuk a více informací.

Ladění rádiových stanic DAB+

Poznámka

- Zkontrolujte, zda je anténa úplně vysunutá.

- 1 Opakovaným stisknutím tlačítka **SOURCE** vyberte zdroj **DAB**.
↳ Zobrazí se zpráva **[FULL SCAN]** (úplné vyhledávání).
- 2 Stisknutím tlačítka **OK** aktivujete automatické vyhledávání.
↳ Zařízení **MCB2305** automaticky uloží všechny rádiové stanice DAB+ a začne přehrávat první dostupnou stanici.
↳ Seznam stanic se uloží do zařízení **MCB2305**. Při dalším zapnutí jednotky se vyhledávání stanic již nespustí.
- 3 Opakovaným stisknutím tlačítka **◀◀ / ▶▶** procházejte dostupné stanice DAB+.
- 4 Stisknutím tlačítka **OK** potvrďte volbu.

Automatické uložení rádiových stanic DAB+

Poznámka

- Do vysílání DAB+ budou občas přidávány nové stanice a služby. Chcete-li získat přístup k novým službám a stanicím DAB+, provádějte pravidelně úplné vyhledávání.

V režimu DAB+ stiskněte tlačítko **SCAN**.

↳ Jednotka vyhledá všechny dostupné rádiové stanice DAB+ a začne přehrávat první dostupnou stanici.

Ruční uložení rádiových stanic DAB+

Poznámka

- Uložit lze maximálně 20 předvoleb rádiových stanic DAB+.

- 1 Naladte rádiovou stanici DAB+.
- 2 Stisknutím tlačítka **PROG** na tři sekundy aktivujte režim ukládání.
- 3 Stisknutím tlačítka **▲ / ▼** vyberte kanál.
- 4 Stisknutím tlačítka **PROG** potvrďte volbu.
↳ Zobrazí se název předvolby stanice.
- 5 Opakováním výše uvedených kroků uložte další stanice DAB+.

Poznámka

- Chcete-li přepsat naprogramovanou rádiovou stanici, uložte s jejím pořadovým číslem jinou stanici.

Výběr předvolby rádiové stanice DAB+

Stisknutím tlačítka **▲ / ▼** v režimu DAB+ vyberte číslo předvolby a poté stisknutím tlačítka **OK** potvrďte volbu.

Zobrazení informací DAB+

Během poslechu rádia DAB+ opakovaně stiskněte tlačítko **INFO/RDS** a procházejte následující informace (jsou-li k dispozici):

- Název stanice
- Zpráva RDS TEXT
- Dynamic Label Segment
- Typ programu
- Název souboru
- Frekvence
- Chybovost signálu
- Bitová rychlost
- Stav zvuku (DAB, DAB+)
- Čas
- Datum

Používání nabídky systému DAB+

Stisknutím tlačítka **MENU** v režimu DAB+ otevřete nabídku DAB+.

- 1 Stisknutím tlačítka **◀◀ / ▶▶** lze procházet možnostmi nabídky:
 - **[Full scan]** (úplné vyhledávání): vyhledání a uložení všech dostupných rádiových stanic DAB+.
 - **[Manual]** (ruční ladění): ruční naladění stanice DAB+.
 - **[Prune]** (vyřazení stanic): odstranění neplatných stanic ze seznamu.
 - **[System]** (systém): úprava nastavení systému.
- 2 Chcete-li vybrat možnost, stiskněte tlačítko **OK**.
- 3 Pokud je k dispozici nabídka dalších možností, opakujte kroky 2 a 3.

[System] (systém)

- **[Reset]** (resetování): obnovení všech výchozích nastavení z výroby.
- **[UPGRADE]** (aktualizace): aktualizace softwaru, je-li dostupná.
- **[SW VER]** (verze softwaru): zobrazení verze softwaru jednotky.

Poznámka

- Pokud během 30 sekund nestisknete žádné tlačítko, dojde k ukončení nabídky.

Poslech rádia VKV

Naladění rádiové stanice

Tip

- Anténu umístěte co nejdále od televizoru, videorekordéru nebo jiných zdrojů vyzařování.
- Pro optimální příjem anténu zcela natáhněte a upravte její polohu.

- 1 Opakovaným stisknutím tlačítka **SOURCE** vyberte zdroj rádia FM.
- 2 Stiskněte a podržte tlačítko **◀◀ / ▶▶** po dobu delší než dvě sekundy.
 - ↳ Rádio automaticky naladí stanici se silným příjmem.
- 3 Zopakováním kroku 2 naladíte více stanic.

Naladění slabé stanice:

Opakovaně stiskněte tlačítko **◀◀ / ▶▶**, dokud nenajdete optimální příjem.

Automatické uložení rádiových stanic FM

Poznámka

- Naprogramovat lze maximálně 20 předvoleb rádiových stanic (FM).

- 1 Stisknutím tlačítka **MENU** v režimu tuneru přejdete do nabídky tuneru FM.
 - ↳ Zobrazí se zpráva **[SEARCH LEVEL]** (úroveň vyhledávání).

- 2 Stisknutím tlačítka **OK** a následovným stisknutím tlačítka **◀◀ / ▶▶** procházíte možnostmi nabídky:
 - **[Strong]** (silný signál): vyhledání stanic pouze se silným signálem.
 - **[All]** (všechny): vyhledání všech dostupných rádiových stanic FM.
- 3 Stisknutím tlačítka **OK** potvrďte volbu.
- 4 Stisknutím tlačítka **MENU** opustíte nabídku tuneru FM.
- 5 Stisknutím a podržením tlačítka **SCAN** v režimu FM spustíte vyhledávání.
 - ↳ Vyhledané stanice jsou založené na výběru z kroku 2.
 - ↳ Zařízení **MCB2305** začne vysílat první vyhledanou rádiovou stanicí FM.

Ruční uložení rádiových stanic FM



Poznámka

- Naprogramovat lze maximálně 20 předvoleb rádiových stanic.
- Chcete-li přepsat naprogramovanou rádiovou stanicí, uložte s jejím pořadovým číslem jinou stanicí.

- 1 Naladění rádiové stanice.
- 2 Stisknutím tlačítka **PROG** aktivujte programování.
 - ↳ Bliká pořadové číslo.
- 3 Stisknutím tlačítka **▲ / ▼** přiřadíte této rádiové stanici pořadové číslo od 1 do 20 a následným stisknutím tlačítka **PROG** potvrďte volbu.
 - ↳ Zobrazí se pořadové číslo předvolby a frekvence rádiové stanice.
- 4 Opakováním kroků 1 až 3 naprogramujte více stanic.

Naladění předvolby rádiové stanice

Stisknutím tlačítek **▲ / ▼** vyberte pořadové číslo předvolby rádiové stanice.

Zobrazení informací RDS

Služba RDS (Radio Data System) umožňuje zobrazení dalších informací stanic VKV. Naladíte-li stanicí RDS, zobrazí se ikona RDS.

- 1 Naladění stanice RDS.
- 2 Opakovaným stisknutím tlačítka **RDS** procházejte následující informace (pokud jsou dostupné):
 - ↳ Programová služba
 - ↳ Typ programu, např. **[NEWS]** (zprávy), **[SPORT]** (sport), **[POP M]** (populární hudba)...
 - ↳ Rádiová textová zpráva
 - ↳ Doba zpracování

6 Další funkce

Nastavení budíku

Tento výrobek lze použít jako budík. Jako zdroj budíku můžete vybrat disk, rádio FM nebo soubory ve formátu .mp3 na paměťovém zařízení USB.

Poznámka

- Zkontrolujte správné nastavení hodin.
- Pokud je vybraný zdroj budíku nedostupný, výrobek se automaticky přepne do režimu FM.

- 1 Stiskněte a podržte tlačítko **SLEEP/TIMER** na déle než dvě sekundy v normálním pohotovostním režimu.
↳ Poslední vybraný zdroj budíku bliká.
- 2 Stisknutím tlačítka **◀◀ / ▶▶** vyberte zdroj budíku (DISC, USB, DAB nebo Tuner) a následným stisknutím tlačítka **SLEEP/TIMER** potvrďte volbu.
↳ Blikají číslice hodin.
- 3 Opakovaným stisknutím tlačítka **◀◀ / ▶▶** nastavte hodiny a následným stisknutím tlačítka **SLEEP/TIMER** potvrďte volbu.
↳ Blikají číslice minut.
- 4 Stisknutím tlačítka **◀◀ / ▶▶** nastavte minuty a následným stisknutím tlačítka **SLEEP/TIMER** potvrďte volbu.
↳ Bliká údaj **VOL_XX** (XX udává úroveň hlasitosti budíku).
- 5 Stisknutím tlačítka **◀◀ / ▶▶** nastavte hlasitost budíku a následným stisknutím tlačítka **SLEEP/TIMER** potvrďte volbu.
↳ Zobrazí se zpráva **[TIMER]** (časovač).

Vypnutí budíku

Jakmile budík zazvoní, stiskněte tlačítko **⊖** nebo přepněte do jiného režimu.

Poznámka

- Pokud budík nevyzpnete, bude zvonit 30 minut a poté se výrobek automaticky přepne do běžného pohotovostního režimu.

Aktivace a deaktivace budíku

V pohotovostním režimu lze časovač aktivovat či deaktivovat opakovaným stisknutím tlačítka **SLEEP/TIMER**.

↳ Jakmile je časovač aktivován, zobrazí se zpráva **[TIMER]** (časovač).

Tip

- Časovač budíku není dostupný v režimu AUDIO IN.

Nastavení časovače vypnutí

Zařízení **MCB2305** se automaticky přepne do pohotovostního režimu po uplynutí nastaveného času.

Pokud je zařízení **MCB2305** zapnuté, opakovaným stisknutím tlačítka **SLEEP/TIMER** vyberte časové období (v minutách).

↳ Je-li aktivován časovač vypnutí, je zobrazen symbol **zZ**.

Chcete-li zobrazit zbývající čas,

- Stiskněte tlačítko **SLEEP/TIMER**.

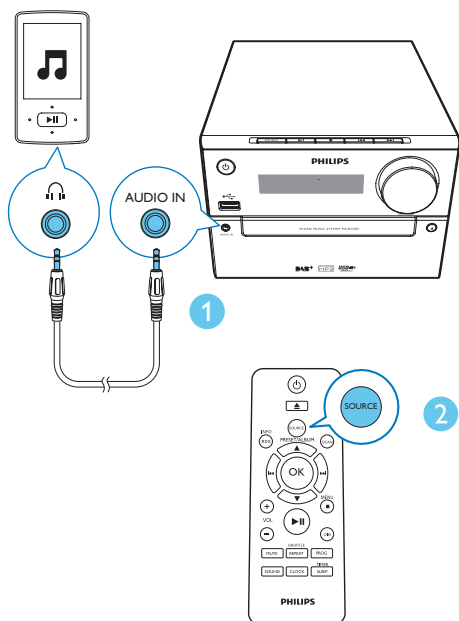
Deaktivace časovače vypnutí

- Opakovaně tiskněte tlačítko **SLEEP/TIMER**, dokud se nezobrazí zpráva **[SLEEP OFF]** (časovač vypnutý).

Poslech externího zařízení

Prostřednictvím zařízení **MCB2305** a kabelu MP3 Link můžete poslouchat externí zařízení.

- 1 Kabel MP3 Link (není součástí dodávky) připojte:
 - k zástrčce **AUDIO IN** (3,5 mm) na zařízení **MCB2305**
 - a k zástrčce sluchátek na externím zařízení.
- 2 Opakovaným stisknutím tlačítka **SOURCE** vyberte zdroj **AUDIO IN**.
- 3 Spustěte přehrávání zařízení (viz uživatelská příručka daného zařízení).



7 Informace o výrobku



Poznámka

- Informace o výrobku jsou předmětem změn bez předchozího upozornění.

Specifikace

Zesilovač

Maximální výstupní výkon	15 W
Kmitočtová charakteristika	60 Hz až 16 kHz; +3 dB
Odstup signál/šum	>70 dB
Celkové harmonické zkreslení	<1 %
Vstup Aux	800 mV RMS

Reproduktory

Impedance reproduktoru	6 ohmů
Vinutí reproduktoru	Širokopásmový 3"
Citlivost	>83 dB/m/W

Tuner (FM)

Rozsah ladění	FM: 87,50–108,00 MHz DAB: 174,928–239,200 MHz
Krok ladění	50 KHz

Citlivost	
– Mono, odstup signál/šum 26 dB	<22 dBu
– Stereo, poměr signál/šum 46 dB	<45 dBu
Citlivost ladění	<30 dBu
Celkové harmonické zkreslení	<3 %
Odstup signál/šum	>45 dB
Počet předvoleb pro rádiové stanice	FM (20), DAB (20)

Disk

Typ laseru	Polovodičový
Průměr disku	12 cm /8 cm
Podporuje disky	CD-DA, CD-R, CD-RW, MP3-CD
Audio DA převodník	24 bitů/ 44,1 kHz
Celkové harmonické zkreslení	<1 % (1 kHz)
Kmitočtová charakteristika	60 Hz až 16 kHz; ±3 dB
Poměr signálu k šumu	>70 dBA

USB

USB Direct, verze	2.0, plná rychlost
Napájení USB 5 V	≤500 mA

Obecné informace

Napájení střídavým proudem	100–240 V~, 50/60 Hz
Spotřeba elektrické energie při provozu	13 W
Spotřeba energie v pohotovostním režimu Eco	<0,5 W

Rozměry	
- Hlavní jednotka (Š x V x H)	180 x 121 x 247 mm
- Reprodukční skříň (Š x V x H)	150 x 238 x 125 mm
Hmotnost	
- Hlavní jednotka	1,6 kg
- Reprodukční skříň	2 x 0,975 kg

Podporované formáty disků MP3

- ISO9660, Joliet
- Maximální počet titulů: 128 (v závislosti na délce názvu souboru)
- Maximální počet alb: 99
- Podporované vzorkovací frekvence: 32 kHz, 44,1 kHz, 48 kHz
- Podporované přenosové rychlosti: 32~256 (kb/s), proměnlivé přenosové rychlosti

Informace o hratelnosti USB

Kompatibilní zařízení USB:

- Paměť Flash USB (USB 2.0 nebo USB 1.1)
- Přehrávače Flash USB (USB 2.0 nebo USB 1.1)
- paměťové karty (je nutná přídatná čtečka karet vhodná pro tuto jednotku)

Podporované formáty USB:

- USB nebo formát paměťových souborů: FAT12, FAT16, FAT32 (velikost oddílu: 512 bajtů)
- Přenosová rychlost MP3: 32-320 Kb/s a proměnlivá přenosová rychlost
- Hloubka adresářů maximálně do 8 úrovní
- Počet alb/složek: maximálně 99
- Počet skladeb/titulů: maximálně 999
- Názvy souborů v kódování Unicode UTF8 (maximální délka: 32 bajtů)

Nepodporované formáty USB:

- Prázdná alba: prázdné album je album, které neobsahuje žádné soubory MP3/WMA a nezobrazí se na displeji.
- Nepodporované formáty souborů jsou přeskočeny. Například dokumenty Word (.doc) nebo soubory MP3 s příponou .dlf jsou ignorovány a nepřehrají se.
- Audiosoubory WMA, AAC, WAV a PCM
- Soubory WMA chráněné technologií DRM (.wav, .m4a, .m4p, .mp4, .aac)
- Soubory WMA ve formátu Lossless

8 Řešení problémů



Varování

- Neodstraňujte kryt systému.

Pokud chcete zachovat platnost záruky, neopravujte systém sami. Jestliže dojde k problémům s tímto zařízením, zkontrolujte před kontaktováním servisu následující možnosti. Pokud problém není vyřešen, přejděte na webovou stránku společnosti Philips (www.philips.com/support). V případě kontaktování společnosti Philips mějte zařízení po ruce a připravte si číslo modelu a sériové číslo.

Nefunguje napájení

- Zkontrolujte, zda je napájecí kabel zařízení řádně připojen.
- Ujistěte se, že je v zásuvce proud.
- Funkce pro úsporu energie jednotku automaticky přepne do pohotovostního režimu 15 minut po skončení přehrávání bez nutnosti obsluhy ovládacích prvků.

Žádný nebo špatný zvuk

- Upravte hlasitost.
- Zkontrolujte, zda jsou správně připojeny reproduktory.
- Zkontrolujte, zda jsou uchyceny holé části kabelů.

Jednotka nereaguje

- Odpojte a znovu připojte zásuvku střídavého proudu a jednotku znovu zapněte.
- Funkce pro úsporu energie systém automaticky přepne do pohotovostního režimu 15 minut po skončení přehrávání bez nutnosti obsluhy ovládacích prvků.

Dálkové ovládání nefunguje

- Než stisknete kteréhokoli funkční tlačítko, vyberte nejprve správný zdroj namísto na hlavní jednotce dálkovým ovládáním.
- Zmenšete vzdálenost mezi dálkovým ovládáním a jednotkou.
- Vložte baterii podle polarity (+/-).
- Vyměňte baterii.
- Dálkové ovládání namiřte přímo na senzor na přední straně jednotky.

Nebyl zjištěn žádný disk

- Vložte disk.
- Zkontrolujte, zda disk nebyl vložen vzhůru nohama.
- Počkejte, až zmizí kondenzace vlhkosti na čočce.
- Vyměňte nebo vyčistěte disk.
- Použijte uzavřený disk CD nebo disk správného formátu.

Některé soubory na zařízení USB nelze zobrazit

- Počet složek nebo souborů na zařízení USB překročil určitý počet. Tento jev není závada.
- Formáty těchto souborů nejsou podporovány.

Zařízení USB není podporováno.

- Zařízení USB není s jednotkou kompatibilní. Zkuste jiné.

Špatný příjem rádia

- Zvětšete vzdálenost mezi jednotkou a televizorem nebo videorekordérem.
- Zcela natáhněte anténu FM.

Časovač nefunguje

- Nastavte správně hodiny.
- Zapněte časovač.

Nastavení hodin/časovače se vymazalo

- Byla přerušena dodávka energie nebo odpojena síťová šňůra.
- Znovu nastavte hodiny/časovač.



Copyright © 2014 Gibson Innovations Limited. Revised Edition © 2017

This product has been manufactured by, and is sold under the responsibility of Gibson Innovations Ltd., and Gibson Innovations Ltd. is the warrantor in relation to this product. Philips and the Philips Shield Emblem are registered trademarks of Koninklijke Philips N.V. and are used under license.

MCB2305_10_UM_V3.0