

제품을 등록하고 지원을 받으십시오.

www.philips.com/welcome

DCM5090



사용 설명서

PHILIPS

목차

1 주의 사항	4	6 라디오 청취	17
안전	4	라디오 채널에 맞추기	17
주의	5	라디오 채널 프로그래밍	17
		프리셋 라디오 채널 선택	17
		재생 정보 표시	17
2 사용자를 위한 도킹 엔터테인먼트 시스템	7	7 사운드 조정	18
소개	7	볼륨 조정	18
상자 내용물	7	프리셋 사운드 효과 선택	18
본체 개요	8	중저음 성능 향상	18
리모콘 개요	9	넓은 공간에서 빠져드는 음악	18
		음소거	18
3 시작하기	11	8 기타 기능	19
FM 안테나 연결	11	취침 타이머 설정	19
전원 연결	11	알람 타이머 설정	19
리모콘 준비	11	외부 장치로 듣기	19
시계 설정	12	9 제품 정보	20
켜기	12	사양	20
		USB 재생 가능 정보	20
4 재생	13	지원되는 MP3 디스크 형식	21
디스크에서 재생	13	10 문제 해결	22
iPod/iPhone/iPad 재생	13		
USB에서 재생	14		
5 재생 옵션	15		
재생 일시 중지/다시 시작	15		
재생 중지	15		
특정 트랙으로 건너뛰기	15		
트랙 탐색	15		
반복 및 무작위 재생	15		
트랙 프로그래밍	15		
ID3 정보를 표시합니다.	16		

1 주의 사항

안전

안전 기호 확인



위의 '번개' 표시는 장치 내의 미절연 소재로 인해 감전의 위험이 있음을 나타냅니다. 가족의 안전을 위해 제품 덮개를 열지 마십시오.

'느낌표'는 작동 및 유지관리 문제를 방지하기 위해 별첨 설명서를 읽어야 하는 기능을 나타냅니다.

경고: 화재 또는 감전을 방지하려면 이 장치에 빗물이나 물기가 닿지 않도록 하고 꽃병 등의 액체가 들어 있는 물체를 장치 위에 놓지 마십시오.

주의: 감전을 방지하려면 플러그의 넓은 면을 넓은 슬롯에 맞춰 끝까지 끼우십시오.

중요 안전 지침

- 이 지침을 읽으십시오.
- 모든 경고에 유의하십시오.
- 모든 지침을 따르십시오.
- 액체가 있는 곳에서는 이 장치를 사용하지 마십시오.
- 청소 시에는 마른 천만 사용하십시오.
- 공기 배출구를 막지 마십시오.
- 제조업체 지침에 따라 설치하십시오.

- 라디에이터, 난방기, 가스 레인지 또는 열을 발생시키는 기타 장치(증폭기 포함) 등의 화기 근처에 설치하지 마십시오.
- 전원 코드(특히 플러그, 콘센트 및 장치 연결 부위)를 밟거나 누르지 마십시오.
- 제조업체에서 지정한 액세서리만 사용하십시오.
- 낙뢰 시 또는 장기간 사용하지 않는 경우에는 장치의 전원 코드를 뽑으십시오.
- 수리는 자격이 부여된 전문 기술자에게만 의뢰하십시오. 전원 코드나 플러그가 손상된 경우, 장치에 액체를 쏟았거나 다른 물체를 떨어뜨린 경우, 장치가 빗물 또는 물기에 닿은 경우, 장치가 제대로 작동하지 않는 경우 또는 장치를 떨어뜨린 경우 등 장치가 손상된 경우에는 수리를 받아야 합니다.
- 배터리 사용 주의 사항 - 배터리 누액에 의한 부상, 기물 손상 또는 장치 손상을 방지하려면 다음 지침을 따르십시오.
 - 모든 배터리를 장치에 표시되어 있는 대로 + 및 -에 맞게 설치하십시오.
 - 오래된 배터리와 새 배터리, 카본 배터리와 알카라인 배터리 등과 같이 배터리를 섞어 사용하지 마십시오.
 - 장치를 오랫동안 사용하지 않을 때는 배터리를 빼 두십시오.
 - 배터리(설치된 배터리 팩 또는 배터리)는 햇빛, 불 등의 과도한 열에 노출되어서는 안 됩니다.
- 액체가 새거나 튀는 곳에 장치를 노출하지 마십시오.
- 장치의 손상을 가져올 수 있는 물건(예: 액체가 채워진 물건, 촛불 등)을 장비 위에 올려 두지 마십시오.
- MAINS 플러그나 기기용 커플러를 차단 장치로 사용하는 경우에는 차단 장치를 즉시 작동할 수 있는 상태로 유지하십시오.

경고

- 장치의 외관을 제거하지 마십시오.
- 장치의 부품에 기름을 칠지 마십시오.
- 다른 전자 제품 위에 장치를 놓지 마십시오.
- 직사 광선, 불 또는 열이 닿지 않는 곳에 장치를 보관하십시오.
- 장치 내부의 레이저 빔을 쳐다보지 마십시오.
- 장치 전원을 차단할 수 있도록 전원 코드, 플러그 또는 어댑터를 손에 잘 닿는 곳에 두십시오.

전원 퓨즈

이 정보는 UK 전원 플러그가 장착된 제품에만 적용됩니다.

이 제품은 승인된 성형 플러그에 적합합니다. 퓨즈를 교체하는 경우 다음 사항을 충족하는 퓨즈를 사용하십시오.

- 등급이 표시된 플러그
- BS 1362 승인
- ASTA 승인 마크

사용하는 퓨즈의 종류를 모르는 경우 판매점 직원에게 문의하십시오.

주의: EMC 지침(2004/108/EC)에 따라 전원 코드에서 플러그를 분리하지 마십시오.

주의

Philips Consumer Lifestyle이 명백하게 승인하지 않은 제품 변경이나 조작 시 장비를 작동할 수 있는 권한이 무효화될 수 있습니다.



이 제품은 유럽 연합의 무선 전파 장애 요건을 준수합니다.



이 제품은 재활용 및 재사용이 가능한 고품질의 자재 및 구성품으로 설계 및 제조되었습니다.



WEEE Symbol(Crossed-out Wheeled Bin)
이 부착된 경우 유럽 지침 2002/96/EC를 준수하는 것입니다.

전자 및 전기 제품의 현지 수거 규정에 따르십시오.

폐기할 제품을 일반 가정용 쓰레기와 함께 버리지 말고 현지의 규정에 따르십시오. 올바른 제품 폐기는 환경 및 인류의 건강을 유해한 영향으로부터 보호합니다.



제품에는 유럽 지침 2006/66/EC가 적용되는 배터리가 들어 있습니다. 이 배터리는 일반 가정 쓰레기와 함께 배출할 수 없습니다. 배터리 개별 배출에 대한 지역 규정을 확인하여 배터리를 올바르게 폐기함으로써 환경 및 인류의 건강을 유해한 영향으로부터 보호할 수 있습니다.

환경 정보

불필요한 모든 포장을 생략했습니다. 포장은 제품을 판지(상자), 폴리스틸렌 폼(완충제) 및 폴리에틸렌(봉투, 보호용 폼 시트)의 세 가지 소재로 쉽게 분리할 수 있도록 제작되었습니다.

시스템은 지정 업체에서 분해할 경우 재활용 및 재사용할 수 있는 재료로 구성되어 있습니다. 포장 재료, 방전 배터리 및 오래된 장비의 폐기와 관련한 지역 규정을 확인하십시오.



Be responsible
Respect copyrights

컴퓨터 프로그램, 파일, 방송 및 사운드 녹음을 비롯하여 복사가 방지된 자료를 불법으로 복사하는 행위는 저작권 침해로 형사 처벌을 받을 수 있습니다. 이 장치는 이러한 목적으로 사용할 수 없습니다.



Windows Media 및 Windows 로고는 Microsoft Corporation의 미국을 비롯한 기타 국가에서 미등록/등록 상표입니다.



“Made for iPod”, “Made for iPhone” 및 “Made for iPad” 는 전자식 기기 액세스서가 각각 iPod, iPhone 또는 iPad에 연결 가능하도록 제작되었으며, Apple 성능 기준을 충족하는 것으로 개발자의 인증을 받았음을 의미합니다. Apple은 장치의 작동 또는 안전 및 규제 기준 준수에 대해 책임을 지지 않습니다. iPod, iPhone 또는 iPad 액세스서를 사용할 경우 무선 성능에 영향을 미칠 수 있으니 주의하시기 바랍니다.

iPod과 iPhone은 미국 및 기타 국가에서의 Apple Inc.의 등록 상표입니다. iPad는 Apple Inc.의 상표입니다.

이 장치는 다음 레이블을 포함하고 있습니다.



참고

- 명판은 장치의 뒷면에 있습니다.

2 사용자를 위한 도킹 엔터테인먼트 시스템

필립스 제품을 구입해 주셔서 감사합니다!
필립스가 드리는 지원 혜택을 받으실 수 있도록 www.philips.com/welcome에서 제품을 등록하십시오.

소개

이 장치를 사용하여 다음을 수행할 수 있습니다.

- 디스크, USB 장치, iPod/iPhone/iPad 및 기타 외부 장치에서 오디오 청취
- 라디오 채널 청취

다음과 같은 사운드 효과를 통해 사운드를 원하는 대로 출력할 수 있습니다.

- DBB(다이내믹 중저음 강조)
- DSC(디지털 사운드 컨트롤)
- 입체 음향

이 장치는 다음 미디어 형식을 지원합니다.

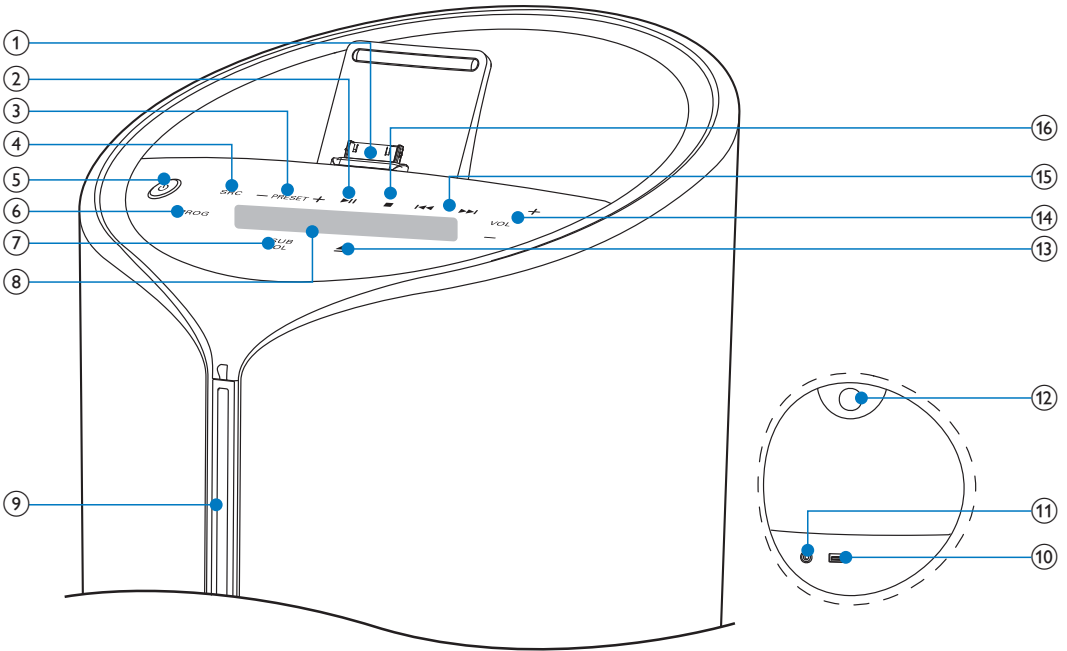


상자 내용물

패키지의 내용물을 확인하십시오.

- 본체
- 리모콘 및 AAA 배터리 2개
- 전원 코드 2개(EU 및 UK 전용)
- MP3 연결 케이블
- FM 안테나
- 사용자 설명서
- 요약 설명서

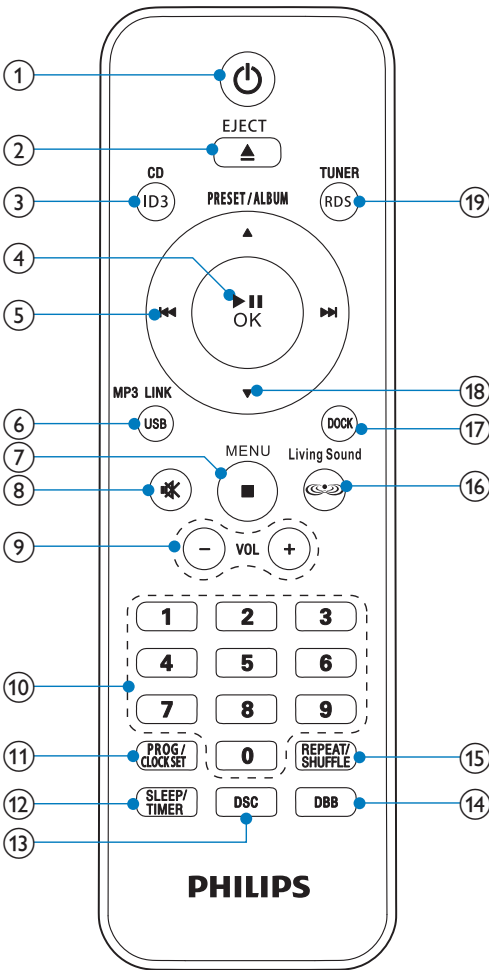
본체 개요



- ① DOCK
 - iPod/iPhone/iPad용 도킹
- ② ▶||
 - 재생을 시작하거나 일시 중지합니다.
- ③ PRESET +/-
 - 프리셋 라디오 채널을 선택합니다.
 - 이전/다음 앨범으로 건너웁니다.
- ④ SRC
 - 소스 선택: CD, FM 튜너, iPod/iPhone/iPad, USB, MP3 링크
- ⑤ ⏻
 - 장치를 켭니다.
 - 대기 모드 또는 에코 전원 대기 모드로 전환합니다.
- ⑥ PROG
 - 트랙을 프로그래밍합니다.
 - 라디오 채널을 프로그래밍합니다.
 - 시계를 설정합니다.
- ⑦ SUBVOL
 - 서브우퍼 볼륨을 조정합니다.
- ⑧ 디스플레이 패널
 - 현재 상태를 표시합니다.
- ⑨ 디스크함
- ⑩ USB
 - USB 소켓입니다.
- ⑪ MP3 LINK
 - 외부 오디오 장치를 연결합니다.
- ⑫ 당김
 - 당겨서 보호용 패널을 엽니다.
- ⑬ ▲
 - 디스크를 꺼냅니다.
- ⑭ VOL +/-
 - 볼륨을 조절합니다.

- ⑮ ◀◀ / ▶▶
 - 이전/다음 트랙으로 건너웁니다.
 - 트랙/디스크를 탐색합니다.
 - 라디오 채널에 맞춥니다.
 - 시계 및 타이머를 설정합니다.
- ⑯ ■
 - 재생을 중지하거나 프로그램을 지웁니다.

리모콘 개요



- ⑰ ⏻
 - 장치를 켭니다.
 - 대기 모드 또는 에코 전원 대기 모드로 전환합니다.
- ⑱ ▲ 꺼내기
 - 디스크를 꺼냅니다.
- ⑲ CD/ID3
 - CD 소스를 선택합니다.
 - ID3 정보를 표시합니다.
- ⑳ ▶||/OK
 - 재생을 시작하거나 일시 중지합니다.
 - 선택 내용을 확인합니다.
- ㉑ ◀◀ / ▶▶
 - 이전/다음 트랙으로 건너웁니다.
 - 트랙/디스크를 탐색합니다.
 - 라디오 채널에 맞춥니다.
 - 시계 및 타이머를 설정합니다.
- ㉒ MP3 LINK/USB
 - MP3 링크 또는 USB 소스를 선택합니다.
- ㉓ Menu/■
 - iPod/iPhone/iPad 메뉴에 액세스합니다.
 - 재생을 중지하거나 프로그램을 지웁니다.
- ㉔ ✖
 - 사운드를 음소거하거나 음소거를 해제합니다.
- ㉕ VOL +/-
 - 볼륨을 조절합니다.
- ㉖ 숫자 키패드
 - 트랙을 선택합니다.
 - 프리셋 라디오 채널을 선택합니다.
- ㉗ PROG/CLOCK SET
 - 트랙을 프로그래밍합니다.
 - 라디오 채널을 프로그래밍합니다.
 - 시계를 설정합니다.
- ㉘ SLEEP/TIMER
 - 취침 타이머를 설정합니다.
 - 알람 타이머를 설정합니다.

- ⑬ **DSC**
 - 프리셋 사운드 설정을 선택합니다.
- ⑭ **DBB**
 - 다이내믹 중저음 강조(DBB)를 켜거나 끕니다.
- ⑮ **REPEAT/SHUFFLE**
 - 반복/무작위 재생 모드를 선택합니다.
- ⑯ **Living Sound**
 - 입체 음향 효과 전원을 켜거나 끕니다.
- ⑰ **DOCK**
 - iPod/iPhone/iPad 소스를 선택합니다.
- ⑱ **PRESET/ALBUM ▲ / ▼**
 - 프리셋 라디오 채널을 선택합니다.
 - 이전/다음 앨범으로 건너뛩니다.
 - iPod/iPhone/iPad 메뉴를 탐색합니다.
- ⑲ **TUNER/RDS**
 - FM 소스를 선택합니다.
 - 라디오 데이터 시스템(RDS) 정보를 표시합니다.

3 시작하기

! 주의

- 여기서 설명하는 것과 다른 방식으로 제어, 조정 및 절차를 수행하면 유해 전자파에 노출되거나 장치가 기타 불안정한 방식으로 작동할 수 있습니다.

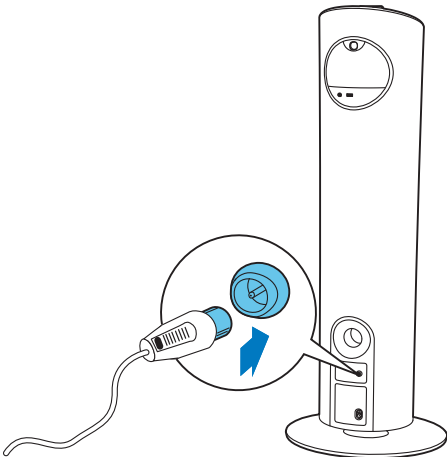
항상 이 장에 설명된 지침을 순서대로 따르십시오.
필립스에 문의할 때는 이 장치의 모델 및 일련 번호를 제공해야 합니다. 모델 번호와 일련 번호는 장치 뒤쪽에 있습니다. 여기에 번호를 적어 두십시오.
모델 번호 _____
일련 번호 _____

FM 안테나 연결

* 도움말

- 수신율을 최적화하려면 안테나를 끝까지 연장하고 위치를 조정하십시오.

제공된 FM 안테나를 본체 뒷면의 FM AERIAL 잭에 연결합니다.



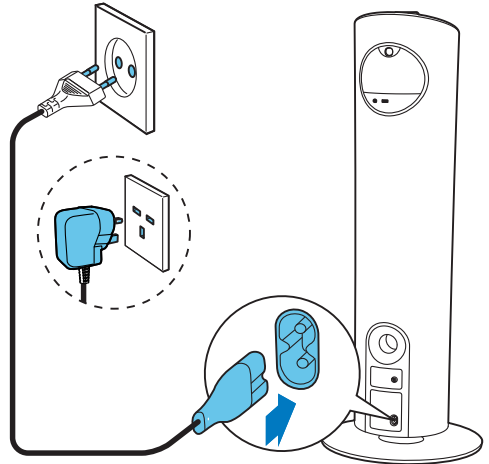
전원 연결

! 주의

- 제품 손상 위험이 있습니다! 전원 공급 장치 전압이 장치 뒷면이나 아래쪽에 나와 있는 전압에 해당하는지 확인하십시오.
- 감전 위험이 있습니다. AC 전원 코드를 뽑을 때는 항상 소켓에서 플러그를 뽑아야 합니다. 코드를 잡아당겨 뽑아서는 안 됩니다.
- AC 전원 코드를 꽂기 전에 다른 연결을 모두 완료하십시오.

전원 코드를 다음에 연결하십시오.

- 본체 뒷면의 AC~MAINS 잭
- 콘센트



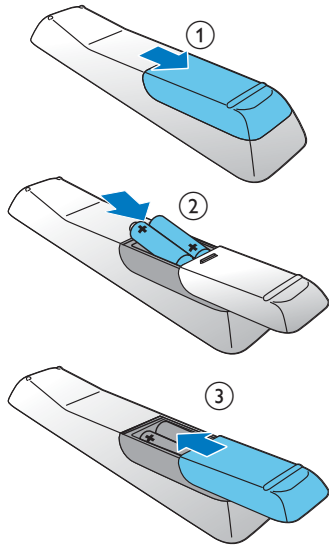
리모콘 준비

! 주의

- 폭발할 위험이 있습니다. 배터리를 열, 직사광선 또는 불에서 떨어진 곳에 보관하십시오. 배터리를 소각하지 마십시오.

리모콘 배터리를 삽입하려면

- 1 배터리함을 여십시오.
- 2 표시된 극성(+/-)에 맞게 AAA 배터리 2 개를 넣으십시오.
- 3 배터리함을 닫으십시오.



☰ 참고

- 장기간 리모콘을 사용하지 않을 경우 배터리를 제거하십시오.
- 오래된 배터리와 새 배터리 또는 다른 종류의 배터리를 함께 사용하지 마십시오.
- 배터리에는 화학 물질이 포함되어 있으므로 적절히 폐기해야 합니다.

시계 설정

- 1 대기 모드에서 **PROG/CLOCK SET**을 2초 이상 눌러 시계 설정 모드를 활성화합니다.
 - ↳ 12시간 또는 24시간 형식이 표시됩니다.
- 2 **◀◀/▶▶**을 눌러 12시간 또는 24시간 형식을 선택한 후 **PROG/CLOCK SET**을 누릅니다.
 - ↳ 시를 나타내는 숫자가 표시되어 깜박이기 시작합니다.

- 3 **◀◀/▶▶**을 눌러 시간을 설정한 후 **PROG/CLOCK SET**을 누릅니다.
 - ↳ 분을 나타내는 숫자가 표시되어 깜박이기 시작합니다.
- 4 **◀◀/▶▶**을 눌러 분을 설정합니다.
- 5 **PROG/CLOCK SET**을 눌러 확인합니다.

켜기

- ☰를 누릅니다.
- ↳ 장치가 마지막으로 선택한 소스로 전환됩니다.

대기 모드로 전환

- ☰을 다시 눌러 장치를 대기 모드로 전환합니다.
- ↳ 디스플레이 패널의 백라이트가 어두어집니다.
- ↳ 설정되어 있는 경우 시계가 디스플레이 패널에 표시됩니다.

에코 전원 대기 모드로 전환하는 방법:

- ☰을 2초 이상 길게 누릅니다.
- ↳ 디스플레이 패널의 백라이트가 꺼집니다.

일반 대기 모드와 에코 대기 모드 간에 전환하는 방법:

- ☰을 2초 이상 길게 누릅니다.

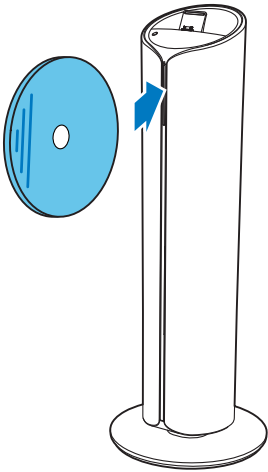
☰ 참고

- 대기 모드에서 15분 이상 아무 버튼도 누르지 않을 경우, 장치는 자동으로 에코 전원 대기 모드로 전환됩니다.

4 재생

디스크에서 재생

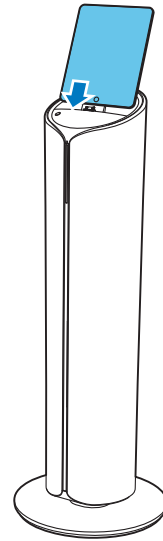
- 1 리모콘에서 **CD**를 누르거나 본체의 **SRC**를 여러 번 눌러 CD 소스를 선택합니다.
- 2 인쇄된 면이 위를 향하도록 하여 디스크를 디스크함에 넣습니다.
 - ↳ 파일이 자동으로 재생됩니다. 그렇지 않으면 ▶||을 누릅니다.
 - 꺼내기 ▲을 눌러 디스크 트레이에서 디스크를 꺼냅니다.



- iPad 2
- iPad
- iPhone 4
- iPhone 3GS
- iPhone 3G
- iPhone
- iPod Classic
- iPod 비디오
- iPod nano(1세대, 2세대, 3세대, 4세대, 5세대, 6세대)
- iPod touch(1세대, 2세대, 3세대, 4세대)

iPod/iPhone/iPad 장착

도킹 장치에 iPod/iPhone/iPad를 놓습니다.



iPod/iPhone/iPad 재생

이 도킹 시스템을 사용하여 iPod/iPhone/iPad에서 오디오를 즐길 수 있습니다.

호환 가능한 iPod/iPhone/iPad

이 장치는 다음 iPod/iPhone/iPad 모델을 지원합니다.
지원 모델:

iPod/iPhone/iPad 청취

☰ 참고

- iPod/iPhone/iPad가 제대로 장착되었는지 확인하십시오.

- 1 리모콘에서 **DOCK**를 누르거나 본체의 **SRC**를 여러 번 눌러 iPod/iPhone/iPad 소스를 선택합니다.
- 2 iPod/iPhone/iPad에서 음악을 재생합니다.

- ↳ 연결된 iPod/iPhone/iPad의 음악이 이 도킹 시스템에 자동으로 스트리밍됩니다. 그렇지 않으면 ▶|| 을 누릅니다.
- 메뉴를 탐색하는 방법: MENU를 누른 다음, ▲/▼/◀/▶을 눌러 선택하고, OK을 눌러 확인합니다.

iPod/iPhone/iPad 충전

장치를 전원에 연결하면 도킹된 iPod/iPhone/iPad가 자동으로 충전을 시작합니다.

☰ 참고

- 컬러 디스플레이의 iPod, iPod Classic 및 iPod 비디오는 도킹 장치 충전 기능과 호환되지 않습니다.

iPod/iPhone/iPad 분리

도킹 장치에서 iPod/iPhone/iPad를 꺼냅니다.

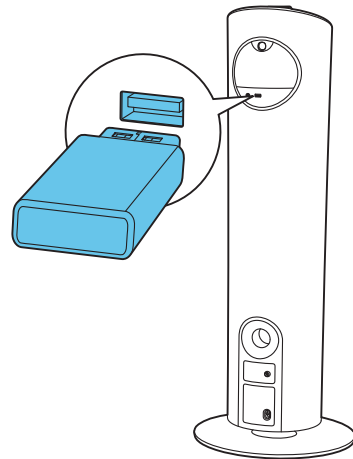


USB에서 재생

☰ 참고

- USB 장치에 재생 가능한 오디오 콘텐츠가 들어 있는지 확인합니다.

- 1 리모콘에서 USB를 누르거나 본체의 SRC를 여러 번 눌러 USB 소스를 선택합니다.
- 2 USB 장치를 장치 뒷면의 USB 소켓에 삽입합니다.
 - ↳ 파일이 자동으로 재생됩니다. 그렇지 않으면 ▶|| 을 누릅니다.



5 재생 옵션

재생 일시 중지/다시 시작

재생 중에, ▶|| 을 눌러 재생을 일시 중지하거나 다시 시작합니다.

재생 중지

재생 중에 ■ 을 눌러 재생을 중지합니다.

특정 트랙으로 건너뛰기

CD의 경우:

- 1 ◀◀/▶▶ 을 눌러 다른 트랙을 선택합니다.
 - 트랙을 직접 선택하려면 숫자 키패드의 키를 누릅니다.

MP3 디스크 및 USB의 경우:

- 1 ▲/▼ 을 눌러 앨범 또는 폴더를 선택합니다.
- 2 ◀◀/▶▶ 을 눌러 트랙 또는 파일을 선택합니다.

트랙 탐색

- 1 트랙을 탐색하려면 재생 중에 ◀◀/▶▶ 을 누른 채로 잠시 기다립니다.
- 2 정상 재생을 계속하려면 버튼을 놓습니다.

반복 및 무작위 재생

- 1 재생 중에 REPEAT/SHUFFLE를 여러 번 눌러 다음 중에서 선택합니다.
 - (한 곡 반복): 현재 트랙이 반복 재생됩니다.
 - ALL (전체 반복): 모든 트랙이 반복 재생됩니다.
 - (무작위): 모든 트랙이 무작위로 재생됩니다.
- 2 정상 재생으로 돌아가려면 반복/무작위 모드가 더 이상 표시되지 않을 때까지 REPEAT/SHUFFLE를 여러 번 누릅니다.

참고

- 반복 및 무작위 재생은 함께 사용할 수 없습니다.
- 무작위 재생은 프로그램된 트랙을 재생할 경우 선택할 수 없습니다.

트랙 프로그래밍

최대 20개의 트랙을 프로그래밍할 수 있습니다.

- 1 멈춤 위치의 CD/USB 모드에서 PROG를 눌러 프로그래밍 모드를 활성화합니다.
 - ↳ [PROG](프로그램)이 표시창에서 깜박입니다.
- 2 MP3/WMA 트랙인 경우 ▲/▼ 을 눌러 앨범을 선택합니다.
- 3 ◀◀/▶▶ 을 눌러 트랙 번호를 선택한 다음 PROG를 눌러 확인합니다.
- 4 2 - 3단계를 반복하여 더 많은 트랙을 프로그래밍합니다.
- 5 ▶|| 을 눌러 프로그램된 트랙을 재생합니다.
 - ↳ 재생 중에 [PROG](프로그램)이 표시됩니다.
 - 프로그램을 지우려면 멈춤 위치에서 ■ 을 누릅니다.

ID3 정보를 표시합니다.

CD 모드에서 재생 중에 ID3을 눌러 다음 정보를 표시합니다.

- 트랙 번호
- 재생 시간
- 타이틀 이름
- 음악가 이름
- 앨범 이름

6 라디오 청취

라디오 채널에 맞추기

* 도움말

- FM 수신률을 최적화하려면 FM 안테나를 완전히 연장하고 위치를 조정하십시오.

- 1 리모콘에서 **TUNER**를 누르거나 본체의 **SRC**를 여러 번 눌러 USB 소스를 선택합니다.
- 2 **◀◀/▶▶**을 2초 이상 길게 누릅니다.
 - ↳ **[SEARCH]**(검색)이 표시됩니다.
 - ↳ 수신율이 높은 라디오 채널에 자동으로 맞춰집니다.
- 3 2단계를 반복하여 다른 채널에도 맞춥니다.
 - 수신율이 낮은 채널에 맞추려면 최적의 상태로 수신될 때까지 **◀◀/▶▶**을 여러 번 누릅니다.

라디오 채널 프로그래밍

* 도움말

- 최대 20개의 프리셋 라디오 채널을 프로그래밍할 수 있습니다.

자동으로 라디오 채널 프로그래밍

- 튜너 모드에서 **PROG**을 2초 이상 눌러 자동 프로그램 모드를 활성화합니다.
- ↳ **[AUTO SRCH]**(자동 검색)이 표시됩니다.
 - ↳ 사용 가능한 모든 채널이 신호 수신 강도 순으로 프로그래밍됩니다.
 - ↳ 첫 번째 프로그램된 라디오 채널이 자동적으로 방송됩니다.

수동으로 라디오 채널 프로그래밍

- 1 라디오 채널에 맞춥니다.
- 2 **PROG**를 눌러 프로그래밍 모드를 활성화합니다.
 - ↳ **[PROG]**(프로그램)이 표시창에서 깜박입니다.
- 3 **▲/▼**을 눌러 이 라디오 채널에 번호 (1 - 20)를 할당한 다음 **PROG**을 눌러 확정합니다.
 - ↳ 프리셋 번호와 프리셋 채널의 주파수가 표시됩니다.
- 4 위 단계를 반복하여 다른 채널도 프로그래밍합니다.

☰ 참고

- 프로그래밍된 채널을 덮어쓰려면 다른 채널을 같은 위치에 저장합니다.

프리셋 라디오 채널 선택


- 튜너 모드에서 **▲/▼**을 눌러 프리셋 번호를 선택합니다.
- 숫자 키를 눌러 직접 프리셋 번호를 선택할 수도 있습니다.

재생 정보 표시

- 라디오 데이터 시스템(RDS)은 FM 방송에서 추가 정보를 표시할 수 있도록 해주는 서비스입니다.
- 튜너 모드에서 **TUNER/RDS**을 여러 번 눌러 RDS 정보를 표시합니다.

7 사운드 조정

음소거

재생 중에  을 눌러 음소거를 설정하거나 해제합니다.

볼륨 조정

재생 중에 VOL +/-을 눌러 볼륨을 높이거나 낮춥니다.

서브우퍼 볼륨 조정

재생 중에 본체의 SUBVOL을 눌러 서브우퍼 볼륨을 높이거나 낮춥니다.

프리셋 사운드 효과 선택

재생 중에 DSC를 여러 번 눌러 다음 중에서 선택합니다.

- [FLAT](플랫)
- [ROCK](락)
- [CLASSIC](클래식)
- [JAZZ](재즈)
- [POP](팝)


중저음 성능 향상

재생 중에 DBB를 눌러 다이내믹 중저음 향상 기능을 설정 또는 해제합니다.

↳ DBB가 활성화된 경우, DBB 기능을 사용할 수 있습니다.

넓은 공간에서 빠져드는 음악

재생 중에 Living Sound을 눌러 입체 음향 효과 전원을 켜거나 끕니다.

↳ 입체 음향이 활성화되면  이 표시됩니다.

8 기타 기능

취침 타이머 설정

이 도킹 시스템은 일정한 시간이 지나면 자동으로 대기 모드로 전환됩니다.

- 1 장치가 켜져 있는 상태에서 **SLEEP/TIMER**을 여러 번 눌러 시간(분)을 선택합니다.
 - ↳ 취침 타이머가 활성화되면 ,z^z 이 표시됩니다.

취침 타이머를 비활성화하려면

- 1 [**SLEEP OFF**](취침 예약 끄기)가 표시될 때까지 **SLEEP/TIMER**를 여러 번 누릅니다.
 - ↳ 취침 타이머가 해제되면 ,z^z 는 사라집니다.

↳ 분을 나타내는 숫자가 표시되어 깜박이기 시작합니다.

- 5 **⏪/⏩**을 눌러 분을 설정합니다.
- 6 **SLEEP/TIMER**을 눌러 확인합니다.
 - ↳ 알람 타이머가 설정 및 활성화됩니다.

알람 타이머 활성화 및 비활성화

대기 모드에서 **SLEEP/TIMER**를 여러 번 눌러 알람 타이머를 활성화 또는 비활성화합니다.

- ↳ 알람 타이머가 활성화되면 **▲**가 표시됩니다.
- ↳ 알람 타이머가 비활성화되면 **▲**가 사라집니다.

참고

- CD/USB/iPod/iPhone/iPad 소스가 선택되었으나 디스크가 없거나 USB/iPod/iPhone/iPad가 연결되지 않은 경우, FM 튜너가 자동으로 선택됩니다.

알람 타이머 설정

이 도킹 시스템을 알람 시계로 사용할 수 있습니다. CD, FM 튜너, iPod/iPhone/iPad, 또는 USB를 알람 소스로 선택할 수 있습니다.

참고

- 시계가 정확하게 설정되어 있는지 확인합니다.

- 1 대기 모드에서 **SLEEP/TIMER**를 눌러 [**SET TIMER**](타이머 설정)가 디스플레이에 나타나도록 합니다.
- 2 **CD, USB, 도킹** 또는 **튜너**를 눌러 소스를 선택합니다.
- 3 **SLEEP/TIMER**을 눌러 확인합니다.
 - ↳ 시를 나타내는 숫자가 표시되어 깜박이기 시작합니다.
- 4 **⏪/⏩**을 눌러 시간을 설정하고, **SLEEP/TIMER**를 다시 누릅니다.

외부 장치로 듣기

이 도킹 스피커를 통해 외부 오디오 장치를 청취할 수도 있습니다.

- 1 **MP3 LINK**를 눌러 MP3 링크 소스를 선택합니다.
- 2 제공된 MP3 링크 케이블을 연결 가능한 장치:
 - 장치 뒷면의 **MP3 LINK** 잭
 - 장치의 헤드폰 잭
- 3 장치 재생을 시작합니다. 자세한 내용은 장치 사용 설명서를 참조하십시오.

9 제품 정보

참고

- 제품 정보는 예고 없이 변경될 수 있습니다.

사양

증폭기

정격 출력 전력	200W
주파수 응답	100Hz - 16kHz, ±3dB
신호 대 소음비	>70dB
MP3 링크 입력	<600mV RMS

디스크

레이저 유형	반도체
디스크 직경	12cm
지원되는 디스크	CD-DA, CD-R, CD-RW, MP3-CD, WMA-CD
오디오 DAC	24Bits/44.1kHz
전체 고조파 왜곡	<1%
주파수 응답	60Hz - 16kHz(44.1kHz)
S/N 비율	>65dBA

튜너

튜닝 범위	FM: 87.5 - 108MHz
튜닝 눈금	50KHz
민감도	
- 모노, 26dB S/N 비율	<22dBu
- 스테레오, 46dB S/N 비율	<45dBu
검색 민감도	<30dBu
전체 고조파 왜곡	<3%
신호 대 소음비	>45dB

스피커

스피커 임피던스	6ohm + 3 × 6Ω
스피커 드라이버	5.25"우퍼+ 3 × 2.75"전역
민감도	>82dB/m/W

일반 정보

AC 전원	220 - 240V, 50/60Hz
대기 전력 소비량	< 1W
USB 다이렉트	버전 2.0/1.1
USB 로드	≤500mA
규격	
- 본체 (W × H × D)	350 × 978 × 350mm
중량	
- 포장 포함	15kg
- 본체	11.5kg

USB 재생 가능 정보

호환 USB 장치:

- USB 플래시 메모리(USB 2.0 또는 USB1.1)
- USB 플래시 플레이어(USB 2.0 또는 USB1.1)
- 메모리 카드(이 장치에서 사용하려면 카드 리더도 있어야 함)

지원되는 형식:

- USB 또는 메모리 파일 형식이 FAT12, FAT16, FAT32인 파일(섹터 크기: 512 바이트)
- MP3 비트 전송률(데이터 속도): 32-320Kbps 및 가변 비트 전송률
- WMA v9 이전 형식 파일
- 최대 8개 수준까지 구축할 수 있는 디렉터리
- 앨범/폴더 수: 최대 99개
- 트랙/타이틀 수: 최대 999개
- ID3 태그 v2.0 이상 버전
- Unicode UTF8로 작성된 파일 이름(최대 길이: 128바이트)

지원되지 않는 형식:

- 빈 앨범(MP3/WMA 파일이 들어 있지 않으며 디스플레이에 표시되지 않는 앨범)
- 지원되지 않는 파일 형식은 건너뛵니다. 예를 들어 Word 문서(.doc) 또는 확장명이 .dif인 MP3 파일은 무시되며 재생되지 않습니다.
- AAC, WAV, PCM 오디오 파일
- DRM으로 보호된 WMA 파일(.wav, .m4a, .m4p, .mp4, .aac)
- 무손실 형식 WMA 파일

지원되는 MP3 디스크 형식

- ISO9660, Joliet
- 최대 타이틀 수: 512(파일 이름의 길이에 따라 달라짐)
- 최대 앨범 수: 255개
- 지원되는 샘플링 주파수: 32kHz, 44.1kHz, 48kHz
- 지원되는 전송률: 32~256(kbps), 가변 전송 속도

10 문제 해결

경고

- 장치의 외관을 제거하지 마십시오.

보증의 효력을 유지하려면 시스템을 직접 수리해서는 안 됩니다.

이 장치 사용 시 문제가 발생하면 서비스를 요청하기 전에 다음과 같은 항목을 확인해 보십시오. 그래도 문제가 해결되지 않으면 필립스 웹 사이트(www.phillips.com/support)를 확인해 보십시오. 필립스에 서비스를 요청할 때는 장치를 가까이 두고 모델 번호 및 일련 번호를 확인할 수 있어야 합니다.

전원이 켜지지 않는 경우

- 장치의 AC 전원 플러그가 올바르게 연결되어 있는지 확인하십시오.
- AC 콘센트에 전원이 들어 오는지 확인하십시오.
- 소비전력을 절약하기 위해, 트랙 재생이 끝난 후 장치를 작동시키지 않으면 15분 후에 자동으로 꺼집니다.

사운드가 전혀 또는 제대로 들리지 않는 경우

- 볼륨을 조정하십시오.

장치가 응답하지 않음

- AC 전원 플러그를 뽑은 후 다시 꽂아 장치의 전원을 다시 켜십시오.

리모콘이 작동하지 않는 경우

- 기능 버튼을 누르기 전에 먼저 본체가 아닌 리모콘에서 올바른 소스를 선택하십시오.
- 장치와 보다 가까운 곳에서 리모콘을 작동시키십시오.
- 리모콘에 나와 있는 극성(+/- 기호)에 맞게 배터리를 넣으십시오.
- 배터리를 교체하십시오.
- 리모콘을 장치 전면의 센서를 똑바로 향하도록 하십시오.

디스크가 검색되지 않는 경우

- 디스크를 넣으십시오.
- 인쇄된 면이 위를 향하도록 디스크를 넣었는지 확인하십시오.
- 렌즈에 응결된 습기가 제거될 때까지 기다리십시오.
- 디스크를 교체하거나 청소하십시오.
- 완성된 CD 또는 형식이 올바른 디스크를 사용하십시오.

USB 장치의 일부 파일을 표시할 수 없는 경우

- USB 장치의 폴더 또는 파일 수가 특정 한도를 초과했습니다. 이러한 현상은 제품 결함이 아닙니다.
- 해당 파일이 지원되지 않는 형식입니다.

USB 장치가 지원되지 않는 경우

- USB 장치가 이 장치와 호환되지 않습니다. 다른 USB 장치를 사용해 보십시오.

라디오 수신 상태가 매우 나쁜 경우

- 장치를 TV나 VCR에서 멀리 떨어진 곳에 배치하십시오.
- 신호가 너무 약한 경우 안테나를 조정하거나 외장 안테나를 사용하여 수신률을 높일 수 있습니다.

타이머가 작동하지 않는 경우

- 시계를 올바르게 설정하십시오.
- 타이머의 전원을 켜십시오.

시계/타이머 설정이 지워지는 경우

- 전원이 꺼졌거나 전원 코드가 뽑혔습니다.
- 시계/타이머를 리셋 하십시오.

