

Alltid redo att hjälpa till

Registrera din produkt och få support på
www.philips.com/support



M110



Användarhandbok

PHILIPS

Innehållsförteckning

1 Viktiga säkerhetsinstruktioner	2	Ta bort en samtalspost	14
2 Din telefon	3	Ta bort alla samtalsposter	14
Vad finns i förpackningen	3		
Översikt över telefonen	3		
Översikt över basstationen	4		
3 Komma igång	5	8 Återuppringningslista	15
Sätt in de medföljande batterierna	5	Visa återuppringningsposter	15
Anslut basstationen	5	Återuppringning	15
Använda kablar	6	Spara en samtalspost i telefonboken	15
Konfigurera telefonen (landsberoende)	7	Ta bort en återuppringningspost	15
Vad är standbyläge?	7	Ta bort alla återuppringningsposter	15
Skärmikoner	7		
4 Ringa samtal	9	9 Telefoninställningar	16
Besvara samtal	9	Ljudinställningar	16
Avsluta samtal	9	Ange datum och tid	16
Justera öronsnäckans/högtalarens volym	9	Ställa in menyspråk	16
Stänga av ljudet för mikrofonen	9	Ställ in skärmens kontrast	16
Slå på eller slå av högtalaren	9	Tona ned bakgrundsbelysningen för LCD-skärmen	17
5 Text och siffror	10	10 Tjänster	18
Ange text och siffror	10	Samtalslisttyp	18
Växla mellan versaler och gemener	10	Nätverkstyp	18
		Automatiskt prefix	18
		Ställa in varaktighet för återuppringning	18
		Uppringningsläge	19
		Automatisk klocka	19
		Återställa standardinställningarna	19
6 Telefonbok	11	11 Teknisk information	20
Visa telefonboken	11	12 Obs!	21
Söka en post	11	Deklaration om överensstämmelse	21
Ringa från telefonboken	11	Kassering av din gamla produkt och batterier	21
Lägga till en post	11		
Redigera en post	12	13 Vanliga frågor	22
Ta bort en post	12		
Ta bort alla poster	12	14 Appendix	23
		Inmatningstabeller för text och siffror	23
7 Samtalslogg	13	15 Mall för väggmontering	25
Samtalslisttyp	13		
Visa samtalsposterna	13		
Spara en samtalspost i telefonboken	13		
Ringa tillbaka	13		

1 Viktiga säkerhetsinstruktioner



Varning

- Spänningen på nätverket är klassificerad som TNV-3 (Telecommunication Network Voltages), enligt beskrivning i standarden EN 60950.

Arbets- och förvaringstemperatur

- Använd på en plats där temperaturen alltid är mellan 0 °C och +40 °C (upp till 90 % relativ luftfuktighet).
- Förvara på en plats där temperaturen alltid är mellan -20 °C och +45 °C (upp till 95 % relativ luftfuktighet).
- Batteriets livslängd kan förkortas vid låga temperaturer:

Så här undviker du skador och dålig funktion



Varning

- Aktivering av handsfree kan leda till att volymen i öronsäcken plötsligt ökar till en mycket hög nivå, så se till att du inte har handenheten för nära örat.



Var försiktig

- Använd endast de batterier som anges i användaranvisningarna.
- Risk för explosion om batteriet byts mot ett batteri av fel typ.
- Kassera använda batterier enligt instruktionerna.
- Försök inte bränna batterier.
- Använd alltid de kablar som medföljer produkten.
- Låt inte batteriet komma i kontakt med metallföremål.
- Låt inte små metallföremål komma i kontakt med produkten. Det kan försämra ljudkvaliteten och skada produkten.
- Metallobjekt kan hållas kvar om de placeras nära eller på handenhetens mottagare.
- Använd inte produkten på ställen där explosionsrisk föreligger.
- Öppna inte handenheten eller basstationen eftersom du då kan utsättas för högspänning.
- Se till att produkten inte kommer i kontakt med vätska.
- Använd inga rengöringsmedel som innehåller alkohol, ammoniak, bensen eller slipmedel, eftersom det kan skada enheten.
- Utsätt inte telefonen för stark hetta genom uppvärmning eller direkt solljus.
- Tappa inte telefonen och låt inga föremål falla ned på den.
- Aktiva mobiltelefoner i närheten av enheten kan orsaka störningar i den.

2 Din telefon

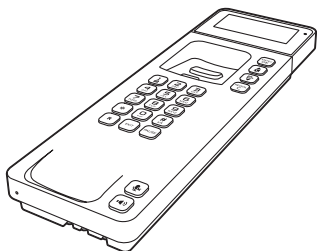
Gratulerar till din nya produkt och välkommen till Philips!

För att du ska kunna dra full nytta av den support som Philips erbjuder ber vi dig att registrera din produkt på www.philips.com/welcome.

Vad finns i förpackningen



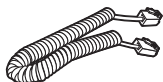
Handenhet



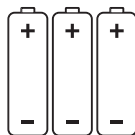
Basstation



Anslutningskabel*



Spiralsladd



3 x AAA-batterier



Garanti



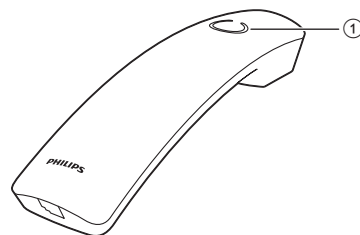
Användarhandbok

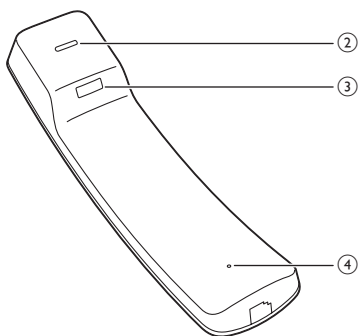


Kommentar

- * I vissa länder måste du först ansluta nätadaptern till anslutningskabeln och sedan ansluta kabeln till telefonuttaget.

Översikt över telefonen





- ① Högtalare
- ② Mottagare
- ③ Öppning för upphängning av handenhet vid väggmontering
- ④ Mikrofon

- Bläddra nedåt på meny.
- Minska volymen för öronsnäcka/högtalare.
- Öppna samtalsloggen.


- ④ **REDIAL/C**
 - Ta bort text eller siffror.
 - Avbryta åtgärden.
 - Öppna återuppringningslistan.


- ⑤ **Knapp för att avsluta samtal**

- ⑥ **#**
***/A**
Växla mellan gemener/versaler vid redigering.

- ⑦ **PAUSE**
Tryck för att ange en paus under ett samtal.

- ⑧ **EXIT**
 - Ta bort text eller siffror.
 - Avbryta åtgärden.

- ⑨ 
Stäng av eller slå på mikrofonens ljud.

- ⑩ 
 - Slå på/av högtalartelefonen.
 - Ringa och ta emot samtal via högtalaren.

- ⑪ **Mikrofon**

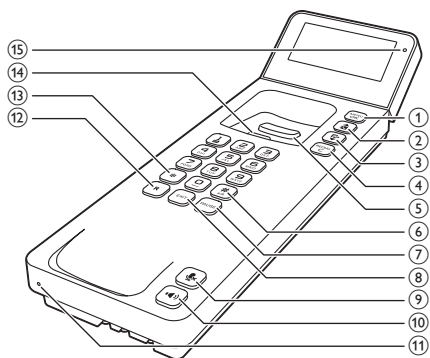
- ⑫ **R**
Återuppringningsknapp (den här funktionen är nätverksberoende).


- ⑬ *****
Ange uppringningsläge (pulsläge eller tillfälligt tonvalsläge).

- ⑭ **Krok för upphängning av handenhet vid väggmontering**

- ⑮ **Indikatorlampa**
 - Blinkar när det finns nya missade samtal eller röstmeddelanden.
 - Lyser med fast sken när du tar upp handenheten eller slår på högtalaren.

Översikt över basstationen



- ① **MENU/OK**
 - Öppna huvudmenyn.
 - Bekräfta val.
 - Öppna alternativmenyn.
- ② 
 - Bläddra uppåt på meny.
 - Öka volymen för öronsnäcka/högtalare.
 - Öppna telefonboken.

- ③ 

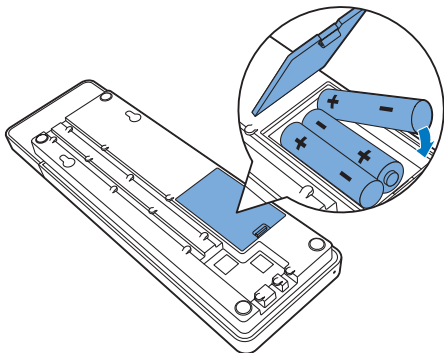
3 Komma igång



Var försiktig

- Läs säkerhetsinstruktionerna i avsnittet "Viktiga säkerhetsinstruktioner" innan du ansluter och installerar telefonen.

Sätt in de medföljande batterierna



Var försiktig

- Risk för explosion! Håll batterierna borta från värme, solljus och eld. Lägg aldrig batterierna i eld.
- Risk för minskad batterilivslängd! Blanda aldrig olika märken eller typer av batterier.



Varning

- Kontrollera batteriets poler när du sätter in det i batterifacket. Om polerna vänds åt fel håll kan produkten skadas.



Kommentar

- Följ instruktionerna för att installera telefonen, så att alla funktioner fungerar som de ska.

Anslut basstationen

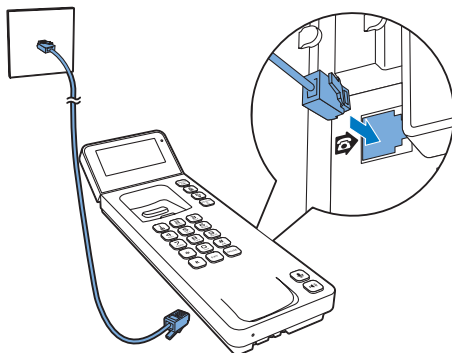


Kommentar

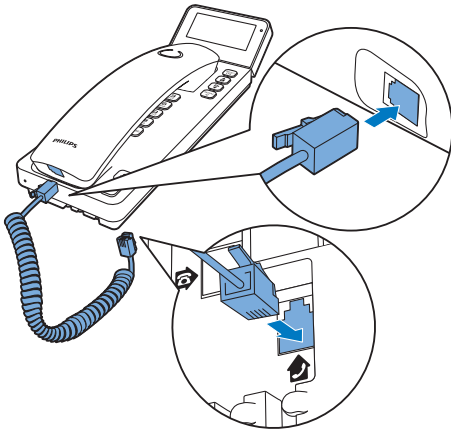
- Om du abonnerar på en DSL-höghastighetsanslutning (digital subscriber line) via telefonlinjen bör du se till att installera ett DSL-filter mellan telefonsladden och nätuttaget. Filtret förebygger brus och nummerpresentationsproblem som kan orsakas av DSL-störningar. Om du vill ha mer information om DSL-filter kontaktar du DSL-leverantören.
- Typplattan sitter på undersidan av basstationen.

1 Anslut anslutningskabelns ändrar till:

- telefonuttaget nedtill på enheten och
- telefonuttaget på väggen.



2 Anslut spiralsladden till basstationen och handheten.

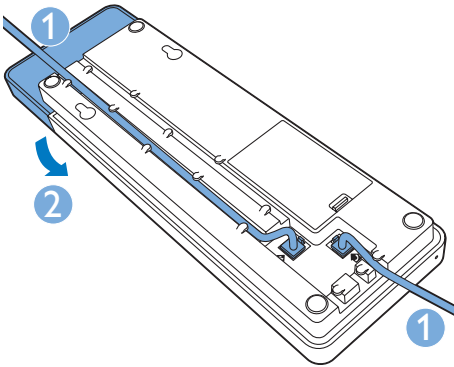


Använda kablarna

Du kan antingen placera telefonen på skrivbordet eller hänga upp den på väggen. Nedan finns instruktioner om hur du kopplar in kablarna.

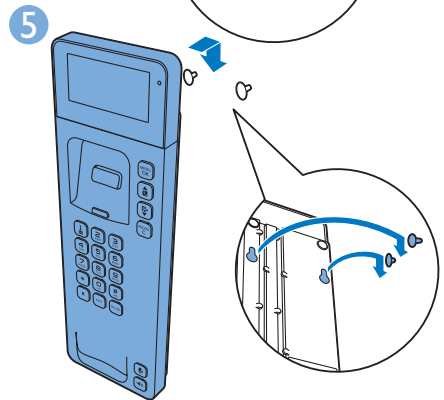
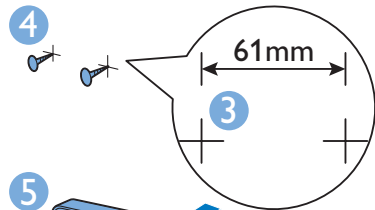
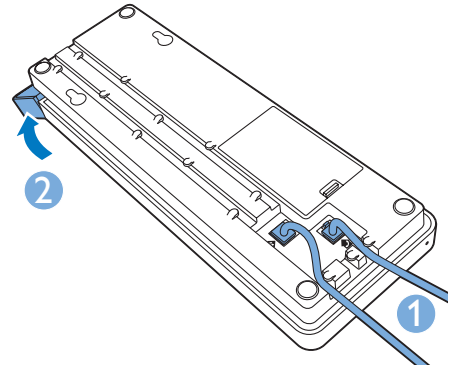
Placera telefonen på skrivbordet

- 1 Koppla in kablarna.
- 2 Luta den gångjärnsförsedda skärmen till önskad vinkel.



Montera telefonen på väggen

- 1 Koppla in kablarna.
- 2 Fäll ihop den gångjärnsförsedda skärmen.
- 3 Klipp ut den medföljande (se 'Mall för väggmontering' på sidan 25) mallen och placera den på väggen. Borra sedan två hål med 61 mm mellanrum.
- 4 Fäst två skruvar (medföljer inte) i varje hål.
- 5 Häng upp telefonen på skruvarna.



Tips

- Du kan använda den medföljande mallen för en mer exakt mätning (se 'Mall för väggmontering' på sidan 25).

Konfigurera telefonen (landsberoende)

- 1 När du använder telefonen för första gången visas ett välkomstmeddelande.
- 2 Tryck på **MENU/OK**.

Ställa in land/språk

Välj land/språk och bekräfta sedan genom att trycka på **MENU/OK**.

↳ Land-/språkinställningen sparas.

Kommentar



- Land-/språkinställningsalternativet är landsberoende. Om inget välkomstmeddelande visas betyder det att land-/språkinställningen är förinställd för ditt land. Sedan kan du ställa in datum och tid.

Se följande steg om du vill återställa språket.

- 1 Välj **MENU/OK** > [**Telefoninst.**] > [**Språk**] och bekräfta genom att trycka på **MENU/OK**.
- 2 Välj ett språk och bekräfta genom att trycka på **MENU/OK**.
↳ Inställningen har sparats.

Ange datum och tid

- 1 Tryck på **MENU/OK**.
- 2 Välj [**Telefoninst.**] > [**Datum & tid**] och bekräfta genom att trycka på **MENU/OK**.
- 3 Ta upp handenheten.
- 4 Ange datumet med sifferknapparna och bekräfta genom att trycka på **MENU/OK**.
↳ Meny för tidsinställning visas.










- 5 Ange tiden med sifferknapparna.
 - Om tiden är i 12-timmarsformat trycker du på  /  och väljer [**am**] eller [**pm**] (landsberoende).
- 6 Bekräfta genom att trycka på **MENU/OK**. Telefonen är nu klar att använda.

Vad är standbyläge?

Telefonen är i standbyläge när den är inaktiv. Datum och tid visas på skärmen i standbyläget.


Skärmikoner

I standbyläget anger ikonerna på skärmen vilka funktioner som är tillgängliga.

Ikon	Beskrivning
	Visas när batteriet är slut.
	Blinkar när batterinivån är låg.
	Lyser med fast sken vid bläddring bland besvarade inkommande samtal i samtalsloggen.
	Det här indikerar ett utgående samtal i återuppringningslistan.
	Blinkar när det finns ett nytt missat samtal eller vid bläddring bland olästa missade samtal i samtalsloggen. Lyser med fast sken vid bläddring bland lästa missade samtal i samtalsloggen.
	Det här blinkar vid mottagning av inkommande samtal. Det lyser med fast sken när ett samtal pågår.
	Högtalaren är på.
	Ringsignalen är av.
	Visas när mikrofonen är avstängd.

-
- ✉ Det blinkar när det finns ett nytt röstmeddelande.
Det lyser med fast sken när röstmeddelandena redan visats i samtalsloggen.
Ikonen visas inte när det inte finns något röstmeddelande.
 - ▲ / Visas när du bläddrar upp/ned i en lista eller höjer/sänker volymen.
 - ▶ Det finns fler siffror till höger. Gå till föregående eller nästa sida genom att trycka på **MENU/OK**.
-


4 Ringa samtal

- 1 Ta upp handenheten eller tryck på .
- 2 Slå telefonnumret.
 - ↳ Numret rings upp.

Du kan även ringa med hjälp av återuppringningslistan (se 'Återuppringning' på sidan 15), telefonbokslistan (se 'Ringa från telefonboken' på sidan 11) och samtalsloggen (se 'Ringa tillbaka' på sidan 13).

Besvara samtal

När telefonen ringer kan du svara på samtalet på något av följande vis:

- ta upp handenheten
- tryck på .





Kommentar

- Om du prenumererar på en nummerpresentationstjänst från tjänsteleverantören, visas det inkommande telefonnumret på skärmen.



Avsluta samtal

Placera handenheten på basstationen.

Justera öronsnäckans/högtalarens volym

Tryck på  /  om du vill justera volymen under ett samtal.

Stänga av ljudet för mikrofonen

- 1 Tryck på  under ett samtal.
 - ↳ [Ljud avstängt] visas.
 - ↳ Den som ringer kan inte höra dig, men du kan höra hans/hennes röst.
- 2 Tryck på  igen för att slå på ljudet för mikrofonen.
 - ↳ Du kan nu kommunicera med den som ringer.

Slå på eller slå av högtalaren

Tryck på .

5 Text och siffror

Du kan ange telefonboksposter och andra menyalternativ med text och siffror.

Ange text och siffror

- 1 Ta upp handenheten när du blir ombedd att göra det.
- 2 Ange önskat tecken genom att trycka en eller flera gånger på aktuell alfanumerisk knapp.
- 3 Ta bort ett tecken genom att trycka på **REDIAL/C** eller **EXIT**. Ta bort alla tecken genom att hålla **REDIAL/C** eller **EXIT** nedtryckt.
- 4 Lägg till ett mellanslag genom att trycka på **□**.



Kommentar

- Om du vill ha mer information om kopplingen mellan tecken och nummer läser du i kapitlet "Bilaga".

Växla mellan versaler och gemener

Som standard är den första bokstaven i varje ord i en mening en versal och övriga bokstäver gemener. Växla mellan versaler och gemener genom att hålla ned **#**_{a/A}.

6 Telefonbok


Telefonen har en telefonbok som rymmer upp till upp till 25 poster. Du kan få åtkomst till telefonboken från basstationen. Varje post kan ha ett namn med upp till 16 tecken och ett nummer med upp till 24 siffror.

Det finns två direktåtkomstminnen (knapp 1 och 2). Beroende på land är knapp 1 och 2 inställda på numret till röstbrevlådan och till informationstjänsten hos tjänsteleverantören. När du håller knappen nedtryckt i standbyläge rings det sparade telefonnumret upp automatiskt.

Kommentar

- Tillgängligheten för direktåtkomstminnet är landsberoende.

Visa telefonboken

- 1 Öppna telefonbokslistan genom att trycka på  eller **MENU/OK** > **[Telefonbok]** > **[Visa]**.
- 2 Välj en kontakt och visa tillgänglig information.

Söka en post

Du kan söka i telefonboksposterna på följande sätt:

- Bläddra i kontaktlistan.
- Ange det första tecknet för kontakten.

Bläddra i kontaktlistan



- 1 Öppna telefonbokslistan genom att trycka på  eller **MENU/OK** > **[Telefonbok]** > **[Visa]**.

- 2 Tryck på  och  om du vill bläddra genom telefonbokslistan.

Ange det första tecknet för kontakten

- 1 Ta upp handenheten.
- 2 Öppna telefonbokslistan genom att trycka på **MENU/OK** > **[Visa]**.
- 3 Tryck på den alfanumeriska knapp som motsvarar tecknet.
 - ↳ Den första post som börjar med det tecknet visas.

Ringa från telefonboken

- 1 Öppna telefonbokslistan genom att trycka på  eller **MENU/OK** > **[Telefonbok]** > **[Visa]**.
- 2 Välj en kontakt i telefonbokslistan.
- 3 Ta upp handenheten eller tryck på  när du vill ringa samtalet.



Lägga till en post

Kommentar

- Om telefonboksminnet är fullt visas ett meddelande på skärmen. Ta bort några poster så att du kan lägga till nya.

- 1 Tryck på **MENU/OK**.
- 2 Välj **[Telefonbok]** > **[Lägg till nytt]**.
- 3 Ta upp handenheten när du blir ombedd att göra det.
- 4 Ange namnet och bekräfta genom att trycka på **MENU/OK**.
- 5 Ange numret och bekräfta genom att trycka på **MENU/OK**.
 - ↳ Den nya posten har sparats.

Tips

- Lägg in en paus genom att trycka på **PAUSE**.
- Ange önskat tecken genom att trycka en eller flera gånger på aktuell alfanumerisk knapp.
- Tryck på **REDIAL/C** för att radera tecknet. Tryck på  /  för att flytta markören åt vänster och höger.

- 3 Bekräfta genom att trycka på **MENU/OK**.
↳ Alla poster tas bort.

Redigera en post

- 1 Tryck på **MENU/OK**.
- 2 Välj [**Telefonbok**] > [**Ändra**].
- 3 Ta upp handenheten när du blir ombedd att göra det.
- 4 Välj en kontakt och bekräfta genom att trycka på **MENU/OK**.
- 5 Redigera namnet och bekräfta genom att trycka på **MENU/OK**.
- 6 Redigera numret och bekräfta genom att trycka på **MENU/OK**.
↳ Posten sparas.

Ta bort en post

- 1 Tryck på **MENU/OK**.
- 2 Välj [**Telefonbok**] > [**Radera**] och bekräfta genom att trycka på **MENU/OK**.
- 3 Välj en kontakt och bekräfta genom att trycka på **MENU/OK**.
↳ En uppmaning om bekräftelse visas.
- 4 Bekräfta genom att trycka på **MENU/OK**.
↳ Posten tas bort.

Ta bort alla poster

- 1 Tryck på **MENU/OK**.
- 2 Välj [**Telefonbok**] > [**Radera allt**] och bekräfta genom att trycka på **MENU/OK**.
↳ En uppmaning om bekräftelse visas.



7 Samtalslogg

I samtalsloggen sparas samtalshistoriken för alla inkommande och utgående samtal. I samtalshistoriken för inkommande samtal ingår uppringarens namn och nummer samt tid och datum för samtalet. Den här funktionen är tillgänglig om du har tecknat nummerpresentationstjänsten hos din tjänsteleverantör. Upp till 40 samtalsposter kan sparas i telefonen. Ikonen för samtalsloggen på skärmen och LED-indikatorn blinkar när det finns obesvarade samtal. Om den som ringer tillåter att hans/hennes identitet visas kan du se namnet eller numret. Samtalsposterna visas i kronologisk ordning med det senast mottagna samtalet överst i listan.

Kommentrar

- Kontrollera att numret i samtalslistan är giltigt innan du ringer tillbaka direkt från samtalslistan.

Ikonerna som visas på skärmen anger om det är missade/besvarade samtal.

Ikoner	Beskrivning
	Lyser med fast sken vid bläddring bland besvarade inkommande samtal i samtalsloggen.
	Det blinkar när det finns ett nytt missat samtal. Lyser med fast sken när du bläddrar bland missade samtal i samtalsloggen.


Samtalslisttyp

Du kan ange om alla inkommande samtal eller missade samtal kan visas från den här menyn.


Välj samtalslisttyp

- 1 Tryck på **MENU/OK**.
- 2 Välj **[Tjänster] > [Samtalslisttyp]** och bekräfta genom att trycka på **MENU/OK**.
- 3 Välj ett alternativ och bekräfta sedan genom att trycka på **MENU/OK**.


Visa samtalsposterna


- 1 Tryck på .
↳ Loggen för inkommande samtal visas.
- 2 Välj en post och tryck på **MENU/OK** och välj **[Visa]**, så visas mer tillgänglig information.

Spara en samtalspost i telefonboken


- 1 Tryck på .
↳ Loggen för inkommande samtal visas.
- 2 Välj en post och bekräfta genom att trycka på **MENU/OK**.
- 3 Välj **[Spara nummer]** och bekräfta sedan genom att trycka på **MENU/OK**.
- 4 Ta upp handenheten när du blir ombedd att göra det.
- 5 Ange och redigera namnet och bekräfta genom att trycka på **MENU/OK**.
- 6 Ange och redigera numret och bekräfta genom att trycka på **MENU/OK**.
↳ Posten sparas.

Ringa tillbaka


- 1 Tryck på .
- 2 Välj en post i listan.

- 3 Ta upp handenheten eller tryck på  när du vill ringa samtalet.

Ta bort en samtalspost

- 1 Tryck på .
↳ Loggen för inkommande samtal visas.
- 2 Välj en post och bekräfta genom att trycka på **MENU/OK**.
- 3 Välj [**Radera**] och bekräfta sedan genom att trycka på **MENU/OK**.
↳ En uppmaning om bekräftelse visas.
- 4 Bekräfta genom att trycka på **MENU/OK**.
↳ Posten tas bort.

Ta bort alla samtalsposter

- 1 Tryck på .
↳ Loggen för inkommande samtal visas.
- 2 Tryck på **MENU/OK** så öppnas alternativmenyn.
- 3 Välj [**Radera allt**] och bekräfta sedan genom att trycka på **MENU/OK**.
↳ En uppmaning om bekräftelse visas.
- 4 Bekräfta genom att trycka på **MENU/OK**.
↳ Alla poster tas bort.

8 Återuppringningslista

I återuppringningslistan sparas samtalshistoriken för uppringda nummer. Den innehåller de namn och/eller nummer du ringt upp. Upp till 10 återuppringningsposter kan sparas i telefonen.

Visa återuppringningsposter

Tryck på **REDIAL/C**.

Återuppringning

- 1 Tryck på **REDIAL/C**.
- 2 Välj en post och ta sedan upp handenheten eller tryck på **☎**.
↳ Numret rings upp.

Spara en samtalspost i telefonboken

- 1 Tryck på **REDIAL/C**, så öppnas listan över uppringda nummer.
- 2 Välj en post och bekräfta genom att trycka på **MENU/OK**.
- 3 Välj [**Spara nummer**] och bekräfta sedan genom att trycka på **MENU/OK**.
- 4 Ta upp handenheten när du blir ombedd att göra det.
- 5 Ange och redigera namnet och bekräfta genom att trycka på **MENU/OK**.
- 6 Ange och redigera numret och bekräfta genom att trycka på **MENU/OK**.
↳ Posten sparas.

Ta bort en återuppringningspost

- 1 Tryck på **REDIAL/C**, så öppnas listan över uppringda nummer.
- 2 Välj en post och bekräfta genom att trycka på **MENU/OK**.
- 3 Välj [**Radera**] och bekräfta sedan genom att trycka på **MENU/OK**.
↳ En uppmaning om bekräftelse visas.
- 4 Bekräfta genom att trycka på **MENU/OK**.
↳ Posten tas bort.

Ta bort alla återuppringningsposter

- 1 Tryck på **REDIAL/C**, så öppnas listan över uppringda nummer.
- 2 Välj [**Radera allt**] och bekräfta sedan genom att trycka på **MENU/OK**.
↳ En uppmaning om bekräftelse visas.
- 3 Bekräfta genom att trycka på **MENU/OK**.
↳ Alla poster tas bort.

9 Telefoninställningar

Du kan anpassa inställningarna så att du får en personlig telefon.

Ljudinställningar

Kompatibilitet med hörapparat

Du kan använda telefonen tillsammans med en hörapparat. Med den här funktionen kan telefonen kopplas ihop med hörapparaten vilket förstärker ljudet och reducerar störningar och brus.

Funktionen finns inte i alla länder. Du behöver inte göra några inställningar för att aktivera den här funktionen.

Ställa in ringsignalsvolymen

Du kan välja mellan 2 ringsignalsvolymnivåer eller läget [Av].

- 1 Tryck på **MENU/OK**.
- 2 Välj [**Telefoninst.**] > [**Ljud**] > [**Ringvolym**] och bekräfta genom att trycka på **MENU/OK**.
- 3 Välj en volymnivå och bekräfta genom att trycka på **MENU/OK**.
↳ Inställningen har sparats.

Ställa in ringsignal

Du kan välja mellan 10 ringsignaler:

- 1 Tryck på **MENU/OK**.
- 2 Välj [**Telefoninst.**] > [**Ljud**] > [**Ringningar**] och bekräfta genom att trycka på **MENU/OK**.
- 3 Välj en ringsignal och bekräfta genom att trycka på **MENU/OK**.

↳ Inställningen har sparats.

Ställa in knappljud

Knappljudet är det ljud som hörs när du trycker på en knapp.

- 1 Tryck på **MENU/OK**.
- 2 Välj [**Telefoninst.**] > [**Ljud**] > [**Knappljud**] och bekräfta genom att trycka på **MENU/OK**.
- 3 Välj [**På**]/[**Av**] och bekräfta sedan genom att trycka på **MENU/OK**.
↳ Inställningen har sparats.

Ange datum och tid

Mer information finns i "Ange datum och tid" i avsnittet "Komma igång".

Ställa in menyspråk

Kommentar



- Den här funktionen gäller endast modeller där flera språk kan användas.
- Tillgängliga språk varierar från land till land.

- 1 Tryck på **MENU/OK**.
- 2 Välj [**Telefoninst.**] > [**Språk**] och bekräfta genom att trycka på **MENU/OK**.
- 3 Välj ett språk och bekräfta genom att trycka på **MENU/OK**.
↳ Inställningen har sparats.

Ställ in skärmens kontrast

Du kan ställa in kontrasten för telefonens skärm på olika nivåer:

- 1 Tryck på **MENU/OK**.
- 2 Välj [**Telefoninst.**] > [**Kontrast**] och bekräfta genom att trycka på **MENU/OK**.

- 3 Tryck på  /  för att markera ett alternativ och bekräfta genom att trycka på **MENU/OK**.
- ↳ Inställningen har sparats.

Kommentar

- Skärmens ljusstyrka försvagas när batterierna har använts en viss tid. Du kan öka ljusstyrkan genom att ställa in kontrasten för skärmen. När skärmens ljusstyrka är för låg byter du ut batterierna.

Tona ned bakgrundsbelysningen för LCD-skärmen

LCD-skärmen är automatiskt släckt när telefonen är i standbyläge för att spara på batteriet. Om du hellre vill att LCD-skärmen ska vara tänd när telefonen är i standbyläge kan du tona ned skärmens bakgrundsbelysning så här:

- 1 Tryck på **MENU/OK**.
 - 2 Välj **[Telefoninst.] > [Tona n. belys.]** och bekräfta genom att trycka på **MENU/OK**.
 - 3 Välj **[På]/[Av]** och bekräfta sedan genom att trycka på **MENU/OK**.
- ↳ Inställningen har sparats.

Kommentar

- När nedtoningen för bakgrundsbelysningen är inställd på **[På]** är bakgrundsbelysningen för LCD-skärmen alltid tänd i standbyläge.
- När nedtoningen för bakgrundsbelysningen är inställd på **[Av]** är bakgrundsbelysningen för LCD-skärmen alltid släckt i standbyläge.
- När du aktiverar nedtoningen för bakgrundsbelysningen dras det betydligt mer batteriström.

10 Tjänster

Telefonen har ett antal funktioner som hjälper dig att hantera samtalen.

Samtalslisttyp

Du kan ange om alla inkommande samtal eller missade samtal kan visas från den här menyn.

Välj samtalslisttyp

- 1 Tryck på **MENU/OK**.
- 2 Välj [**Tjänster**] > [**Samtalslisttyp**] och bekräfta genom att trycka på **MENU/OK**.
- 3 Välj ett alternativ och bekräfta sedan genom att trycka på **MENU/OK**.

Nätverkstyp

Kommentar

- Det här är en landsberoende funktion. Det här gäller endast modeller med stöd för nätverkstyp.

- 1 Tryck på **MENU/OK**.
- 2 Välj [**Tjänster**] > [**Nätverkstyp**] och tryck sedan på **MENU/OK**.
- 3 Välj en nätverkstyp och tryck på **MENU/OK**.
↳ Inställningen har sparats.

Automatiskt prefix

Den här funktionen kontrollerar och formaterar numret för det utgående samtalet innan det rings upp. Prefixnumret kan ersätta det spårnummer du ställer in i menyn. Exempel: du ställer in 604 som spårnummer och 1250 som prefix. När du har slagit ett nummer

som 6043338888 ändrar telefonen numret till 12503338888 när det rings upp.

Kommentar

- Den maximala längden för ett spårnummer är 5 siffror. Den maximala längden för ett automatiskt prefixnummer är 10 siffror.
- Det här är en landsberoende funktion.

Ställa in automatiskt prefix

- 1 Tryck på **MENU/OK**.
- 2 Välj [**Tjänster**] > [**Automatprefix**] och bekräfta genom att trycka på **MENU/OK**.
- 3 Ta upp handenheten när du blir ombedd att göra det.
- 4 Ange spårnumret och bekräfta genom att trycka på **MENU/OK**.
- 5 Ange prefixnumret och bekräfta genom att trycka på **MENU/OK**.
↳ Inställningen har sparats.

Kommentar

- Ange en paus genom att trycka på **PAUSE**.
- Om prefixnumret är inställt och spårnumret lämnats tomt läggs prefixnumret till alla utgående samtal.
- Funktionen är inte tillgänglig om det uppringda numret börjar med * och #.

Ställa in varaktighet för återuppringning

Kontrollera att återuppringningstiden är rätt inställd innan du besvarar ett andra samtal. I normala fall är telefonen redan förinställd när det gäller varaktighet för återuppringning. Antalet tillgängliga alternativ varierar beroende på land. Mer information kan du få av tjänsteleverantören.

- 1 Tryck på **MENU/OK**.

- 2 Välj [**Tjänster**] > [**Flashtid**] och bekräfta genom att trycka på **MENU/OK**.
- 3 Välj ett alternativ och bekräfta sedan genom att trycka på **MENU/OK**.
↳ Inställningen har sparats.

Uppringsningsläge

Kommentar

- Den här funktionen gäller endast modeller där både tonval och pulsval kan användas.

Uppringsningsläge är den telefonsignal som används i ditt land. Telefonen har funktioner för tonval (DTMF) och pulsval (rotation). Mer information kan du få av tjänsteleverantören.

Ställa in uppringsningsläge

- 1 Tryck på **MENU/OK**. Välj [**Tjänster**] > [**Ringläge**] och bekräfta sedan genom att trycka på **MENU/OK**.
- 2 Välj ett uppringsningsläge och bekräfta genom att trycka på **MENU/OK**.
↳ Inställningen har sparats.

Kommentar

- Om telefonen är i pulsvalsläget trycker du på * under ett samtal för tillfälligt tonvalsläge. Siffror som slås för det här samtalet skickas då ut som tonsignaler.

Automatisk klocka

Kommentar

- Den här tjänsten är nätverksberoende.
- Du måste ha nummerpresentationstjänsten innan du kan använda den här funktionen.

Den synkroniserar datum och tid på telefonen med PSTN-nätverket (Public Switched

Telephone Network) automatiskt. Rätt år måste vara inställt om datumet ska kunna synkroniseras.

- 1 Tryck på **MENU/OK**.
- 2 Välj [**Tjänster**] > [**Auto klocka**] och bekräfta genom att trycka på **MENU/OK**.
- 3 Välj [**På**]/[**Av**]. Tryck på **MENU/OK**.
↳ Inställningen har sparats.

Återställa standardinställningarna

Du kan återställa telefonens inställningar till de ursprungliga fabriksinställningarna.

- 1 Tryck på **MENU/OK**.
- 2 Välj [**Tjänster**] > [**Återställ**] och bekräfta genom att trycka på **MENU/OK**.
↳ En uppmaning om bekräftelse visas.
- 3 Bekräfta genom att trycka på **MENU/OK**.
↳ Alla inställningar (förutom inställningarna för telefonboken) har återställts.

11 Teknisk information

Allmän specifikation och funktioner

- Telefonbokslista med 25 poster
- Återuppringningslista med 10 poster
- Samtalslogg med 40 poster
- Standardfunktioner för nummerpresentation: FSK, DTMF

Batteri

- Brunstensbatteri: 3 x AAA-batterier

Vikt och mått

- Handenhet: 130 gram
- 46 x 50 x 203 mm (H x B x D)
- Basenhet: 300 gram
- 27 x 85,5 x 266 mm (H x B x D)

12 Obs!

Deklaration om överensstämmelse

Gibson Innovations Limited deklarerar härmed att produkterna uppfyller alla viktiga krav och andra relevanta villkor i direktivet 1999/5/EG. Du hittar deklARATIONEN om överensstämmelse på www.p4c.philips.com.

Kassering av din gamla produkt och batterier



Produkten är utvecklad och tillverkad av högkvalitativa material och komponenter som både kan återvinnas och återanvändas.



Den här symbolen innebär att produkten omfattas av EU-direktivet 2012/19/EU.



Den här symbolen innebär att produkten innehåller batterier som omfattas av EU-direktivet 2013/56/EU och som inte får slängas bland hushållssoporna.

Ta reda på var du kan hitta närmaste återvinningsstation för elektriska och elektroniska produkter samt batterier. Följ de lokala kasseringsbestämmelserna och släng inte produkten eller batterierna med hushållsavfall. Genom att kassera gamla produkter och batterier på rätt sätt kan du bidra till att förhindra negativ påverkan på miljö och hälsa.

Ta bort engångsbatterier

I avsnittet "Sätta i medföljande batterier" kan du läsa mer om hur du tar bort engångsbatterierna.



När den här logotypen visas på en produkt innebär det att ett ekonomiskt bidrag har betalats till det förbundna nationella återvinningssystemet.

Miljöinformation

Allt onödigt förpackningsmaterial har tagits bort. Vi har försökt göra paketeringen lätt att dela upp i tre olika material: kartong (lådan), polystyrenskum (buffert) och polyeten (påsar, skyddande skumskiva).

Systemet består av material som kan återvinnas och återanvändas om det monteras isär av ett specialiserat företag. Följ de lokala föreskrifterna för kassering av förpackningsmaterial, användna batterier och gammal utrustning.

13 Vanliga frågor

Kommentar

- Om ovanstående lösningar inte hjälper kopplar du bort anslutningskabeln och sätter tillbaka den efter 1 minut.

Jag har valt fel språk som jag inte förstår, vad gör jag?

- 1 Tryck på **MENU/OK** om du vill öppna huvudmenyskärmen.
- 2 Något av de följande meddelandena visas på skärmen:

Tlf.opsætning > Sprog

Telefoninställningar > Language

Puhelinaset. > Kieli

Tlf.oppsett > Språk

Telefoninst. > Språk

- 3 Välj det så får du åtkomst till språkalternativen.

- 4 Välj ditt språk.

Ingen kopplingston

Kontrollera att telefonen är korrekt ansluten med kabeln.

Telefonen ringer inte.

Kontrollera att telefonen är korrekt ansluten med kabeln.

Jag kan inte ändra inställningarna för röstmeddelanden. Vad gör jag?

Röstmeddelandetjänsten hanteras av tjänsteleverantören men inte själva telefonen. Kontakta tjänsteleverantören för att ändra inställningarna.

Ingen visning

Se till att det finns ström och att telefonen är ansluten.

Batterierna är defekta. Köp nya med samma specifikationer.

Telefonen ringer inte.

Kontrollera att ringsignalen är påslagen.

Ingen nummerpresentation visas.

- Tjänsten är inte aktiverad. Kontrollera med tjänsteleverantören.
- Ingen nummerpresentation visas.

14 Appendix

Inmatningstabeller för text och siffror

Knapp	Versaler (för engelska/franska/tyska/italienska/turkiska/portugisiska/spanska/nederländska/danska/finska/norska/svenska/rumänska/polska/tjeckiska/ungerska/slovakiska/slovenska/kroatiska/litauiska/estniska/lettiska/bulgariska)
0	Mellanslag . 0 , / ; " ' ! ; ? ; * + - % \ ^ ~
1	1 @ _ # = < > () & € £ \$ ¥ [] { } ¢ § ...
2	A B C 2 Å Ä Æ Á Ã Ä Å Ā Ā Ć Ć Ć
3	D E F 3 È É Ê Ë Ì Í Î Ï
4	G H I 4 Ğ Ĩ Ĵ Ķ Ļ
5	J K L 5 Λ
6	M N O 6 Ñ Ó Ô Õ Ö
7	P Q R S 7 Š Š Π Θ Σ
8	T U V 8 Ù Ú Û Ü Ů
9	W X Y Z 9 Ø Ω Ξ Ψ Ž

Knapp	Gemener (för engelska/franska/tyska/italienska/turkiska/portugisiska/spanska/nederländska/danska/finska/norska/svenska)
0	Mellanslag . 0 , / ; " ' ! ; ? ; * + - % \ ^ ~
1	1 @ _ # = < > () & € £ \$ ¥ [] { } ¢ § ...
2	a b c 2 à á â ã ä å ā ā ā ā ā ċ ċ
3	d e f 3 è é ê ë è ē ē Δ Φ
4	g h i 4 ğ ĩ ĵ ħ ĺ
5	j k l 5 Λ
6	m n o 6 ñ ó ô õ ö ò
7	p q r s 7 β § \$ Π Θ Σ

8	t u v 8 ù ú û ü ů μ
9	w x y z 9 ø Ω Ξ Ψ Ž
Knapp	Versaler (för grekiska)
0	Mellanslag . 0 , / ; " ' ! ; ? ; * + - % \ ^ ~
1	1 @ _ # = < > () & € £ \$ ¥ [] { } ¢ § ...
2	A B Γ 2 Α Β Γ Æ Ä Å Ç
3	Δ Ε Ζ 3 Δ Ε Ζ Ε
4	H Θ Ι 4 Γ Η Ι
5	K Λ Μ 5 J K L
6	N Ξ Ο 6 Μ Ν Ο Ñ Ò
7	Π Ρ Σ 7 Ρ Q R S
8	T Υ Φ 8 Τ U V Ü
9	X Ψ Ω 9 W X Y Z Ø

Knapp	Gemener (för grekiska)
0	Mellanslag . 0 , / ; " ' ! ; ? ; * + - % \ ^ ~
1	1 @ _ # = < > () & € £ \$ ¥ [] { } ¢ § ...
2	α β γ 2 α β γ à æ ä å
3	δ ε ζ 3 δ ε ζ é ê ë
4	η θ ι 4 γ η ι
5	κ λ μ 5 j k l Λ
6	ν ξ ο 6 μ ν ο ñ ò
7	π ρ σ ς 7 π ρ ρ σ β
8	τ υ φ 8 τ υ υ ù ü
9	χ ψ ω 9 w x y z ø

Knapp	Versaler (för serbiska)
0	Mellanslag . 0 , / ; " ' ! ; ? ; * + - % \ ^ ~
1	1 @ _ # = < > () & € £ \$ ¥ [] { } ¢ § ...
2	A B C Ђ Ć Ć 2 A B B Γ
3	D E F J Đ 3 Δ Ε Ж З Δ Φ
4	G H I Љ 4 И Й К Л Г
5	J K L Њ 5 M H O П Λ
6	M N O Ћ 6 P C T Y
7	P Q R S Ж Š 7 Ф X Ц Ч П Θ Σ Б
8	T U V 8 Ш Щ Ъ Ы

9	W X Y Z Ž ž 9 Ъ Э Ю Я Ω Ξ Ψ
Knapp	Gemener (för serbiska)
0	Mellanslag . 0 , / : ; " ' ! ; ? ; * + - % \ ^ ~
1	1 @ _ # = < > () & € £ \$ ¥ [] { } ¢ § ...
2	a b c Ъ Ѓ Є 2 A Б В Г
3	d e f J Đ 3 Δ E Ж 3
4	g h i Љ 4 И Й К Л
5	j k l Њ 5 М Н О П
6	m n o Ћ 6 Р С Т У
7	p q r s Ж Š 7 Ф Х Ц Ч П Θ Σ Β
8	t u v Lj 8 Ш Щ Ъ Ь
9	w x y z Ž ž 9 Ъ Э Ю Я Ω Ξ Ψ



15 Mall för väggmontering



Kommentar

- Den här mallen är utformad för utskrift av A4-format. Om du använder en annan pappersstorlek ska du kontrollera att avståndet mellan två skruvhål är 61 mm.



2016 © Gibson Innovations Limited. Med ensamrätt.

Den här produkten tillverkas av och säljs under överinseende av Gibson Innovations Ltd. Gibson Innovations Ltd. ansvarar för den garanti som gäller för den här produkten.

Philips och Philips-skölden är registrerade varumärken som tillhör Koninklijke Philips N.V. och används med licens från Koninklijke Philips N.V.

UM_M110_21_SV_V2.0
WK1616

CE 0168

