

Rádi vám vždy pomůžeme

Zregistrujte svůj výrobek a získajte podporu na adrese
www.philips.com/support

AW9000



Příručka pro uživatele

PHILIPS

Obsah

1 Důležité informace 2

- Bezpečnost 2
- Oznámení 3

2 Bezdrátový Hi-Fi reproduktor 4

- Úvod 4
- Obsah balení 4
- Dále budete potřebovat 4
- Celkový pohled na hlavní jednotku 5

3 Příprava 6

- Stažení aplikace Philips AirStudio+ Lite do chytrého telefonu nebo tabletu 6
- Zapojení kabelů reproduktorů 7
- Připojte ke zdroji napájení a zapněte 8

4 Připojte zařízení AW9000 k domácí síti Wi-Fi. 9

- možnost: Nastavení bezdrátového připojení k routeru bez funkce WPS prostřednictvím zařízení se systémem iOS 10
- možnost: Nastavení pomocí Wi-Fi routeru bez funkce WPS a zařízení se systémem Android 12
- možnost: Nastavení bezdrátového připojení k routeru WPS 14
- možnost: Nastavení kabelového připojení pomocí ethernetového kabelu 16

5 Přehrávání 17

- Poslouchejte internetové rádiové stanice prostřednictvím zařízení AW9000 17
- Přehrávání z externího zařízení 20

6 Aktualizace firmwaru 22

7 Informace o výrobku 24

- Specifikace 24

8 Řešení problémů 25

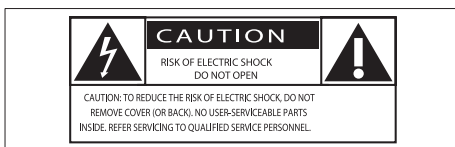
9 Příloha: Význam barev kontrolky LED 27

1 Důležité informace

Bezpečnost

Informace pro Evropu:

Zapamatujte si tyto bezpečnostní symboly



Symbol „vykřičník“ upozorňuje na funkce, o kterých byste si měli pozorně přečíst dodanou literaturu, abyste zabránili problémům s provozem a údržbou.

Symbol „blesk“ označuje neizolované části výrobku, které mohou způsobit úraz elektrickým proudem.

Chcete-li snížit riziko požáru nebo úrazu elektrickým proudem, nevystavujte výrobek dešti nebo vlhkosti a neumísťujte na něj objekty obsahující tekutiny, například vázy.

- 1 Přečtěte si tyto pokyny.
- 2 Pokyny si uložte k pozdějšímu nahlédnutí.
- 3 Respektujte všechna upozornění.
- 4 Dodržujte všechny pokyny.
- 5 Výrobek nepoužívejte poblíž vody.
- 6 K čištění používejte pouze suchou tkaninu.

- 7 Nezakrývejte ventilační otvory. Zařízení instalujte podle pokynů výrobce.
- 8 Neodstraňujte kryt výrobku.
- 9 Výrobek nevystavujte kapající nebo stříkající vodě, dešti ani vysoké vlhkosti.
- 10 Výrobek nevystavujte přímému slunci, otevřenému ohni nebo žáru.
- 11 Zařízení neinstalujte v blízkosti zdrojů tepla, např. radiátorů, přímotopů, sporáků nebo jiných elektrických zařízení (včetně zesilovačů) produkujících teplo.
- 12 Na výrobek nepokládejte jiné elektrické zařízení.
- 13 Na výrobek nepokládejte žádné nebezpečné předměty (například předměty naplněné tekutinou nebo hořící svíčky).
- 14 Pokud je jako odpojovací zařízení použito síťové napájení nebo sdružovač, mělo by být odpojovací zařízení připraveno k použití.



Varování

- Neodstraňujte kryt přístroje.
- Nikdy nemažte žádnou část tohoto přístroje.
- Nepokládejte toto zařízení na jiné elektrické zařízení.
- Zařízení nevystavujte přímému slunci, otevřenému ohni nebo žáru.
- Ujistěte se, že máte vždy snadný přístup k síťovému kabelu, vidlici nebo adaptéru, abyste mohli toto zařízení odpojit od napájení.

Nebezpečí přehřívání! Přístroj nikdy neinstalujte v uzavřeném prostoru. Kolem přístroje ponechte mezeru nejméně 10 cm z důvodu proudění vzduchu. Zkontrolujte, zda ventilační otvory na přístroji nezakrývají závěsy nebo jiné předměty.

Oznámení

CE 0560

Tento výrobek odpovídá požadavkům Evropské unie na vysokofrekvenční odrušení.

Výrobek odpovídá požadavkům směrnice 1999/5/EC.

Změny

Změny nepovolené výrobcem mohou zrušit uživatelské oprávnění k provozu tohoto výrobku.



Výrobek je navržen a vyroben z vysoce kvalitního materiálu a součástí, které lze recyklovat a znovu používat.



Pokud je výrobek označen tímto symbolem přeškrtnutého kontejneru, znamená to, že podléhá směrnici EU 2002/96/ES. Zjistěte si informace o místním systému sběru tříděného odpadu elektrických a elektronických výrobků. Postupujte podle místních nařízení a nelikvidujte staré výrobky spolu s běžným komunálním odpadem. Správnou likvidací starého výrobku pomůžete předejít možným negativním dopadům na životní prostředí a zdraví lidí.

Informace o ochraně životního prostředí

Veškerý zbytečný obalový materiál byl vynechán. Snažili jsme se, aby bylo možné obalový materiál snadno rozdělit na tři materiály: lepenku (krabice), polystyrén (ochranné balení) a polyetylen (sáčky, ochranné fólie z lehčeného plastu).

Systém se skládá z materiálů, které je možné v případě demontáže odbornou firmou recyklovat a opětovně použít. Při likvidaci obalových materiálů, vybitých baterií a starého zařízení se řiďte místními předpisy.

Android je ochranná známka společnosti Google Inc. Použití této ochranné známky spadá pod schválení společnosti Google.

Symbol zařízení třídy II:



Přístroj TŘÍDY II s dvojitou izolací a bez ochranného zemnění.



Poznámka

- Štítek s typovými údaji je umístěn na spodní straně přístroje.

2 Bezdrátový Hi-Fi reproduktor

Gratulujeme k nákupu a vítáme vás mezi uživateli výrobků společnosti Philips! Chcete-li využívat všech výhod podpory nabízené společností Philips, zaregistrujte svůj výrobek na stránkách www.philips.com/welcome.

Jestliže se obrátíte na společnost Philips, budete požádáni o číslo modelu a sériové číslo vašeho přístroje. Číslo modelu a sériové číslo se nacházejí na spodní straně vašeho zařízení. Napište si čísla sem:

Model No. (číslo modelu) _____

Serial No. (sériové číslo) _____

Úvod

S tímto bezdrátovým Hi-Fi systémem reproduktorů můžete:

- poslouchat hudbu odeslanou z aplikace kompatibilní s funkcí DLNA/UPnP.
- poslouchat internetové rádiové stanice nebo online hudební služby.
- přehrávat hudbu z jiných audiozařízení přes **MP3-LINK**, **OPTICAL**, **COAXIAL** nebo **AUX IN (L/R)** konektory.

Obsah balení

Zkontrolujte a ověřte obsah balení:

- Bezdrátový Hi-Fi systém reproduktorů s vestavěným Wi-Fi
- 2 x napájecí kabel
- 1 x kabel pro připojení reproduktorů
- Stručný návod k rychlému použití
- List s informacemi o bezpečnosti

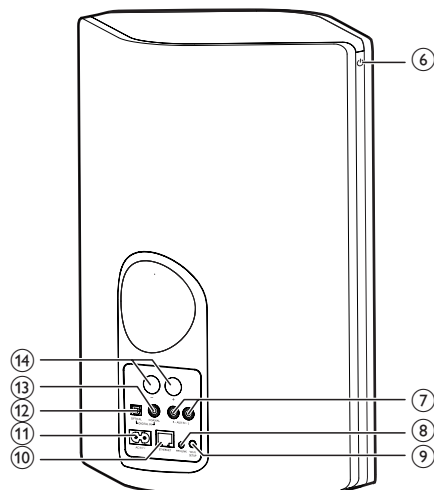
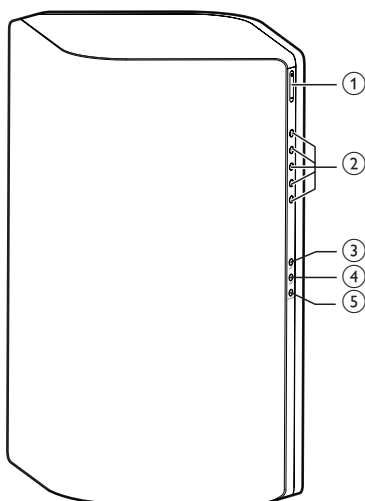
Dále budete potřebovat

Pro bezdrátový přenos zvuku do AW9000 potřebujete:

- router certifikovaný pro technologii Wi-Fi
- zařízení se systémem iOS nebo Android, například zařízení iPod touch / iPhone / iPad nebo telefon či tablet se systémem Android
- aplikaci **Philips AirStudio+ Lite** dostupnou v obchodě Apple **App Store** (pro zařízení se systémem iOS) nebo Google **Play Store** (pro zařízení se systémem Android)

Zařízení AW9000 by mělo být připojeno ke stejné místní síti jako vaše zařízení se systémem iOS/Android prostřednictvím routeru Wi-Fi.

Celkový pohled na hlavní jednotku



- ① +/-
 - Nastavení hlasitosti.
- ② Číselná tlačítka (1 až 5)
 - Vyberte internetovou rádiovou stanicí.
- ③ Tlačítko AUX 1
 - Vyberte pomocný zdroj vstupu zvuku připojený ke **OPTICAL** nebo **COAXIAL** konektoru.
- ④ Tlačítko AUX 2
 - Vyberte pomocný zdroj vstupu zvuku připojený ke **AUX IN L/R** konektorům.
- ⑤ Tlačítko MP3-LINK
 - Vyberte zdroj pro připojení MP3 Link.
- ⑥ Kontrolka/tlačítko napájení ϕ
 - Zobrazení aktuálního stavu zařízení.
 - Zapnutí zařízení nebo přepnutí do běžného či úsporného pohotovostního režimu.
- ⑦ konektory AUX IN L/R
 - Připojte externí audiozařízení prostřednictvím audiokabelů RCA (červený/bílý; nejsou součástí dodávky).
- ⑧ MP3-LINK konektor
 - Připojte externí audiopřehrávač prostřednictvím 3,5mm audiokabelu (není součástí balení).
- ⑨ Tlačítko WI-FI SETUP
 - Připojení zařízení do sítě Wi-Fi.
- ⑩ ETHERNET konektor
 - (Volitelné) Pomocí ethernetového kabelu (není součástí dodávky) se připojte k bezdrátovému routeru.
- ⑪ AC IN ~ konektor
 - Připojte napájecí kabel.
- ⑫ OPTICAL konektor
 - Připojte externí zařízení prostřednictvím optického kabelu (není součástí dodávky).
- ⑬ COAXIAL konektor
 - Připojte externí audiozařízení prostřednictvím koaxiálního kabelu (není součástí dodávky).
- ⑭ Konektory reproduktorů
 - Pomocí dodaného kabelu reproduktorů připojte dva reproduktory.

3 Příprava

Vždy dodržujte správné pořadí pokynů uvedených v této kapitole.

Stažení aplikace Philips AirStudio+ Lite do chytrého telefonu nebo tabletu

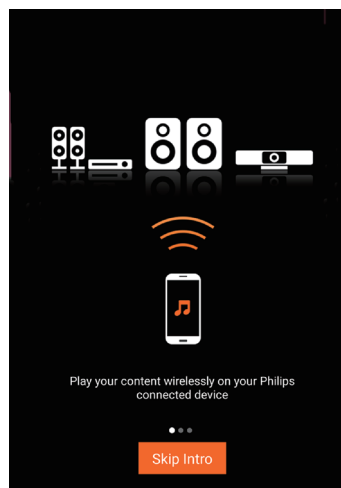
- 1 (pro uživatele zařízení iPod touch / iPhone / iPad) Nainstalujte aplikaci **Philips AirStudio+ Lite** z obchodu **Apple App Store** a spusťte ji.



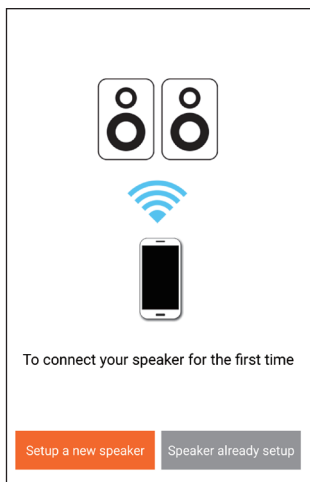
(pro uživatele chytrých telefonů nebo tabletů se systémem Android) Nainstalujte aplikaci **Philips AirStudio+ Lite** z obchodu **Google Play Store** a spusťte ji.



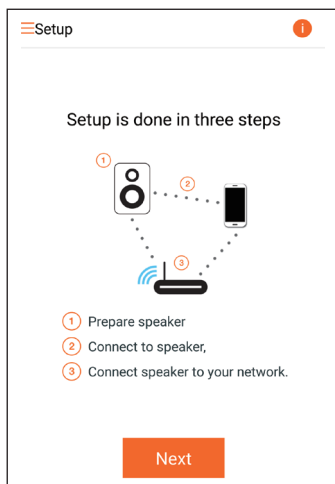
- 2 Rychle přejděte doprava a zobrazte si úvodní stránky. Poté přejděte na úvodní stránku **Nastavení** nebo klepnutím na možnost **Vynechat úvod** otevřete přímo úvodní stránku **Nastavení**.



- 3 Na úvodní stránce **Nastavení** klepněte na možnost **Nastavení nového reproduktoru**.



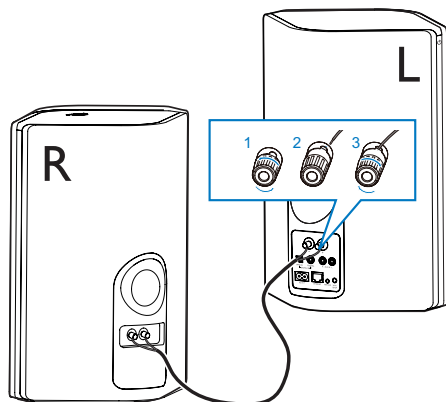
- 4 Přečtěte si kroky všeobecného nastavení a klepněte na tlačítko **Další**.



Zapojení kabelů reproduktorů

☰ Poznámka

- Zcela zasuňte holou část každého kabelu k reproduktoru do výstupu.
- Pro optimální zvuk použijte pouze dodané reproduktory.



- 1 Odšroubujte konektory reproduktorů.
- 2 Do levého červeného (+) konektoru úplně zasuňte konec kabelu reproduktoru s červenou značkou.
- 3 Přišroubujte levý červený (+) konektor.
- 4 Do levého černého (-) konektoru úplně zasuňte konec kabelu reproduktoru bez červené značky.
- 5 Přišroubujte levý černý (-) konektor.
- 6 Opakováním kroků 2 až 5 vložte další kabel reproduktoru do pravých konektorů.

Připojte ke zdroji napájení a zapněte

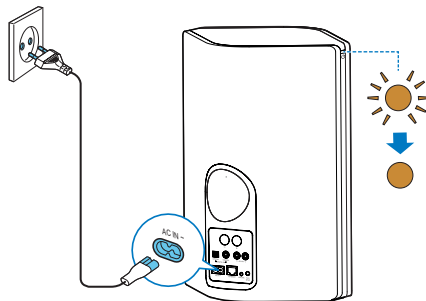
! Výstraha

- Hrozí nebezpečí poškození výrobku! Zkontrolujte, zda napětí v elektrické síti odpovídá napětí, které je uvedeno na spodní části zařízení.
- Nebezpečí úrazu elektrickým proudem! Při odpojování napájecího kabelu vytahujte vždy zástrčku ze zdířky. Nikdy netahajte za kabel.
- Před připojením napájecího kabelu zkontrolujte, zda je připojeno vše ostatní.

- 1 Přečtěte si pokyny k připojení napájení uvedené na přístroji.



- 2 Zapojte napájecí kabel do:
 - zásuvky **AC IN** ~ na zadní straně hlavního reproduktoru
 - síťové zásuvky.
 - ↳ Zařízení se automaticky zapne.
 - ↳ Kontrolka napájení/stavu během spouštění žlutě bliká.
 - ↳ Při prvním nastavení se kontrolka napájení/stavu po chvíli trvale žlutě rozsvítí.



- 3 Pokračujte klepnutím na tlačítko **Další** na obrazovce aplikace.

Přepínání mezi běžným a úsporným pohotovostním režimem

- Chcete-li zařízení přepnout do běžného pohotovostního režimu, krátce stiskněte tlačítko/kontrolku napájení nad ϕ .
↳ Kontrolka napájení/stavu se zeleně rozsvítí.
- Chcete-li zařízení přepnout do úsporného pohotovostního režimu, stiskněte a podržte tlačítko/kontrolku napájení nad ϕ na méně než 3 sekundy a poté tlačítko uvolněte.
↳ Kontrolka napájení/stavu na okamžik změní barvu na žlutou a poté se vypne.
- Chcete-li zařízení zapnout z běžného nebo úsporného pohotovostního režimu, znovu krátce stiskněte tlačítko/kontrolku napájení nad ϕ .

	Provoz	Stav kontrolky LED
Zapnuto -> Běžný pohotovostní režim	Krátce stiskněte tlačítko/kontrolku napájení nad ϕ .	Žlutá/bílá -> Zelená
Zapnuto / Běžný pohotovostní režim -> Úsporný pohotovostní režim	Stiskněte a podržte tlačítko/kontrolku napájení nad ϕ na méně než 3 sekundy a poté tlačítko uvolněte.	Žlutá/bílá nebo zelená -> Vypnuto
Běžný pohotovostní režim / Úsporný pohotovostní režim -> Zapnuto	Krátce stiskněte tlačítko/kontrolku napájení nad ϕ .	Zelená/ Vypnuto -> Žlutá/bílá

4 Připojte zařízení AW9000 k domácí síti Wi-Fi.

Chcete-li zařízení AW9000 připojit ke stávající domácí síti Wi-Fi, je třeba u zařízení AW9000 použít nastavení vaší domácí sítě Wi-Fi. Zvolte nejvhodnější způsob nastavení podle následujících předpokladů.

Platforma mobilního zařízení	Zadejte svůj Wi-Fi router	Jiný požadavek	Metoda nastavení
iOS	Bez funkce WPS	Ne	Zvolte 1. možnost (viz '1. možnost: Nastavení bezdrátového připojení k routeru bez funkce WPS prostřednictvím zařízení se systémem iOS' na straně 10).
Systém Android	Bez funkce WPS	Ne	Zvolte 2. možnost (viz '2. možnost: Nastavení pomocí Wi-Fi routeru bez funkce WPS a zařízení se systémem Android' na straně 12).
Systém iOS nebo Android	WPS	Ne	Zvolte 3. možnost (viz '3. možnost: Nastavení bezdrátového připojení k routeru WPS' na straně 14).

Systém iOS nebo Android	Bez funkce WPS nebo s funkcí WPS	Máte ethernetový kabel.	Zvolte 4. možnost (viz '4. možnost: Nastavení kabelového připojení pomocí ethernetového kabelu' na straně 16).
-------------------------	----------------------------------	-------------------------	--

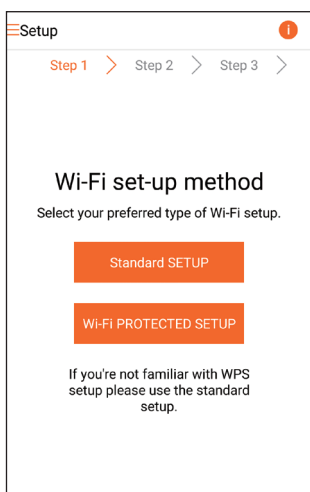
Před připojením zařízení AW9000 k vaší domácí síti zkontrolujte, zda:

- ① je Wi-Fi router zapnutý a funguje správně.
- ② je zařízení AW9000 zapnuté a správně spuštěné (viz 'Připojte ke zdroji napájení a zapněte' na straně 8).
- ③ zapsali jste si své heslo Wi-Fi.

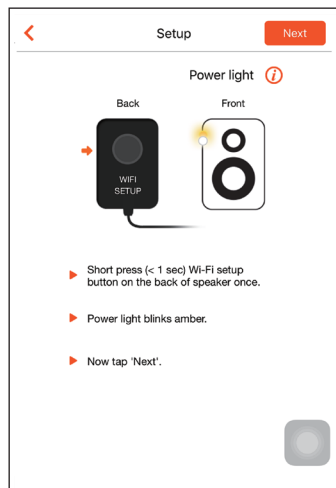
Až se zařízení AW9000 úspěšně připojí, zapamatujte si nastavení vaší domácí sítě Wi-Fi. Poté můžete přehrávat hudbu nebo poslouchat internetové rádio prostřednictvím aplikace **Philips AirStudio+ Lite**, kdykoli je zařízení AW9000 zapnuté a automaticky připojené k domácí síti Wi-Fi.

1. možnost: Nastavení bezdrátového připojení k routeru bez funkce WPS prostřednictvím zařízení se systémem iOS

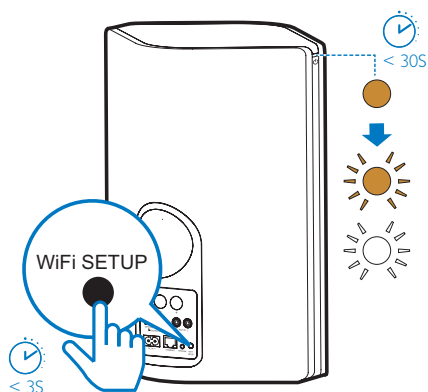
- 1 Před provedením nastavení se ujistěte, že je zařízení se systémem iOS připojeno k vaší domácí síti Wi-Fi.
- 2 Vyberte položku **Standard SETUP** (Standardní NASTAVENÍ) a klepněte na položku **Next** (Další).



- 3 Přečtěte si pokyny k nastavení sítě Wi-Fi uvedené v aplikaci.



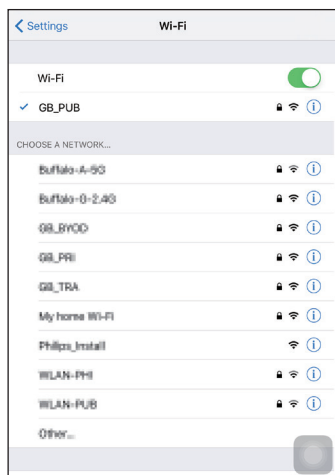
- 4 Podle pokynů krátce stiskněte tlačítko **WI-FI SETUP** na zadní straně hlavního reproduktoru.
 - ↳ Kontrolka napájení/stavu začne střídavě blikat žlutě a bíle.
 - ↳ Zobrazí se nová síť Wi-Fi vytvořená zařízením AW9000, v níž bude uveden název sítě (identifikátor SSID) **Philips_Install**.



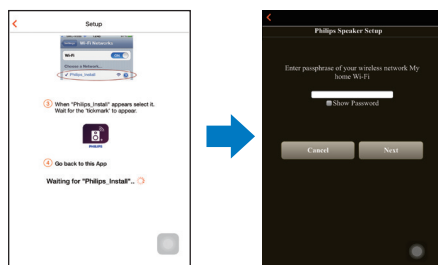
- 5 Klepněte na tlačítko **Další** na výše uvedené obrazovce aplikace a přečtěte si, jak postupovat při nastavení sítě.



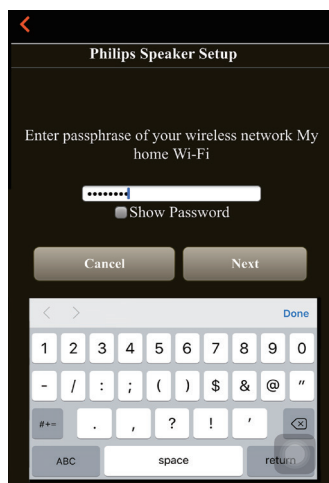
- 6 Podle pokynů ukončete aplikaci a poté v seznamu dostupných sítí Wi-Fi vyberte síť s názvem **Philips_Install**.



- 7 Ujistěte se, že je zařízení se systémem iOS připojeno do sítě **Philips_Install**, a vraťte se do aplikace **Philips AirStudio+ Lite**.
- 8 Počkejte, až se zobrazí pole pro zadání hesla.

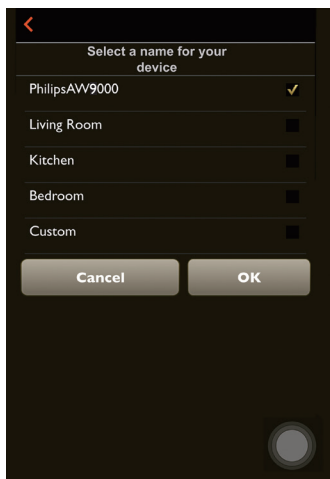


- 9 Zadejte heslo své domácí sítě Wi-Fi, dokončete zadávání klepnutím na tlačítko **Hotovo** a poté klepněte na tlačítko **Další**.

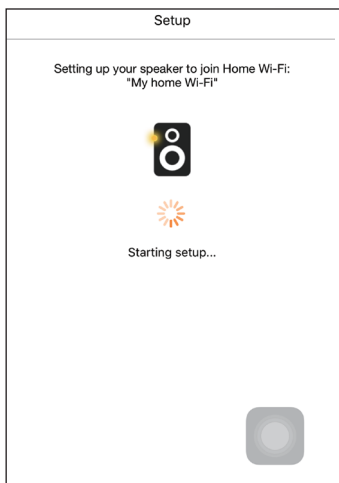


- * Pokud vaše heslo sítě Wi-Fi obsahuje zvláštní znaky, jako jsou například # / : / ; / ' , bude nutné heslo změnit.

- 10 Pojmenujte svůj reproduktor podle potřeby a poté klepnutím na tlačítko **OK** připojte zařízení AW9000 ke své domácí síti Wi-Fi.



- 11 Počkejte, dokud kontrolka napájení/stavu na zařízení AW9000 nezačne bíle svítit.
- ↳ Zobrazí se následující obrazovka aplikace.
 - ↳ Zařízení AW9000 se úspěšně připojilo k vaší domácí síti Wi-Fi.

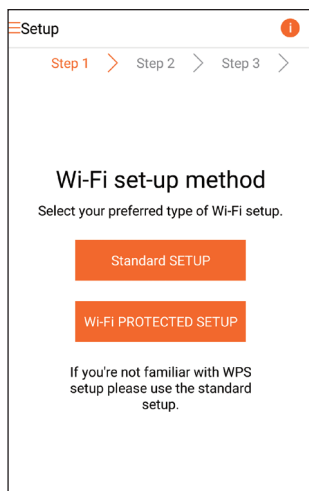


Tip

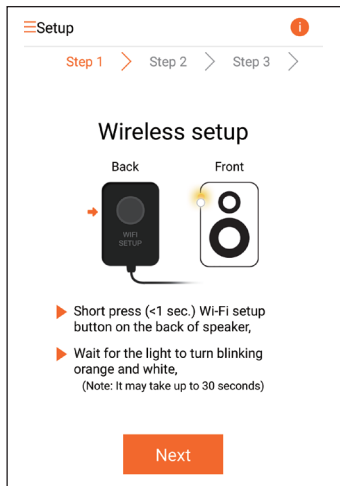
- Jakmile úspěšně nastavíte síť, můžete se klepnutím na výše uvedenou obrazovku **Rock n' Roll** v aplikaci připravit na okamžité přehrávání. Podrobnější informace naleznete v části „Přehrávání“ (viz 'Přehrávání' na straně 17).

2. možnost: Nastavení pomocí Wi-Fi routeru bez funkce WPS a zařízení se systémem Android

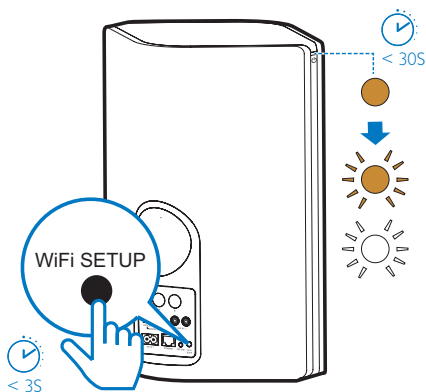
- 1 Před provedením nastavení se ujistěte, že je zařízení se systémem Android připojeno k vaší domácí síti Wi-Fi.
- 2 Vyberte položku **Standard SETUP** (Standardní NASTAVENÍ) a klepněte na položku **Next** (Další).



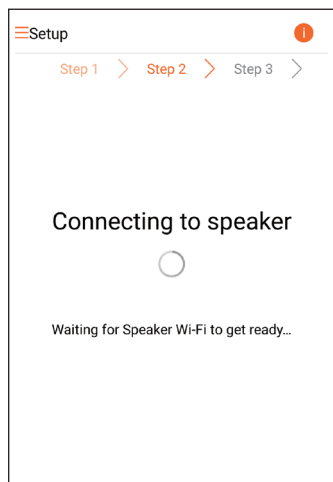
- 3 Přečtěte si pokyny k nastavení sítě Wi-Fi uvedené v aplikaci.



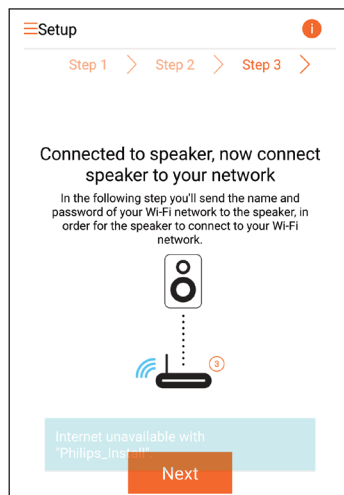
- 4 Podle pokynů krátce stiskněte tlačítko **WI-FI SETUP** na zadní straně hlavního reproduktoru.
- ↳ Kontrolka napájení/stavu začne střídavě blikat žlutě a bíle.
 - ↳ Zobrazí se nová síť Wi-Fi vytvořená zařízením AW9000, v níž bude uveden název sítě (identifikátor SSID) **Philips_Install**.



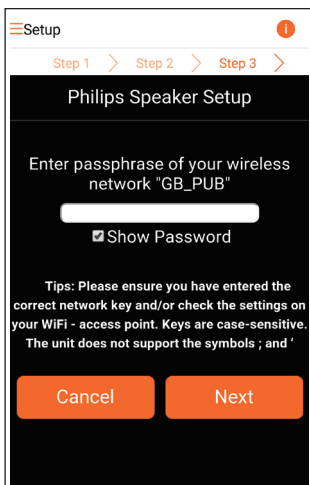
- 5 Klepněte na tlačítko **Další** na výše uvedené obrazovce aplikace.
- ↳ Vaše zařízení Android se začne automaticky připojovat k nové síti Wi-Fi vytvořené zařízením AW9000.



- 6 Počkejte, až bude nalezen reproduktor.

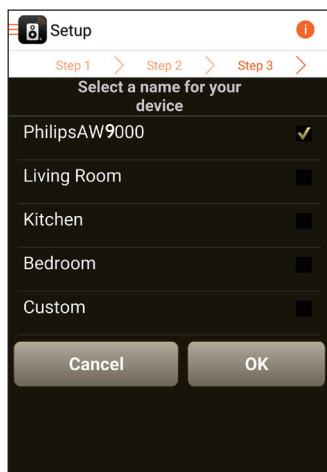


- 7 Zadejte heslo své domácí sítě Wi-Fi a klepněte na tlačítko **Další**.



* Pokud vaše heslo sítě Wi-Fi obsahuje zvláštní znaky, jako jsou například # / : / ; / ' , bude nutné heslo změnit.

- 8 Pojmenujte svůj reproduktor podle potřeby a poté klepnutím na tlačítko **OK** připojte zařízení AW9000 ke své domácí síti Wi-Fi.



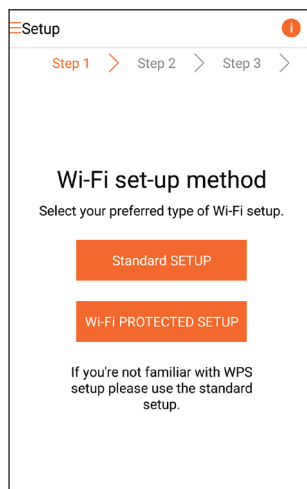
- 9 Počkejte, dokud kontrolka napájení/stavu na zařízení AW9000 nezačne bíle svítit.
↳ Zařízení AW9000 se úspěšně připojilo k vaší domácí síti Wi-Fi.

Poznámka

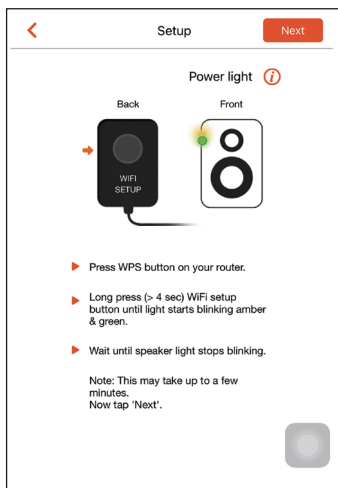
- Jakmile úspěšně nastavíte síť, můžete se klepnutím na výše uvedenou obrazovku **Rock n' Roll** v aplikaci připravit na okamžité přehrávání. Podrobnější informace naleznete v části „Přehrávání“ (viz 'Přehrávání' na straně 17).

3. možnost: Nastavení bezdrátového připojení k routeru WPS

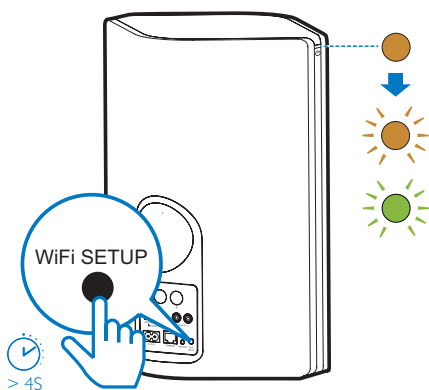
- 1 Vyberte položku **Wi-Fi PROTECTED SETUP** (CHRÁNĚNÉ NASTAVENÍ Wi-Fi) a klepněte na položku **Next** (Další).



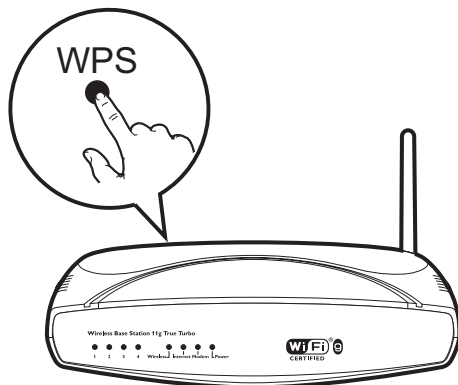
2 Přečtěte si pokyny k nastavení WPS.



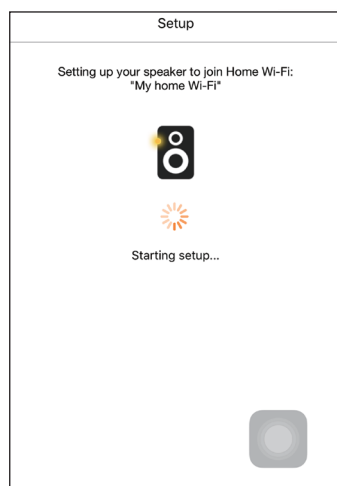
- 3 Podle pokynů stiskněte a podržte tlačítko **WI-FI SETUP** na zadní straně hlavního reproduktoru.
- ↳ Kontrolka napájení/stavu bliká střídavě žlutě a zeleně.



- 4 Stiskněte tlačítko WPS na domácím Wi-Fi routeru.



- 5 Počkejte, dokud kontrolka napájení/stavu na zařízení AW9000 nezačne bíle svítit. Poté klepněte na tlačítko **Další** na obrazovce aplikace.
- ↳ Zobrazí se následující obrazovka aplikace.
 - ↳ Zařízení AW9000 se úspěšně připojilo k vaší domácí síti Wi-Fi.



Tip

- U některých Wi-Fi routerů může být třeba podržet tlačítko WPS, aby mohlo být vytvořeno připojení Wi-Fi nebo aby mohla být povolena funkce WPS PBC z konfiguračních stránek routeru. Podrobnosti naleznete v uživatelských příručkách konkrétních routerů.
- Jakmile úspěšně nastavíte síť, můžete se klepnutím na výše uvedenou obrazovku **Rock n' Roll** v aplikaci připravit na okamžitě přehrávání. Podrobnější informace naleznete v části „Přehrávání“ (viz 'Přehrávání' na straně 17).

4. možnost: Nastavení kabelového připojení pomocí ethernetového kabelu

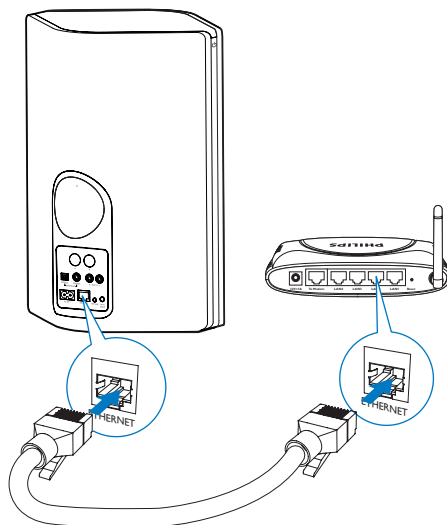
Poznámka

- Pokud použijete kabelové připojení, je pouze nutné vybrat možnost Reproduktor je již nastaven na úvodní stránce Nastavení (viz 'Stažení aplikace Philips AirStudio+ Lite do chytrého telefonu nebo tabletu' na straně 6)

- 1 Pokud jste před nastavením kabelového připojení zkoušeli bezdrátové připojení, je nutné bezdrátový Hi-Fi reproduktor resetovat (viz 'Řešení problémů' na straně 28).

- 2 Připojte ethernetový kabel (není součástí dodávky) k:

- zásuvce **ETHERNET** na zadní straně zařízení
- jednomu z ethernetových portů domácího routeru Wi-Fi



- 3 Počkejte, dokud kontrolka napájení/stavu nezačne bíle svítit.
↳ Zařízení AW9000 se úspěšně připojilo k vaší domácí síti Wi-Fi.

5 Přehrávání

Poznámka

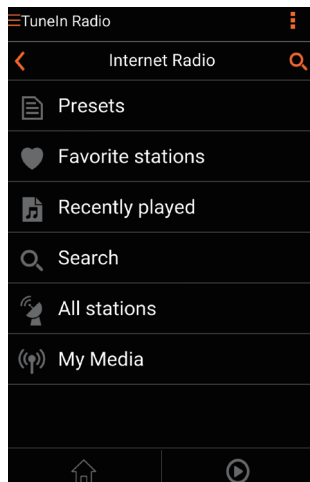
- Ke streamování hudby do reproduktoru prostřednictvím funkce DLNA UPnP používejte svou oblíbenou aplikaci z chytrého telefonu nebo počítače PC/Mac, který podporuje funkci DLNA UPnP.

Poslouchejte internetové rádiové stanice prostřednictvím zařízení AWV9000

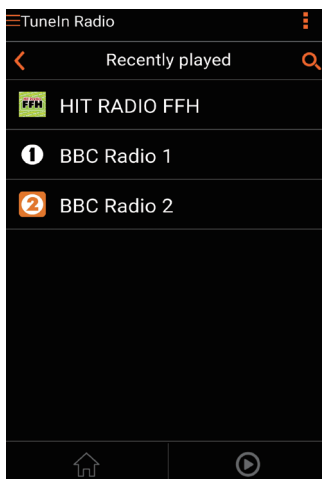
- 1 Spustíte aplikaci **Philips AirStudio+ Lite** na chytrém telefonu nebo tabletu se systémem iOS nebo Android.




- 2 Vyhledejte internetovou rádiovou stanici podle názvu nebo umístění, jazyka apod.

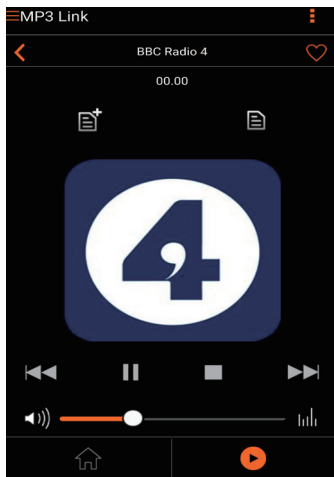


- 3 Chcete-li naladit internetovou rádiovou stanici, vyberte ji a klepněte na její název v seznamu výsledků.

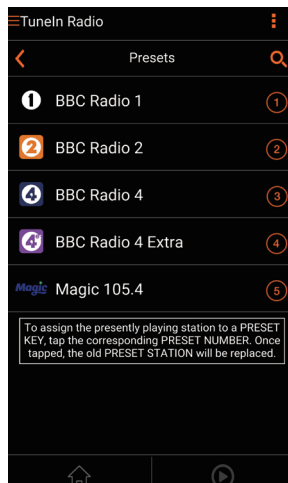


Předvolby internetových rádiových stanic

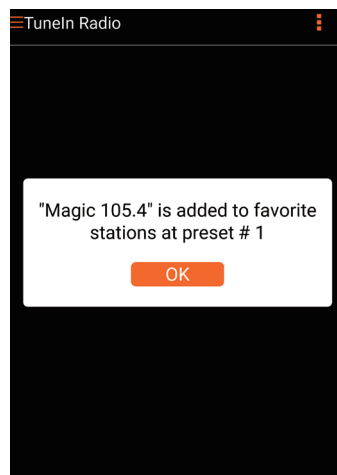
- 1 Naladíte internetovou rádiovou stanicí a klepněte na ikonu .
↳ Zobrazí se seznam předvoleb rádiových stanic.



- 2 Klepněte na řádek v seznamu, kam chcete přidat předvolbu stanice. Chcete-li například této stanici přiřadit předvolbu č. 2, klepněte na druhý řádek.
↳ Zobrazí se zpráva s názvem a číslem předvolby stanice.




- 3 Potvrďte údaje klepnutím na tlačítko OK v poli zprávy.
↳ Stanice je přidána do seznamu předvoleb rádiových stanic.



- 4 Opakováním výše uvedených postupů přidáte další předvolby.

Tip

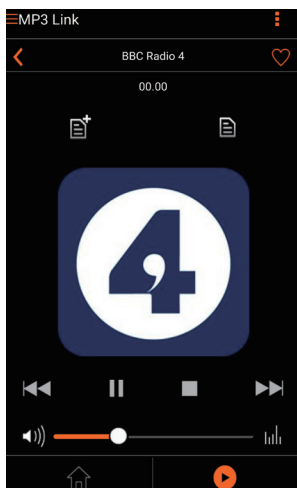
- Předvolbu rádiové stanice nelze odstranit přímo, ale lze ji nahradit jinou rádiovou stanicí. Chcete-li například odstranit stanici s číslem předvolby 3, můžete naladit jinou rádiovou stanici, klepnout na ikonu  a poté klepnutím na 3. řádek nahradit předchozí stanicí.


Naladění předvolby rádiové stanice

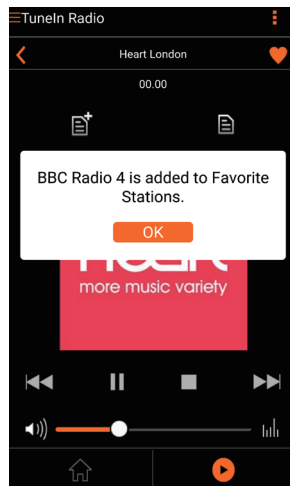
- Přímým stisknutím **číselných tlačítek (1 až 5)** na zařízení AV9000 naladíte prvních pět předvoleb rádiových stanic.
- Můžete také přejít na možnost **Předvolby** na obrazovce aplikace a spustit přehrávání klepnutím na jednu z předvoleb stanic.

Vytvoření seznamu oblíbených

- 1 Naladíte internetovou rádiovou stanici.



- 2 Klepnutím na ikonu  přímo přidáte rádiovou stanici do seznamu oblíbených.



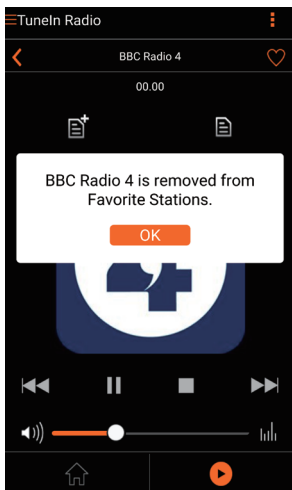
- 3 Opakováním výše uvedených postupů přidáte další oblíbené stanice.

Naladění oblíbené rádiové stanice

- Přejděte na možnost **Oblíbené stanice** na stránce aplikace a spustíte přehrávání klepnutím na jednu z oblíbených stanic.

Odstranění oblíbené rádiové stanice

- 1 Naladíte rádiovou stanici a klepněte na ikonu ♥.
↳ Rádiová stanice je přímo odstraněna ze seznamu oblíbených.

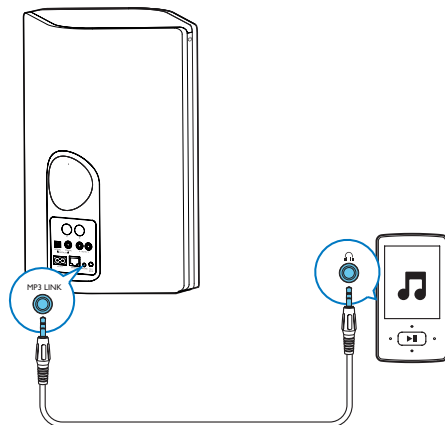


Přehrávání z externího zařízení

Prostřednictvím zařízení lze také přehrávat zvuk z externího audiopřehrávače.

Připojení prostřednictvím konektoru MP3-LINK:

- 1 Kabel MP3 Link (není součástí dodávky) připojte k:
 - zásuvky **MP3-LINK** na zadní straně zařízení.
 - konektoru sluchátek externího audiopřehrávače.



- 2 Spustíte přehrávání na externím audiopřehrávači a upravte hlasitost.
↳ Hudbu uslyšíte z bezdrátového Hi-Fi reproduktoru.
- 3 Pomocí ovladačů na audio přehrávači regulujete přehrávání hudby.

Připojení přes OPTICAL nebo COAXIAL konektor:

- 1 Připojte optický nebo koaxiální kabel (není součástí dodávky) ke:
 - konektoru **OPTICAL** nebo **COAXIAL** na zadní straně zařízení AW9000.
 - konektoru digitálního výstupu na externím audiozařízení.
- 2 Spustíte přehrávání na externím audiopřehrávači a upravte hlasitost.
↳ Hudbu uslyšíte z bezdrátového Hi-Fi reproduktoru.
- 3 Pomocí ovladačů na audio přehrávači regulujete přehrávání hudby.

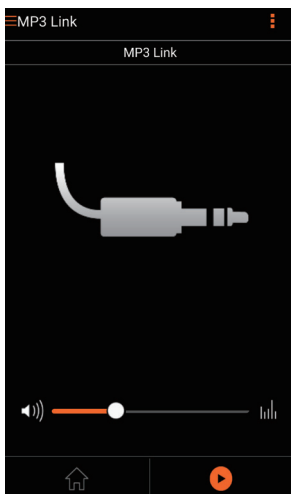
Připojení přes AUX IN L/R konektory:

- 1 Připojte pár audiokabelů RCA (bílý/červený, nejsou součástí dodávky) ke:
 - konektoru **AUX IN L/R** na zadní straně zařízení AW9000.
 - konektorům výstupu zvuku na externím audiozařízení.

- 2 Spustíte přehrávání na externím audiopřehrávači a upravte hlasitost.
↳ Hudbu uslyšíte z bezdrátového Hi-Fi reproduktoru.
- 3 Pomocí ovladačů na audio přehrávači regulujete přehrávání hudby.

Chcete-li přepnout ručně na externí zdroj zvuku:

- 1 Spustíte aplikaci **Philips AirStudio+ Lite** na chytrém telefonu nebo tabletu se systémem iOS nebo Android.
- 2 Klepnutím na položku **Services -> MP3 link** (Služby -> MP3 Link) vyberte zdroj MP3 Link.



Tip

- Také můžete stisknutím tlačítka zdroje na zařízení AW9000 vybrat přímo příslušný zdroj zvuku.

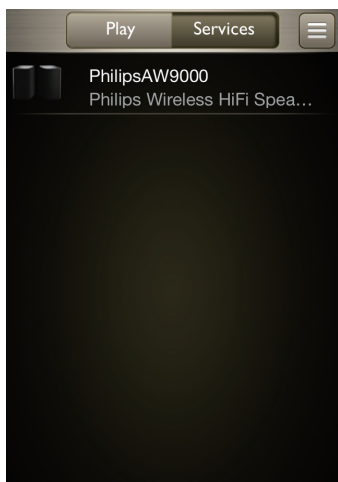
6 Aktualizace firmwaru

Chcete-li zlepšit výkon zařízení AW9000, společnost Philips možná nabízí nový firmware k aktualizaci zařízení AW9000.

Varování

- Během aktualizace firmwaru vždy připojte zařízení AW9000 k napájení ze sítě prostřednictvím adaptéru. Během aktualizace firmwaru zařízení AW9000 nikdy nevypínejte.

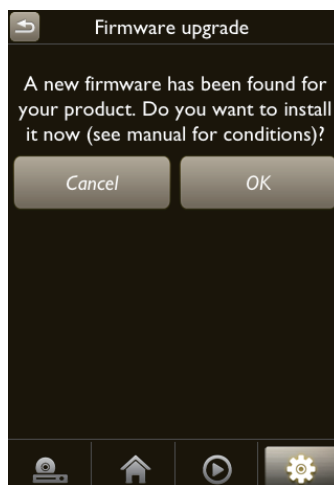
- 1 Zkontrolujte, zda je zařízení AW9000 zapnuté a připojené ke stejné síti Wi-Fi jako váš chytrý telefon nebo tablet.
- 2 Zkontrolujte, zda je vaše domácí síť Wi-Fi připojena k internetu.
- 3 Spusťte aplikaci **Philips AirStudio+ Lite** na chytrém telefonu nebo tabletu se systémem iOS nebo Android.
- 4 Klepněte na položku **Services -> Device settings** (Služby -> Nastavení zařízení).



- 5 Klepněte na položku **Check online** (Zkontrolovat online).
↳ Pokud je dostupný nový firmware, žádost o aktualizaci firmwaru se automaticky zobrazí.



- 6 Klepnutím na tlačítko **OK** ve zprávě s výzvou zahájíte aktualizaci firmwaru.
↳ Kontrolka napájení/stavu na zařízení AW9000 během tohoto postupu žlutě bliká.



- 7 Počkejte na dokončení aktualizace firmwaru. Poté klepnutím na tlačítko **OK** ve zprávě s výzvou restartujte zařízení.

7 Informace o výrobku



Poznámka

- Informace o výrobku jsou předmětem změn bez předchozího upozornění.

Specifikace

Zesilovač

Jmenovitý výstupní výkon	2 X 50 W RMS @ 10% THD
Kmitočtová charakteristika	80 Hz až 18 kHz, ± 3 dB
Odstup signál/šum	>86 dB
MP3 Link	900 mV RMS 20 kohmů

Reproduktory

Impedance reproduktoru	8 ohmů
Vinutí reproduktoru	2 x kuželový výškový reproduktor + 4 x 3,5" basový reproduktor
Citlivost	82 dB/m/W

Bezdrátové technologie

Bezdrátový standard	802.11b/g
Bezdrátové zabezpečení	WEP, 10 nebo 26 znaků hexadecimálních číslic WPA (TKIP) nebo WPA2 (TKIP / AES) s heslem obsahujícím 8 až 40 tisknutelných znaků ASCII

Frekvenční pásmo	2 412–2 462 MHz (K1–K11) (pro /79, /37, /55, /97) 2 412–2 472 MHz (K1–K13) (pro /12, /10, /05)
------------------	---

PBC (jedno stisknutí tlačítka)	Ano
--------------------------------	-----

Obecné informace

Napájení střídavým proudem	Vstup: 100–240 V~, 50/60 Hz
Spotřeba elektrické energie při provozu	40 W
Spotřeba elektrické energie v pohotovostním režimu	<0,5 W
Rozměry – Hlavní jednotka (Š x H x V)	511 x 268 x 434 mm
Hmotnost – Včetně balení – Hlavní jednotka	13 kg 10 kg

8 Řešení problémů



Varování

- Neodstraňujte kryt přístroje.

Pokud chcete zachovat platnost záruky, neopravujte systém sami. Jestliže dojde k problémům s tímto přístrojem, zkontrolujte před kontaktováním servisu následující možnosti. Pokud problém není vyřešen, přejděte na webové stránce společnosti Philips (www.philips.com/welcome). V případě kontaktu společnosti Philips budete v blízkosti zařízení a máte k dispozici číslo modelu a sériové číslo.

Nefunguje napájení

- Zkontrolujte, zda je napájecí kabel zařízení řádně zapojen.
- Zkontrolujte, zda je v zásuvce proud.
- Zkontrolujte, zda není zařízení v úsporném pohotovostním režimu (viz 'Připojte ke zdroji napájení a zapněte' na straně 8).

Žádný zvuk

- Zkontrolujte, zda zařízení není ztlumené. Je-li zařízení ztlumené, kontrolka napájení/stavu bíle bliká. Upravte hlasitost v aplikaci Philips AirStudio+ Lite nebo přímo na zařízení AW9000.
- Pokud jste zvolili kabelové připojení, ujistěte se, zda je ethernetový kabel správně a bezpečně připojený (viz '4. možnost: Nastavení kabelového připojení pomocí ethernetového kabelu' na straně 16).
- Zkontrolujte připojení k síti Wi-Fi. V případě potřeby nastavte síť znovu (viz 'Připojte zařízení AW9000 k domácí síti Wi-Fi.' na straně 9).
- Je-li zdrojem zvuku externí audiopřehrávač, upravte hlasitost přímo na audio přehrávači.

Zařízení nereaguje

- Restartujte zařízení AW9000 a znovu nastavte síť Wi-Fi pro zařízení AW9000 (viz 'Připojte zařízení AW9000 k domácí síti Wi-Fi.' na straně 9).
- Odpojte a znovu připojte zástrčku a zařízení znovu zapněte.

Došlo k selhání připojení Wi-Fi

- Toto zařízení nepodporuje metodu WPS-PIN.
- Povolte Wi-Fi routeru vysílání SSID.
- Dejte pozor, aby se zařízení nenacházelo v blízkosti potenciálního zdroje rušení signálu Wi-Fi, například mikrovlnné trouby.
- Zkontrolujte, zda název SSID domácího routeru sestává pouze z alfanumerických znaků (písmen a číslic) bez mezer a speciálních znaků (například %, # nebo *). Heslo sítě nesmí obsahovat znaky # / : / ; / ' / .
- Rozhodnete-li se ručně přejmenovat zařízení AW9000 v aplikaci **Philips AirStudio+ Lite**, nepoužívejte speciální znaky ani symboly.
- U některých nových typů Wi-Fi routerů může být název sítě (SSID) vytvořen automaticky, pokud pro připojení použijete metodu WPS. Vždy změňte výchozí název sítě (SSID) na jednoduchý název tvořený alfanumerickými znaky. Rovněž změňte režim zabezpečení Wi-Fi, abyste svou síť zabezpečili.

Kabelové síťové připojení se nezdařilo

- Pokud jste před nastavením kabelového připojení zkusili bezdrátové připojení, je nutné bezdrátový Hi-Fi reproduktor resetovat. Zařízení resetujte následujícím postupem:

- 1 Odpojte napájecí kabel.
- 2 Podržte číselné tlačítko 1 a znovu zapojte napájecí kabel.
 - ↳ Kontrolka napájení/stavu žlutě blikne a poté začne žlutě svítit. Po chvíli začne opět žlutě blikat.
- 3 Uvolněte číselné tlačítko 1.

- Neuvolňujte číselné tlačítko 1 do té doby, než kontrolka napájení/stavu začne podruhé žlutě blikat.

Občasné výpadky během přehrávání hudby

Vyzkoušejte některý z následujících kroků:

- Přesuňte zařízení AW9000 blíže k routeru Wi-Fi.
- Odstraňte všechny překážky mezi zařízením AW9000 a routerem Wi-Fi.
- Nepožívejte Wi-Fi kanál, který koliduje s některou sousední sítí.
- Zkontrolujte, zda máte dostatečně rychlou síť (pokud je ke stejnému routeru připojeno více zařízení, může dojít k ovlivnění výkonu bezdrátového připojení). Vypněte veškerá další zařízení připojená k domácímu routeru.
- Povolte možnost QoS (Quality of Service – pokud je u Wi-Fi routeru k dispozici).
- Vypněte ostatní Wi-Fi routery.

Kontrolka napájení/stavu stále svítí červeně.

Jaké opatření mohu provést?

- Je třeba obnovit zařízení pomocí ethernetového kabelu.
- 1** Ujistěte se, že je router připojen k internetu.
 - 2** Připojte zařízení k routeru pomocí ethernetového kabelu (viz '4. možnost: Nastavení kabelového připojení pomocí ethernetového kabelu' na straně 16).
 - 3** Počkejte na automatické obnovení zařízení, které může trvat až 10 minut.

9 Příloha: Význam barev kontrolky LED

Barva kontrolky LED	Význam
Blikající žlutá	Zařízení AW9000 se spouští nebo probíhá aktualizace firmwaru.
Svítilící žlutá	Zařízení AW9000 není připojené k žádné síti.
Střídavě bílá a žlutá	Zařízení AW9000 je v režimu bezdrátového nastavení pomocí aplikace AirStudio. Postupujte podle pokynů k nastavení uvedených v aplikaci.
Střídavě zelená a žlutá	Bylo spuštěno nebo právě probíhá bezdrátové nastavení metodou WPS.
Svítilící bílá	Zařízení AW9000 je připojené k síti Wi-Fi a je připravené pro bezdrátové streamování hudby.
Blikající bílá	Zařízení AW9000 je ztlumené.
Svítilící zelená	Zařízení AW9000 je v běžném pohotovostním režimu (viz 'Připojte ke zdroji napájení a zapněte' na straně 8).
Červená	Zařízení AW9000 nepracuje správně. Musíte jej znovu zprovoznit (viz 'Řešení problémů' na straně 28).



2016 © Gibson Innovations Limited. All rights reserved. This product has been manufactured by, and is sold under the responsibility of Gibson Innovations Ltd., and Gibson Innovations Ltd. is the warrantor in relation to this product. Philips and the Philips Shield Emblem are registered trademarks of Koninklijke Philips N.V. and are used under license.

AW9000_10_UM_V3.0

