

SPC650NC

Руководство пользователя



PHILIPS

Требуется помощь?

Он-лайн справка: <http://www.philips.com/support>

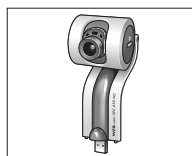
На этом сайте можно получить доступ к интерактивной справке, загрузкам и получить ответы на часто задаваемые вопросы.

Содержимое упаковки

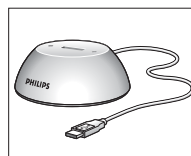
RU

Проверьте наличие следующих позиций в упаковке камеры Philips

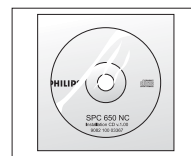
SPC650NC. Они предназначены для установки и использования камеры Philips SPC650NC.



*Веб-камера
Philips SPC650N*



*Установочная
станция для
веб-камеры и
устройств USB*

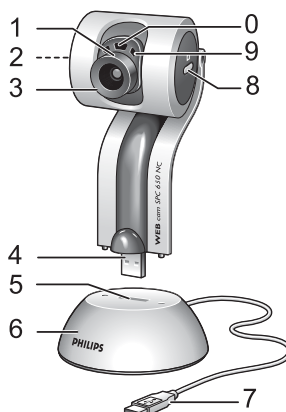


*Установочный
диск с
руководством*



*Руководство
по быстрой
установке*

Пояснения к функциям



- 1 Угол зрения**
Для изменения вертикального угла веб-камеры вручную.
- 2 Кнопка быстрого запуска**
Для быстрого и простого запуска программы VLounge.
- 3 Вращающийся объектив**
Для ручной регулировки фокуса изображения.
- 4 Разъем USB**
Для подключения веб-камеры к USB порту установочного основания/стойки.
- 5 USB порт**
Для подключения установочного основания/стойки к USB разъему веб-камеры.
- 6 Установочное основание/стойка**
 - Для обеспечения стабильного положения веб-камеры SPC650NC.
 - For connecting USB devices to your PC.
- 7 USB кабель**
Для подключения веб-камеры к USB порту ПК. Веб-камера подпитывается от ПК после установления USB подключения.
- 8 Кнопка моментальной съемки**
Для получения снимков.
- 9 Встроенный цифровой микрофон**
Для добавления звука во время видео-чата и записи.
- 10 Светодиодный индикатор активности**
Загорается во время использования веб-камеры.

- 2 Требуется помощь?**
- 3 Содержимое упаковки**
- 4 Пояснения к функциям**
- 5 Содержание**
- 6 Введение**
- 7 Необходимые сведения**
 - 7 Меры предосторожности
 - 7 Авторское право
- 8 Установка**
 - 8 Установка программного обеспечения веб-камеры
 - 10 Подключение веб-камеры к ПК
- 11 Настройки веб-камеры**
 - 11 Общие элементы управления
 - 12 Элементы управления изображением
 - 15 Элементы управления звуком
- 16 Использование приложений**
 - 16 VLounge
 - 16 Skype
 - 17 MSN Messenger
 - 18 Yahoo! Messenger
 - 18 AOL Instant Messenger
 - 18 Создание моментальных снимков с использованием Windows® XP
- 19 Технические характеристики**
- 20 Важная информация**
 - 20 Заявление об ограничении ответственности
 - 20 Соответствие требованиям FCC (Федеральная комиссия связи США)
 - 21 Экологическая информация
 - 21 Системные требования
 - 21 Отказ от гарантии
 - 21 Ограничение ответственности за повреждения

Веб-камера Philips SPC650NC, которую Вы приобрели, изготовлена в соответствии с высочайшими стандартами и надежно прослужит вам в течение многих лет. Камера SPC650NC обеспечивает четкость изображения и яркость цвета.

Для работы камеры не требуется установка интерфейсных карт и подключение отдельных источников питания.

Питание к веб-камере подается напрямую через USB кабель, и камера возвращает аудио и видео сигнал на ПК!

После установки веб-камеру можно использовать для любых целей, например:

- Видео-конференции: камеру Philips SPC650NC можно использовать для проведения видео-чатов и конференций (камера Philips SPC650NC работает с приложениями Skype, MSN Messenger, Yahoo! Messenger и AOL Messenger);
- Видео-почта / Захват видео: с помощью камеры можно создавать видеопрезентации, видео-почту, демонстрацию продукта, обучающее видео, интернет-клипы и т.д.;
- Моментальные снимки: моментальные снимки можно использовать в презентациях, для создания открыток, отправлять по электронной почте или записывать на дискету. Веб-камера работает со всеми приложениями, использующими TWAIN интерфейс для получения изображения.
- Редактирование и специальные эффекты: после записи изображений с помощью веб-камеры Philips SPC650NC их можно с легкостью отредактировать, используя программы редактирования изображений или видео.

В следующих разделах настоящего руководства приводится пошаговое описание процесса установки и пояснения к использованию веб-камеры Philips SPC650NC.

Следующие инструкции необходимо внимательно изучить и сохранить для последующего использования. Они могут быть полезными при работе с ПК.

Меры предосторожности

Для безопасной работы веб-камеры и предотвращения дефектов необходимо соблюдать следующие правила.

- Запрещается использовать веб-камеру в условиях, превышающих следующий допустимый диапазон: температура: 0°C - 40°C, относительная влажность: 45% ~ 85%.
- Запрещается использовать или хранить веб-камеру в следующих условиях:
 - под воздействием прямых солнечных лучей;
 - в среде с очень высокой влажностью и в запыленной среде;
 - рядом с любыми источниками тепла.
- В случае попадания влаги в веб-камеру высушите ее мягкой тканью, как можно скорее.
- При загрязнении объектива ЗАПРЕЩАЕТСЯ трогать объектив пальцами.
- Наружную поверхность веб-камеры очищают мягкой тканью.
- ЗАПРЕЩАЕТСЯ использовать очищающие жидкости с содержанием спирта, денатурированного спирта, аммиака и т.д.
- ЗАПРЕЩАЕТСЯ самостоятельно разбирать и ремонтировать веб-камеру. Запрещается открывать веб-камеру. При возникновении технических проблем верните камеру продавцу Philips.
- Запрещается использовать веб-камеру в воде.
- Веб-камеру необходимо защищать от попадания масла, пара, влаги и пыли.
- Запрещается направлять объектив веб-камеры в сторону солнца.

Авторское право

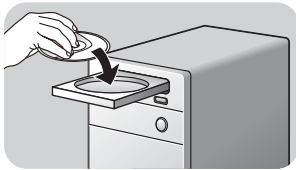
Авторское право © 2003 принадлежит компании Philips Consumer Electronics B.V. Все права зарезервированы. Запрещается воспроизводить какую-либо часть настоящей публикации, передавать, перезаписывать, хранить в информационно-поисковой системе или переводить на любой язык (компьютерный язык), в любой форме или на любом носителе: электронном, механическом, магнитном, оптическом, химическом, вручную или другим способом, без предварительного письменного согласия компании Philips. Заводские знаки и названия продуктов являются торговыми марками или зарегистрированными торговыми марками соответствующих компаний.

Установка программного обеспечения веб-камеры

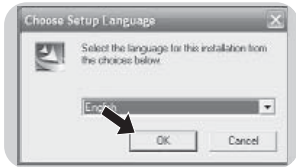
Поставляемое программное обеспечение работает только на ПК с операционными системами Microsoft® Windows® 98SE, ME, 2000 и XP.

Примечания!

- Перед запуском отключите все USB устройства (за исключением клавиатуры и мыши с USB интерфейсом).
- Не подключайте веб-камеру на этой стадии. Сначала загрузите установочный диск.
- Приготовьте диск с Windows®.
- Веб-камера SPC650NC поддерживает технологию Plug and Play в Win XP. То есть, если вы работаете в системе Windows XP, и у вас установлен пакет Service Pack 2 и последние обновления, устанавливать драйвер для камеры SPC650NC нет необходимости. Нужно просто подключить веб-камеру SPC650NC и приступить к ее использованию.



1 Вставить установочный диск в CD/DVD дисковод ПК.



> Через несколько секунд автоматически отобразится экран "Language selection" (Выбор языка)

Примечание!

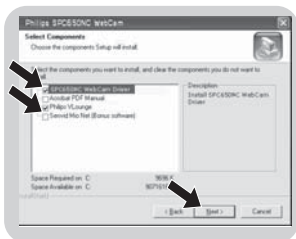
Если экран "Language selection" не появляется автоматически, откройте браузер Microsoft® Windows® Explorer и дважды нажмите на иконку "Set-up.exe" в директории дисковода.

2 Выберите нужный язык и нажмите на кнопку "ОК".

> Отобразится следующий экран.

3 Отметьте пункты "SPC650NC WebCam Driver" и "Philips VLounge"

Нажмите на кнопку "Next" (Далее).



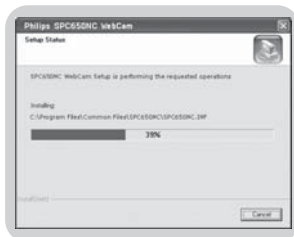
Установка

RU

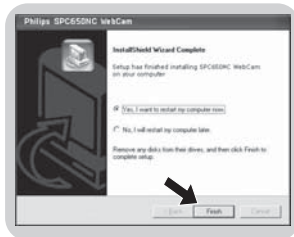


> *Отобразится следующее лицензионное соглашение по программному обеспечению.*

4 Нажмите на кнопку "Yes" (Да) для продолжения установки.



> *Отобразится следующий экран с индикатором процента выполнения.*



> *Если установка прошла успешно, отобразится следующий экран.*

5 Нажмите на кнопку "Finish" (Завершить).

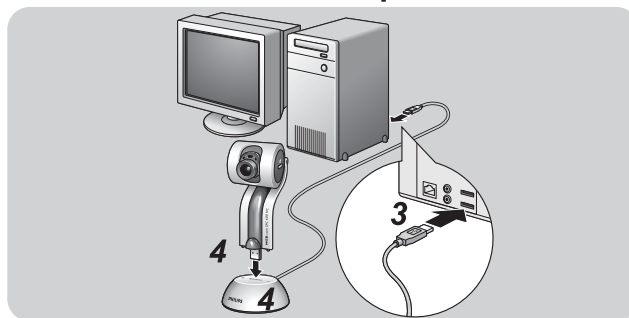
6 Перезапустите ПК после окончания установки программного обеспечения.

> *После установки на рабочем столе появится значок V(ideo)-Lounge .*

> *С помощью VLounge можно получить доступ ко всем программам, используемым веб-камерой. См. "Использование приложений".*


7 Теперь можно подключить веб-камеру.

Подключение веб-камеры к ПК

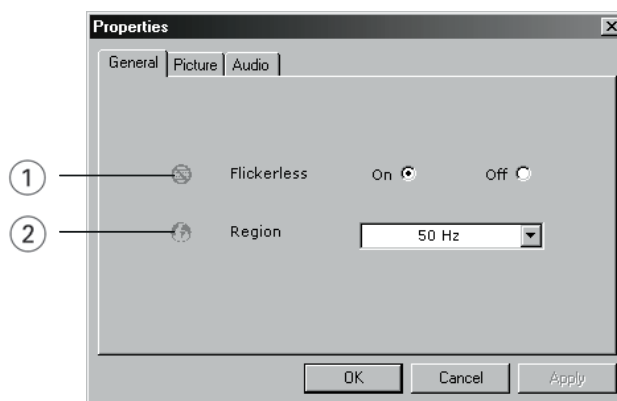


- 1 Перед подключением веб-камеры к ПК необходимо запустить установочный диск.
- 2 Включите ПК.
- 3 Подключите USB разъем USB кабеля к USB порту ПК.
- 4 Вставьте USB разъем камеры в USB порт установочного основания/стойки. Осторожно нажимайте на него до защелкивания в позиции.

> После этого питание будет подаваться к камере от ПК.

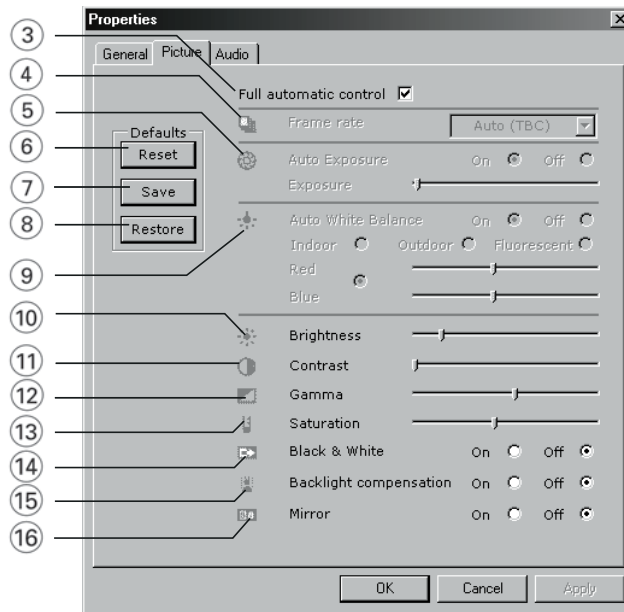
Видеонастройки камеры Philips SPC650NC можно изменить из приложения или независимо от него нажатием на иконку VProperty , расположенную в панели задач Windows в нижней правой части экрана. Большинство приложений могут отображать видеоизображение на мониторе в реальном времени. Используйте эту опцию для наблюдения за результатом изменения настроек на экране.

Общие элементы управления



- ① Опция Flickerless
Опция Flickerless (Отображение без мигания) используется только при мерцающем освещении (например, от лампы дневного света или неоновой лампы) для предотвращения мигания или искажения цвета изображений.
При использовании этой опции в нормальных условиях освещения видеоизображение может быть переэкспонированным.
- ② Опция Region (Регион)
При использовании камеры Philips SPC650NC в Европе выберите "50 Hz" (50 Гц), при использовании камеры Philips SPC650NC в Северной Америке выберите "60 Hz". Для Азии эта настройка зависит от частоты питания местной сети. Например, для Китая нужно выбрать настройку "50 Hz", для Тайваня - "60 Hz". Для Японии выбор настройки зависит от региона.
Для установки правильной настройки "Region" проверьте частоту питания местной сети.

Элементы управления изображением



- ③ Полностью автоматическое управление: вкл./выкл. Режим автоматического управления обеспечивает использование оптимальных настроек камеры Philips SPC650NC. Можно выбрать максимальное ручное управление в настройках веб-камеры, отключив автоматический режим. Для нормального использования предпочтительно включить полностью автоматический режим.

Функции, активные в автоматическом режиме:

- Автоматическая установка экспозиции и автоматическая регулировка баланса белого для обеспечения наилучшего возможного сигнала видеоисточника;
- Автоматический выбор скорости передачи кадров для повышения чувствительности веб-камеры в условиях слабого освещения.

④ **Скорость передачи кадров**

Для установки скорости передачи кадров видеопотока можно использовать меню с прокруткой. Например, значение 30 кадров в секунду означает, что веб-камера может захватывать видео со скоростью 30 кадров в секунду.

- ⑤ **Автоэкспозиция и регулятор экспозиции**
Экспозиция - это количество света, получаемое датчиком, оно определяется длительностью экспонирования датчика для захвата моментального снимка или видеокadra. Результат зависит от чувствительности датчика. Камера находит оптимальную настройку при выборе опции автоматической экспозиции. Для настройки камеры в соответствии с собственными предпочтениями можно использовать регулятор экспозиции.
- ⑥ **Сброс**
Нажмите эту кнопку для сброса настроек веб-камеры на заводские значения по умолчанию.
- ⑦ **Сохранение**
Нажмите эту кнопку для сохранения персональных настроек.
- ⑧ **Восстановление**
Нажмите эту кнопку для восстановления персональных настроек.
- ⑨ **Автоматический баланс белого**
Большинство источников освещения не излучают 100% чистый белый цвет, а имеют определенную "цветовую температуру". Обычно наши глаза компенсируют условия освещения с различными цветовыми температурами.
При выборе автоматического баланса белого веб-камера выполняет поиск опорного значения, представляющего белый. Затем она рассчитывает все другие цвета на основе опорной точки и соответственно компенсирует другие цвета, аналогично глазу человека.

Также можно выбрать фиксированные настройки для условий "Indoor" (В помещении), "Outdoor" (На улице) и "Fluorescence" (Лампа дневного света) или использовать регуляторы "Red" (Красного) и "Blue" (Синего) для настройки камеры в соответствии с собственными настройками цветовой температуры.

Настройки веб-камеры

- ⑩ **Яркость**

Регулятор яркости позволяет настроить яркость отображаемого изображения или видео в соответствии с собственными предпочтениями.
Используйте регулятор для выбора нужной настройки.
- ⑪ **Контраст**

Регулятор контраста позволяет управлять соотношением темного и светлого в соответствии с собственными предпочтениями.
Используйте регулятор для выбора нужной настройки.
- ⑫ **Гамма коррекция**

Функция гамма коррекции позволяет сделать темные области более светлыми на отображаемом изображении или видео и отобразить больше деталей без передержки светлых областей.
Используйте регулятор для выбора нужной настройки.
- ⑬ **Насыщенность**

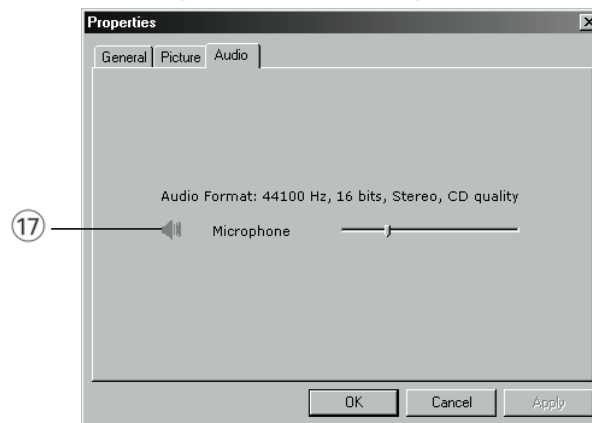
Регулятор насыщенности позволяет настроить цветовоспроизведение от черно-белого до полноцветного изображения или видео в соответствии с собственными предпочтениями.
Используйте регулятор для выбора нужной настройки.
- ⑭ **Черно-белое изображение**

Окошко с флажком "Black and white" используется для переключения от цветных изображений к черно-белым.
- ⑮ **Компенсация переотраженного света**

Включите компенсацию переотраженного света для улучшения качества изображения, если фон имеет высокий уровень освещенности (например, если источник света находится позади Вас).
- ⑯ **Зеркальное изображение**

При отметке "on" (вкл) в окне флажка "Mirror Image" изображение отображается зеркально в горизонтальной плоскости. Эту функцию можно применить при использовании камеры Philips SPC650NC и монитора в качестве зеркала или съемки зеркальных изображений.

Элементы управления звуком




17 Регулятор громкости

Этот регулятор обеспечивает ручное управление громкостью микрофона.

VLounge

Доступ ко всем приложениям осуществляется через приложение Philips V(ideo)-Lounge. VLounge - это центральное приложение, обеспечивающее быстрый доступ к веб-камере Philips и всем изображениям и установленным видеоприложениям.

- **VLounge из меню Windows QuickLaunch в панели задач, из программной группы "SPC650NCWebCam", или нажмите на иконку VLounge  на рабочем столе.**

> Приложение VLounge будет инициализировано, и отобразится экран выбора VLounge.



- **В меню "Capture" можно передавать, просматривать, редактировать, отправлять по электронной почте, распечатывать и упорядочивать фотографии и видеозаписи.**
- **Для получения дополнительной поддержки изучите справочную документацию в опции "Help" в главном меню VLounge.**

Skype

Skype можно загрузить и установить с веб-сайта Skype: <http://www.skype.com>.

Во время загрузки и установки приложения Skype следуйте инструкциям на экране.

MSN Messenger

Приложение MSN Messenger можно загрузить и установить с веб-сайтов Microsoft MSN Messenger. В списке ниже приводятся адреса веб-сайтов для вашей страны, с которых можно загрузить приложение MSN Messenger:

Австрия - <http://messenger.msn.at>
Бельгия (нидерландский язык) - <http://messenger.msn.be>
Бельгия (французский язык) - <http://messenger.fr.msn.be>
Дания - <http://messenger.msn.dk>
Финляндия - <http://messenger.msn.fi>
Франция - <http://messenger.msn.fr>
Германия - <http://messenger.msn.de>
Италия - <http://messenger.msn.it>
Нидерланды - <http://messenger.msn.nl>
Норвегия - <http://messenger.msn.no>
Португалия - <http://messenger.msn.com>
Испания - <http://messenger.msn.es>
Швеция - <http://messenger.msn.se>
Швейцария (немецкий язык) - <http://messenger.msn.ch>
Швейцария (французский язык) - <http://messenger.fr.msn.ch>
Великобритания - <http://messenger.msn.co.uk>
США - <http://messenger.msn.com>

Во время загрузки и установки приложения MSN Messenger следуйте инструкциям на экране.

Yahoo! Messenger

Приложение Yahoo! Messenger можно загрузить и установить с веб-сайтов Yahoo! Messenger. В списке ниже приводятся адреса веб-сайтов для вашей страны, с которых можно загрузить приложение Yahoo! Messenger:

Австрия - <http://messenger.yahoo.com>

Бельгия - <http://messenger.yahoo.com>

Дания - <http://dk.messenger.yahoo.com/>

Финляндия - <http://messenger.yahoo.com>

Франция - <http://fr.messenger.yahoo.com/>

Германия - <http://de.messenger.yahoo.com/>

Италия - <http://it.messenger.yahoo.com/>

Нидерланды - <http://messenger.yahoo.com>

Норвегия - <http://no.messenger.yahoo.com/>

Португалия - <http://messenger.yahoo.com>

Испания - <http://es.messenger.yahoo.com/>

Швеция - <http://se.messenger.yahoo.com/>

Швейцария - <http://messenger.yahoo.com>

Великобритания - <http://uk.messenger.yahoo.com>

США - <http://messenger.yahoo.com>

Во время загрузки и установки приложения Yahoo! Messenger следуйте инструкциям на экране.

AOL Instant Messenger

Приложение AOL Instant Messenger можно загрузить и установить с веб-сайта America Online. Ниже приводятся адрес веб-сайта для загрузки AOL Instant Messenger:

<http://www.aim.com/>

Во время загрузки и установки приложения AOL Instant Messenger следуйте инструкциям на экране.

Создание моментальных снимков с использованием Windows® XP

Для создания моментальных снимков с помощью веб-камеры Philips SPC650NC можно использовать систему Microsoft® Windows® XP.

При необходимости в дополнительной поддержке см. темы в "Help" системы Microsoft® Windows® XP. Выполните поиск темы "Get picture".

Технические характеристики

RU

Датчик.....	VGA CMOS
Разрешение видеосигнала (макс.).....	VGA (640 x 480)
Разрешение изображения (макс.)..	Super VGA (800 x 600)
Уровень яркости.....	< 5 люкс
Встроенный объектив.....	F=2.8
Формат данных.....	I420, IYUV
Интерфейс.....	совместимый с USB 2.0 (USB кабель 2,1 м)
Микрофон.....	Встроенный цифровой микрофон
Питание.....	через USB кабель
Требования к напряжению.....	5V (— — —), 0.5A

Ограничение ответственности

Компания Philips не предоставляет никаких гарантий в отношении настоящего материала, включая, но не ограничиваясь подразумеваемые гарантии годности к продаже или пригодности для конкретной цели. Компания Philips не несет ответственности за любые ошибки, которые могут встретиться в настоящем документе. Компания Philips не связывает себя обязательствами обновлять либо поддерживать актуальной информацию, содержащуюся в настоящем документе.

Соответствие требованиям FCC

Это устройство соответствует Правилам FCC, часть 15. При эксплуатации изделия выполняются два следующих условия:

- 1 Это устройство не создаёт вредных помех
- 2 Работает при любых помехах, включая помехи, способные вызвать нарушения в работе.

Примечание!

Это оборудование протестировано и соответствует допустимым пределам для цифровых устройств класса А, в соответствии с частью 15 правил FCC. Эти пределы обеспечивают разумную защиту от вредных помех в жилых зонах. Данное оборудование генерирует, использует и может излучать радиочастотную энергию и, при несоблюдении инструкций по установке и эксплуатации, может вызывать вредные помехи для радиосвязи. Тем не менее, гарантия отсутствия помех в конкретном месте установки, не предоставляется. Если данное оборудование вызывает вредные помехи в радио и телеприеме, что можно определить, выключив и снова включив оборудование, пользователю рекомендуется устранить помехи с помощью следующих мер:

- Переориентировать или изменить положение приемной антенны.
- Увеличить расстояние между оборудованием и приемником.
- Подключить оборудование к розетке на цепи, отличной от цепи, к которой подключен приемник.
- Проконсультироваться с дилером или опытным специалистом по радио/ТВ технике.

Несанкционированная модификация данного оборудования может привести к аннулированию полномочий на использование оборудования.

Экологическая информация

Утилизация продукта, отслужившего свой срок

Продукт сконструирован и изготовлен из высококачественных материалов и компонентов, которые можно переработать для повторного использования.



Наличие на продукте перечеркнутого символа мусорного контейнера означает, что на данное изделие распространяется Европейская директива 2002/96/ЕС. Необходимо получить сведения о местной системе сбора отходов электрических и электронных продуктов.

Утилизация выполняется в соответствии с местными правилами, запрещается утилизировать отслужившие продукты с обычными бытовыми отходами. Правильная утилизация продукта предотвращает потенциальное негативное воздействие на окружающую среду и здоровье человека.

ПРЕДУПРЕЖДЕНИЕ

Пластиковые пакеты могут быть источником опасности. Для предотвращения опасности удушья хранить пакеты в месте, недоступном для детей.

Системные требования

- Microsoft® Windows® 98SE/2000/ME или XP;
- Pentium® III, 500 МГц или эквивалент;
- 128Мб ОЗУ и 100 Мб свободного места на диске;
- Один свободный USB порт и CD или DVD дисковод.

Отказ от гарантии

Программное обеспечение, поставляемое на диске, продается "как есть" и без гарантий, выраженных или подразумеваемых. Из-за различной программной и аппаратной среды, в которую устанавливается программа, гарантия пригодности для конкретной цели не предоставляется.

Ограничения ответственности за повреждение

Изготовитель не несет ответственности за любой косвенный, фактический, случайный или последующий ущерб (включая ущерб при упущенных сделках, потере прибыли и т.п.), на основании нарушения контракта, причинения вреда (включая халатность), ответственности за качество продукции или иной ответственности, даже, если изготовитель или его представители были осведомлены о возможности таких повреждений и, если меры, предлагаемые в настоящем документе, не достигли своей цели.

