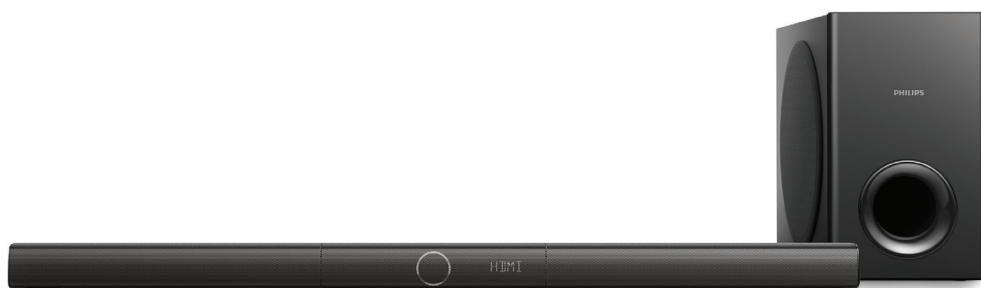


Alltid redo att hjälpa till

Registrera din produkt och få support på
www.philips.com/support



HTL3170B



Användarhandbok

PHILIPS

Innehållsförteckning

1 Viktigt	2
Säkerhet	2
Ta hand om produkten	3
Ta hand om miljön	3
Uppfyllelse	4
Hjälp och support	4

2 Din produkt	4
Huvudenhet	4
Fjärrkontroll	5
Anslutningar	6
Trådlös subwoofer	6

3 Ansluta	7
Placering	7
Para ihop med subwoofern	7
Ansluta ljudet från TV:n	7
Ansluta ljud från andra enheter	9

4 Använda din produkt	10
Justera volymen	10
Välja ljud	10
Spela upp ljud via Bluetooth	11
Ansluta Bluetooth via NFC	12
MP3-spelare	12
USB-lagringsenheter	12
Auto standby	13
Ställ in ljusstyrka för skärmen	13
Tillämpa fabriksinställningarna	13

5 Uppdatera programvara	13
Kontrollera programvaruversion	13
Uppdatera programvara via USB	13

6 Vägghäring	14
---------------------	----

7 Produktspecifikationer	15
---------------------------------	----

8 Felsökning	16
---------------------	----

1 Viktigt

Läs igenom och se till att du förstår alla instruktioner innan du använder din produkt. Om skada uppstår eftersom instruktionerna inte följts gäller inte garantin.

Säkerhet

Risk för elektriska stötar eller brand!

- Innan du gör eller ändrar några anslutningar ser du till att alla enheter är bortkopplade från eluttaget.
- Utsätt varken produkten eller tillbehören för regn eller vatten. Placera aldrig behållare med vätska, t.ex. vaser, i närheten av produkten. Om vätska spills på produkten ska du omedelbart koppla bort den från elnätet. Kontakta kundtjänst så att produkten kan kontrolleras före användning.
- Placera varken produkten eller tillbehören i närheten av öppen eld eller andra värmekällor, inklusive direkt solljus.
- För aldrig in föremål i produktens ventilationshål eller de andra öppningarna.
- Om nätkontakten eller ett kontaktdon används som fränkopplingsenhet ska den vara lätt att komma åt.
- Utsätt inte batterierna (batteripaket eller installerade batterier) för stark hetta som solsken, eld eller liknande.
- Dra ur nätsladden före åskväder.
- När du drar ur nätkabeln ska du alltid hålla i kontakten, aldrig i sladden.

Risk för kortslutning eller brand!

- På typplattan på produktens baksida eller undersida finns information om identifiering och strömförsörjning.
- Innan du ansluter produkten till nätuttaget måste du kontrollera att spänningseffekten motsvarar det värde som anges på produktens baksida. Sätt aldrig i produktens kontakt i nätuttaget om spänningen inte stämmer.

Risk för personskada eller skada på produkten!

- För väggmontering måste den här produkten vara ordentligt fastsatt i väggen i enlighet med installationsanvisningarna. Använd endast det medföljande väggmonteringsfästet (om tillgängligt). Felaktig väggmontering kan leda till personskada eller andra skador. Om du har frågor kontaktar du kundtjänst i ditt land.
- Placera aldrig produkten eller andra föremål på nätsladdar eller annan elektrisk utrustning.
- Om produkten transporteras i temperaturer under 5 °C packar du upp produkten och väntar tills den har rumstemperatur innan du ansluter den till elnätet.
- Delar av den här produkten kan vara tillverkade av glas. Hantera den varsamt för att undvika personskador och skador på produkten.

Risk för överhettning!

- Installera aldrig den här produkten i ett trångt utrymme. Lämna ett utrymme på minst 10 cm runt hela produkten för att sörga för god ventilation. Se till att gardiner och andra föremål inte täcker produktens ventilationshål.

Risk för kontaminering!

- Blanda inte batterier (t.ex. gamla och nya eller kol och alkaliska).
- Om batteriet byts ut på fel sätt finns risk för explosion. Byt endast ut med samma eller motsvarande typ.
- Ta ut batterierna om de är urladdade eller om fjärrkontrollen inte ska användas under en längre period.
- Batterier innehåller kemiska ämnen och bör därför kasseras på rätt sätt.

Varning! Barn kan svälja batterierna!

- Produkten/fjärrkontrollen kan innehålla ett myntformat batteri/knappcells batteri som kan sväljas av misstag. Förvara alltid batteriet utom räckhåll för barn! Om

någon av misstag sväljer batteriet kan det orsaka allvarlig skada eller dödsfall. Allvarliga inre brännskador kan uppstå inom två timmer efter förtäring.

- Om du misstänker att ett batteri har svalts eller kommit in i kroppen på annat vis ska du omedelbart uppsöka läkare.
- När du byter batterier ska du alltid se till att både använda och nya batterier är utom räckhåll för barn. Se till att batterifacket är ordentligt stängt efter att du har bytt batteri.
- Om batterifacket inte går att stänga ordentligt ska du inte fortsätta att använda produkten. Förvara utom räckhåll för barn och kontakta tillverkaren.



Det här är en dubbelisolerad KLASS II-apparat utan skyddande jordanslutning.



Använd endast den strömförsörjning som finns angiven i användarhandboken.

Ta hand om produkten

Använd endast mikrofibertrasor för att rengöra produkten.

Ta hand om miljön

Kassering av din gamla produkt och batterier



Produkten är utvecklad och tillverkad av högkvalitativa material och komponenter som både kan återvinnas och återanvändas.



Den här symbolen innebär att produkten omfattas av EU-direktivet 2012/19/EU.



Den här symbolen innebär att produkten innehåller batterier som omfattas av EU-direktivet 2013/56/EU och som inte får slängas bland hushållsoporna.

Ta reda på var du kan hitta närmaste återvinningsstation för elektriska och elektroniska produkter samt batterier. Följ de lokala kasseringsbestämmelserna och släng inte produkten eller batterierna med hushållsavfall. Genom att kassera gamla produkter och batterier på rätt sätt kan du bidra till att förhindra negativ påverkan på miljö och hälsa.

Ta bort engångsbatterier

I avsnittet för isättning av batterier kan du läsa mer om hur du tar bort engångsbatterierna.

Uppfyllelse

CE 0560

Användning av den här produkten överensstämmer med EU:s förordningar om radiostörningar:

Gibson Innovations deklarerar härmed att produkterna uppfyller alla viktiga krav och andra relevanta villkor i direktivet 1999/5/EG. Du hittar deklARATIONEN om överensstämmelse på www.p4c.philips.com.

Hjälp och support

Vid omfattande onlinesupport besöker du www.philips.com/support för:

- ladda ned användarhandboken och snabbstartsguiden
- titta på videokurser (endast tillgängligt för vissa modeller)
- få svar på vanliga frågor
- skicka oss en fråga via e-post
- prata med vår supportrepresentant.

Följ instruktionerna på webbplatsen för att välja språk, och ange sedan produktens modellnummer.

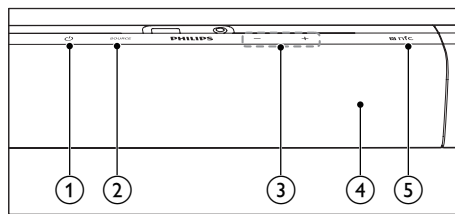
Du kan även kontakta kundtjänst i ditt land. Skriv ned produktens modellnummer och serienummer innan du kontaktar kundtjänst. Du hittar informationen på produktens bak- eller undersida.

2 Din produkt

Vi tycker att det är roligt att du har köpt en Philips-produkt! För att du ska kunna dra full nytta av den support som Philips erbjuder (t.ex. programvaruuppdatering för produkten) bör du registrera din produkt på www.philips.com/welcome.

Huvudenhet

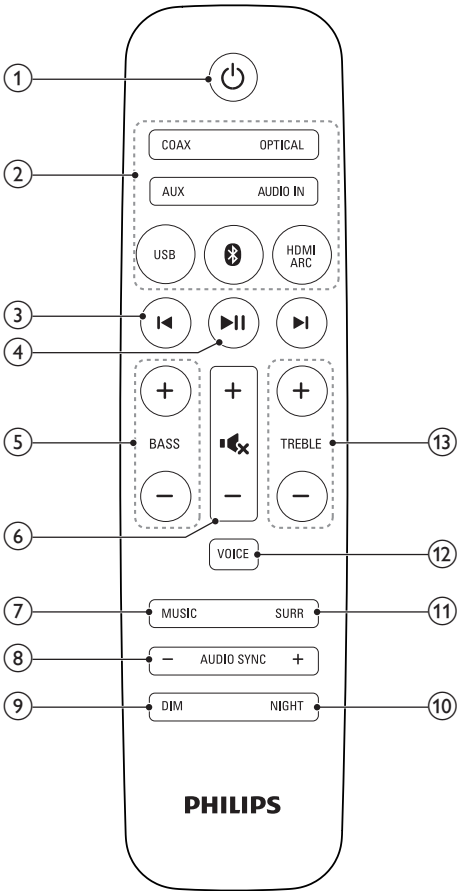
Det här avsnittet innehåller en översikt över huvudenheten.



- ① **⏻**
Slå på produkten eller växla till standbyläge.
- ② **SOURCE**
Välj en ingångskälla för den här produkten.
- ③ **Volym +/-**
Höj eller sänk volymen.
- ④ **Teckenfönster**
- ⑤ **NFC-etikett**
Tryck på den NFC-aktiverade enheten på etiketten för Bluetooth-anslutning.

Fjärrkontroll

Det här avsnittet innehåller en översikt över fjärrkontrollen.



- ① **⏻ (Vänteläge-på)**
Slå på produkten eller växla till standbyläge.
- ② **Källknappar**
COAX:Växla ljudkälla till koaxialanslutningen.
OPTICAL:Växla ljudkälla till den optiska anslutningen.
AUX:Växla ljudkälla till AUX-anslutningen.

AUDIO IN:Växla ljudkälla till MP3-anslutningen (3,5 mm-uttag).

USB:Växla till USB-läge.

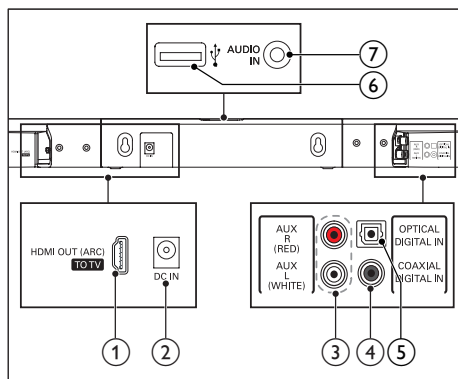
📶: Växla till Bluetooth-läge.

HDMI ARC:Växla källa till HDMI ARC-anslutning.

- ③ **◀ / ▶ (Föregående/nästa)**
Gå till föregående eller nästa spår i USB-läge.
- ④ **▶▶ (Spela upp/pausa)**
Starta, pausa eller återuppta uppspelning i USB-läge.
- ⑤ **BASS +/-**
Höj eller sänk basen.
- ⑥ **Volymkontroll**
 - +/-: Höj eller sänk volymen.
 - 🗣️: Stäng av eller återställ volym.
- ⑦ **MUSIC**
Välj stereoljudläge för bästa musikupplevelse.
- ⑧ **AUDIO SYNC +/-**
Höj eller sänk ljudfördröjning.
- ⑨ **DIM**
Ställ in ljusstyrkan i teckenfönstret.
- ⑩ **NIGHT**
Slå på eller av nattläget.
- ⑪ **SURR**
Välj surroundljudläge för bästa filmupplevelse.
- ⑫ **VOICE**
Välj röstljudläge för att förbättra rösttydlighet.
- ⑬ **TREBLE +/-**
Höj eller sänk diskanten.

Anslutningar

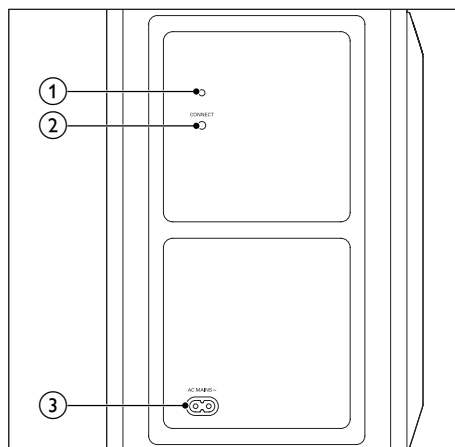
Det här avsnittet innehåller en översikt över de olika anslutningarna på den här produkten.



- HDMI OUT (ARC) - TO TV**
Ansluter till HDMI (ARC)-ingången på TV:n.
- DC IN**
Anslut till elnätet.
- AUX IN (V/H)**
Ansluter till en analog radioutgång i TV:n eller en analog enhet.
- DIGITAL IN - COAXIAL**
Ansluter till en koaxial radioutgång i TV:n eller en digital enhet.
- DIGITAL IN - OPTICAL**
Ansluter till en optisk ljudutgång i TV:n eller en digital enhet.
- (USB)**
 - Anslut till en USB-lagringsenhet för ljuduppspelning av media.
 - Uppgradera programvara för den här produkten.
 - Ladda en USB-enhet.
- AUDIO IN**
Ljudindata från exempelvis en MP3-spelare (3,5 mm-uttag).

Trådlös subwoofer

Den här produkten kommer med en trådlös subwoofer.



- Subwooferindikator**
 - När strömmen är på lyser indikatorn.
 - Under trådlös ihopparning mellan subwoofern och huvudenheten blinkar indikatorn snabbt med ett vitt sken.
 - När ihopparningen är slutförd lyser indikatorn med ett vitt sken.
 - Om ihopparningen inte slutfördes blinkar indikatorn långsamt med ett vitt sken.
 - När trådlös anslutning har varit fränkopplad i 1 minut släcks indikatorn.
- CONNECT (anslut)**
Tryck på och håll ned för att starta ihopparningsläget för subwoofern.
- AC MAINS~**
Anslut till elnätet.

3 Ansluta

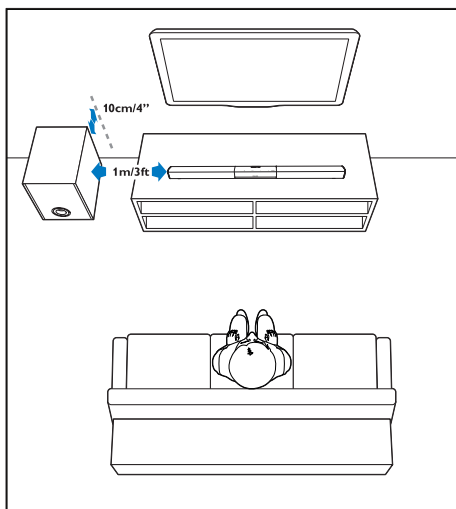
I det här avsnittet får du information om hur du ansluter produkten till en TV och andra enheter. Mer information om de grundläggande anslutningarna för den här produkten och tillbehören finns i snabbstartguiden.

Kommentar

- På typplattan på produktens baksida eller undersida finns information om identifiering och strömförsörjning.
- Innan du gör eller ändrar några anslutningar ser du till att alla enheter är bortkopplade från eluttaget.

Placering

Ställ subwoofern minst en meter bort från huvudenheten och tio centimeter från väggen. Ställ subwoofer så som visas nedan för bästa resultat.



Para ihop med subwoofern

Den trådlösa subwoofern paras automatiskt ihop med huvudenheten för trådlös anslutning när du startar huvudenheten och subwoofern. Om inget ljud hörs från den trådlösa subwoofern parar du ihop subwoofern manuellt.

- 1 Starta huvudenheten och subwoofern.
↳ Om anslutningen till huvudenheten går förlorad blinkar den vita lysdioden på subwoofern långsamt.
- 2 Tryck på och håll ned knappen **CONNECT** (anslut) på subwoofern så att ihopparningsläget aktiveras.
↳ Indikatorn på subwoofern blinkar snabbt med ett vitt sken.
- 3 Tryck två gånger på **⏮** på fjärrkontrollen inom sex sekunder och sedan en gång på **BASS** - och en gång på **TREBLE** -. Håll därefter **⏮** nedtryckt.
↳ När ihopparningen är slutförd lyser indikatorn på subwoofern med ett vitt sken.
↳ Om ihopparningen inte genomfördes blinkar indikatorn på subwoofern långsamt med ett vitt sken.
- 4 Om ihopparningen inte genomfördes repeterar du stegen ovan.

Ansluta ljudet från TV:n

Anslut den här produkten till en TV. Du kan lyssna på ljud från TV-program med högtalarna på den här produkten.

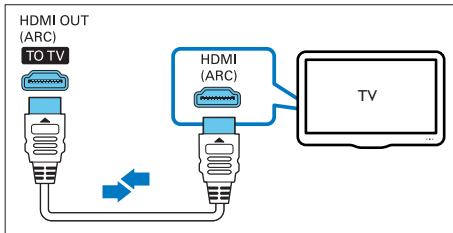
Alternativ 1: ansluta till TV:n via HDMI (ARC)

Ljud av bästa kvalitet

Produkten kan hantera HDMI med ARC (Audio Return Channel). Med ARC-funktionen kan du höra TV-ljud via produkten med hjälp av en HDMI-kabel.

Vad du behöver

- En HDMI-höghastighetskabel.
- TV:n stöder både HDMI ARC och HDMI-CEC (mer information finns i användarhandboken till TV:n).
- På vissa TV-modeller aktiverar du det externa högtalarljudet från TV-konfigurationsmenyn (mer information finns i användarhandboken till TV:n).



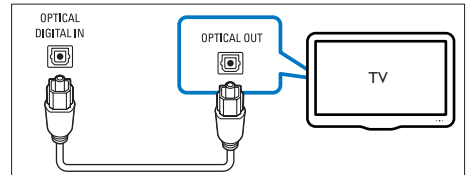
- 1 Anslut **HDMI OUT (ARC)**-kontakten på produkten till **HDMI ARC**-kontakten på TV:n med en HDMI-höghastighetskabel.
 - TV:ns **HDMI ARC**-kontakt kan vara märkt annorlunda. Mer information finns i TV:ns användarhandbok.
- 2 Aktivera HDMI-CEC på TV:n.
 - Om du får problem med HDMI-CEC på TV:n kan du läsa i användarhandboken för att se till att HDMI-CEC har konfigurerats korrekt, eller kontakta TV-tillverkaren om det behövs.
- 3 Tryck på **HDMI ARC** på fjärrkontrollen till den här produkten för att aktivera HDMI ARC-anslutningen.

☰ Kommentar

- 100 % interoperabilitet med alla HDMI-CEC-enheter kan inte garanteras.
- Om TV:n inte är HDMI ARC-kompatibel kan du ansluta en ljudkabel för att lyssna på TV-ljudet via den här produkten.

Alternativ 2: ansluta till TV:n via en optisk kabel

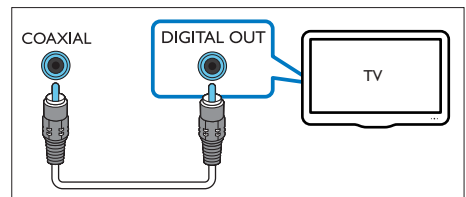
Ljud av bästa kvalitet



- 1 Använd en optisk kabel och anslut **OPTICAL**-kontakten på den här produkten till det optiska uttaget på TV:n.
 - Den digitala optiska utgången på TV:n kan vara märkt med **OPTICAL OUT**, **SPDIF** eller **SPDIF OUT**.
- 2 Tryck på **OPTICAL** på fjärrkontrollen till den här produkten för att aktivera den optiska anslutningen.

Alternativ 3: ansluta till TV:n via koaxialkabeln

Ljud av bästa kvalitet



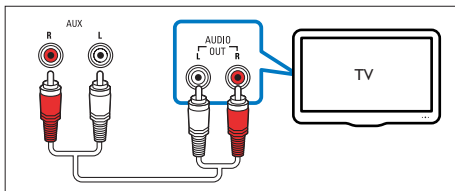
- 1 Använd en koaxialkabel och anslut **COAXIAL**-kontakten på den här produkten till koaxialutgången på TV:n.

- Den digitala koaxiala utgången på TV:n kan vara märkt med **COAXIAL/DIGITAL OUT** eller **DIGITAL AUDIO OUT**.

- 2 Tryck på **COAX** på fjärrkontrollen till den här produkten för att aktivera den koaxiala anslutningen.

Alternativ 4: ansluta till TV:n via analoga ljudkablar

Ljud av grundläggande kvalitet



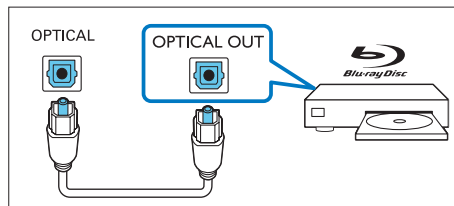
- 1 Använd en analog ljudkabel och anslut **AUX**-kontakten på den här produkten till den analoga ljudutgången på TV:n.
 - Den analoga ljudutgången på TV:n kan vara märkt med **AUDIO OUT**.
- 2 Tryck på **AUX** på fjärrkontrollen till den här produkten för att aktivera den analoga ljudanslutningen.

Ansluta ljud från andra enheter

Du kan lyssna på ljud från andra enheter med högtalarna på den här produkten.

Alternativ 1: ansluta till annan enhet via optisk kabel

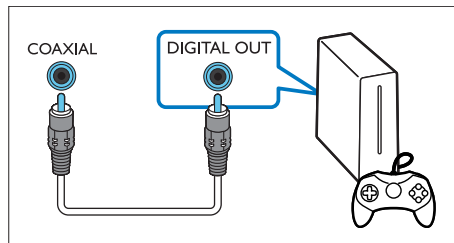
Ljud av bästa kvalitet



- 1 Använd en optisk kabel och anslut **OPTICAL**-kontakten på den här produkten till det optiska uttaget på den externa enheten.
 - Den digitala optiska utgången på den externa enheten kan vara märkt med **OPTICAL OUT**, **SPDIF** eller **SPDIF OUT**.
- 2 Tryck på **OPTICAL** på fjärrkontrollen till den här produkten för att aktivera den optiska anslutningen.

Alternativ 2: ansluta till annan enhet via koaxialkabel

Ljud av bästa kvalitet

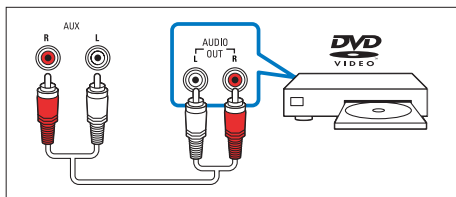


- 1 Använd en koaxialkabel och anslut **COAXIAL**-kontakten på den här produkten till koaxialutgången på den externa enheten.
 - Den digitala koaxiala utgången på den externa enheten kan vara märkt med **COAXIAL/DIGITAL OUT** eller **DIGITAL AUDIO OUT**.

- 2 Tryck på **COAX** på fjärrkontrollen till den här produkten för att aktivera den koaxiala anslutningen.

Alternativ 3: ansluta till annan enhet via analoga ljudkablar

Ljud av grundläggande kvalitet



- 1 Använd en analog ljudkabel och anslut **AUX**-kontakten på den här produkten till den analoga ljudutgången på den externa enheten.
- Den analoga ljudutgången på den externa enheten kan vara märkt med **AUDIO OUT**.
- 2 Tryck på **AUX** på fjärrkontrollen till den här produkten för att aktivera den analoga ljudanslutningen.

4 Använda din produkt

I det här avsnittet får du information om hur du använder den här produkten för uppspelning av media från en mängd olika källor.

Innan du börjar

- Gör de anslutningar som behövs enligt beskrivningen i snabbstartguiden eller ladda ned den fullständiga användarhandboken från www.philips.com/support.
- Koppla produkten till rätt källa för andra enheter.

Justera volymen

- 1 Tryck på **Volym +/-** för att höja eller sänka volymen.
- Om du vill stänga av ljudet trycker du på **MUTE**.
 - Om du vill återställa ljudet trycker du på **MUTE** igen eller så trycker du på **Volym +/-**.

Välja ljud

I det här avsnittet får du information om hur du väljer det optimala ljudet för video eller musik.

Surroundljudläge

Upplev en uppslukande ljudupplevelse med surroundljudslägen.

- Tryck på **SURR** för att skapa en surroundljudupplevelse. Perfekt för att titta på film.
- Tryck på **MUSIC** för att skapa stereoljud. Perfekt för att lyssna på musik.
- Tryck på **VOICE** för att skapa en ljudeffekt som gör mänskligt tal tydligare och lättare att höra.

Equalizer

Ändra det höga registret (diskant) och det låga registret (bas) i inställningarna för produkten.

- 1 Ändra frekvens genom att trycka på **TREBLE +/-** eller **BASS +/-**.

Synkronisera video och ljud

Om ljud och video inte är synkroniserade kan du fördröja ljudet så att det synkroniseras med bilden.

- 1 Tryck på **AUDIO SYNC +/-** när du vill synkronisera ljudet med videon.
 - **AUDIO SYNC +** ökar ljudfördröjningen och **AUDIO SYNC -** minskar ljudfördröjningen.

Nattläge

När du vill lyssna på låg volym sänks höga ljud vid uppspelning i nattläget. Nattläge är bara tillgängligt för Dolby Digital-ljudspår.

- 1 Tryck på **NIGHT** när du vill slå på eller stänga av nattläge.
 - ↳ När nattläget slås på visas **ON NIGHT** två gånger i teckenfönstret.
 - ↳ När nattläget stängs av visas **OFF NIGHT** två gånger i teckenfönstret.

Spela upp ljud via Bluetooth

Använd Bluetooth och anslut produkten till en Bluetooth-enhet (till exempel en iPad, iPhone, iPod Touch, Android-telefon eller en bärbar dator) via Bluetooth-funktionen. Därefter kan du lyssna på ljudfilerna lagrade på enheten genom högtalarna på den här produkten.

Vad du behöver

- En Bluetooth-enhet med funktioner för Bluetooth-profil A2DP, AVRCP och med en Bluetooth-version som 4.0 + EDR.
- Den maximala räckvidden mellan huvudenheten och en Bluetooth-enhet är ungefär 10 meter.

- 1 Tryck på **⓪** på fjärrkontrollen när du vill växla produkten till Bluetooth-läge.
 - ↳ **BT** blinkar i teckenfönstret.
- 2 Slå på Bluetooth på Bluetooth-enheten, sök efter **Philips HTL3170** och bekräfta valet när du vill börja anslutningen (se användarhandboken till Bluetooth-enheten om hur du aktiverar Bluetooth).
 - ↳ Under anslutning blinkar **BT** i teckenfönstret.
- 3 Vänta tills produkten piper.
 - ↳ När Bluetooth-anslutningen har upprättats visas **BT** i teckenfönstret.
 - ↳ Om anslutningen misslyckas blinkar **BT** kontinuerligt i teckenfönstret.
- 4 Välj och spela upp ljudfiler eller musik på Bluetooth-enheten.
 - Om ett samtal inkommer under uppspelning pausas musiken. Uppspelningen återupptas när samtalet har avslutats (den här funktionen är beroende av den anslutna mobiltelefonen).
 - Om Bluetooth-enheten stöder AVRCP-profilen kan du trycka på **◀** / **▶** på fjärrkontrollen för att hoppa över ett spår eller trycka på **▶||** för att pausa/återuppta uppspelningen.
- 5 Om du vill lämna Bluetooth väljer du en annan källa.
 - När du återgår till Bluetooth-läge är Bluetooth-anslutning fortfarande aktiv.

Kommentar

- Musikströmmen kan avbrytas av hinder mellan enheten och den här produkten, till exempel en vägg, ett metallhölje som täcker enheten eller andra närbelägna enheter som använder samma frekvens.
- Om du vill ansluta den här produkten till en annan Bluetooth-enhet håller du **⓪** på fjärrkontrollen nedtryckt så kopplar du bort den aktuella anslutna Bluetooth-enheten.

Ansluta Bluetooth via NFC

NFC (Near Field Communication) är en teknik som möjliggör trådlös kommunikation över korta avstånd mellan olika NFC-kompatibla enheter, som mobiltelefoner.

Vad du behöver

- En Bluetooth-enhet med NFC-funktion.
- Om du vill para ihop trycker du på NFC-enheten på **NFC** på den här produkten.

1 Aktivera NFC på Bluetooth-enheten (läs i användarhandboken till enheten).

2 Tryck NFC-enheten lätt mot **NFC**-etiketten på den här produkten tills den piper.

- Vid första anslutningen kan du på vissa mobila enheter bli uppmanad att godkänna ihopparningen. I dessa fall väljer du "YES" (Ja) för anslutning.

↳ När Bluetooth-anslutningen har upprättats visas **BT** i teckenfönstret.

↳ Om anslutningen misslyckas blinkar **BT** kontinuerligt i teckenfönstret.

3 Välj och spela upp ljudfiler eller musik på NFC-enheten.

- Om du vill bryta anslutningen trycker du NFC-enheten igen mot **NFC**-etiketten på den här produkten.

MP3-spelare

Anslut MP3-spelaren för att spela upp ljudfiler eller musik.

Vad du behöver

- En MP3-spelare.
- En 3,5 mm stereoljudkabel.

1 Med en stereoljudkabel på 3,5 mm ansluter du MP3-spelaren till **AUDIO IN**-kontakten på den här produkten.

2 Tryck på **AUDIO IN** på fjärrkontrollen.

3 Tryck på knapparna på MP3-spelaren för att välja och spela upp ljudfiler.

USB-lagringsenheter

Lyssna på ljud från en USB-lagringsenhet, till exempel en MP3-spelare, ett USB-flashminne eller liknande.

Vad du behöver

- En USB-lagringsenhet som formaterats för filsystemen FAT eller NTFS och som uppfyller klassen Masslagring.
- En MP3-fil på en USB-lagringsenhet

1 Anslut en USB-lagringsenhet till den här produkten.

2 Tryck på **USB** på fjärrkontrollen.

3 Styr uppspelningen med hjälp av fjärrkontrollen.

- Tryck på **▶||** om du vill starta, pausa eller återuppta uppspelningen.

- Tryck på **◀/▶** för att hoppa till föregående eller nästa spår.

- Vid USB-uppspelning håller du **USB** nedtryckt för att aktivera repeteringsläget, sedan trycker du på **USB** och väljer något av följande uppspelningslägen.

- **ONE RPT:** upprepa aktuellt spår.
- **ALL RPT:** upprepa alla spår i en mapp.
- **SHUFFLE:** spela upp slumpmässigt från en mapp.
- **OFF RPT:** avsluta läget för upprepning eller slumpvis uppspelning.



- Den här produkten kanske inte är kompatibel med vissa typer av USB-lagringsenheter.
- Om du använder en USB-förlängningssladd, USB HUB eller USB-multiläsare kanske USB-lagringsenheten inte känns igen.
- PTP- och MTP-protokoll för digitalkamera kan inte hanteras.
- Ta inte bort USB-lagringsenheten medan den läses av.
- DRM-skyddade musikfiler (MP3) kan inte hanteras.
- Hanterar en USB-port: 5 V $\overline{\text{---}}$, 1 A.

Auto standby

När du spelar upp media från en ansluten enhet växlar produkten automatiskt till standbyläge efter 15 minuter om du inte har tryckt på någon knapp och du inte spelar upp ljud/video från en ansluten enhet.

Ställ in ljusstyrka för skärmen

Du kan trycka på **DIM** upprepade gånger om du vill välja en annan ljusstyrkenivå för teckenfönstret på produkten.

Om du väljer **AUTO OFF** stängs LED-meddelandet av efter 10 sekunder.

Tillämpa fabriksinställningarna

Du kan återställa produkten till de standardställningar som programmerats i fabriken.

- 1 Tryck på **Volym –BASS -** och **TREBLE -** på fjärrkontrollen i rätt ordning inom tre sekunder i något av källägena.
↳ När återställningen av fabriksinställningarna är slutförd stängs produkten automatiskt av och startar om.

5 Uppdatera programvara


För bästa funktioner och support uppdaterar du produkten med den senaste programvaran.

Kontrollera programvaruversion

Tryck på **TREBLE -**, **BASS -** och **Volym -** på fjärrkontrollen i rätt ordning i något av källägena.

- ↳ Versionsnumret för programvaran visas i teckenfönstret.

Uppdatera programvara via USB

- 1 Sök efter den senaste programvaruversionen på www.philips.com/support.
 - Sök efter din modell och klicka på Programvara och drivrutiner.
- 2 Hämta programvaran till en USB-lagringsenhet.
 - ① Om den hämtade filen är zippad packar du upp den och döper den uppackade filen till "HTL3170.bin".
 - ② Placera "HTL3170.bin"-filen i rotkatalogen.
- 3 Anslut USB-lagringsenheten till -anslutningen (**USB**) på produkten.
- 4 Byt till HDMI ARC-källan på produkten genom att trycka på **HDMI ARC**.

- 5 Tryck två gånger på **⏮** på fjärrkontrollen inom sex sekunder och sedan en gång på **Volym +**. Håll därefter **SURR** nedtryckt.
 ↳ I teckenfönstret blinkar "UPG" (uppgradering) först långsamt och sedan snabbt.
- 6 När "UPG" blinkar snabbt trycker du på **⏮** för att starta uppdateringen.
 ↳ "UPG" (uppgradering) visas sedan i teckenfönstret.
- 7 Vänta tills uppdateringen är slutförd.
 ↳ När uppdateringen är slutförd stängs produkten automatiskt av och slås sedan på igen.



Var försiktig

- Stäng inte av strömmen och ta inte bort USB-lagringsenheten under uppdateringen eftersom det kan skada spelaren.

6 Vägghmontering

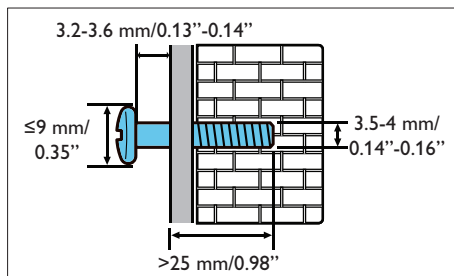


Kommentar

- Innan du monterar enheten på väggen bör du se till att väggen klarar produktens vikt.
- För väggmontering måste den här produkten vara ordentligt fäst i väggen i enlighet med installationsanvisningarna. Felaktig väggmontering kan leda till personskada eller andra skador. Om du har frågor kontaktar du kundtjänst i ditt land.

Skruvlängd/-diameter

Beroende på vilken vägg som ska användas för den här produkten bör du se till att du använder skruvar av lämplig längd och diameter:



Se illustrationen i snabbstartshandboken för väggmontering av den här produkten.

- Borra två hål i väggen.
- Sätt i pluggarna och skruvarna i hålen.
- Häng produkten på fästskruvarna.

7 Produktspecifikationer



Kommentar

- Specifikationer och design kan ändras utan föregående meddelande.

Förstärkare

- Total uteffekt:
280 W RMS (+/- 0,5 dB, 10 % THD)
- Frekvensomfång: 20 Hz–20 kHz/±3 dB
- Signal/brusförhållande:
> 65 dB (CCIR)/(A-vägd)
- Ingångskänslighet:
 - AUX: 2 V
 - AUDIO IN: 1 V

Ljud

- Digital S/PDIF-ljudingång:
 - Koaxial: IEC 60958-3
 - Optisk: TOSLINK

USB

- Kompatibilitet: Hi-Speed USB (2.0)
- Klass som hanteras: USB MSC (Mass Storage Class, masslagringsklass)
- Filsystem: FAT16, FAT32, NTFS
- Med stöd för MP3-filer

Bluetooth

- Bluetooth-profiler: A2DP, AVRCP
- Bluetooth-version: 4.0 + EDR

Huvudenhet

- Strömförsörjning:
 - Modell (Philips-nätadapter): NU040A320125
 - Ineffekt: 100–240 V~, 50/60 Hz, 1,5 A
 - Utgång: 32 V, $\overline{=}$ 1,25 A

- Strömförbrukning i standbyläge: ≤ 0,5 W
- Mått (B x H x D): 950 x 51 x 69 mm
- Vikt: 1,7 kg
- **Inbyggda högtalare:**
 - Högtalarelement: 3 x woofer (90 mm/3,5 tum x 34 mm/1,3 tum) + 3 x tweeter (25,4 mm/ 1 tum)
 - Impedans: 4 ohm (woofer), 4 ohm (tweeter)
- Temperatur och luftfuktighet för drift: 0–45° C, 5–90 % luftfuktighet för alla klimat
- Temperatur och luftfuktighet för förvaring: -40–70 °C, 5–95 %

Subwoofer

- Strömförsörjning: 220-240V~, 50Hz
- Strömförbrukning: 30 W
- Strömförbrukning i standbyläge: ≤ 0,5 W
- Impedans: 3 ohm
- Högtalarelement: 1 x 134 mm (5,25 tum) woofer
- Mått (B x H x D): 180 x 301 x 331 mm
- Vikt: 4,5 kg

Batterier i fjärrkontrollen

- 1 x AAA-R03-1,5 V

Energisparfunktioner

- Om produkten inte används på 15 minuter försätts den automatiskt i standbyläge eller standbyläge för nätverksanslutning.
- Energiförbrukningen i standbyläge eller standbyläge för nätverksanslutning är lägre än 0,5 W.
- Koppla från Bluetooth-anslutningen genom att hålla Bluetooth-knappen på fjärrkontrollen nedtryckt.
- Om du vill upprätta en Bluetooth-anslutning aktiverar du Bluetooth på Bluetooth-enheten eller så aktiverar du Bluetooth via NFC-brickan (om sådan finns).

8 Felsökning



Varning

- Risk för elektriska stötar. Ta aldrig bort höljet från produkten.

Försök aldrig reparera systemet själv. Om du gör det gäller inte garantin.

Om du har problem med att använda den här produkten kan du kontrollera följande innan du begär service. Om problemet kvarstår kan du få support på www.philips.com/support.

Huvudenhet

Produktens knappar fungerar inte.

- Koppla bort produkten från strömförsörjningen i några minuter och återanslut den sedan.

Ljud

Inget ljud från högtalarna på produkten.

- Anslut ljudkabeln från produkten till TV:n eller andra enheter.
- Kontrollera att du ansluter ljudingången på produkten till ljudutgången på TV:n eller andra enheter.
- Återställ produkten till fabriksinställningarna.
- Välj den korrekta ljudingången på fjärrkontrollen.
- Se till att ljudet på produkten inte är avstängt.

Förvrängt ljud eller eko.

- Om du spelar upp ljud från TV:n via den här produkten ska du se till att TV:ns ljud är avstängt.

Ljud och video är inte synkroniserat.

- Tryck på **AUDIO SYNC +/-** när du vill synkronisera ljudet med videon.

Ett felmeddelande visas på teckenfönstret.

- När "ERROR" (fel) visas används ett ljudformat för ingången som inte stöds.
- När "ARC" blinkar betyder det att den anslutna TV:n inte är HDMI ARC-kompatibel eller så har ett ljudformat som inte stöds upptäckts.

Bluetooth

En enhet kan inte ansluta till den här produkten.

- Enheten kan inte hantera de kompatibla profiler som krävs för den här produkten.
- Du har inte aktiverat Bluetooth-funktionen på enheten. Du hittar mer information om hur du aktiverar funktionen i användarhandboken till enheten.
- Enheten är inte rätt ansluten. Anslut enheten rätt (se 'Spela upp ljud via Bluetooth' på sidan 11).
- Produkten är redan ansluten till en annan Bluetooth-enhet. Koppla från den anslutna enheten och försök igen.

Kvaliteten på ljuduppspelningen från en ansluten Bluetooth-enhet är dålig.

- Bluetooth-mottagningen är dålig. Flytta enheten närmare produkten eller ta bort hinder mellan enheten och produkten.

Den anslutna Bluetooth-enheten ansluts och kopplas bort hela tiden.

- Bluetooth-mottagningen är dålig. Flytta enheten närmare produkten eller ta bort hinder mellan enheten och produkten.
- Stäng av WiFi-funktion på Bluetooth-enheten för att undvika störningar.
- För viss Bluetooth kan Bluetooth-anslutningen avaktiveras automatiskt för att spara ström. Det betyder inte att det är något fel på produkten.

NFC

En enhet kan inte ansluta till produkten via NFC.

- Se till att enheten fungerar med NFC.
- Se till att NFC är aktiverat på enheten (läs i användarhandboken till enheten).
- Om du vill para ihop trycker du på NFC-enheten på **NFC** på den här produkten.



Manufactured under license from Dolby Laboratories. Dolby, Pro Logic, and the double-D symbol are trademarks of Dolby Laboratories.



The terms HDMI and HDMI High-Definition Multimedia Interface, and the HDMI Logo are trademarks or registered trademarks of HDMI Licensing LLC in the United States and other countries.



The Bluetooth ® word mark and logos are registered trademarks owned by Bluetooth SIG, Inc. and any use of such marks by Gibson Innovations Limited is under license. Other trademarks and trade names are those of their respective owners.



The N Mark is a trademark of NFC Forum, Inc. in the United States and in other countries.



Specifications are subject to change without notice
2016 © Gibson Innovations Limited. All rights reserved.

This product has been manufactured by, and is sold under the responsibility of Gibson Innovations Ltd., and Gibson Innovations Ltd. is the warrantor in relation to this product. Philips and the Philips Shield Emblem are registered trademarks of Koninklijke Philips N.V. and are used under license.

HTL3170B_12_UM_V2.0

